



Informacja
o sytuacji spółdzielczych kas oszczędnościowo-kredytowych
w I kwartale 2019 r.

URZĄD KOMISJI NADZORU FINANSOWEGO
DEPARTAMENT SPÓŁDZIELCZYCH KAS OSZCZĘDNOŚCIOWO-KREDYTOWYCH i
INSTYTUCJI PŁATNICZYCH

Warszawa, lipiec 2019 r.

Spis treści

Rozdział 1 Najważniejsze uwagi i spostrzeżenia	3
Rozdział 2 Charakterystyka sektora skok.....	5
Rozdział 3 Aktywa - działalność kredytowa i inwestycyjna.....	6
Działalność kredytowa sektora	6
Pozostałe aktywa kas	12
Rozdział 4 Jakość portfela kredytowego	13
Sprzedaż wierzytelności.....	15
Rozdział 5 Sytuacja płynnościowa kas.....	16
Rozdział 6 Źródła finansowania działalności kas	18
Struktura depozytów	19
Rozdział 7 Fundusze własne i adekwatność kapitałowa	22
Rozdział 8 Efektywność pomocy z Kasy Krajowej	25
Rozdział 9 Wyniki sektora skok.....	28
Przychody.....	28
Koszty	29
Wynik finansowy	30
Rozdział 10 Wybrane dane charakteryzujące sytuację w sektorze skok.....	32
Spis tabel	35
Spis wykresów	37

Rozdział 1 Najważniejsze uwagi i spostrzeżenia

Raport zawiera informacje o sytuacji w sektorze spółdzielczych kas oszczędnościowo-kredytowych według stanu na koniec I kwartału 2019 r.

Na koniec I kwartału 2019 r. działalność prowadziło 29 kas, w porównaniu do I kwartału 2018 r. ich liczba zmniejszyła się o 5 kas, w związku z przejęciem SKOK Rafineria oraz SKOK Piast przez banki krajowe oraz przejęciem SKOK Bogdanka i SKOK Bełchatów odpowiednio przez SKOK Kozienice i SKOK Wisła. W 2019 r. SKOK Mysłowice została przejęta przez SKOK Szopienice. Dodatkowo należy także odnotować, że na koniec I kwartału 2019 r. 1 kasa funkcjonowała z ustanowionym zarządcą komisarycznym - SKOK Jaworzno.

Ze względu na trwające procesy restrukturyzacyjne w sektorze skok, prezentowane dane, także historyczne, w celu zachowania ich porównywalności zostały przedstawione przede wszystkim w odniesieniu do kas działających na koniec I kwartału 2019 roku. Natomiast dla zobrazowania procesów zachodzących w sektorze skok zaprezentowano także niektóre dane dotyczące kas działających na koniec poszczególnych okresów sprawozdawczych.

Na podstawie analizy danych sprawozdawczych kas prowadzących działalność na koniec I kwartału 2019 r. stwierdzono, że fundusze własne - obliczone zgodnie z ustawą z dnia 5 listopada 2009 r. o spółdzielczych kasach oszczędnościowo-kredytowych (j.t. Dz. U. z 2018 r., poz. 2386 ze zm.; zwana dalej: ustawa o skok) - wynosiły 314,74 mln zł i w stosunku do początku 2019 r. ich wartość wzrosła o 16,92 mln zł. Uwzględniając dodatkowo wyniki inspekcji przeprowadzonych w kasach przez UKNF oraz wnioski z prowadzonego nadzoru analitycznego, wartość funduszy niektórych kas powinna być jednak dodatkowo obniżona. Wedle szacunków nadzoru, korekty powinny być dokonane w wysokości co najmniej (-) 1,58 mln zł.

Współczynnik wypłacalności sektora skok na koniec I kwartału 2019 r. prezentowany był na poziomie 3,76%, a po uwzględnieniu ustaleń nadzoru analitycznego i inspekcyjnego jego wartość powinna kształtować się na poziomie 3,74%. Jednakże w tym miejscu wskazać należy, że współczynnik wypłacalności dla sektora skok na koniec I kwartału 2019 r. liczony bez uwzględnienia jednej kasy z głęboko ujemnymi funduszami własnymi (kasa, która przeszła proces restrukturyzacji i ostatecznie została przejęta przez Bank pod koniec I kwartału 2019 r.), kształtowałby się na poziomie 5,34% (powyżej ustawowego progu 5%).

W I kwartale 2019 r. nie występowały okresowe naruszenia normy obowiązkowej rezerwy płynnej.

Kasy prowadzące działalność na koniec I kwartału 2019 r. wykazały w sprawozdawczości zysk netto w wysokości 9,12 mln zł, natomiast na koniec I kwartału 2018 r. kasy wykazały zysk w wysokości 2,54 mln zł.

Na podstawie analizy porównawczej dokonanej z wyłączeniem kas przejętych i w upadłości stwierdzono, że na koniec I kwartału 2019 r. w stosunku do początku 2019 r. w sektorze skok nastąpił spadek wartości:

- aktywów o 70,51 mln zł, tj. o 0,72 %,
- depozytów o 69,24 mln zł, tj. o 0,77%.

przy jednoczesnym wzroście:

- portfela kredytowego netto o 40,19 mln zł, tj. o 0,68%,
- portfela kredytowego brutto o 89,05 mln zł, tj. o 1,34%,
- portfela kredytów przeterminowanych o 3,77 mln zł, tj. o 0,26%,
- salda odpisów aktualizujących 48,00 mln zł, tj. o 6,31%,

- funduszy własnych o 16,92 mln zł, tj. o 5,68%.

W I kwartale 2019 r. w stosunku do początku 2019 r. odnotowano spadek zatrudnienia w kasach o 61 etatów oraz spadek liczby placówek o 10 obiektów.

Na koniec I kwartału 2019 r. 18 kas objętych było postępowaniami naprawczymi, przy czym 4 kasy realizowały programy zaakceptowane przez Komisję Nadzoru Finansowego.

Rozdział 2 Charakterystyka sektora skok

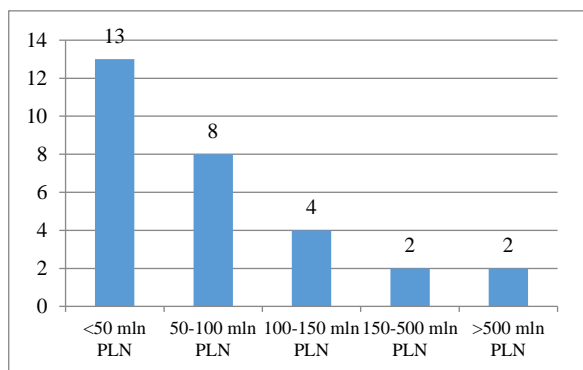
Tabela 1. Główne wielkości charakteryzujące sektor skok (kasy działające – na koniec I kwartału 2019 r.)

Wyszczególnienie	2018-03	2018-06	2018-09	2018-12	2019-03	Zmiana w okresie 3 miesięcy	Zmiana % w okresie 3 miesięcy
Liczba kas	34	33	32	30	29	-1	-3,33%
Liczba członków	1 576 185	1 568 272	1 552 304	1 546 830	1 543 659	-3 171	-0,20%
Liczba oddziałów i filii	899	885	881	872	862	-10	-1,15%
Liczba zadeklarowanych udziałów	202 634 631	202 736 473	202 793 386	202 873 635	200 464 368	-2 409 267	-1,19%
Liczba zadeklarowanych udziałów przypadająca na jednego członka	129	129	131	131	130	-1	-0,98%
Wpłacony fundusz udziałowy (w tys. zł)	358 595	359 993	360 696	362 387	356 220	-6 167	-1,70%
Fundusz zasobowy (w tys. zł)	112 453	68 000	68 471	68 646	68 655	9	0,01%
Liczba zatrudnionych	2 366	2 337	2 308	2 254	2 193	-61	-2,71%
Liczba członków na pracownika	666	671	673	686	704	18	2,58%
Fundusze własne według ustawy o skok (w tys. zł)	346 589	404 127	382 625	297 820	314 739	16 919	5,68%
Depozyty (w tys. zł)	9 299 957	9 132 015	9 071 530	9 036 673	8 967 437	-69 236	-0,77%
Kredyty i pożyczki brutto (w tys. zł)	6 583 838	6 700 810	6 714 549	6 650 338	6 739 389	89 051	1,34%
Odpis aktualizujący utworzony (w tys. zł)	752 915	779 915	775 700	760 546	808 544	47 999	6,31%
Kredyty i pożyczki netto (w tys. zł)	5 847 525	5 936 626	5 953 697	5 904 035	5 944 228	40 193	0,68%
Aktywa (w tys. zł)	9 841 112	9 657 309	9 628 234	9 565 350	9 494 837	-70 513	-0,74%

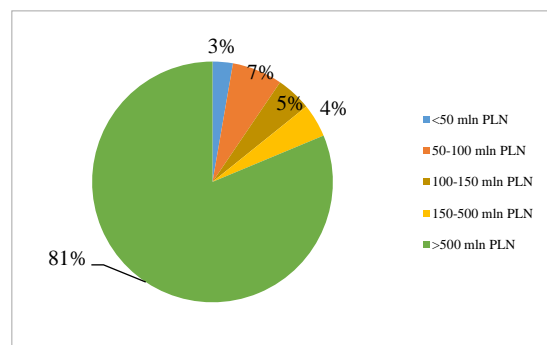
Tabela 2. Główne wielkości charakteryzujące sektor skok (kasy działające na koniec poszczególnych okresów sprawozdawczych)

Wyszczególnienie	2017-12	2018-12	2019-03	Zmiana w okresie 3 miesięcy	Zmiana % w okresie 3 miesięcy
Liczba kas działających	34	30	29	-1	-3,33%
Liczba członków	1 705 338	1 548 656	1 543 659	-4 997	-0,32%
Liczba oddziałów i filii	1 019	874	862	-12	-1,37%
Liczba zadeklarowanych udziałów	206 878 054	202 890 204	200 464 368	-2 425 836	-1,20%
Liczba zadeklarowanych udziałów przypadająca na jednego członka	121	131	130	-1	-0,88%
Wpłacony fundusz udziałowy (w tys. zł)	445 604	364 010	356 220	-7 789	-2,14%
Fundusz zasobowy (w tys. zł)	125 422	69 692	68 655	-1 038	-1,49%
Liczba zatrudnionych	2 774	2 263	2 193	-70	-3,10%
Liczba członków na pracownika	615	684	704	20	2,87%
Fundusze własne według ustawy o skok (w tys. zł)	345 445	298 937	314 739	15 802	5,29%
Depozyty (w tys. zł)	9 805 400	9 048 327	8 967 437	-80 890	-0,89%
Kredyty i pożyczki brutto (w tys. zł)	6 799 193	6 660 222	6 739 389	79 167	1,19%
Odpis aktualizujący utworzony (w tys. zł)	754 690	766 333	808 544	42 211	5,51%
Kredyty i pożyczki netto (w tys. zł)	6 044 504	5 908 131	5 944 228	36 097	0,61%
Aktywa (w tys. zł)	10 340 071	9 580 200	9 494 837	-85 363	-0,89%

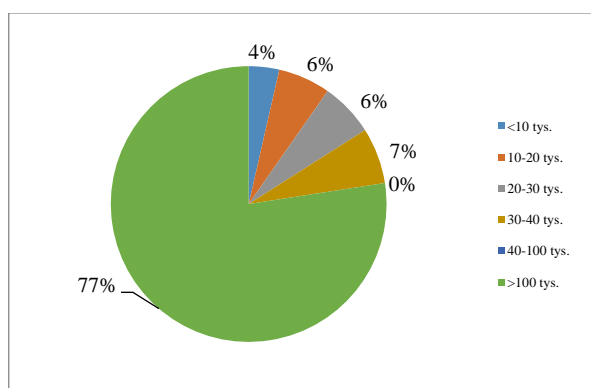
Wykres 1. Liczba kas w poszczególnych grupach z zastosowaniem kryterium - wielkość aktywów (dane na koniec I kwartału 2019 r.)



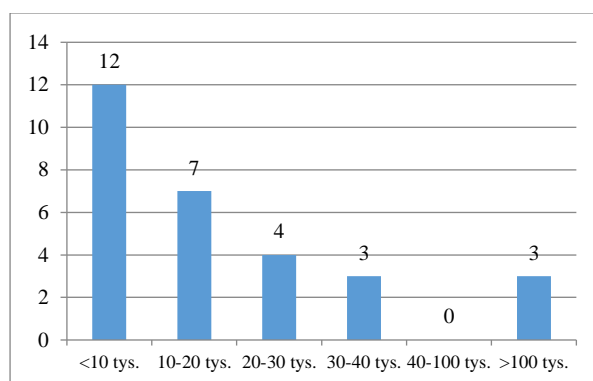
Wykres 2. Udziały poszczególnych grup kas w aktywach sektora SKOK (dane na koniec I kwartału 2019 r.)



Wykres 3. Udziały kas pogrupowanych wg liczby członków w ogólnej liczbie członków SKOK (dane na koniec I kwartału 2019 r.)



Wykres 4. Liczba kas w poszczególnych grupach z zastosowaniem kryterium liczby członków (dane na koniec I kwartału 2019 r.)



Rozdział 3 Aktywa - działalność kredytowa i inwestycyjna

Działalność kredytowa sektora

W strukturze portfela kredytowego według terminów zapadalności dominują należności z terminem zapadalności powyżej 12 miesięcy.

Tabela 3. Wartość pożyczek udzielonych członkom przez kasy prowadzące działalność na koniec I kwartału 2019 r. (w tys. zł)

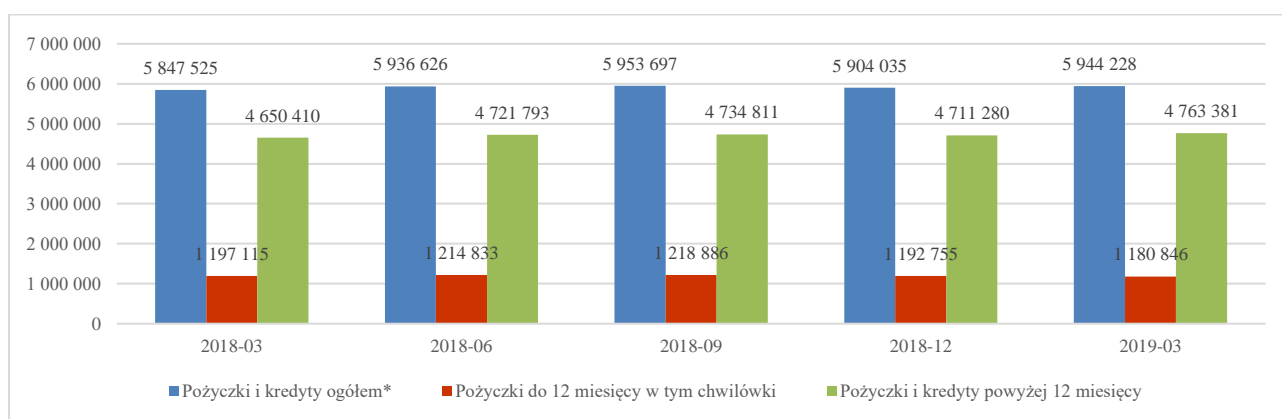
Wyszczególnienie	2018-03	2018-06	2018-09	2018-12	2019-03
Pożyczki i kredyty ogółem*	5 847 525	5 936 626	5 953 697	5 904 035	5 944 228
Pożyczki do 12 miesięcy w tym chwilówki	1 197 115	1 214 833	1 218 886	1 192 755	1 180 846
Pożyczki i kredyty powyżej 12 miesięcy	4 650 410	4 721 793	4 734 811	4 711 280	4 763 381
% udział pożyczek i kredytów powyżej 12 miesięcy w kredytach ogółem	79,53%	79,54%	79,53%	79,80%	80,13%
% udział pożyczek i kredytów w aktywach kas	59,42%	61,47%	61,84%	61,72%	62,60%

Tabela 4. Wartość pożyczek udzielonych członkom przez kasy prowadzące działalność na koniec poszczególnych okresów sprawozdawczych (w tys. zł)

Wyszczególnienie	2017-12	2018-12	2019-03
Pożyczki i kredyty ogółem*	6 044 504	5 908 131	5 944 228
Pożyczki do 12 miesięcy w tym chwilówki	1 104 070	1 194 424	1 180 846
Pożyczki i kredyty powyżej 12 miesięcy	4 940 433	4 713 707	4 763 381
% udział pożyczek i kredytów powyżej 12 miesięcy w kredytach ogółem	81,73%	79,78%	80,13%
% udział pożyczek i kredytów w aktywach kas	58,46%	61,67%	62,60%

*Wartość pożyczek i kredytów netto po uwzględnieniu odpisów aktualizujących.

Wykres 5. Struktura portfela kredytowego wg terminu zapadalności (w tys. zł) – kasy działające na koniec I kwartału 2019r.

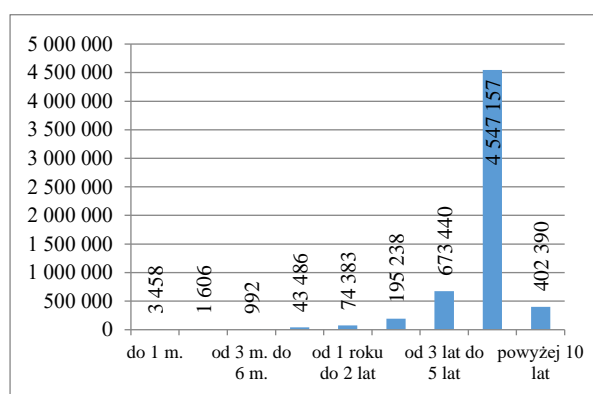


W strukturze terminowej portfela kredytowego według terminów pierwotnych (tj. okresów, na jakie zostały zawarte umowy) dominują kredyty udzielane na okres od 5 do 10 lat, przy czym wartość kredytów udzielonych na okres powyżej 5 lat stanowiła 83,30% wartości portfela kas.

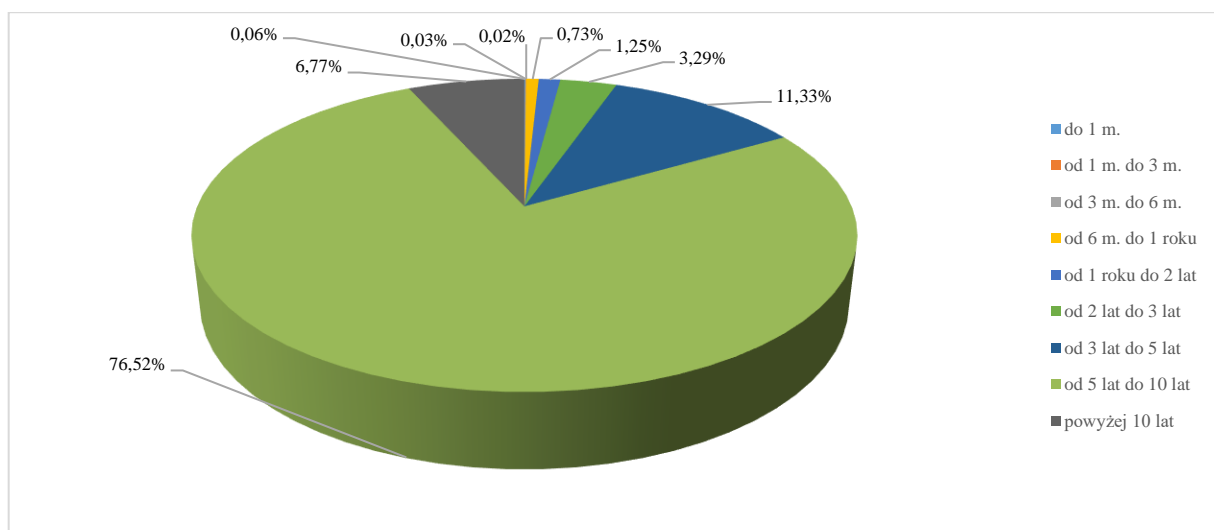
Tabela 5. Struktura portfela wg terminów pierwotnych (w tys. zł) – kasy działające na koniec I kwartału 2019r.

Wyszczególnienie	2017-12	2018-12	2019-03	Zmiana w okresie 3 miesięcy
do 1 m.	12 947	3 833	3 458	-375
od 1 m. do 3 m.	479	1 610	1 606	-3
od 3 m. do 6 m.	1 549	1 556	992	-563
od 6 m. do 1 roku	71 381	47 053	43 486	-3 567
od 1 roku do 2 lat	105 452	79 544	74 383	-5 161
od 2 lat do 3 lat	284 370	211 983	195 238	-16 746
od 3 lat do 5 lat	757 424	701 358	673 440	-27 919
od 5 lat do 10 lat	4 253 363	4 451 102	4 547 157	96 055
powyżej 10 lat	365 263	403 920	402 390	-1 530
Razem	5 852 228	5 901 958	5 942 150	40 192

Wykres 6. Struktura portfela wg terminów pierwotnych w tys. zł - kasy działające na koniec I kwartału 2019r.



Wykres 7. Struktura portfela kredytowego wg terminów pierwotnych (marzec 2019 r.) – kasy działające na koniec I kwartału 2019r.



W strukturze podmiotowej portfela kredytowego kas, na koniec I kwartału 2019 r. dominowały należności od osób fizycznych. Struktura podmiotowa portfela wynika głównie z ograniczeń ustawy o skok co do grup klientów, którzy mogli zostać członkami kas, a w konsekwencji mogli korzystać z ich usług¹.

Tabela 6. Struktura portfela kredytowego (ujęcie podmiotowe) w tys. zł – kasy działające na koniec I kwartału 2019r.

Wyszczególnienie	2017-12		2018-12		2019-03	
	Wartość kredytów netto	% udział	Wartość kredytów netto	% udział	Wartość kredytów netto	% udział
Duże przedsiębiorstwa	0	0,00%	0	0,00%	0	0,00%
MSP	5 424	0,09%	4 182	0,07%	5 362	0,09%
Przedsiębiorcy indywidualni	27 436	0,47%	44 026	0,75%	42 484	0,71%
Osoby prywatne	5 794 417	99,31%	5 836 461	98,86%	5 880 329	98,93%
Rolnicy indywidualni	423	0,01%	4 078	0,07%	875	0,01%
Instytucje niekomercyjne działające na rzecz gospodarstw domowych	7 097	0,12%	15 287	0,26%	15 178	0,26%
Razem	5 834 798	100,00%	5 904 035	100,00%	5 944 228	100,00%

Tabela 7. Struktura portfela kredytowego (ujęcie podmiotowe) w tys. zł – kasy działające na koniec poszczególnych okresów sprawozdawczych

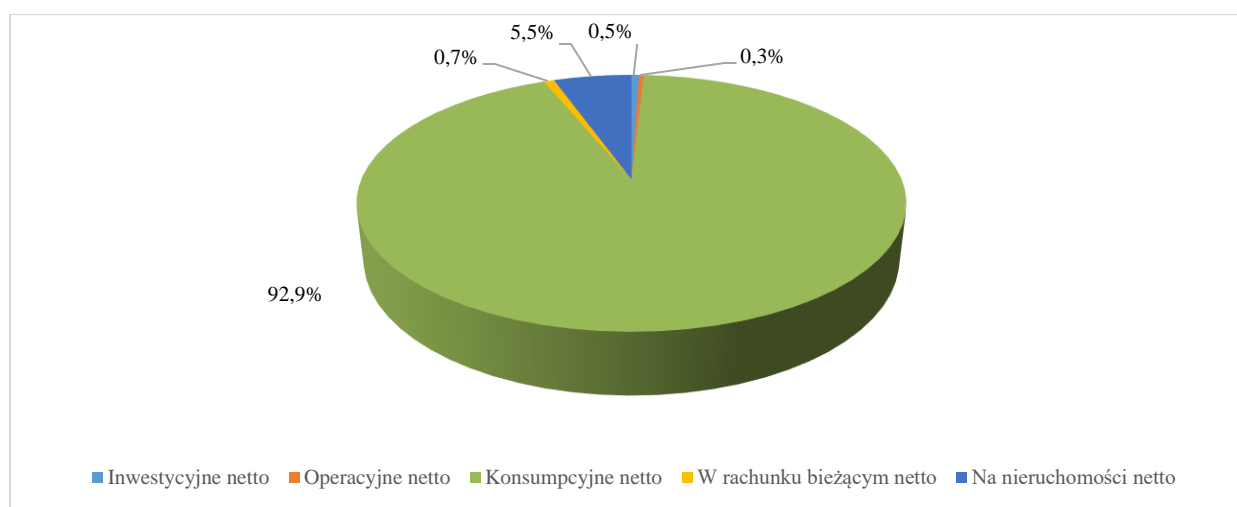
Wyszczególnienie	2017-12		2018-12		2019-03	
	Wartość kredytów netto	% udział	Wartość kredytów netto	% udział	Wartość kredytów netto	% udział
Duże przedsiębiorstwa	0	0,00%	0	0,00%	0	0,00%
MSP	5 424	0,09%	4 182	0,07%	5 362	0,09%
Przedsiębiorcy indywidualni	28 009	0,46%	44 026	0,75%	42 484	0,71%
Osoby prywatne	6 003 178	99,32%	5 840 557	98,86%	5 880 329	98,93%
Rolnicy indywidualni	796	0,01%	4 078	0,07%	875	0,01%
Instytucje niekomercyjne działające na rzecz gospodarstw domowych	7 097	0,12%	15 287	0,26%	15 178	0,26%
Razem	6 044 504	100,00%	5 908 131	100,00%	5 944 228	100,00%

¹ Do 27 października 2012 r. (data wejścia w życie ustawy o skok z 2009 r.) członkami kas mogły być wyłącznie osoby fizyczne.

Tabela 8. Struktura portfela kredytowego (ujęcie przedmiotowe) w tys. zł – kasy działające na koniec I kwartału 2019 r.

Wyszczególnienie	2017-12		2018-12		2019-03	
	Wartość kredytów	% udział	Wartość kredytów	% udział	Wartość kredytów	% udział
Inwestycyjne netto	8 847	0,15%	32 577	0,55%	31 565	0,53%
Operacyjne netto	22 299	0,38%	19 906	0,34%	19 319	0,33%
Konsumpcyjne netto	5 412 932	92,77%	5 476 944	92,77%	5 523 782	92,93%
W rachunku bieżącym netto	58 091	1,00%	45 453	0,77%	44 123	0,74%
Na nieruchomości netto	332 629	5,70%	329 155	5,58%	325 439	5,47%
Razem	5 834 798	100,00%	5 904 035	100,00%	5 944 228	100,00%

Wykres 8. Udziały poszczególnych rodzajów kredytów w portfelu kredytowym (marzec 2019 r.) – kasy działające na koniec I kwartału 2019 r.



Według danych sprawozdawczych kas, nastąpiła nieznaczna zmiana w strukturze portfela pod względem produktowym, tj. spadek udziału kredytów na nieruchomości.

Tabela 9. Struktura portfela kredytowego (ujęcie przedmiotowe) w tys. zł – kasy działające na koniec poszczególnych okresów sprawozdawczych

Wyszczególnienie	2017-12		2018-12		2019-03	
	Wartość kredytów	% udział	Wartość kredytów	% udział	Wartość kredytów	% udział
Inwestycyjne netto	9 699	0,16%	32 577	0,55%	31 565	0,53%
Operacyjne netto	22 871	0,38%	19 906	0,34%	19 319	0,33%
Konsumpcyjne netto	5 609 872	92,81%	5 481 029	92,77%	5 523 782	92,93%
W rachunku bieżącym netto	59 387	0,98%	45 464	0,77%	44 123	0,74%
Na nieruchomości netto	342 675	5,67%	329 155	5,57%	325 439	5,47%
Razem	6 044 504	100,00%	5 908 131	100,00%	5 944 228	100,00%

W strukturze wartościowej portfela kredytowego kas dominują kredyty o wartości od 10 tys. zł do 50 tys. zł, które stanowiły na koniec IV kwartału 2018 r. 66,63% wartości całego portfela.

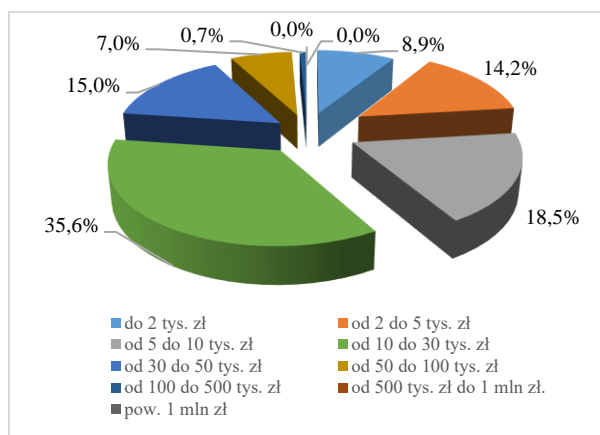
Tabela 10. Struktura portfela kredytowego – kasy działające na koniec I kwartału 2019 r.

Wyszczególnienie	2017-12			2018-12			2019-03		
	Liczba	Wartość (tys. zł)	W tym restrukturyzacje	Liczba	Wartość (tys. zł)	W tym restrukturyzacje	Liczba	Wartość (tys. zł)	W tym restrukturyzacje (tys. zł)
Razem	454 255	5 852 228	209 813	430 359	5 901 958	433 974	424 139	5 942 150	441 555
do 2 tys. zł	56 999	35 481	1 050	39 926	25 896	271	37 795	23 452	281
od 2 do 5 tys. zł	68 273	145 425	2 211	62 071	130 363	2 810	60 202	125 365	2 813
od 5 do 10 tys. zł	91 155	460 572	8 075	81 469	390 588	15 802	78 282	365 837	16 044
od 10 do 30 tys. zł	153 090	1 973 570	61 225	153 072	1 921 137	119 695	151 006	1 860 445	122 527
od 30 do 50 tys. zł	55 338	1 552 477	49 163	62 380	1 712 683	128 671	63 778	1 733 186	132 855
od 50 do 100 tys. zł	26 691	1 294 677	45 283	28 616	1 310 371	118 770	29 846	1 372 492	119 451
od 100 do 500 tys. zł	2 640	329 538	32 842	2 746	336 297	32 670	3 150	386 548	32 520
od 500 tys. zł do 1 mln zł.	44	21 518	5 983	47	20 935	5 027	50	22 190	4 774
pow. 1 mln zł	25	38 969	3 982	32	53 688	10 260	30	52 635	10 290

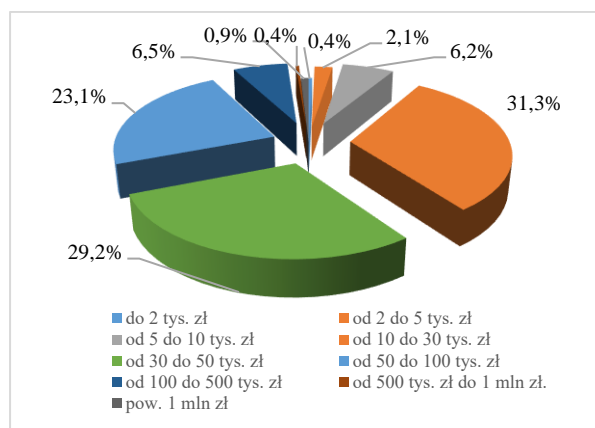
Tabela 11. Struktura portfela kredytowego – kasy działające na koniec poszczególnych okresów sprawozdawczych

Wyszczególnienie	2017-12			2018-12			2019-03		
	Liczba	Wartość (tys. zł)	W tym restrukturyzacje	Liczba	Wartość (tys. zł)	W tym restrukturyzacje	Liczba	Wartość (tys. zł)	W tym restrukturyzacje (tys. zł)
Razem	469 917	6 063 203	218 766	431 118	5 906 116	434 434	424 139	5 942 150	441 555
do 2 tys. zł	59 396	38 806	1 066	40 410	25 977	281	37 795	23 452	281
od 2 do 5 tys. zł	70 656	155 232	2 534	62 147	130 621	2 831	60 202	125 365	2 813
od 5 do 10 tys. zł	93 747	477 043	9 047	81 538	391 071	15 866	78 282	365 837	16 044
od 10 do 30 tys. zł	157 994	2 042 092	63 903	153 168	1 922 876	119 851	151 006	1 860 445	122 527
od 30 do 50 tys. zł	56 951	1 590 076	50 368	62 405	1 713 673	128 823	63 778	1 733 186	132 855
od 50 do 100 tys. zł	28 123	1 352 367	47 810	28 625	1 310 930	118 824	29 846	1 372 492	119 451
od 100 do 500 tys. zł	2 965	346 377	33 444	2 746	336 346	32 670	3 150	386 548	32 520
od 500 tys. zł do 1 mln zł.	54	22 215	6 611	47	20 935	5 027	50	22 190	4 774
pow. 1 mln zł	31	38 996	3 982	32	53 688	10 260	30	52 635	10 290

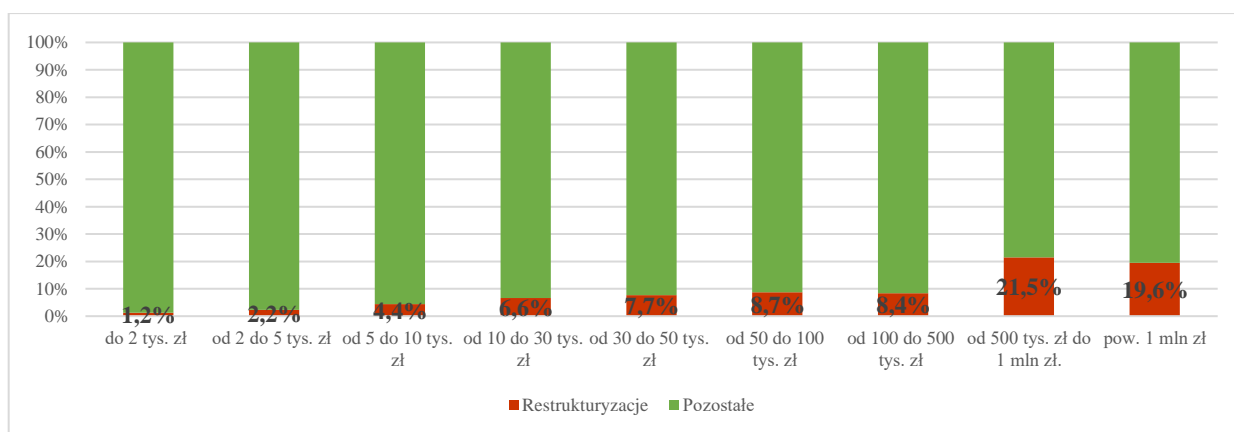
Wykres 9. Struktura portfela kredytowego wg liczby rachunków (marzec 2019 r.) – kasy działające



Wykres 10. Struktura portfela kredytowego wg kwoty (marzec 2019 r.) – kasy działające



Wykres 11. Udział kredytów i pożyczek restrukturyzowanych w portfelu (marzec 2019 r.) – kasy działające

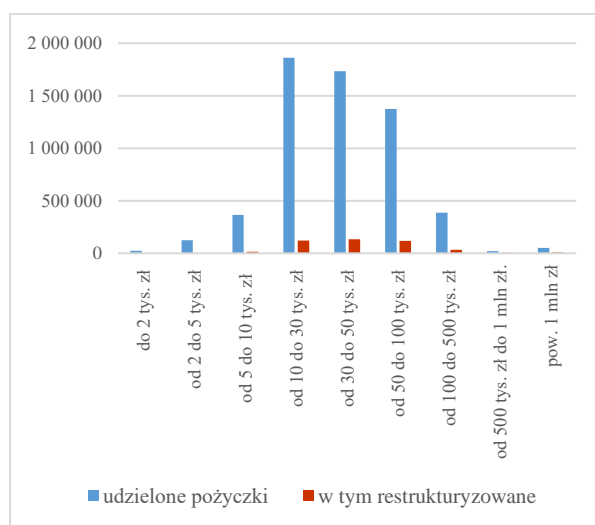


Stosunkowo niewysoki jest w kasach udział należności restrukturyzowanych, które stanowiły 7,43% wartości całego portfela kredytowego. Jednocześnie kredyty restrukturyzowane o wartości jednostkowej powyżej 100 tys. zł stanowiły 10,78% portfela restrukturyzowanego.

Tabela 12. Struktura portfela restrukturyzowanego (marzec 2019 r.) – kasy działające

Wyszczególnienie	Ilość	Wartość tys. zł	Udział
Restrukturyzacje	26 641	441 555	100,00%
do 2 tys. zł	447	281	0,06%
od 2 do 5 tys. zł	1 690	2 813	0,64%
od 5 do 10 tys. zł	3 917	16 044	3,63%
od 10 do 30 tys. zł	11 181	122 527	27,75%
od 30 do 50 tys. zł	5 743	132 855	30,09%
od 50 do 100 tys. zł	3 160	119 451	27,05%
od 100 do 500 tys. zł	332	32 520	7,36%
od 500 zł do 1 mln zł	12	4 774	1,08%
pow. 1 mln zł	159	10 290	2,33%

Wykres 12. Struktura portfela restrukturyzowanego w tys. zł (marzec 2019 r.) – kasy działające



Pozostałe aktywa kas

Pozostałe aktywa kas (zdefiniowane dla potrzeb niniejszej analizy jako suma środków pieniężnych zgromadzonych w kasach, na lokatach w Kasie Krajowej, bankach oraz portfele instrumentów dłużnych i kapitałowych) na koniec I kwartału 2019 r. wynosiły 2 695 mln zł i były o 20 mln zł niższe w stosunku do wielkości wykazywanej na koniec 2018 roku.

Tabela 13. Struktura pozostałych aktywów kas w tys. zł – kasy działające na koniec I kwartału 2019 r.

Wyszczególnienie	2017-12		2018-12		2019-03	
	Wartość netto		Wartość netto		Wartość netto	
Długoterminowe aktywa finansowe	1 174 477	% udział krótkoterminowych aktywów	1 153 179	% udział krótkoterminowych aktywów	1 180 936	% udział krótkoterminowych aktywów
a) udziały i akcje	695 027	59,18%	595 028	51,60%	596 824	50,54%
b) dłużne papiery wartościowe i inne papiery wartościowe	118 311	10,07%	118 479	10,27%	143 221	12,13%
c) lokaty w Kasie Krajowej	361 139	30,75%	439 672	38,13%	440 892	37,33%
Krótkoterminowe aktywa finansowe	2 144 528	% udział krótkoterminowych aktywów	1 562 178	% udział krótkoterminowych aktywów	1 514 464	% udział krótkoterminowych aktywów
a) udziały i akcje	0	0,00%	0	0,00%	0	0,00%
b) dłużne papiery wartościowe i inne papiery wartościowe	8 581	0,40%	5 155	0,33%	5 193	0,34%
c) inne krótkoterminowe aktywa finansowe	312 294	14,56%	0	0,00%	0	0,00%
d) środki pieniężne i inne aktywa pieniężne	617 331	28,79%	331 455	21,22%	306 800	20,26%
- środki pieniężne w kasie i na rachunkach	296 622	13,83%	331 455	21,22%	302 758	19,99%
- inne środki pieniężne	100 077	4,67%	0	0,00%	0	0,00%
- inne aktywa pieniężne	220 632	10,29%	5 003	0,32%	4 042	0,27%
e) lokaty w Kasie Krajowej	1 206 322	56,25%	1 225 568	78,45%	1 202 472	79,40%

W aktywach finansowych kas na koniec I kwartału 2019 r. dominowały lokaty w Kasie Krajowej. Istotną pozycję stanowiły również akcje i udziały.

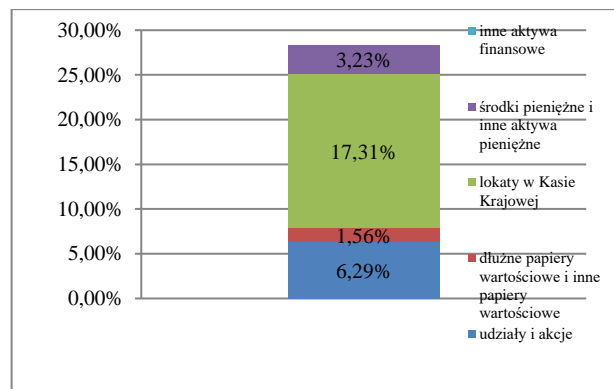
Udziały i akcje kas w podmiotach o różnej formie prawnej na koniec I kwartału 2019 r. stanowiły 50,54% finansowych aktywów długoterminowych. Ogółem wartość udziałów i akcji stanowiła 6,29% aktywów kas. Posiadane przez niektóre kasy pakiety akcji i udziałów pochodziły głównie z transakcji

wniesienia aportem do nowo utworzonych spółek celowych majątku tych kas, a także – wydzielonych ze struktur kas – zorganizowanych części przedsiębiorstw.

Tabela 14. Udział poszczególnych składników aktywów finansowych w aktywach ogółem tys. zł (marzec 2019 r.) – kasy działające

Składniki aktywów finansowych	Wartość	% udział w aktywach ogółem
udziały i akcje	596 824	6,29%
dłużne papiery wartościowe i inne papiery wartościowe	148 413	1,56%
lokaty w Kasie Krajowej	1 643 364	17,31%
środki pieniężne i inne aktywa pieniężne	306 800	3,23%
inne aktywa finansowe	0	0,00%
Aktywa ogółem	9 494 837	

Wykres 13. Udział poszczególnych składników aktywów finansowych w aktywach ogółem (marzec 2019 r.) – kasy działające



Rozdział 4 Jakość portfela kredytowego

Zgodnie ze sprawozdawczością kas, wartość kredytów przeterminowanych² na koniec I kwartału 2019 r. wynosiła 1 467 mln zł (tj. 21,77% portfela kredytowego brutto), z czego 679 mln zł (ok. 10,07%) stanowiły kredyty, których okres przeterminowania wynosił powyżej 12 miesięcy. W okresie I kwartału 2019 roku kasy dokonały sprzedaży portfeli wierzytelności kredytowych o wartości 414 mln zł, z czego 375 mln zł stanowiły kredyty przeterminowane powyżej 12 miesięcy.

Tabela 15. Kredyty i pożyczki ze stwierdzoną utratą wartości w tys. zł – kasy działające na koniec I kwartału 2019r.

Wyszczególnienie	2017-12		2018-12		2019-03		Zmiana w okresie 3 miesięcy
	Wartość	Udział	Wartość	Udział	Wartość	Udział	
Pożyczki i kredyty brutto	6 520 940	100,00%	6 650 338	100,00%	6 739 389	100,00%	89 051
Pożyczki i kredyty nieprzeterminowane	5 188 121	79,56%	5 186 878	77,99%	5 272 164	78,23%	85 286
Pożyczki i kredyty przeterminowane	1 332 819	20,44%	1 463 460	22,01%	1 467 225	21,77%	3 765
Pożyczki i kredyty przeterminowane pon. 3 mies.	521 485	8,00%	504 079	7,58%	424 590	6,30%	-79 489
Pożyczki i kredyty przeterminowane od 3 do 12 mies.	282 299	4,33%	347 614	5,23%	363 953	5,40%	16 339
Pożyczki i kredyty przeterminowane pow. 12 mies.	529 035	8,11%	611 767	9,20%	678 682	10,07%	66 915
Odpis aktualizujący utworzony	686 142	X	760 546	X	808 544	X	47 999

² Za „Pożyczki i kredyty przeterminowane” uznano wszystkie kredyty, które mają opóźnienie w płatności min. 1 dzień.

Kasy na koniec I kwartału 2019 r. utworzyły odpisy aktualizujące, które stanowiły prawie 77,55% wartości portfela kredytowego zagrożonego³ i ok. 55,1% wartości portfela kredytów przeterminowanych.

Tabela 16 Kredyty i pożyczki ze stwierdzoną utratą wartości w tys. zł – kasy działające wg poszczególnych okresów sprawozdawczych

Wyszczególnienie	2017-12		2018-12		2019-03		Zmiana w okresie 3 miesięcy
	Wartość	Udział	Wartość	Udział	Wartość	Udział	
Pożyczki i kredyty brutto	6 799 193	100,00%	6 660 222	100,00%	6 739 389	100,00%	79 167
Pożyczki i kredyty nieprzeterminowane	5 372 823	79,02%	5 190 012	77,93%	5 272 164	78,23%	82 152
Pożyczki i kredyty przeterminowane	1 426 370	20,98%	1 470 210	22,07%	1 467 225	21,77%	-2 985
Pożyczki i kredyty przeterminowane pon. 3 mies.	540 882	7,96%	504 929	7,58%	424 590	6,30%	-80 339
Pożyczki i kredyty przeterminowane od 3 do 12 mies.	300 832	4,42%	347 818	5,22%	363 953	5,40%	16 135
Pożyczki i kredyty przeterminowane pow. 12 mies.	584 655	8,60%	617 462	9,27%	678 682	10,07%	61 220
Odpis aktualizujący utworzony	754 690	X	766 333	X	808 544	X	42 211

Wykres 14. Udział pożyczek i kredytów z utratą wartości w portfelu kredytowym na koniec I kwartału 2019 r. – kasy działające

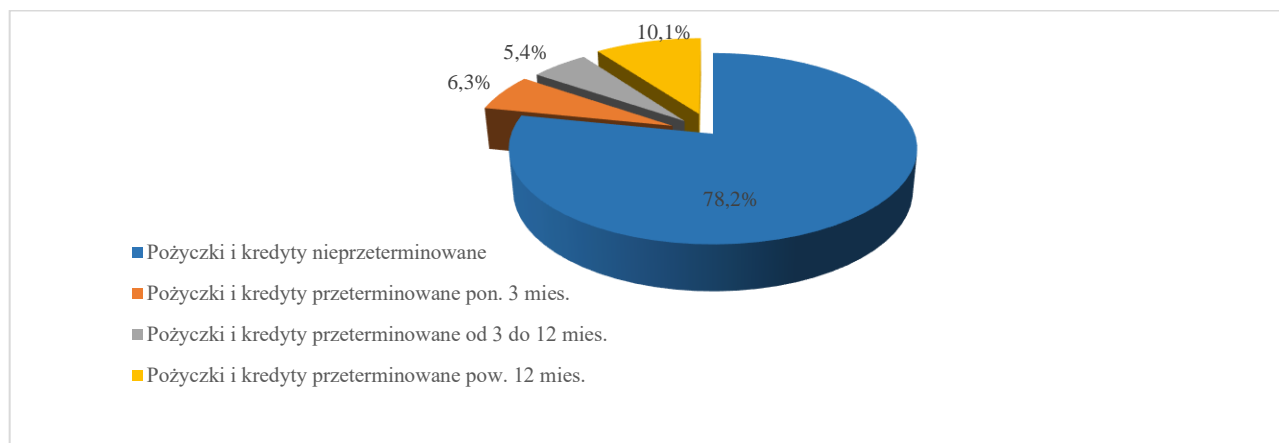
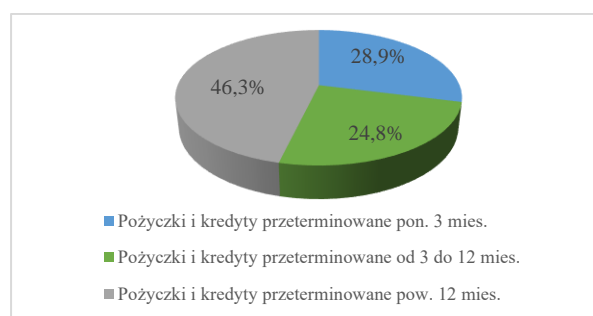


Tabela 17. Kredyty i pożyczki przeterminowane w podziale na okresy przeterminowania w tys. zł (marzec 2019 r.) – kasy działające

Wyszczególnienie	Wartość	Udział %
Pożyczki i kredyty przeterminowane pon. 3 mies.	424 590	28,94%
Pożyczki i kredyty przeterminowane od 3 do 12 mies.	363 953	24,81%
Pożyczki i kredyty przeterminowane pow. 12 mies.	678 682	46,26%
Pożyczki i kredyty przeterminowane ogółem	1 467 225	100,00%

Wykres 15. Udział pożyczek i kredytów przeterminowanych w podziale na okresy (marzec 2019 r.) – kasy działające



³ Za „Pożyczki i kredyty zagrożone” uznano wszystkie kredyty, które mają opóźnienie w płatności min. 3 miesiące.

Tabela 18. Struktura kredytów przeterminowanych w podziale na rodzaje w tys. zł (marzec 2019 r.) – kasy działające

Wyszczególnienie	Wartość	Udział % w portfelu kredytów zagrożonych
Inwestycyjne	1 972	0,13%
Operacyjne	26 686	1,82%
Konsumpcyjne	1 330 767	90,70%
W rachunku bieżącym	18 156	1,24%
Na nieruchomości	89 644	6,11%
Suma kredytów przeterminowanych	1 467 225	100,00%

Wykres 16. Udział poszczególnych rodzajów kredytów przeterminowanych w portfelu (marzec 2019 r.) – kasy działające

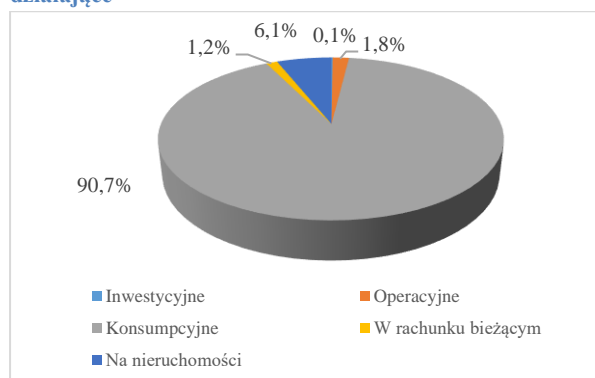


Tabela 19. Struktura kredytów przeterminowanych w podziale podmiotowym (marzec 2019 r.) – kasy działające

Wyszczególnienie kredytów przeterminowanych w podziale na podmioty	Kredyty i pożyczki brutto (tys. zł)	Kredyty i pożyczki przeterminowane brutto (tys. zł)	Udział % w portfelu kredytów	Udział % w portfelu kredytów przeterminowanych
Duże przedsiębiorstwa	0	0	-	0,00%
Małe i średnie przedsiębiorstwa	12 806	8 716	68,06%	0,59%
Przedsiębiorcy indywidualni	58 036	19 978	34,42%	1,36%
Osoby prywatne	6 644 794	1 430 424	21,53%	97,49%
Rolnicy indywidualni	8 575	8 066	94,07%	0,55%
Instytucje niekomercyjne	15 178	41	0,27%	0,00%
Ogółem	6 739 389	1 467 225	21,77%	100,00%

Najniższą jakość prezentują kredyty dla małych i średnich firm oraz rolników indywidualnych.

Sprzedż wierzytelności

Według danych sprawozdawczych, od momentu objęcia przez KNF nadzoru nad sektorem SKOK, wartość brutto sprzedanych portfeli kredytów i pożyczek kas prowadzących działalność na koniec I kwartału 2019 r. wyniosła 4 150 mln zł i wzrosła w stosunku do końca 2018 r. o 414 mln zł, tj. o ponad 9,98%. Sprzedawany portfel wierzytelności przeterminowanych dotyczy kredytów powyżej 3 miesięcy (100,0%), z tego ok. 80,07% stanowiły należności przeterminowane powyżej 12 miesięcy. Wartość netto (po uwzględnieniu utworzonego odpisu aktualizującego na datę sprzedaży) portfela sprzedanych wierzytelności wynosiła 986 mln zł.

Tabela 20. Struktura sprzedanych wierzytelności (od momentu objęcia przez KNF nadzoru nad sektorem SKOK) – kasy działające na koniec I kwartału 2019 r.

Wyszczególnienie	Wartość sprzedanych wierzytelności ogółem (w tys.)	Udział %	Wartość sprzedana w 2018 r. (tys. zł)
Wartość brutto sprzedanych kredytów, w tym	4 149 963	100,00%	413 999
Kredyty nieprzeterminowane	0	0,00%	0
Kredyty przeterminowane do 3 miesięcy	57 242	1,38%	12
Kredyty przeterminowane od 3 do 12 miesięcy	769 922	18,55%	38 920
Kredyty przeterminowane powyżej 12 miesięcy	3 322 799	80,07%	375 067
Wartość netto sprzedanych kredytów	986 322	X	56 275

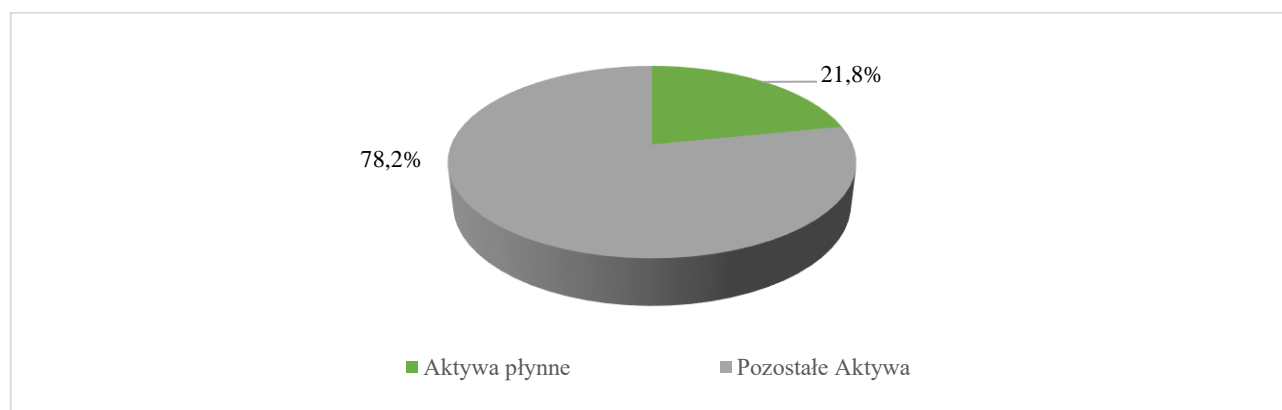
Rozdział 5 Sytuacja płynnościowa kas

Na podstawie art. 38 ustawy o skok kasy zobowiązane są do utrzymywania 10% funduszu oszczędnościowo-pożyczkowego w postaci rezerwy płynnej zgromadzonej w formie gotówki, środków ulokowanych w Kasie Krajowej lub zainwestowanych w jednostki uczestnictwa rynku pieniężnego.

Tabela 21. Wartość środków płynnych w tys. zł – kasy działające

Wyszczególnienie	2018-03	2018-06	2018-09	2018-12	2019-03	Zmiana w okresie 3 miesięcy	Zmiana % w okresie 3 miesięcy
Aktywa płynne	2 276 618	2 101 224	2 013 192	2 094 149	2 072 967	-21 182	-1,0%
Pozostałe Aktywa	7 564 494	7 556 084	7 615 042	7 471 201	7 421 870	-49 331	-0,7%
Aktywa w sumie	9 841 112	9 657 309	9 628 234	9 565 350	9 494 837	-70 513	-0,7%

Wykres 17. Udział aktywów płynnych w aktywach ogółem (marzec 2019 r.) – kasy działające



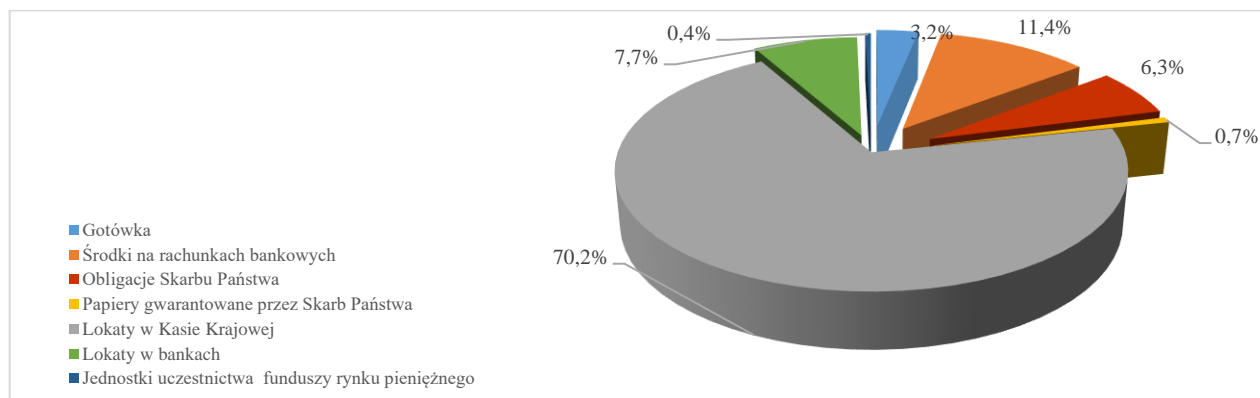
Kasy lokowały środki płynne głównie w Kasie Krajowej i w bankach, na lokatach i na rachunkach bieżących oraz w jednostkach uczestnictwa rynku pieniężnego. Za niewielką część środków nabyły obligacje Skarbu Państwa i papiery dłużne gwarantowane przez Skarb Państwa.

Źródłem finansowania działalności kas są depozyty ich członków. Kasy mają prawną możliwość uzyskania wsparcia finansowego z Kasy Krajowej w formie kredytów płynnościowych, jednak w całym I kwartale 2019 r. nie korzystały z tej formy wsparcia. Ze względu na strukturę finansowania, kasy utrzymywały dużą nadwyżkę środków płynnych.

Tabela 22. Środki płynne w tys. zł – kasy działające

Rodzaj	2018-03	2018-06	2018-09	2018-12	2019-03
Gotówka	70 573	72 602	72 354	68 932	74 009
Środki na rachunkach bankowych	299 222	277 887	296 337	289 190	267 886
Obligacje Skarbu Państwa	125 244	129 062	126 203	123 635	148 413
Papiery gwarantowane przez Skarb Państwa	20 804	20 997	20 263	17 411	16 978
Lokaty w Kasie Krajowej	1 524 052	1 427 062	1 612 299	1 665 240	1 643 364
Lokaty w bankach	227 733	173 541	154 524	189 856	181 352
Jednostki uczestnictwa funduszy rynku pieniężnego	328 034	295 651	19 984	19 565	10 014
Razem	2 595 663	2 396 804	2 301 964	2 373 829	2 342 017

Wykres 18. Struktura środków płynnych kas - stan na koniec I kwartału 2019 r. – kasy działające

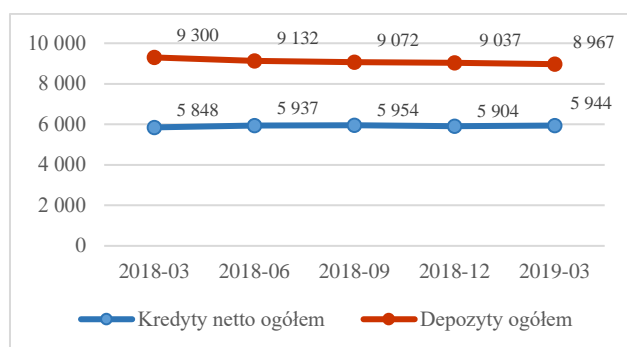


Istotna dodatnia różnica pomiędzy kwotą pozyskanych depozytów, a wartością portfela udzielonych pożyczek i kredytów wpływa na niską rentowność kas.

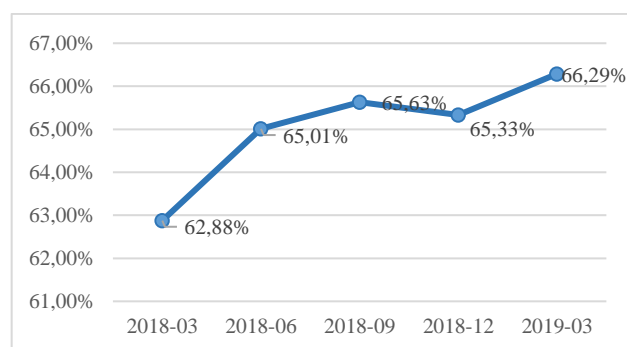
Tabela 23. Relacja kredytów do depozytów ogółem w tys. zł – kasy działające

Wyszczególnienie	2018-03	2018-06	2018-09	2018-12	2019-03
Kredyty netto ogółem	5 847 525	5 936 626	5 953 697	5 904 035	5 944 228
Depozyty ogółem	9 299 957	9 132 015	9 071 530	9 036 673	8 967 437
Środki niewykorzystane na działalność kredytową	3 452 432	3 195 389	3 117 833	3 132 638	3 023 209
Finansowanie działalności kredytowej z depozytów	62,88%	65,01%	65,63%	65,33%	66,29%

Wykres 19. Rozwój portfela kredytów i depozytów - w mln zł



Wykres 20. Relacja kredytów do depozytów ogółem



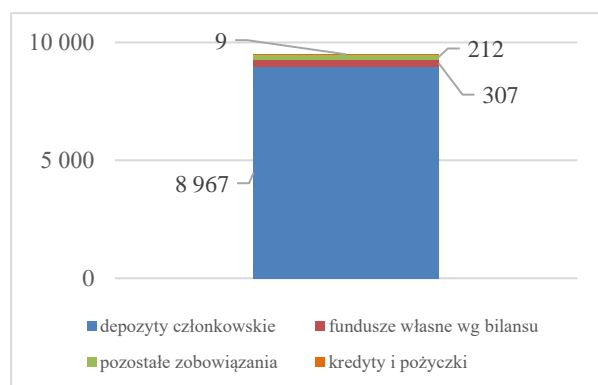
Rozdział 6 Źródła finansowania działalności kas

Według stanu na koniec I kwartału 2019 r. głównym źródłem finansowania działalności kas były depozyty członków (przede wszystkim oszczędności osób fizycznych) w wysokości 8 967 mln zł. Łącznie depozyty członków kas stanowiły 94,4% wartości aktywów. Wartość depozytów na koniec I kwartału 2019 r. uległa obniżeniu o ponad 69 mln zł.

Tabela 24. Struktura źródeł finansowania działalności kas w tys. zł (marzec 2019 r.) – kasy działające

Wyszczególnienie	Wartość
Fundusze własne wg bilansu	306 542
Zobowiązania długoterminowe, w tym	1 206 811
- depozyty członkowskie	1 130 016
- kredyty i pożyczki	4 260
Zobowiązania krótkoterminowe, w tym	7 979 301
- depozyty członkowskie	7 837 421
- kredyty i pożyczki	4 259

Wykres 21. Struktura źródeł finansowania działalności kas w mln. zł (marzec 2019 r.) – kasy działające



Kredyty (zaciągnięte w Kasie Krajowej) stanowią 0,09% aktywów kas. Fundusze własne (wg bilansu) stanowią 3,23% wartości aktywów.

Tabela 25. Zobowiązania finansowe w podziale na podmioty i produkty w tys. zł (marzec 2019 r.) – kasy działające

Wyszczególnienie	Zobowiązania finansowe wg wartości bilansowej w podziale na podmioty i produkty				
	Oszczędności	Zabezpieczenia pieniężne	Kredyty i pożyczki	w tym: środki z funduszu stabilizacyjnego	Inne
Duże przedsiębiorstwa	26	0	0	0	0
MSP	7 402	0	0	0	363
Przedsiębiorcy indywidualni	38 101	0	0	0	0
Osoby prywatne	8 898 901	2 281	0	0	1 585
Rolnicy indywidualni	8 738	0	0	0	0
Instytucje niekomercyjne działające na rzecz gospodarstw domowych	11 986	0	0	0	0
Kasa Krajowa	1	0	8 519	3 921	0
Inne	0	0	0	0	613
Suma	8 965 156	2 281	8 519	3 921	2 561

Struktura depozytów

Według danych sprawozdawczych kas na koniec I kwartału 2019 r., w strukturze depozytów dominowały depozyty z terminem wymagalności do 12 miesięcy włącznie, natomiast w ujęciu podmiotowym depozyty osób fizycznych stanowiły 99,3% depozytów ogółem.

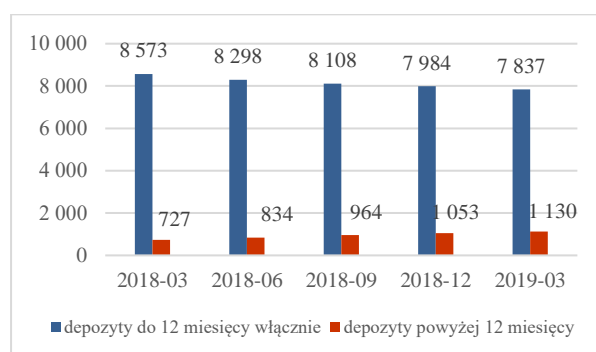
Tabela 26. Wartość depozytów w tys. zł – kasy działające na koniec I kwartału 2019r.

Wyszczególnienie	2018-03	2018-06	2018-09	2018-12	2019-03
Depozyty ogółem	9 299 957	9 132 015	9 071 530	9 036 673	8 967 437
W tym depozyty ogółem kas zobowiązanych do realizacji programów naprawczych	8 795 982	8 621 619	8 552 953	8 511 930	8 432 771
depozyty do 12 miesięcy włącznie	8 572 622	8 297 713	8 107 803	7 983 701	7 837 421
depozyty powyżej 12 miesięcy	727 335	834 302	963 727	1 052 972	1 130 016

Tabela 27. Struktura depozytów wg podmiotów (marzec 2019 r.) dane w tys. zł – kasy działające

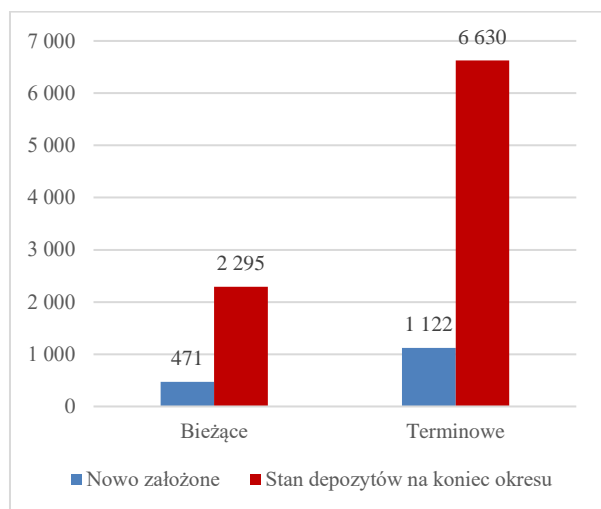
Wyszczególnienie	Wartość	% udział
Duże przedsiębiorstwa	26	0,00%
MSP	7 402	0,08%
Przedsiębiorcy indywidualni	38 101	0,42%
Osoby prywatne	8 901 182	99,26%
Rolnicy indywidualni	8 738	0,10%
Instytucje niekomercyjne	11 986	0,13%
Kasa Krajowa	1	0,00%
Suma	8 967 437	100,00%

Wykres 22. Struktura depozytów w mln zł – kasy działające



Wśród zgromadzonych w kasach depozytów dominowały depozyty terminowe (74,3%), natomiast liczba rachunków terminowych była znacząco niższa od liczby rachunków bieżących.

Wykres 23. Struktura depozytów w mln zł (marzec 2019 r.) – kasy działające



Wykres 24. Liczba rodzajów rachunków depozytowych w tys. (marzec 2019 r.) – kasy działające

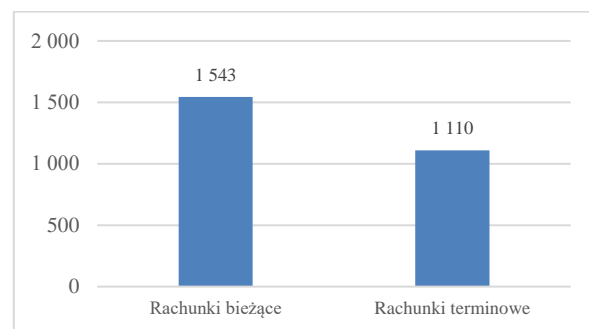
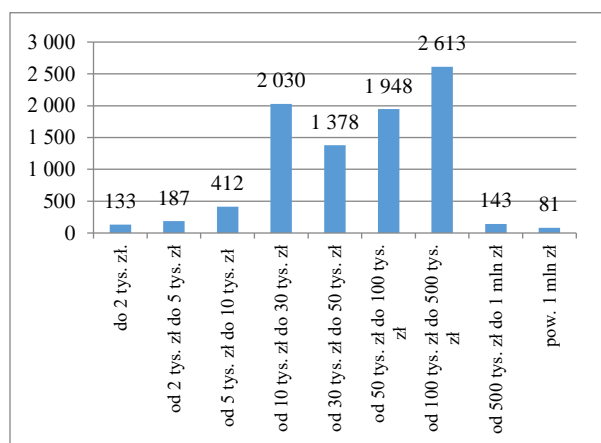


Tabela 28. Średnia wartość depozytu (marzec 2019 r.) w zł – kasy działające

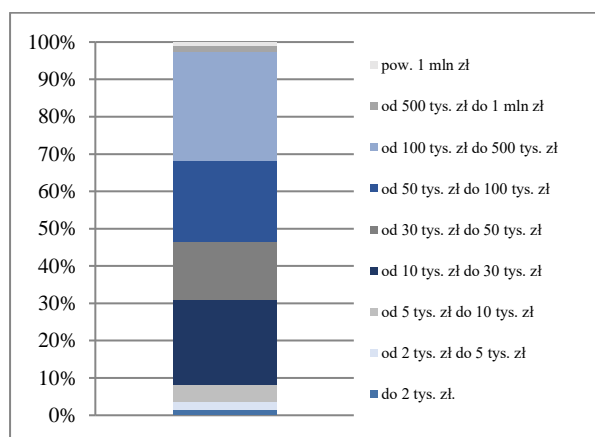
Wyszczególnienie	Terminowy	Bieżący
Wszystkie kasy	5 974	1 487

Wśród depozytów terminowych - pod względem ich wielkości - dominują depozyty o wartości od 100 do 500 tys. zł, które stanowią 30,7% ogółu depozytów terminowych i 31,8% wartości ogółem zgromadzonych depozytów (bieżących i terminowych). Liczba depozytów o wartości powyżej 100 tys. zł stanowi 1,17% liczby rachunków depozytów terminowych.

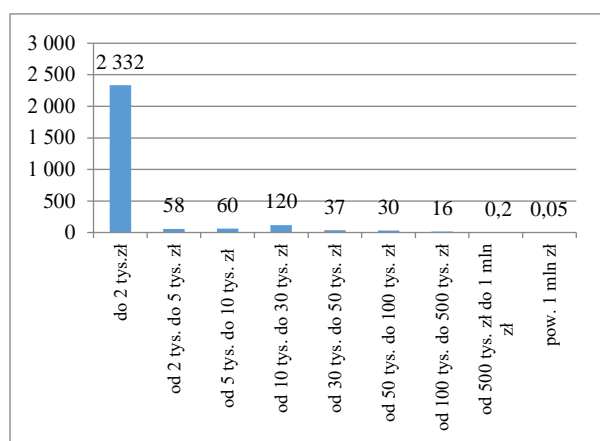
Wykres 25. Struktura depozytów ogółem wg kwoty w mln zł (marzec 2019 r.) – kasy działające



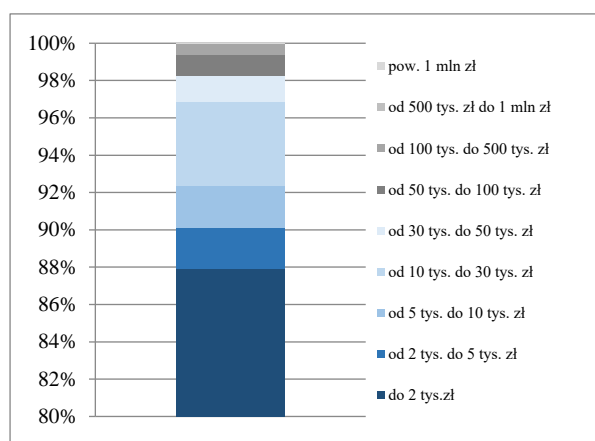
Wykres 26. Struktura depozytów ogółem wg kwoty (marzec 2019 r.) – kasy działające



Wykres 27. Struktura depozytów ogółem wg ilości rachunków w tys. (marzec 2019 r.) – kasy działające



Wykres 28. Struktura depozytów ogółem pod względem ilości rachunków (marzec 2019 r.)

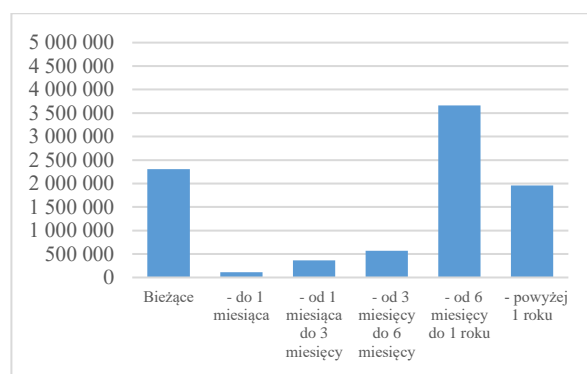


W strukturze zobowiązań z tytułu depozytów - uwzględniając terminy pierwotne - dominują zobowiązania z terminem od 6 miesięcy do 1 roku, które stanowią 40,8% zobowiązań z tytułu oszczędności członków kas.

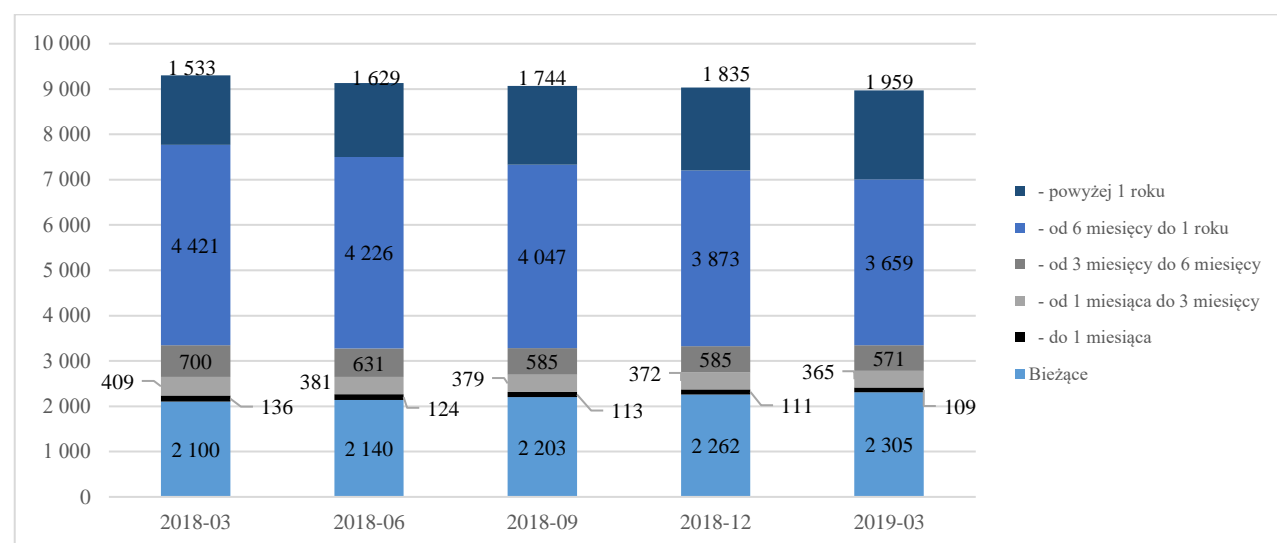
Tabela 29. Zobowiązania z tytułu oszczędności wg wartości bilansowej w podziale na terminy pierwotne w tys. zł (marzec 2019 r.) – kasy działające

Wyszczególnienie	Wartość depozytów	Udział
Bieżące	2 305 245	25,71%
Z terminem:		
- do 1 miesiąca	108 637	1,21%
- od 1 miesiąca do 3 miesięcy	364 857	4,07%
- od 3 miesięcy do 6 miesięcy	570 724	6,36%
- od 6 miesięcy do 1 roku	3 659 408	40,81%
- powyżej 1 roku	1 958 567	21,84%
Razem	8 967 437	100,00%

Wykres 29. Zobowiązania z tytułu oszczędności wg wartości bilansowej w podziale na terminy pierwotne w tys. zł (marzec 2019 r.) – kasy działające

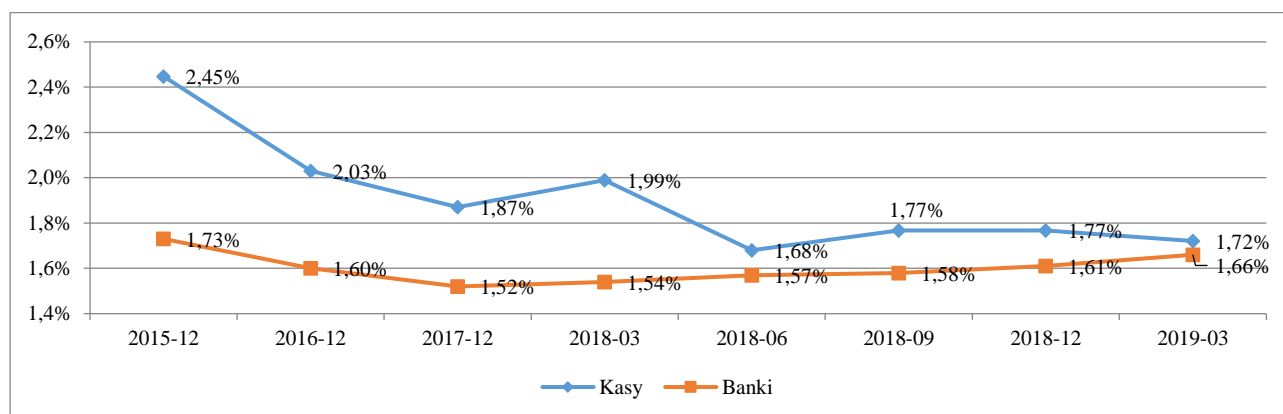


Wykres 30. Struktura depozytów wg terminów pierwotnych mln zł – kasy działające na koniec I kwartału 2019r.



W I kwartale 2019 r. spadło średnie oprocentowanie depozytów w kasach. Jednocześnie jego wysokość była większa niż średnie oprocentowanie depozytów zgromadzonych w bankach.

Wykres 31. Średnie oprocentowanie depozytów w kasach i bankach



Rozdział 7 Fundusze własne i adekwatność kapitałowa

Na koniec I kwartału 2019 r. wartość funduszy własnych kas prowadzących działalność w stosunku do końca 2018 r. wzrosła o 16,9 mln zł.

Tabela 30. Adekwatność kapitałowa kas (kasy działające na koniec I kwartału 2019 r.)

Wyszczególnienie	Wartość (w tys. zł)					Zmiana w okresie 3 miesięcy	
	2018-03	2018-06	2018-09	2018-12	2019-03	tys. zł	%
Suma bilansowa	9 841 112	9 657 309	9 628 234	9 565 350	9 494 837	-70 513	-0,74%
Fundusze własne wg ustawy o skok	346 589	404 127	382 625	297 820	314 739	16 919	5,68%
Wymóg kapitałowy obliczony zgodnie z rozporządzeniem MF	422 588	424 026	424 095	418 582	419 066	484	0,12%
Nadwyżka/niedobór funduszy własnych w stosunku do wymogu kapitałowego	-75 999	-19 899	-41 471	-120 761	-104 326	16 435	-13,61%
Fundusze własne wg ustawy o skok (po uwzględnieniu wyników inspekcji oraz bieżącego nadzoru analitycznego)	344 113	398 261	382 318	296 447	313 157	16 710	5,64%
Niedobór funduszy własnych w stosunku do wymogu kapitałowego (po uwzględnieniu wyników inspekcji oraz bieżącego nadzoru analitycznego)	-78 351	-25 472	-41 762	-122 066	-105 829	16 237	-13,30%

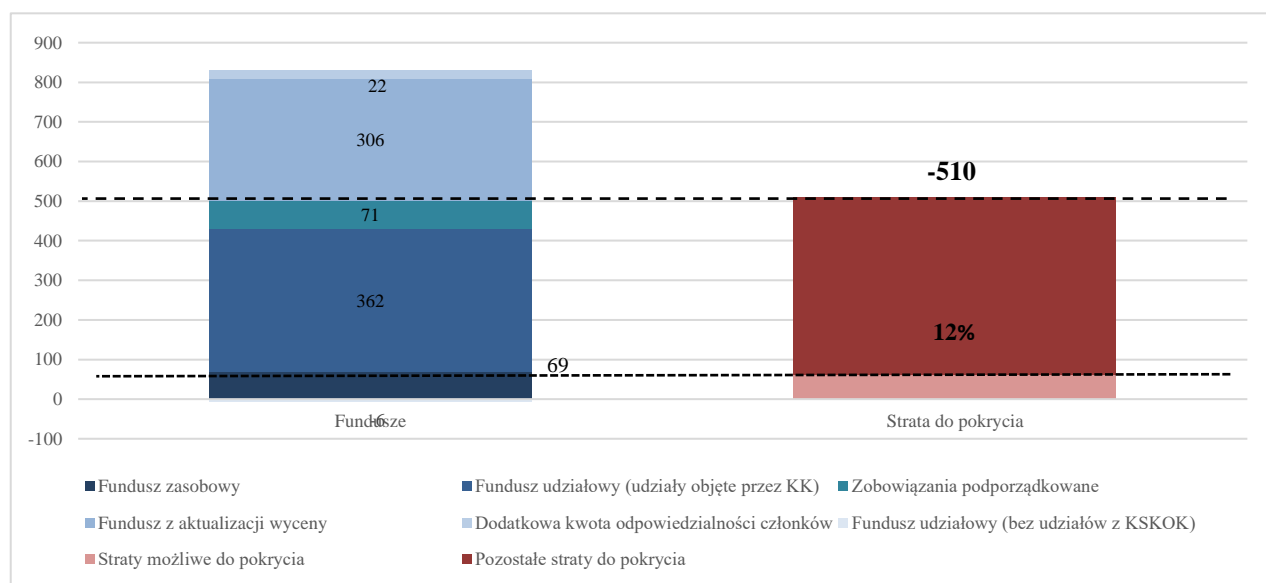
Istotne znaczenie dla oceny wielkości funduszy własnych stanowi ich struktura. Fundusze własne, które mogą być przeznaczone na pokrycie strat, stanowią 84,53% wartości łącznych niepokrytych strat w sektorze kas. Fundusz zasobowy oraz udziałowy (bez zaangażowania Kasy Krajowej) stanowi 12,26% wartości łącznych niepokrytych strat w sektorze kas.

Fundusz udziałowy kas objęty przez Kasę Krajową stanowi 71,06% wartości łącznych niepokrytych strat w sektorze kas. Fundusz z aktualizacji wyceny wyniósł 306,4 mln zł i nie może służyć do pokrywania strat. Na uwagę zasługuje spadek strat z lat ubiegłych o 6,5 mln zł. W statutach większości kas wprowadzone zostały postanowienia zobowiązujące członków kas do pokrywania strat do wysokości dwukrotności wpłaconych udziałów.

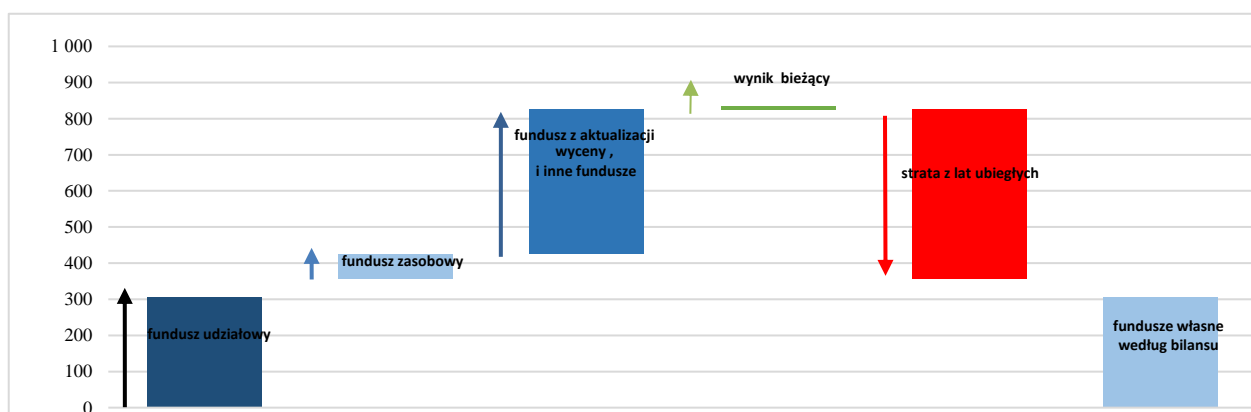
Tabela 31. Struktura funduszy własnych kasy działającej na koniec I kwartału 2019r. (dane w tys. zł)

Wyszczególnienie	2018-03	2018-06	2018-09	2018-12	2019-03	Zmiana w okresie 3 miesięcy	Zmiana % w okresie 3 miesięcy
Fundusz udziałowy (bez udziałów z KSKOK)	70 567	71 076	19 534	1 950	-6 133	-8 083	-414,52%
Fundusz udziałowy (udziały objęte przez KK)	288 028	288 917	341 162	360 437	362 353	1 916	0,53%
Fundusz zasobowy	112 453	68 000	68 471	68 646	68 655	9	0,01%
Zobowiązania podporządkowane	2 899	1 988	1 674	53 492	71 353	17 862	33,39%
Fundusz z aktualizacji wyceny	404 021	400 003	390 366	308 111	306 483	-1 628	-0,53%
Dodatkowa kwota odpowiedzialności członków	23 357	20 783	21 332	22 296	22 000	-295	-1,33%
Zaangażowania kapitałowe	-1	-1	-1	-1	-1	0	0,00%
Straty do pokrycia	-554 549	-446 453	-459 789	-516 466	-509 918	6 548	-1,27%
Suma funduszy własnych	346 589	404 127	382 625	297 820	314 739	16 919	5,68%

Wykres 32. Wielkość możliwej do pokrycia straty z funduszy własnych - kasy działające na koniec I kwartału 2019r. (dane w mln zł)



Wykres 33. Struktura funduszy własnych - kasy działające na koniec I kwartału 2019 r. (dane w mln zł)



W okresie od stycznia 2013 r. do końca 2016 r. przeprowadzono inspekcje we wszystkich kasach. Począwszy od roku 2017 rozpoczęto nowy cykl inspekcji. Wartość wyników finansowych w kasach działających na koniec I kwartału 2019 r. - zgodnie z ustaleniami nadzoru - powinna być skorygowana o 1,58 mln zł.

Według metodologii obliczania wymogu kapitałowego, ustalonej w rozporządzeniu Ministra Finansów, wymóg kapitałowy dla kas prowadzących działalność zgodnie ze sprawozdawczością na koniec I kwartału 2019 r. wyniósł 419 mln zł, a niedobór kapitału dla współczynnika wypłacalności na poziomie 5% wyniósł 104,3 mln zł. Uwzględniając dodatkowo ustalenia nadzoru inspekcyjnego i analitycznego, niedobór funduszy własnych wzrósłby do kwoty 105,8 mln zł.

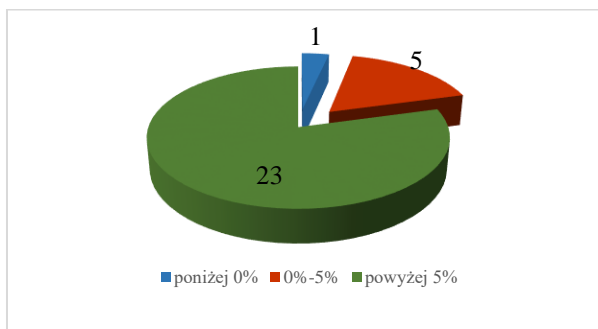
Tabela 32. Współczynnik wypłacalności kas prowadzących działalność na koniec I kwartału 2019 r.

Wyszczególnienie	2018-03	2018-06	2018-09	2018-12	2019-03
Współczynnik wypłacalności	4,10%	4,77%	4,51%	3,56%	3,76%
Współczynnik wypłacalności (po korektach inspekcyjnych oraz bieżącego nadzoru analitycznego)	4,07%	4,70%	4,51%	3,54%	3,74%

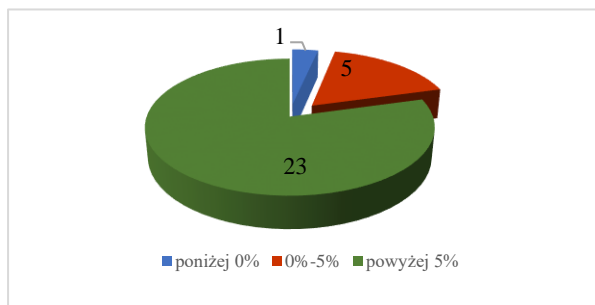
Tabela 33. Liczba kas pod względem poziomu współczynnika wypłacalności oraz udziały tych kas w aktywach

Poziom współczynnika wypłacalności	Liczba kas					Udział w aktywach sektora kas				
	2018-03	2018-06	2018-09	2018-12	2019-03	2018-03	2018-06	2018-09	2018-12	2019-03
poniżej 0%	3	3	2	1	1	7%	5%	5%	3%	2%
0% -5%	5	5	7	5	5	78%	80%	82%	81%	84%
powyżej 5%	26	25	23	24	23	15%	15%	13%	16%	14%

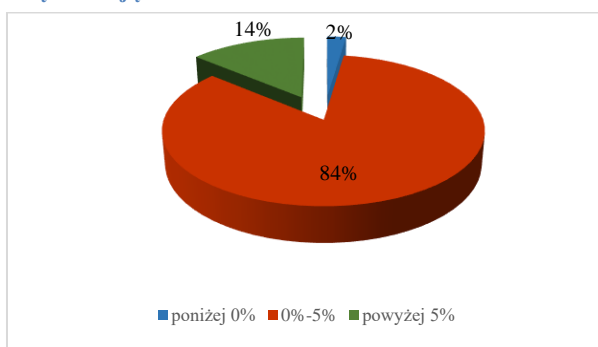
Wykres 34. Podział kas z uwagi na poziom wykazywanego współczynnika wypłacalności (marzec 2019 r.) – kasy działające



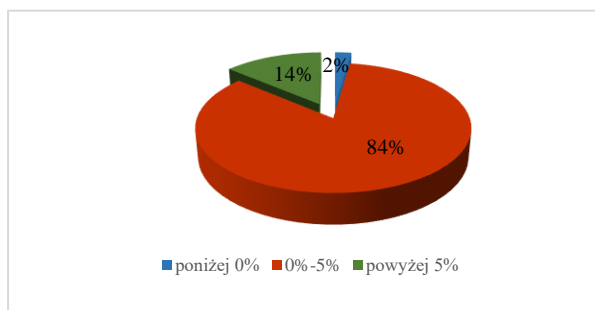
Wykres 36. Podział kas z uwagi na poziom wykazywanego współczynnika wypłacalności (marzec 2019 r.) z uwzględnieniem korekt nadzoru inspekcyjnego i analitycznego – kasy działające



Wykres 35. Udziały w aktywach kas z uwzględnieniem poziomu współczynnika wypłacalności (marzec 2019 r.) – kasy działające



Wykres 37. Udziały w aktywach kas z uwzględnieniem poziomu współczynnika wypłacalności (marzec 2019 r.) z uwzględnieniem korekt nadzoru inspekcyjnego oraz analitycznego – kasy działające



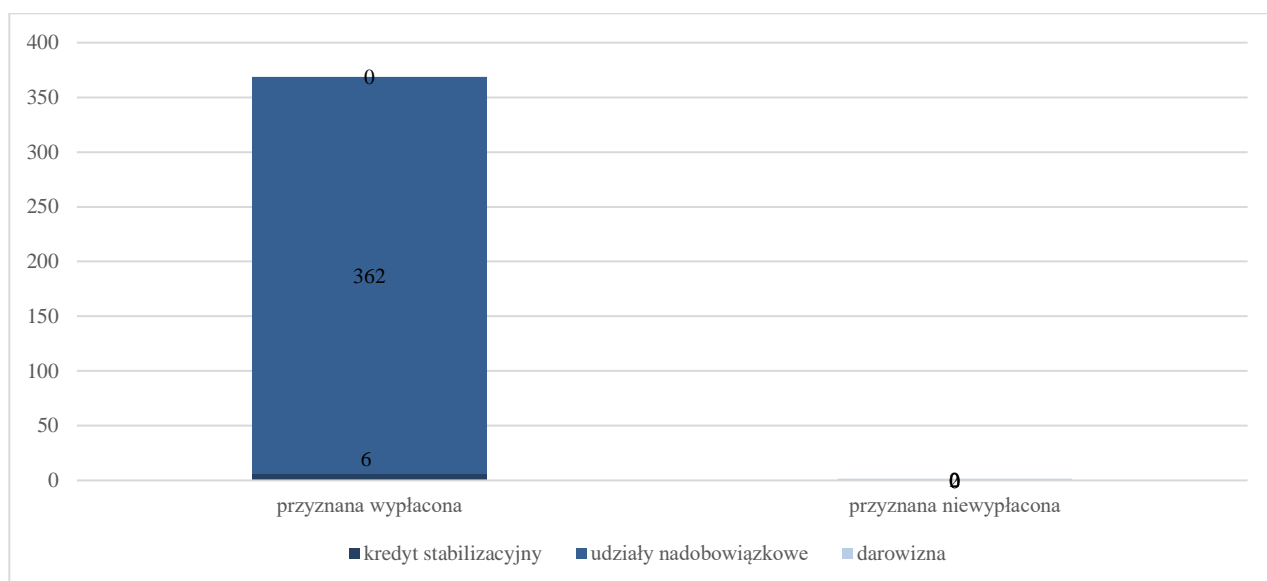
Rozdział 8 Efektywność pomocy z Kasy Krajowej

Na koniec I kwartału 2019 r. łączne środki przeznaczone przez Kasę Krajową na wsparcie kas wynosiły 489,1 mln zł, przy czym środki pomocowe (w łącznej kwocie 368,7 mln zł) otrzymało 18 z 29 działających obecnie kas (niektóre z tych 18 kas otrzymało pomoc od Kasy Krajowej zarówno w formie kredytu stabilizacyjnego jak i w formie objęcia udziałów nadobowiązkowych), w tym:

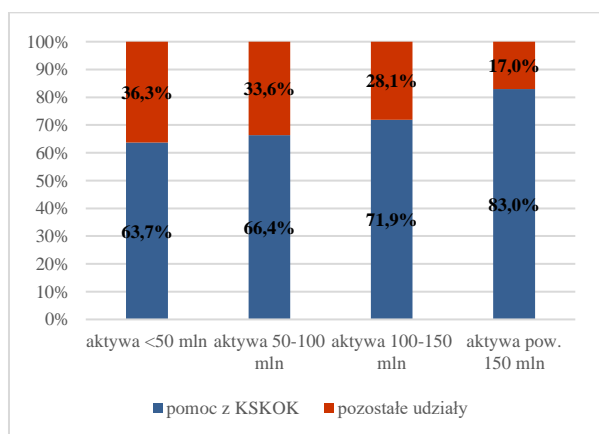
- 10 kas otrzymało pomoc w formie kredytu stabilizacyjnego na łączną kwotę 6,3 mln zł – całość została wypłacona;
- 18 kas otrzymało pomoc w formie objętych udziałów nadobowiązkowych na łączną kwotę 292,4 mln zł – z czego wypłacono całość, która bezpośrednio zasilila fundusze własne tych kas;
- 1 kasa - otrzymała pomoc w formie objęcia wyemitowanych przez nią 10-letnich podporządkowanych obligacji własnych na okaziciela o łącznej wartości 70 mln zł.

Według stanu na koniec I kwartału 2019 r. w Kasie Krajowej stan wolnych środków funduszu stabilizacyjnego do wykorzystania wynosił 10,7 mln zł.

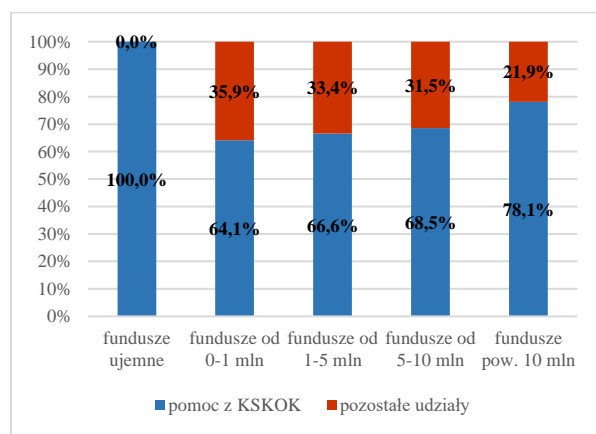
Wykres 38. Wielkość udzielonej dotychczas przez Kasę Krajową pomocy ze względu na jej rodzaj (marzec 2019 r.)



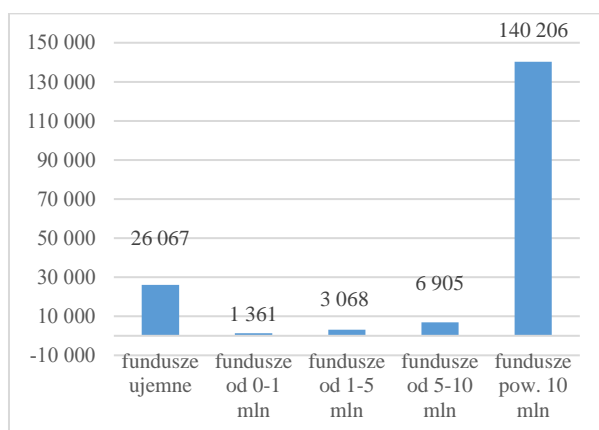
Wykres 39. Udział pomocy w formie udziałów nadobowiązkowych w funduszu udziałowym kas działających na koniec I kwartału 2019 r. wg sumy bilansowej (dotyczy kas które otrzymały pomoc)



Wykres 40. Udział pomocy w formie udziałów nadobowiązkowych w funduszu udziałowym kas działających na koniec I kwartału 2019 r. wg funduszy własnych (dotyczy kas, które otrzymały pomoc)



Wykres 41. Średnia wielkość pomocy przyznana kasom wg wielkości funduszy własnych (tys. zł) – kasy działające na koniec I kwartału 2019r.



Wykres 42. Średnia wielkość pomocy przyznana kasom wg sumy bilansowej (tys. zł) – kasy działające na koniec I kwartału 2019r.

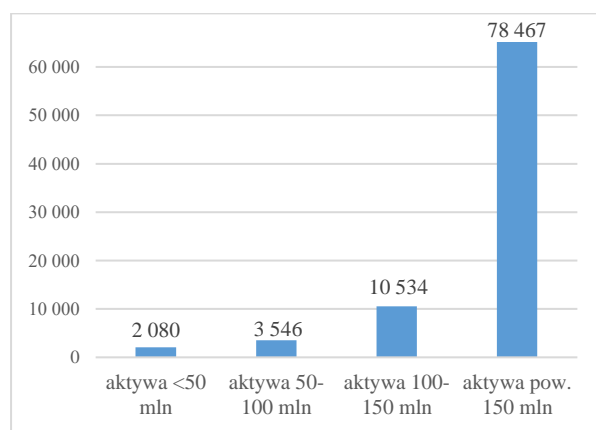


Tabela 34 Kasy działające na koniec I kwartału 2019 roku, które otrzymały pomoc z Kasy Krajowej

Wyszczególnienie	Liczba kas	Kwota pomocy udzielonej (w tys. zł)	Fundusze własne (w tys. zł)	Łączny wynik (w tys. zł)
Kasy wykazujące zysk bieżący	11	327 748	375 496	9 629
Kasy wykazujące stratę bieżącą	8	42 570	-106 954	-1 572

Wśród kas, które nie otrzymały pomocy z Kasy Krajowej, 2 kasy wykazała stratę na koniec I kwartału 2019 r. – w wysokości ok. 0,1 mln zł.

Tabela 35. Kasy działające na koniec I kwartału 2019 roku, które nie otrzymały pomocy z Kasy Krajowej

Wyszczególnienie	Liczba kas	Kwota pomocy udzielonej (w tys. zł)	Fundusze własne (w tys. zł)	Łączny wynik (w tys. zł)
Kasy wykazujące zysk bieżący	8	0	41 367	1 186
Kasy wykazujące stratę bieżącą	2	0	4 830	-124

Rozdział 9 Wyniki sektora skok

Tabela 36. Wybrane pozycje rachunku zysków i strat (w tys. zł) – kasy działające na koniec I kwartału 2019r.

Lp.	Wyszczególnienie	2018-03	2018-06	2018-09	2018-12	2019-03
1	Przychody z całokształtu działalności	230 644	471 987	715 621	1 018 929	236 466
	Przychody z działalności podstawowej	209 554	429 578	652 878	887 577	215 099
	z tytułu odsetek	187 717	384 631	585 880	786 270	194 867
	z tytułu prowizji i opłat	19 842	41 194	61 270	80 115	17 586
	Inne	0	0	0	0	0
	Pozostałe przychody operacyjne	21 090	42 409	62 743	131 352	21 367
2	Koszty uzyskania przychodów z całokształtu działalności	154 471	319 630	479 506	650 456	148 696
	Koszty działalności operacyjnej	132 879	277 567	414 893	560 875	129 787
	z tytułu odsetek	42 221	83 103	123 481	163 625	38 930
	z tytułu opłat i prowizji	6 443	13 279	19 820	22 128	5 114
	amortyzacja	1 630	3 267	5 115	6 962	1 876
	zużycie materiałów i energii	2 065	4 401	6 163	8 587	2 789
	usługi obce	28 718	59 938	91 489	130 221	27 689
	podatki i opłaty	911	1 785	2 637	4 308	977
	wynagrodzenia i ubezpieczenia społeczne	34 126	73 237	107 517	142 338	36 054
	pozostałe koszty rodzajowe	16 766	38 557	58 605	82 618	16 356
	Inne	0	0	0	0	0
	Pozostałe koszty operacyjne	21 573	42 002	64 613	89 581	18 909
3	Wynik z działalności podstawowej, w tym	76 465	151 616	237 473	325 039	85 124
	Wynik z tytułu odsetek	147 300	304 947	467 615	642 174	158 395
	Wynik z tytułu opłat i prowizji	13 399	27 915	41 450	57 987	12 472
4	Wynik z działalności operacyjnej, w tym	6 705	6 333	33 689	57 976	6 000
	Różnica z aktualizacji wartości kredytów i pożyczek	36 873	57 877	47 535	26 682	33 294
5	Wynik finansowy brutto	6 708	6 333	33 689	57 976	6 000
6	Podatek dochodowy	4 145	10 112	15 517	11 214	-3 146
7	Wynik finansowy netto	2 538	-3 549	18 464	47 333	9 120

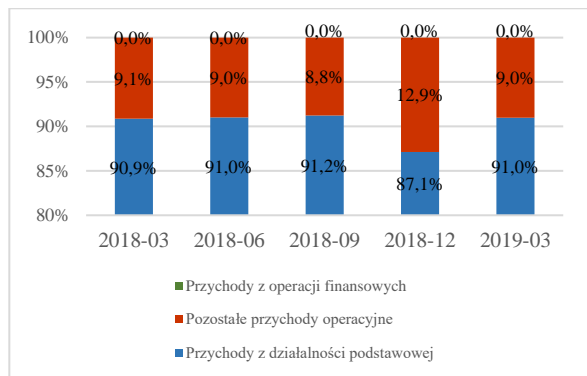
Przychody

Przychody z działalności podstawowej wzrosły w I kwartale 2019 r. o prawie 5,5 mln zł, tj. o 2,6% w stosunku do końca I kwartału 2018 roku. Udział przychodów z działalności podstawowej w przychodach działalności wzrósł kwartał do kwartału o 3,9 p.p. do 91,0 % na koniec I kwartału 2019 r.

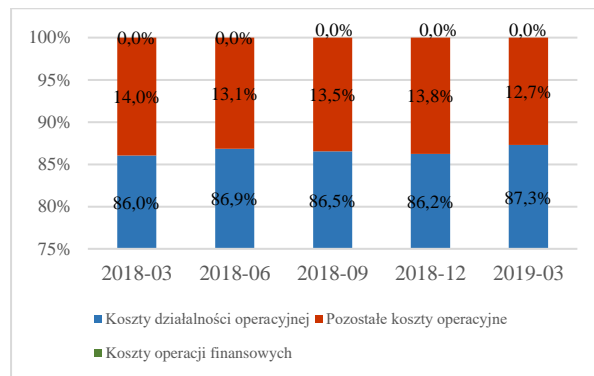
Koszty

W I kwartale 2019 r. koszty działalności operacyjnej stanowiły obecnie 87,3% kosztów działalności.

Wykres 43. Struktura przychodów z działalności SKOK – kasy działające na koniec I kwartału 2019 r.



Wykres 44. Struktura kosztów z działalności SKOK – kasy działające na koniec I kwartału 2019 r.



Istotny wpływ na poziom kosztów działalności podstawowej miały koszty usług obcych i wynagrodzeń, których udział w I kwartale 2019 r. w strukturze wyniósł 49,1% i był wyższy niż na koniec 2018 roku o 0,5 p.p.

Wykres 45. Struktura kosztów działalności operacyjnej kas – kasy działające na koniec I kwartału 2019 r.

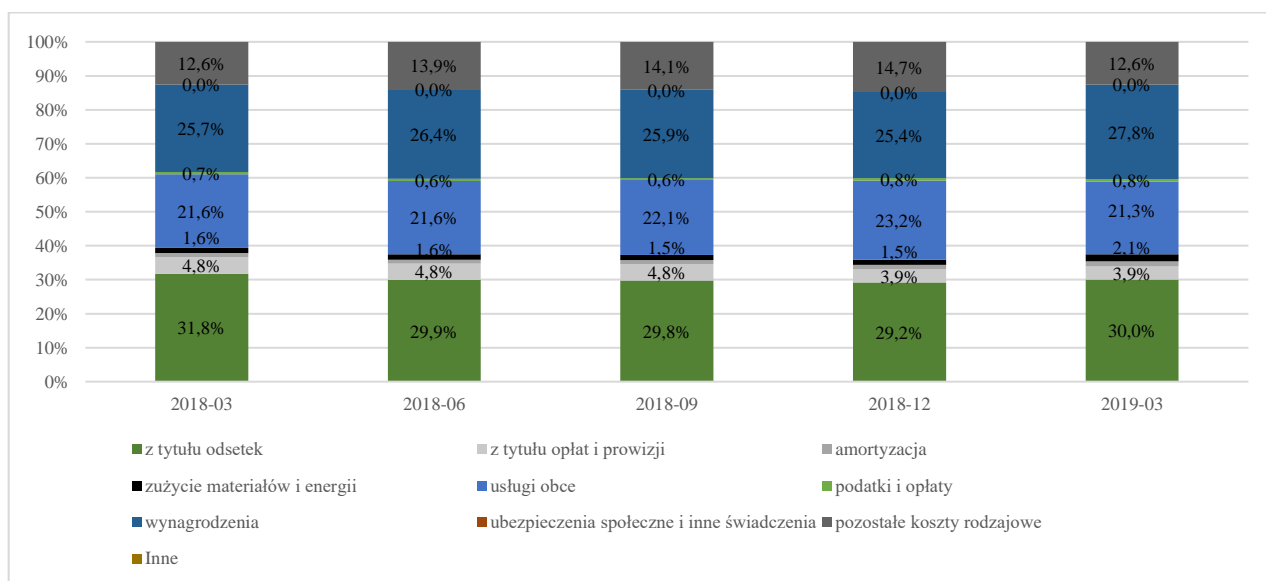


Tabela 37. Marża i rozpiętość odsetkowa - kasy działające na koniec I kwartału 2019 r.

Wyszczególnienie	2016-12	2017-12	2018-03	2018-06	2018-09	2018-12	2019-03
marża odsetkowa *	9,94%	10,36%	9,17%	9,30%	9,41%	9,44%	9,60%
rozpiętość odsetkowa **	10,92%	11,15%	9,84%	9,92%	9,99%	9,81%	10,05%

*Marża odsetkowa obliczona jako: $\text{wynik z odsetek} / \text{średnie saldo kredytów brutto} * 100\%$

**Rozpiętość odsetkowa obliczona jako: $[(\text{odsetki otrzymane} / \text{średnie saldo kredytów brutto}) - (\text{odsetki zapłacone} / \text{średnie saldo depozytów})] * 100\%$.

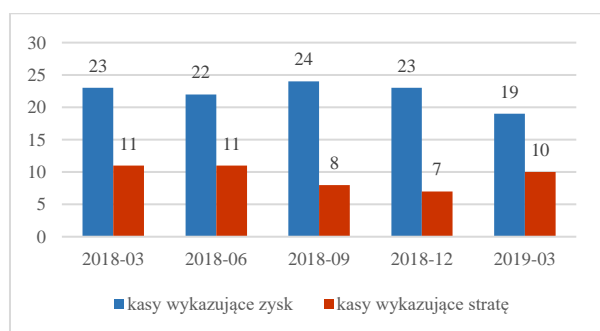
Wynik finansowy

Kasy prowadzące działalność na koniec I kwartału 2019 r. wykazały w sprawozdawczości zysk w wysokości 9,12 mln zł, wobec zysku na koniec I kwartału 2018 r. w wysokości 2,5 mln zł.

Tabela 38. Liczba skok prowadzących działalność na koniec okresu sprawozdawczego wg uzyskanego wyniku finansowego netto

Wyszczególnienie	2018-03	2018-06	2018-09	2018-12	2019-03
Liczba SKOK ogółem	34	33	32	30	29
- liczba kas wykazujących zysk bieżący	23	22	24	23	19
- udział w aktywach sektora	90,46%	21,80%	95,81%	95,70%	93,97%
- łączna wartość zysku netto (w tys. zł)	6 495	4 814	19 642	84 841	10 816
- liczba kas wykazujących stratę bieżącą	11	11	8	7	10
- udział w aktywach sektora	9,54%	78,20%	4,19%	4,30%	6,03%
- łączna wartość strat netto (w tys. zł)	-4 333	-9 298	-3 091	-36 885	-1 696

Wykres 46. Udział kas wykazujących zysk i stratę w aktywach sektora skok



Wykres 47. Liczba kas wg uzyskanego wyniku finansowego netto

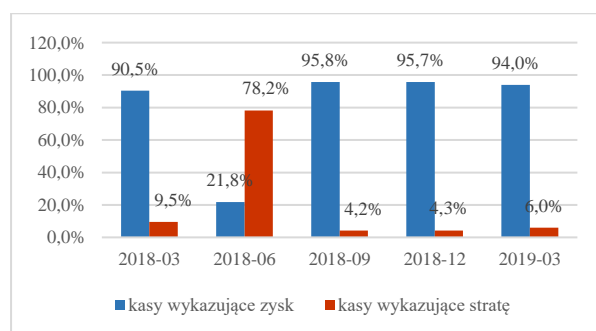
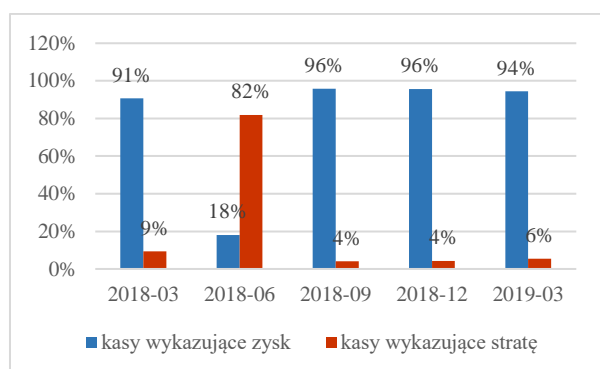


Tabela 39. Wartość udzielonych kredytów i depozytów w kasach prowadzących działalność na koniec okresu sprawozdawczego - w tys. zł

Wyszczególnienie	2018-03	2018-06	2018-09	2018-12	2019-03
Kredyty w sektorze skok	6 046 986	6 077 276	6 079 155	5 908 131	5 944 228
Kredyty kas wykazujących zysk netto	5 481 133	1 100 876	5 828 550	5 654 680	5 616 018
Kredyty kas wykazujących stratę netto	565 853	4 976 400	250 605	253 450	328 210
Udział kredytów kas wykazujących zysk netto w kredytach sektora skok (w %)	91%	18%	96%	96%	94%
Udział kredytów kas wykazujących stratę netto w kredytach sektora skok (w %)	9%	82%	4%	4%	6%
Depozyty w sektorze skok	9 671 250	9 376 071	9 282 638	9 048 327	8 967 437
Depozyty kas wykazujących zysk netto	8 682 391	1 989 331	8 868 620	8 564 024	8 312 869
Depozyty kas wykazujących stratę netto	988 859	7 386 741	414 018	484 303	654 568
Udział depozytów kas wykazujących zysk netto w depozytach sektora skok (w %)	90%	21%	96%	95%	93%
Udział depozytów kas wykazujących stratę netto w depozytach sektora skok (w %)	10%	79%	4%	5%	7%

Wykres 48. Udział portfeli kredytowych kas wykazujących zysk i stratę w kredytach sektora skok



Wykres 49. Udział w depozytach kas wykazujących zysk i stratę w depozytach sektora skok

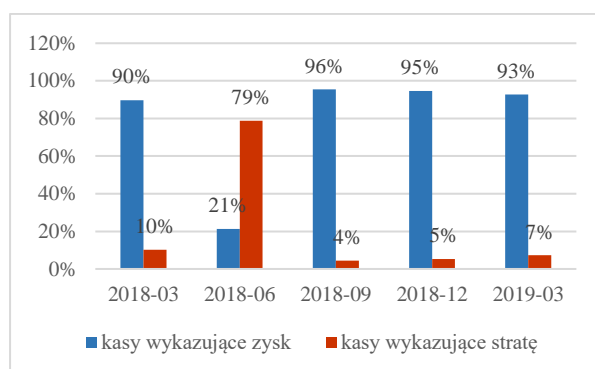


Tabela 40. Wybrane miary efektywności sektora skok – kasy działające na koniec I kwartału 2019r.

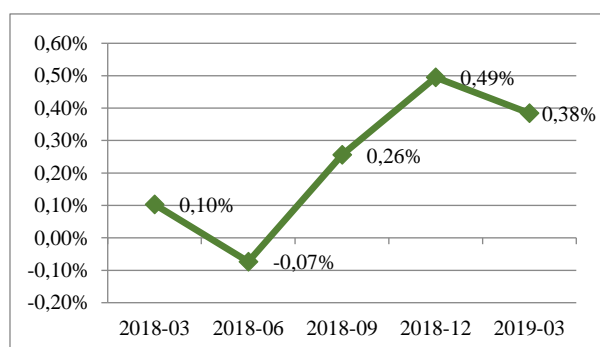
Lp.	Wyszczególnienie/Wskaźnik	2018-03	2018-06	2018-09	2018-12	2019-03
1	Wynik finansowy netto (w tys. zł)	2 538	-3 549	18 464	47 333	9 120
2	Wynik finansowy netto/średnie aktywa (ROA)	0,10%	-0,07%	0,26%	0,49%	0,38%
	Wynik finansowy netto/średnie fundusze podstawowe (ROE)*	2,93%	-1,76%	6,43%	15,89%	11,59%
	Koszty/dochody (C/I)**	65,87	67,19	66,69	63,74	62,92
3	Koszty działania kas (koszty działalności operacyjnej)/wynik z działalności podstawowej (wynik ze sprzedaży)	173,80%	183,11%	174,71%	172,56%	152,47%
	Koszty działania kas (koszty działalności operacyjnej)/wynik z tytułu odsetek	90,22%	91,04%	88,73%	87,34%	81,94%
	Koszty działania kas (koszty działalności operacyjnej)/wynik pozaodsetkowy	991,84%	994,55%	1000,94%	967,24%	1040,60%
4	Aktywa na zatrudnionego (w tys. zł)	4 159	4 133	4 172	4 243	4 329

*W przypadku, gdy fundusze własne są ujemne, wskaźnik ROE nie jest obliczany.

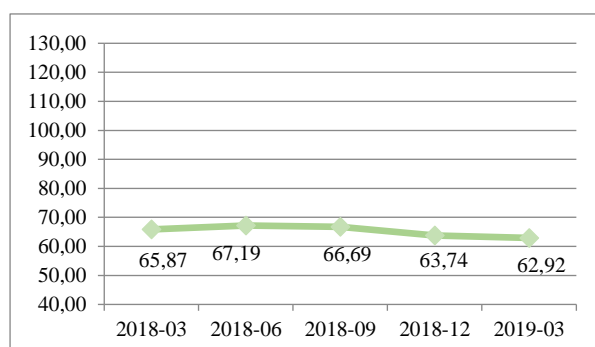
**Bez kosztów i przychodów związanych z aktualizacją portfela kredytowego.

W analizowanym okresie poprawie względem I kwartału 2018 roku uległ wskaźnik rentowności ROE. Poprawie uległ wskaźnik C/I, którego poziom obniżył się do 62,92%, co oznacza, że koszty (bez uwzględnienia kosztów odpisów aktualizujących) są niższe niż przychody kas, (przy czym jest to związane głównie ze zmianą prezentacji wyników wynikających ze zmian w sprawozdawczości skok od początku 2018 r.).

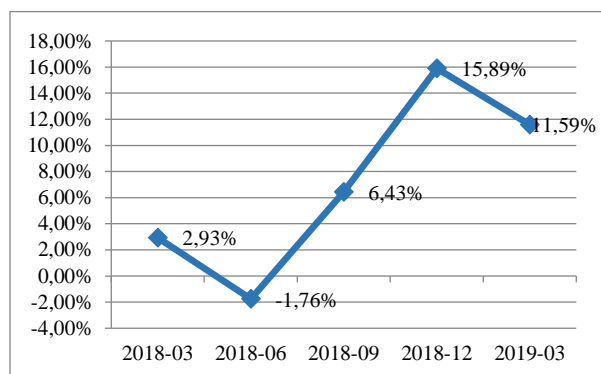
Wykres 50. Poziom ROA w sektorze SKOK



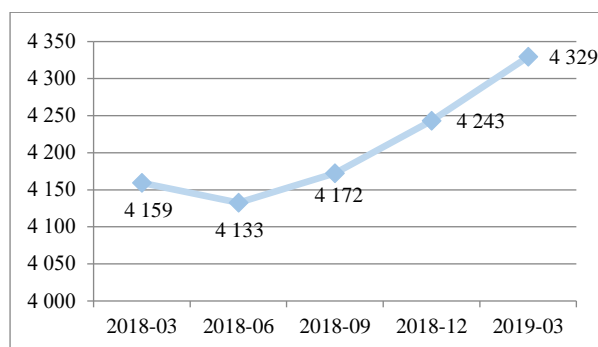
Wykres 51. Wskaźnik koszty/dochody (C/I) w sektorze SKOK



Wykres 52. Poziom ROE w sektorze



Wykres 53. Aktywa na zatrudnionego w sektorze SKOK (w tys. zł)

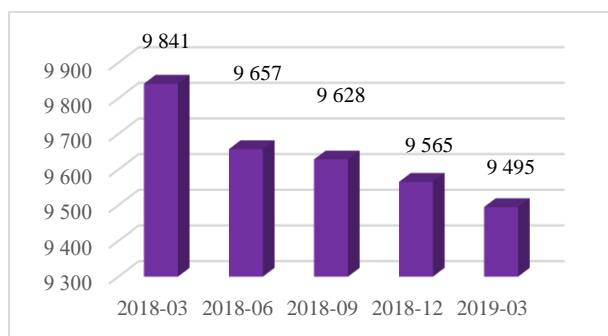


Rozdział 10 Wybrane dane charakteryzujące sytuację w sektorze skok

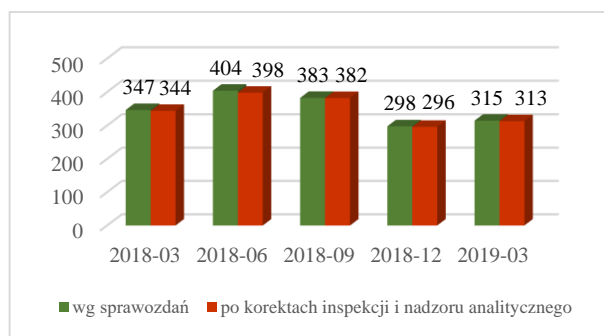
Tabela 41. Wybrane charakterystyki sektora skok (w tys. zł) – kasy działające na koniec I kwartału 2019 r.

Lp.	Wyszczególnienie	2018-03	2018-06	2018-09	2018-12	2019-03
1	Suma bilansowa	9 841 112	9 657 309	9 628 234	9 565 350	9 494 837
2	Wybrane pozycje rachunku zysków i strat					
	Wynik ze sprzedaży	76 465	151 616	237 473	325 039	85 124
	Wynik z działalności operacyjnej	6 705	6 333	33 689	57 976	6 000
	Wynik z działalności gospodarczej	0	0	0	0	0
	Wynik finansowy netto	2 538	-3 549	18 464	47 333	9 120
3	Wybrane pozycje bilansu					
	Aktywa trwałe	5 617 741	5 690 905	5 704 177	5 578 895	5 649 414
	Aktywa obrotowe	4 173 314	3 917 220	3 874 716	3 937 564	3 796 689
	Wartość pożyczek udzielonych członkom przez SKOK ogółem	5 847 525	5 936 626	5 953 697	5 904 035	5 944 228
	Kapitał (fundusz) własny wg bilansu	397 222	386 329	379 390	306 919	306 542
	Zobowiązania i rezerwy na zobowiązania	9 443 870	9 270 921	9 248 844	9 258 432	9 188 296
	Depozyty ogółem	9 299 957	9 132 015	9 071 530	9 036 673	8 967 437
4	Adekwatność kapitałowa SKOK					
	Fundusze własne według ustawy o skok	346 589	404 127	382 625	297 820	314 739
	Wymóg kapitałowy obliczony zgodnie z rozporządzeniem MF	422 588	424 026	424 095	418 582	419 066
	Niedobór/nadwyżka funduszy własnych w stosunku do nowego wymogu kapitałowego	-75 999	-19 899	-41 471	-120 761	-104 326
	Współczynnik kapitałowy obliczony zgodnie z rozporządzeniem MF	4,10%	4,77%	4,51%	3,56%	3,76%
	Fundusze własne wg ustawy o skok (po uwzględnieniu wyników inspekcji oraz bieżącego nadzoru analitycznego)	344 113	398 261	382 318	296 447	313 157
	Niedobór/nadwyżka funduszy własnych w stosunku do nowego wymogu kapitałowego	-78 351	-25 472	-41 762	-122 066	-105 829
	Współczynnik kapitałowy obliczony zgodnie z rozporządzeniem MF (po uwzględnieniu wyników inspekcji oraz bieżącego nadzoru analitycznego)	4,07%	4,70%	4,51%	3,54%	3,74%

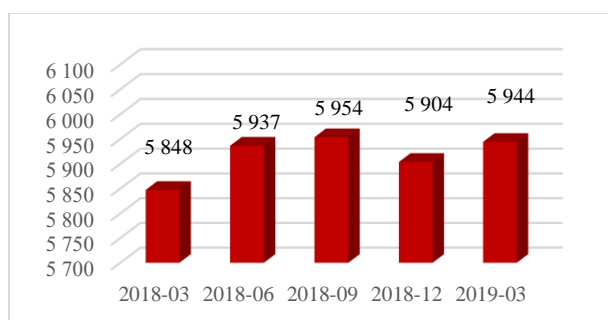
Wykres 54. Suma bilansowa SKOK (w mln zł) – kasy działające na koniec I kwartału 2019 r.



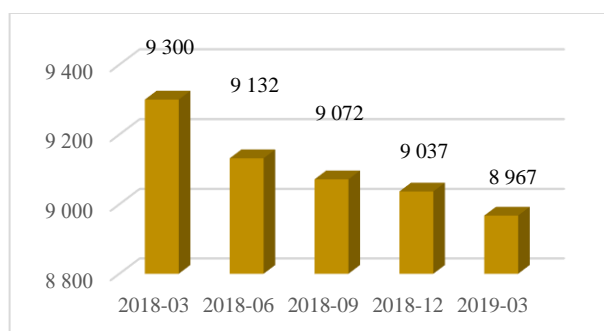
Wykres 55. Kapitał (fundusz) własny SKOK (w mln zł) – kasy działające na koniec I kwartału 2019 r.



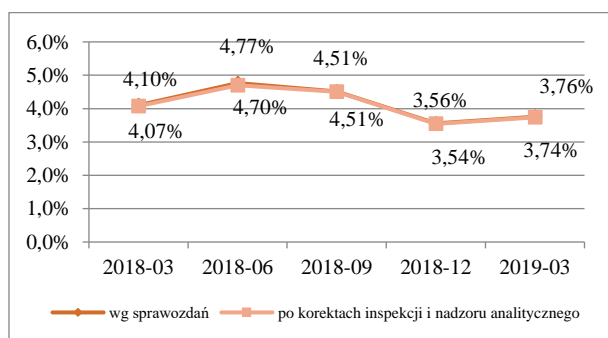
Wykres 56. Pożyczki i kredyty netto (w mln zł.) – kasy działające na koniec I kwartału 2019 r.



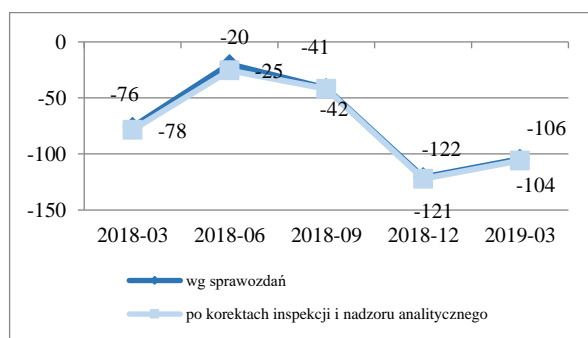
Wykres 57. Wartość depozytów SKOK ogółem (w mln zł) – kasy działające na koniec I kwartału 2019 r.



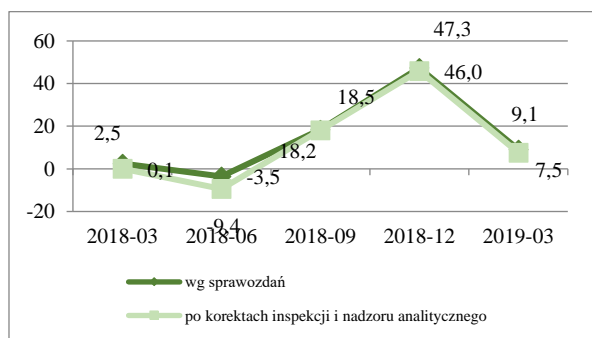
Wykres 58. Współczynnik wypłacalności w sektorze SKOK – kasy działające na koniec I kwartału 2019 r.



Wykres 59. Niedobór funduszy własnych w stosunku do wymogu kapitałowego w sektorze SKOK (w mln zł) – kasy działające na koniec I kwartału 2019 r.



Wykres 60. Wynik finansowy netto SKOK (w mln zł) – kasy działające na koniec I kwartału 2019 r.



Wykres 61. Wybrane pozycje rachunku zysków i strat SKOK (w mln zł) – na koniec I kwartału 2019 r.

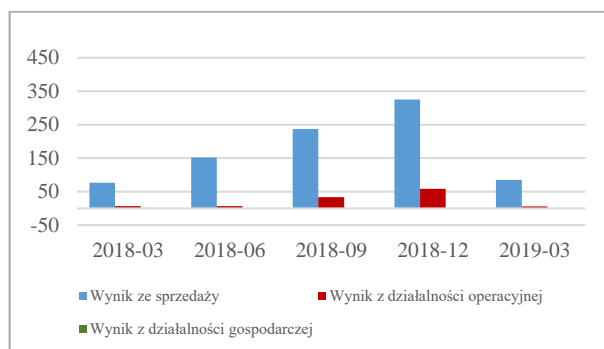
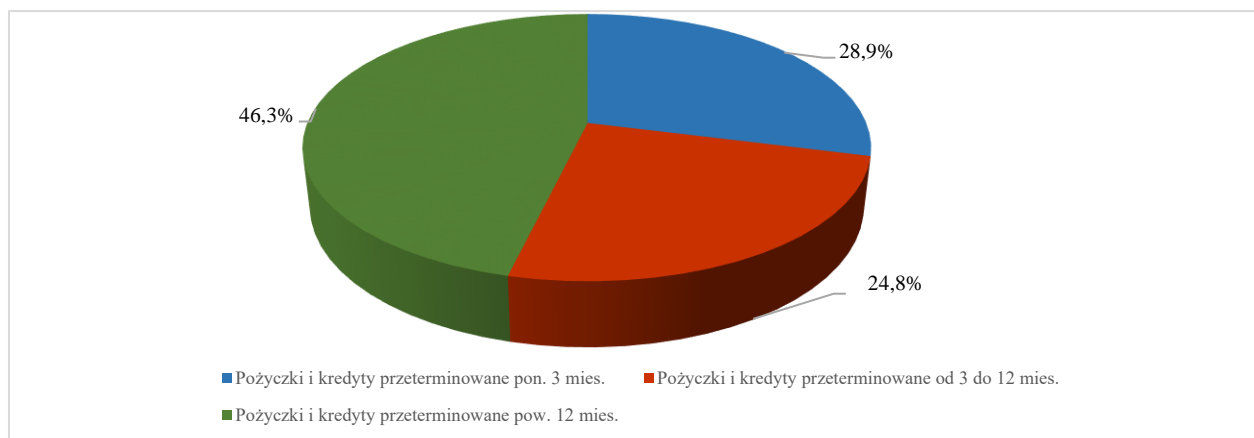


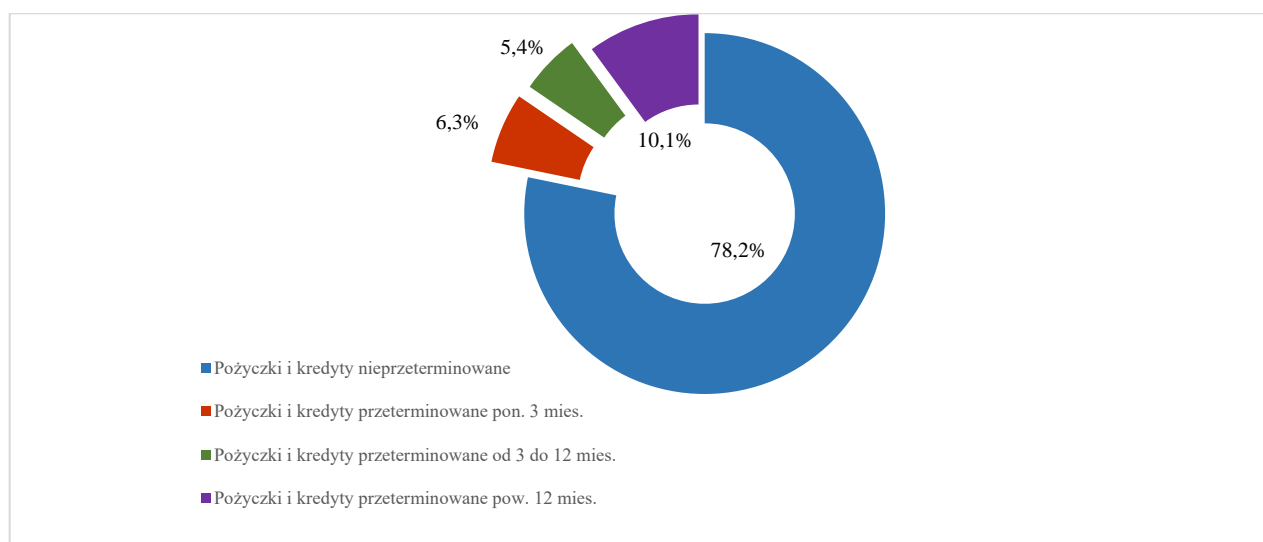
Tabela 42. Kredyty zagrożone (przeterminowane) w SKOK marzec 2019 r. (w tys. zł) – kasy działające na koniec I kwartału 2019 r.

Lp.	Wyszczególnienie	2019-03	
		Wartość	Udział w portfelu kredytów zagrożonych
1	Kredyty przeterminowane ogółem (wartość bilansowa brutto), w tym:	1 467 225	100,0%
a)	- kredyty przeterminowane do 3 miesięcy	424 590	28,9%
b)	- kredyty przeterminowane od 3 do 12 miesięcy	363 953	24,8%
c)	- kredyty przeterminowane powyżej 12 miesięcy	678 682	46,3%
2	Utworzony odpis aktualizujący	808 544	

Wykres 62. Struktura kredytów przeterminowanych w SKOK – marzec 2019 r.



Wykres 63. Udział kredytów zagrożonych w kredytach ogółem w SKOK – marzec 2019 r.



Spis tabel

Tabela 1. Główne wielkości charakteryzujące sektor skok (kasy działające – na koniec I kwartału 2019 r.) ...	5
Tabela 2. Główne wielkości charakteryzujące sektor skok (kasy działające na koniec poszczególnych okresów sprawozdawczych)	5
Tabela 3. Wartość pożyczek udzielonych członkom przez kasy prowadzące działalność na koniec I kwartału 2019 r. (w tys. zł).....	6
Tabela 4. Wartość pożyczek udzielonych członkom przez kasy prowadzące działalność na koniec poszczególnych okresów sprawozdawczych (w tys. zł).....	7
Tabela 5. Struktura portfela wg terminów pierwotnych (w tys. zł) – kasy działające na koniec I kwartału 2019r.....	7
Tabela 6. Struktura portfela kredytowego (ujęcie podmiotowe) w tys. zł – kasy działające na koniec I kwartału 2019r.....	8
Tabela 7. Struktura portfela kredytowego (ujęcie podmiotowe) w tys. zł – kasy działające na koniec poszczególnych okresów sprawozdawczych.....	8
Tabela 8. Struktura portfela kredytowego (ujęcie przedmiotowe) w tys. zł – kasy działające na koniec I kwartału 2019 r.....	9
Tabela 9. Struktura portfela kredytowego (ujęcie przedmiotowe) w tys. zł – kasy działające na koniec poszczególnych okresów sprawozdawczych.....	9
Tabela 10. Struktura portfela kredytowego – kasy działające na koniec I kwartału 2019 r.....	10
Tabela 11. Struktura portfela kredytowego – kasy działające na koniec poszczególnych okresów sprawozdawczych.....	10
Tabela 12. Struktura portfela restrukturyzowanego (marzec 2019 r.) – kasy działające.....	11
Tabela 13. Struktura pozostałych aktywów kas w tys. zł – kasy działające na koniec I kwartału 2019 r.....	12
Tabela 14. Udział poszczególnych składników aktywów finansowych w aktywach ogółem tys. zł (marzec 2019 r.) – kasy działające	13
Tabela 15. Kredyty i pożyczki ze stwierdzoną utratą wartości w tys. zł – kasy działające na koniec I kwartału 2019r.....	13
Tabela 16 Kredyty i pożyczki ze stwierdzoną utratą wartości w tys. zł – kasy działające wg poszczególnych okresów sprawozdawczych	14
Tabela 17. Kredyty i pożyczki przeterminowane w podziale na okresy przeterminowania w tys. zł (marzec 2019 r.) – kasy działające	14
Tabela 18. Struktura kredytów przeterminowanych w podziale na rodzaje w tys. zł (marzec 2019 r.) – kasy działające	15
Tabela 19. Struktura kredytów przeterminowanych w podziale podmiotowym (marzec 2019 r.) – kasy działające	15
Tabela 20. Struktura sprzedanych wierzytelności (od momentu objęcia przez KNF nadzoru nad sektorem SKOK) – kasy działające na koniec I kwartału 2019 r.....	16
Tabela 21. Wartość środków płynnych w tys. zł – kasy działające.....	16
Tabela 22. Środki płynne w tys. zł – kasy działające.....	17
Tabela 23. Relacja kredytów do depozytów ogółem w tys. zł – kasy działające	17
Tabela 24. Struktura źródeł finansowania działalności kas w tys. zł (marzec 2019 r.) – kasy działające.....	18
Tabela 25. Zobowiązania finansowe w podziale na podmioty i produkty w tys. zł (marzec 2019 r.) – kasy działające	19
Tabela 26. Wartość depozytów w tys. zł – kasy działające na koniec I kwartału 2019r.....	19
Tabela 27. Struktura depozytów wg podmiotów (marzec 2019 r.) dane w tys. zł – kasy działające	19
Tabela 28. Średnia wartość depozytu (marzec 2019 r.) w zł – kasy działające	20

Tabela 29. Zobowiązania z tytułu oszczędności wg wartości bilansowej w podziale na terminy pierwotne w tys. zł (marzec 2019 r.) – kasy działające.....	21
Tabela 30. Adekwatność kapitałowa kas (kasy działające na koniec I kwartału 2019 r.).....	22
Tabela 31. Struktura funduszy własnych kasy działające na koniec I kwartału 2019r. (dane w tys. zł).....	23
Tabela 32. Współczynnik wypłacalności kas prowadzących działalność na koniec I kwartału 2019 r.	24
Tabela 33. Liczba kas pod względem poziomu współczynnika wypłacalności oraz udziały tych kas w aktywach.....	24
Tabela 34 Kasy działające na koniec I kwartału 2019 roku, które otrzymały pomoc z Kasy Krajowej	27
Tabela 35. Kasy działające na koniec I kwartału 2019 roku, które nie otrzymały pomocy z Kasy Krajowej .	27
Tabela 36. Wybrane pozycje rachunku zysków i strat (w tys. zł) – kasy działające na koniec I kwartału 2019r.....	28
Tabela 37. Marża i rozpiętość odsetkowa - kasy działające na koniec I kwartału 2019 r.	29
Tabela 38. Liczba skok prowadzących działalność na koniec okresu sprawozdawczego wg uzyskanego wyniku finansowego netto.....	30
Tabela 39. Wartość udzielonych kredytów i depozytów w kasach prowadzących działalność na koniec okresu sprawozdawczego - w tys. zł	30
Tabela 40. Wybrane miary efektywności sektora skok – kasy działające na koniec I kwartału 2019r.....	31
Tabela 41. Wybrane charakterystyki sektora skok (w tys. zł) – kasy działające na koniec I kwartału 2019 r.	32
Tabela 42. Kredyty zagrożone (przeterminowane) w SKOK marzec 2019 r. (w tys. zł) – kasy działające na koniec I kwartału 2019 r.....	34

Spis wykresów

Wykres 1. Liczba kas w poszczególnych grupach z zastosowaniem kryterium - wielkość aktywów (dane na koniec I kwartału 2019 r.)	6
Wykres 2. Udziały poszczególnych grup kas w aktywach sektora SKOK (dane na koniec I kwartału 2019 r.)	6
Wykres 3. Udziały kas pogrupowanych wg liczby członków w ogólnej liczbie członków SKOK (dane na koniec I kwartału 2019 r.)	6
Wykres 4. Liczba kas w poszczególnych grupach z zastosowaniem kryterium liczby członków (dane na koniec I kwartału 2019 r.)	6
Wykres 5. Struktura portfela kredytowego wg terminu zapadalności (w tys. zł) – kasy działające na koniec I kwartału 2019r.....	7
Wykres 6. Struktura portfela wg terminów pierwotnych w tys. zł - kasy działające na koniec I kwartału 2019r.....	7
Wykres 7. Struktura portfela kredytowego wg terminów pierwotnych (marzec 2019 r.) – kasy działające na koniec I kwartału 2019r.....	8
Wykres 8. Udziały poszczególnych rodzajów kredytów w portfelu kredytowym (marzec 2019 r.) – kasy działające na koniec I kwartału 2019 r.	9
Wykres 9. Struktura portfela kredytowego wg liczby rachunków (marzec 2019 r.) – kasy działające.....	11
Wykres 10. Struktura portfela kredytowego wg kwoty (marzec 2019 r.) – kasy działające	11
Wykres 11. Udział kredytów i pożyczek restrukturyzowanych w portfelu (marzec 2019 r.) – kasy działające	11
Wykres 12. Struktura portfela restrukturyzowanego w tys. zł (marzec 2019 r.) – kasy działające.....	11
Wykres 13. Udział poszczególnych składników aktywów finansowych w aktywach ogółem (marzec 2019 r.) – kasy działające.....	13
Wykres 14. Udział pożyczek i kredytów z utratą wartości w portfelu kredytowym na koniec I kwartału 2019 r. – kasy działające	14
Wykres 15. Udział pożyczek i kredytów przeterminowanych w podziale na okresy (marzec 2019 r.) – kasy działające	14
Wykres 16. Udział poszczególnych rodzajów kredytów przeterminowanych w portfelu (marzec 2019 r.) – kasy działające.....	15
Wykres 17. Udział aktywów płynnych w aktywach ogółem (marzec 2019 r.) – kasy działające.....	16
Wykres 18. Struktura środków płynnych kas - stan na koniec I kwartału 2019 r. – kasy działające.....	17
Wykres 19. Rozwój portfela kredytów i depozytów - w mln zł.....	18
Wykres 20. Relacja kredytów do depozytów ogółem	18
Wykres 21. Struktura źródeł finansowania działalności kas w mln. zł (marzec 2019 r.) – kasy działające.....	18
Wykres 22. Struktura depozytów w mln zł – kasy działające	19
Wykres 23. Struktura depozytów w mln zł (marzec 2019 r.) – kasy działające.....	20
Wykres 24. Liczba rodzajów rachunków depozytowych w tys. (marzec 2019 r.) – kasy działające.....	20
Wykres 25. Struktura depozytów ogółem wg kwoty w mln zł (marzec 2019 r.) – kasy działające.....	20
Wykres 26. Struktura depozytów ogółem wg kwoty (marzec 2019 r.) – kasy działające.....	20
Wykres 27. Struktura depozytów ogółem wg ilości rachunków w tys. (marzec 2019 r.) – kasy działające....	21
Wykres 28. Struktura depozytów ogółem pod względem ilości rachunków (marzec 2019 r.).....	21
Wykres 29. Zobowiązania z tytułu oszczędności wg wartości bilansowej w podziale na terminy pierwotne w tys. zł (marzec 2019 r.) – kasy działające.....	21
Wykres 30. Struktura depozytów wg terminów pierwotnych mln zł – kasy działające na koniec I kwartału 2019r.....	21
Wykres 31. Średnie oprocentowanie depozytów w kasach i bankach	22

Wykres 32. Wielkość możliwej do pokrycia straty z funduszy własnych - kasy działające na koniec I kwartału 2019r. (dane w mln zł).....	23
Wykres 33. Struktura funduszy własnych - kasy działające na koniec I kwartału 2019 r. (dane w mln zł)	24
Wykres 34. Podział kas z uwagi na poziom wykazywanego współczynnika wypłacalności (marzec 2019 r.) – kasy działające.....	25
Wykres 35. Udziały w aktywach kas z uwzględnieniem poziomu współczynnika wypłacalności (marzec 2019 r.) – kasy działające.....	25
Wykres 36. Podział kas z uwagi na poziom wykazywanego współczynnika wypłacalności (marzec 2019 r.) z uwzględnieniem korekt nadzoru inspekcyjnego i analitycznego – kasy działające	25
Wykres 37. Udziały w aktywach kas z uwzględnieniem poziomu współczynnika wypłacalności (marzec 2019 r.) z uwzględnieniem korekt nadzoru inspekcyjnego oraz analitycznego – kasy działające.....	25
Wykres 38. Wielkość udzielonej dotychczas przez Kasę Krajową pomocy ze względu na jej rodzaj (marzec 2019 r.)	26
Wykres 39. Udział pomocy w formie udziałów nadobowiązkowych w funduszu udziałowym kas działających na koniec I kwartału 2019 r. wg sumy bilansowej (dotyczy kas które otrzymały pomoc)	26
Wykres 40. Udział pomocy w formie udziałów nadobowiązkowych w funduszu udziałowym kas działających na koniec I kwartału 2019 r. wg funduszy własnych (dotyczy kas, które otrzymały pomoc)....	26
Wykres 41. Średnia wielkość pomocy przyznana kasom wg wielkości funduszy własnych (tys. zł) – kasy działające na koniec I kwartału 2019r.	26
Wykres 42. Średnia wielkość pomocy przyznana kasom wg sumy bilansowej (tys. zł) – kasy działające na koniec I kwartału 2019r.....	26
Wykres 43. Struktura przychodów z działalności SKOK – kasy działające na koniec I kwartału 2019 r.	29
Wykres 44. Struktura kosztów z działalności SKOK – kasy działające na koniec I kwartału 2019 r.....	29
Wykres 45. Struktura kosztów działalności operacyjnej kas – kasy działające na koniec I kwartału 2019 r.	29
Wykres 46. Udział kas wykazujących zysk i stratę w aktywach sektora skok.....	30
Wykres 47. Liczba kas wg uzyskanego wyniku finansowego netto	30
Wykres 48. Udział portfeli kredytowych kas wykazujących zysk i stratę w kredytach sektora skok.....	31
Wykres 49. Udział w depozytach kas wykazujących zysk i stratę w depozytach sektora skok.....	31
Wykres 50. Poziom ROA w sektorze SKOK.....	31
Wykres 51. Wskaźnik koszty/dochody (C/I) w sektorze SKOK.....	31
Wykres 52. Poziom ROE w sektorze	32
Wykres 53. Aktywa na zatrudnionego w sektorze SKOK (w tys. zł)	32
Wykres 54. Suma bilansowa SKOK (w mln zł) – kasy działające na koniec I kwartału 2019 r.....	33
Wykres 55. Kapitał (fundusz) własny SKOK (w mln zł) – kasy działające na koniec I kwartału 2019 r.....	33
Wykres 56. Pożyczki i kredyty netto (w mln zł.) – kasy działające na koniec I kwartału 2019 r.....	33
Wykres 57. Wartość depozytów SKOK ogółem (w mln zł) – kasy działające na koniec I kwartału 2019 r. .	33
Wykres 58. Współczynnik wypłacalności w sektorze SKOK – kasy działające na koniec I kwartału 2019 r.	33
Wykres 59. Niedobór funduszy własnych w stosunku do wymogu kapitałowego w sektorze SKOK (w mln zł) – kasy działające na koniec I kwartału 2019 r.	33
Wykres 60. Wynik finansowy netto SKOK (w mln zł) – kasy działające na koniec I kwartału 2019 r.	33
Wykres 61. Wybrane pozycje rachunku zysków i strat SKOK (w mln zł) – na koniec I kwartału 2019 r.	33
Wykres 62. Struktura kredytów przeterminowanych w SKOK – marzec 2019 r.....	34
Wykres 63. Udział kredytów zagrożonych w kredytach ogółem w SKOK – marzec 2019 r.	34