
SYNTEZA
RAPORTU O SYTUACJI SEKTORA BANKOWEGO
W I KWARTALE 2007 R.

Warszawa, lipiec 2007 r.

Wprowadzenie

Opracowanie stanowi syntezę „Raportu o sytuacji sektora bankowego w I kwartale 2007 r.” przyjętego przez Komisję Nadzoru Bankowego.

W Syntezie przedstawiono:

- strukturę sektora bankowego i kanały dystrybucji usług bankowych,
- sytuację makroekonomiczną oraz sytuację na rynkach finansowych,
- sytuację banków komercyjnych oraz
- sytuację banków spółdzielczych.

Zawarto w niej m.in. główne kierunki rozwoju działalności, źródła jej finansowania oraz wyniki finansowe i efektywność banków. Przedstawiono również ekspozycję banków na poszczególne rodzaje ryzyka oraz kształtowanie się funduszy własnych i adekwatności kapitałowej.

Materiał został opracowany na podstawie publikacyjnej bazy jednostkowych danych sprawozdawczych banków (krajowych i oddziałów instytucji kredytowych) według stanu na koniec marca 2007 r.¹

Analizą objęto 648 banków i oddziałów instytucji kredytowych (51 banków komercyjnych, 13 oddziałów instytucji kredytowych oraz 584 banki spółdzielcze).

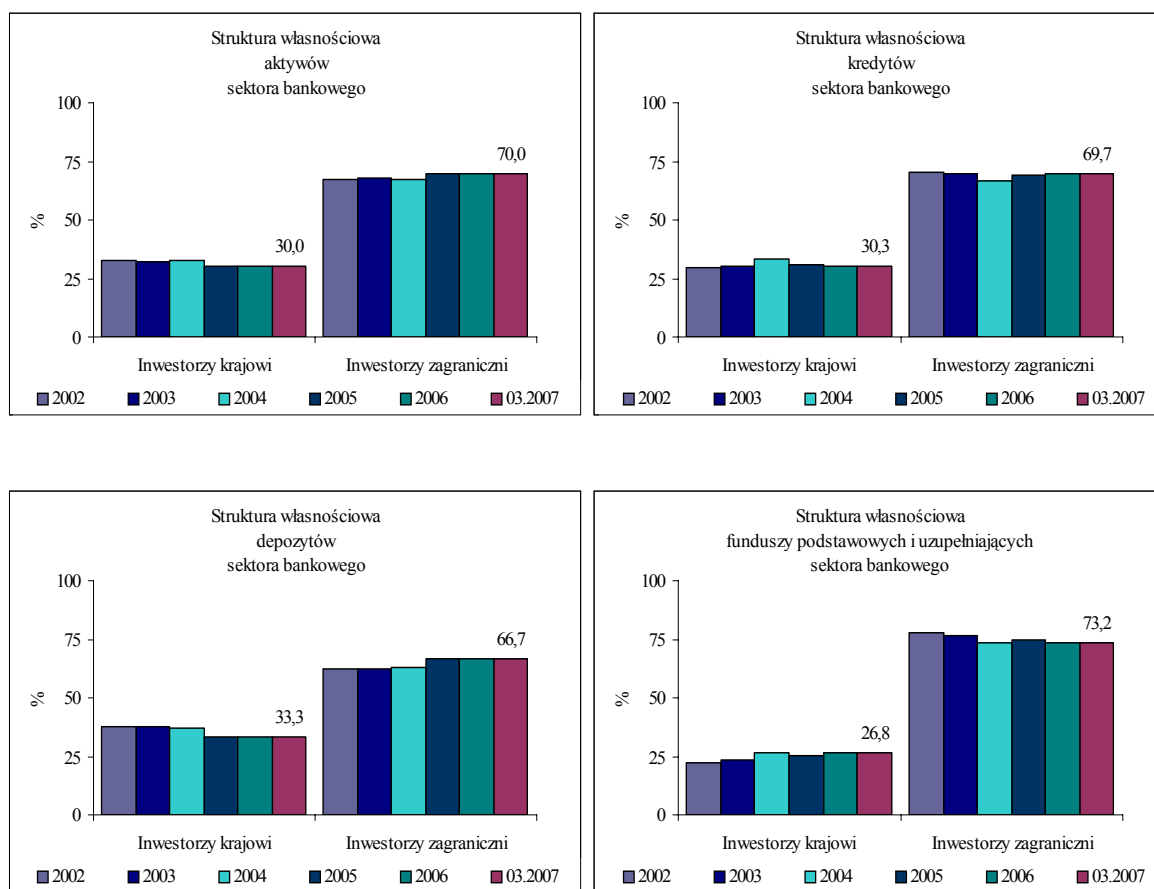
¹ Dostępnej w dniu 20 kwietnia 2007 r. (korekty wprowadzone po tej dacie nie zostały uwzględnione).

Struktura sektora bankowego i kanały dystrybucji usług bankowych

W I kwartale 2007 r. struktura sektora bankowego praktycznie się nie zmieniła (działalność operacyjną podjął 1 oddział instytucji kredytowej).

Na koniec marca działalność operacyjną prowadziło 648 banków i oddziałów instytucji kredytowych (51 banków komercyjnych, 13 oddziałów instytucji kredytowych oraz 584 banki spółdzielcze).

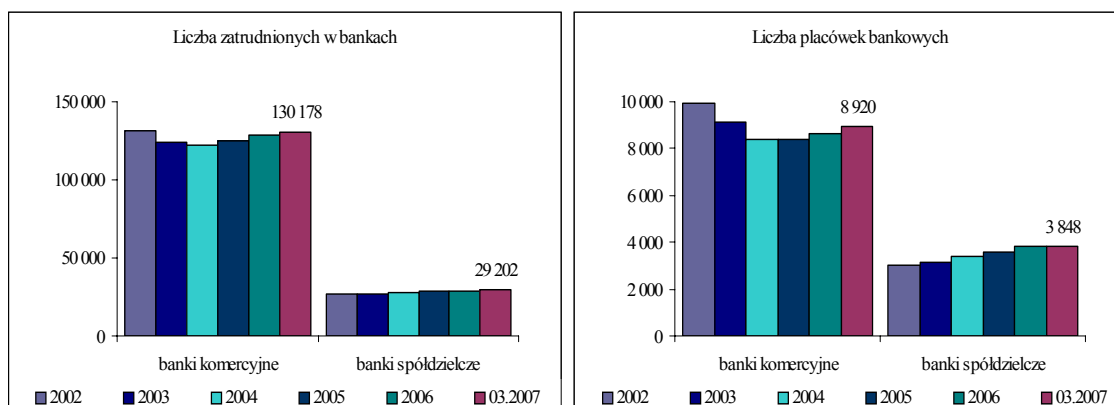
Inwestorzy krajowi kontrolowali 11 banków komercyjnych (w tym Skarb Państwa 4) oraz wszystkie banki spółdzielcze, a inwestorzy zagraniczni 40 banków komercyjnych i 13 oddziałów instytucji kredytowych.



Udział inwestorów krajowych w rynku bankowym mierzony aktywami, kredytami i depozytami wynosił odpowiednio 30,0%, 30,3% oraz 33,3%, a inwestorów zagranicznych odpowiednio 70,0%, 69,7% oraz 66,7%.

Na GPW w Warszawie było notowanych 13 banków krajowych (ich łączne aktywa stanowiły 66,3% aktywów całego sektora), których kapitalizacja stanowiła 29,9% ogólnej kapitalizacji spółek krajowych notowanych na GPW.

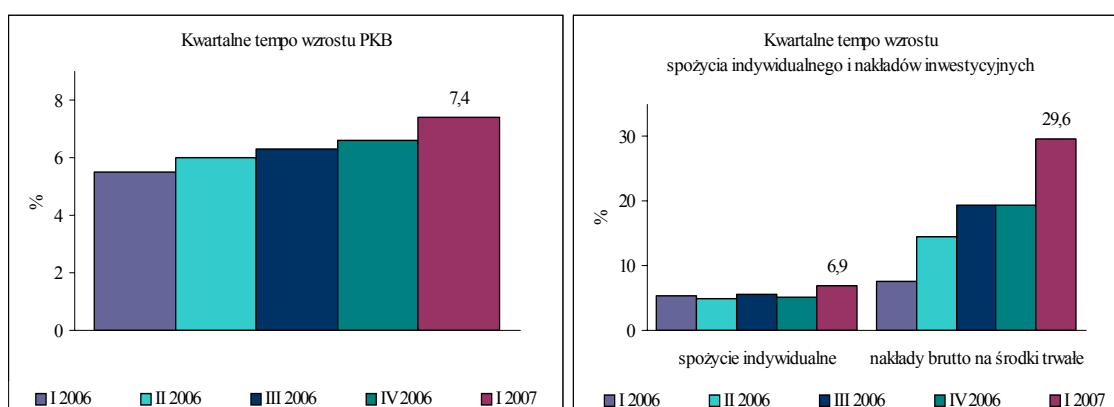
Korzystne perspektywy rozwoju sektora bankowego przełożyły się na wzrost zatrudnienia oraz rozwój sieci placówek.



Liczba zatrudnionych wzrosła (o 1 457) **do 159 380 osób** (w bankach komercyjnych o 1 157, a w spółdzielczych o 300), a **liczba placówek bankowych** zwiększyła się o 314 jednostek **do 12 768** (w bankach komercyjnych o 263, a w spółdzielczych o 51). Wzrosła również liczba rachunków bankowych, bankomatów, jak też nastąpił dalszy rozwój obrotu bezgotówkowego.

Sytuacja makroekonomiczna oraz sytuacja na rynkach finansowych

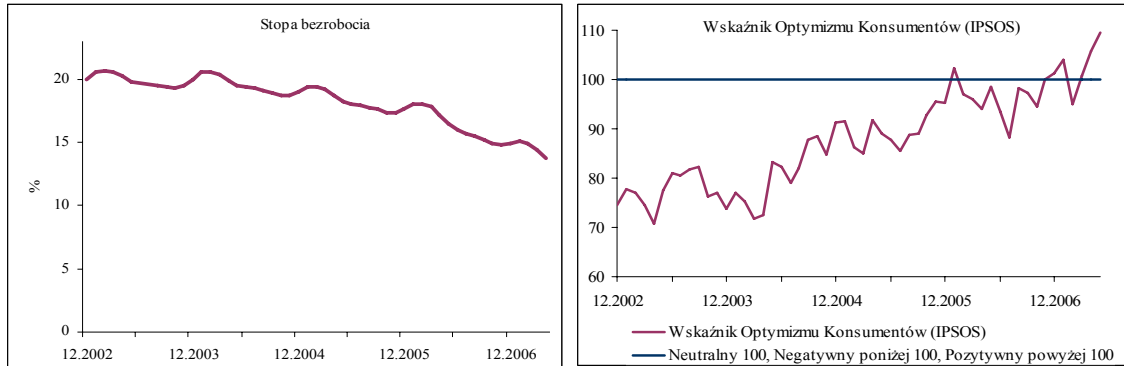
W I kwartale br. tempo wzrostu polskiej gospodarki wyraźnie przyspieszyło. Według wstępnych szacunków **wzrost PKB wyniósł 7,4%** (w porównaniu z analogicznym okresem ubiegłego roku), a nakłady brutto na środki trwałe były aż o 29,6% wyższe.



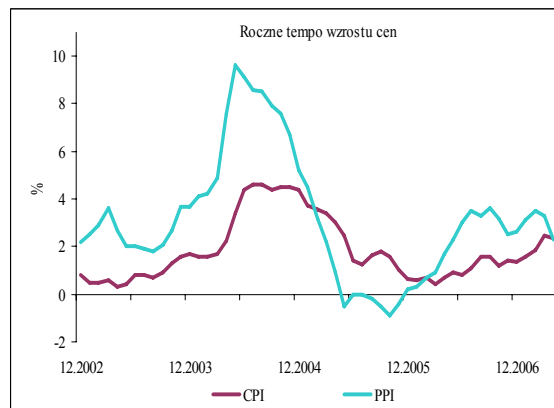
Produkcja sprzedana przemysłu wzrosła o 13,0%, a budowlano-montażowa o 51,1%. Nastąpił dalszy wzrost obrotów w handlu zagranicznym.

Sektor przedsiębiorstw odnotował rekordowe wyniki (zrealizowany wynik finansowy był aż o 57,9% wyższy niż przed rokiem).

Kontynuowane były korzystne tendencje na rynku pracy - **stopa bezrobocia spadła do 14,4%, a przeciętne realne wynagrodzenie brutto** w sektorze przedsiębiorstw **zwiększyło się o 5,9%** (wzrósł również poziom przeciętnych rent i emerytur).

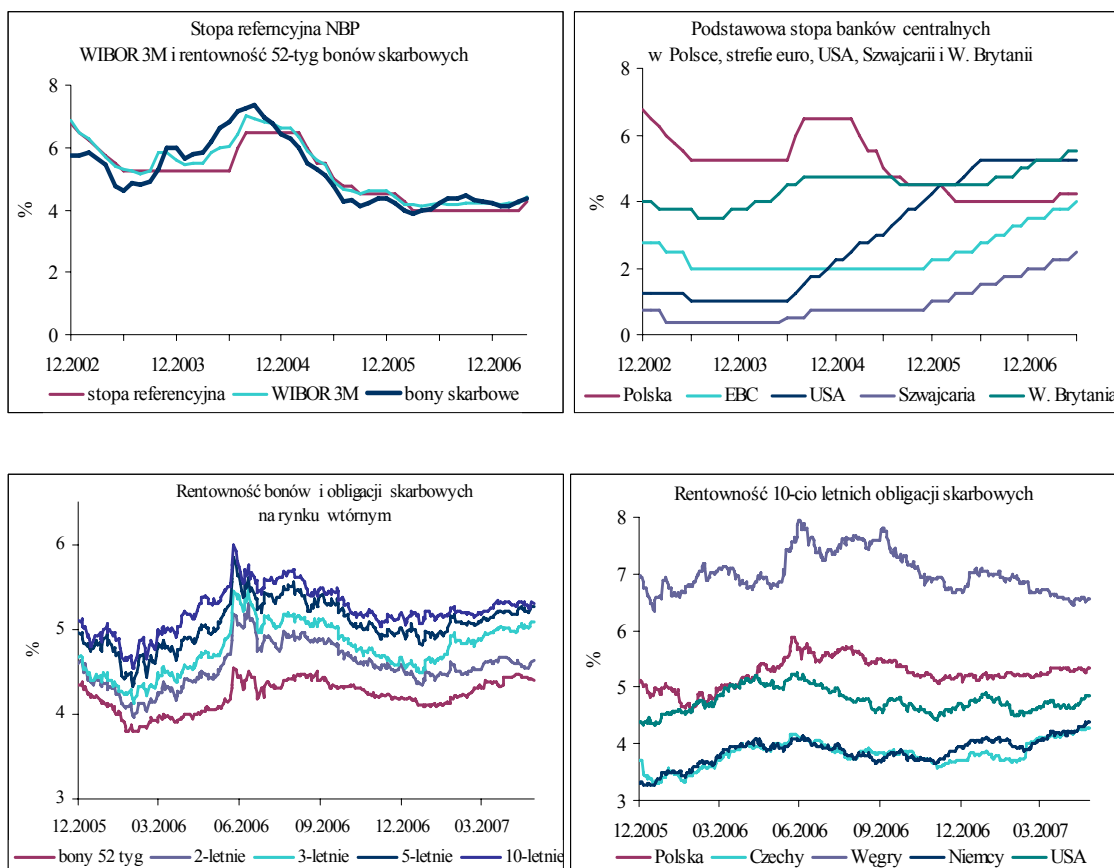


Wskaźnik optymizmu konsumentów utrzymywał się na poziomach najwyższych w bieżącej dekadzie.

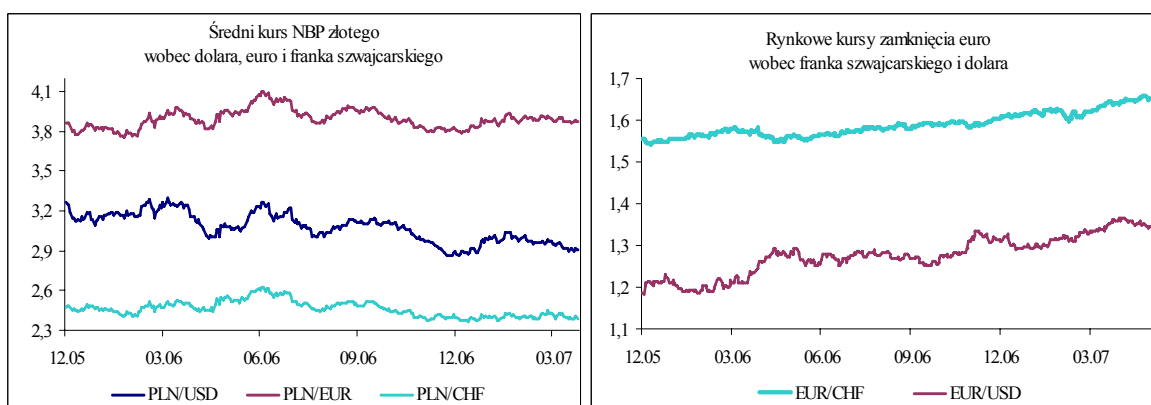


Wejście gospodarki w fazę silnego ożywienia spowodowało **przyspieszenie procesów inflacyjnych**. Wskaźnik CPI wzrósł z 1,4% w grudniu 2006 r. do 2,5% w marcu br., jednak nadal (z wyjątkiem marca) kształtował się poniżej celu inflacyjnego.

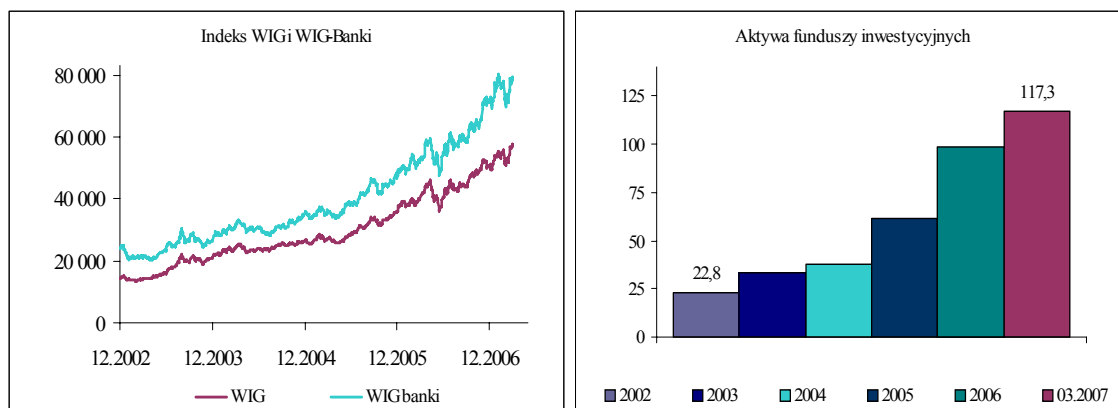
Dobra sytuacja makroekonomiczna gospodarki oraz jej korzystne perspektywy znalazły odzwierciedlenie w **podniesieniu ratingu Polski** - w styczniu 2007 r. Fitch podniósł rating Polski w walucie zagranicznej z "BBB plus" do "A minus", a w marcu podobny ruch wykonał Standard & Poor's.



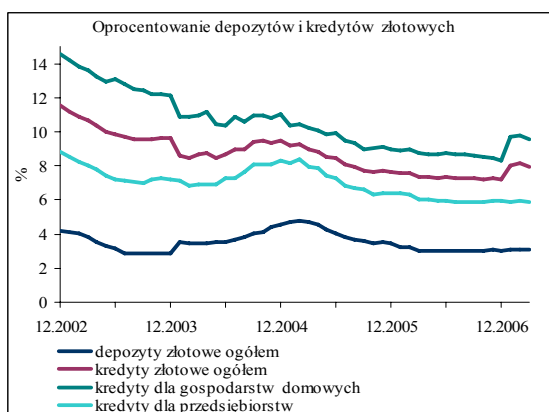
Sytuacja na rynkach finansowych była stabilna. Stopy procentowe NBP pozostały bez zmian (stopa referencyjna wynosiła 4,0%). Średnia miesięczna stawka WIBOR 3M (4,2%) podlegała małym wahaniom. Sytuacja na rynku instrumentów dłużnych była relatywnie stabilna, przy czym wzrost oczekiwań na podwyżki stóp procentowych NBP przyczynił się do nieznacznej zmiany rentowności większości instrumentów (średnia rentowność bonów skarbowych na rynku wtórnym wzrosła do 4,3%, obligacji 3-letnich do 4,9%, a 10-letnich do 5,2%).



Kurs złotego nieznacznie wzmożnił się w stosunku do euro (na koniec marca br. wynosił 3,8695), natomiast wobec dolara i franka szwajcarskiego kształtował się na poziomie zbliżonym do końca 2006 r. (odpowiednio 2,9058 i 2,3815).



Na GPW utrzymywała się hossa (WIG wzrósł o 14,1%), której sprzyjało m.in. przyspieszenie tempa wzrostu gospodarczego oraz stały napływ nowych środków do funduszy inwestycyjnych, które osiągnęły rekordowy poziom aktywów.

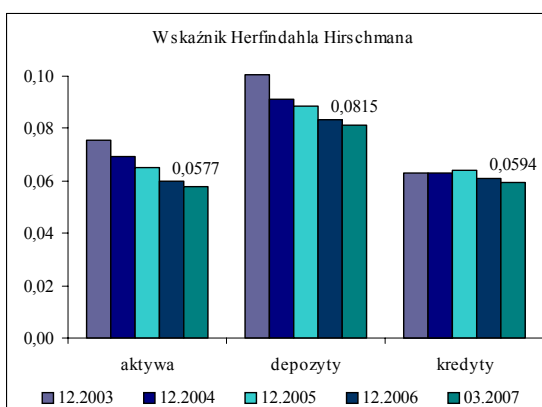
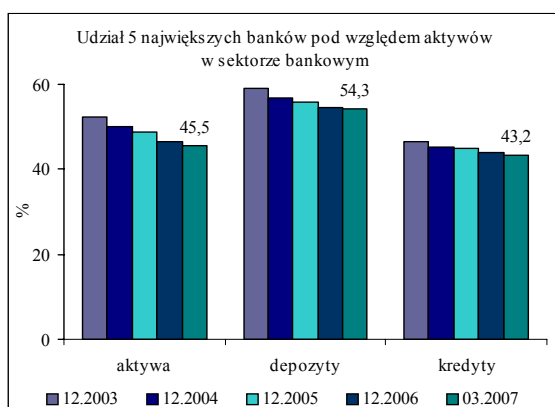
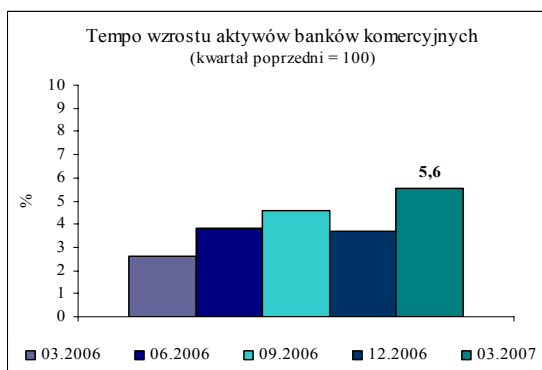
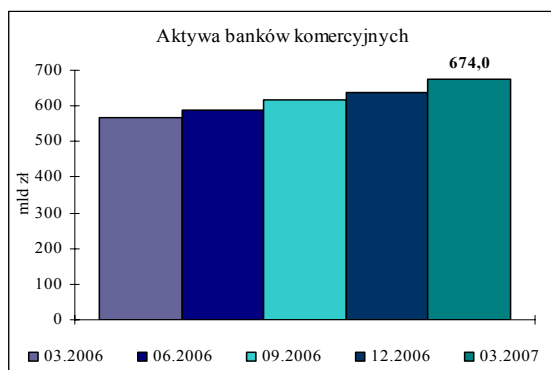


Średnie oprocentowanie stanów kredytów złotych wzrosło z 7,2% w grudniu 2006 r. do **7,9%** w marcu 2007 r. Jednak wzrost ten wynikał ze zmian w metodologii badania (zwiększenia liczby banków objętych badaniem z 14 do 19), co zaburzyło wyniki w porównaniu z poprzednimi okresami (głównym czynnikiem zakłócającym było oprocentowanie kredytów konsumpcyjnych). Średnie oprocentowanie złotych **depozytów** terminowych prawie się nie zmieniło i wynosiło **3,1%** (w tym przypadku, zakłócenia nie miały dużego znaczenia).

Sytuacja banków komercyjnych

Korzystna sytuacja makroekonomiczna sprzyjała rozwojowi działalności banków.

W I kwartale 2007 r. **aktywa banków komercyjnych wzrosły o 5,6%** do 674,0 mld zł (całego sektora o **5,7%** do 719,2 mld zł), przy czym szybki rozwój małych i średnich banków spowodował **dalsze zmniejszenie koncentracji** (udział 5 największych banków w aktywach sektora obniżył się do 45,5%, w kredytach do 43,2%, a w depozytach do 54,3%).

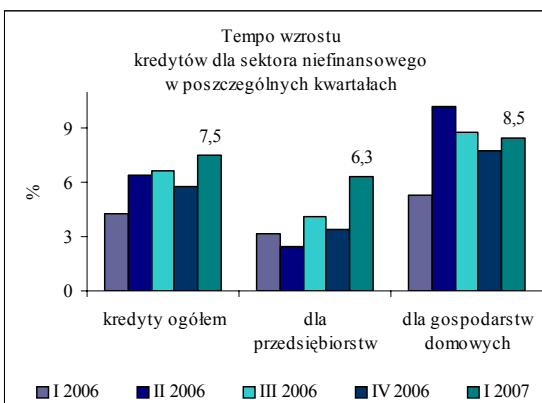
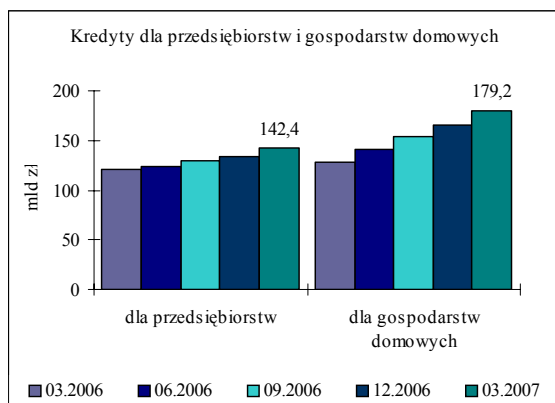


Szybki rozwój małych i średnich banków spowodował **dalsze zmniejszenie koncentracji**. Udział 5, 10 i 15 największych banków w aktywach sektora obniżył się do 45,5% (z 46,5% na koniec 2006 r.), 66,1% (z 66,8%) i 75,8% (z 76,6%).

Obniżył się również poziom koncentracji kredytów (CR 5² zmniejszył się z 44,0% do 43,2%) i depozytów (z 54,7% do 54,3%).

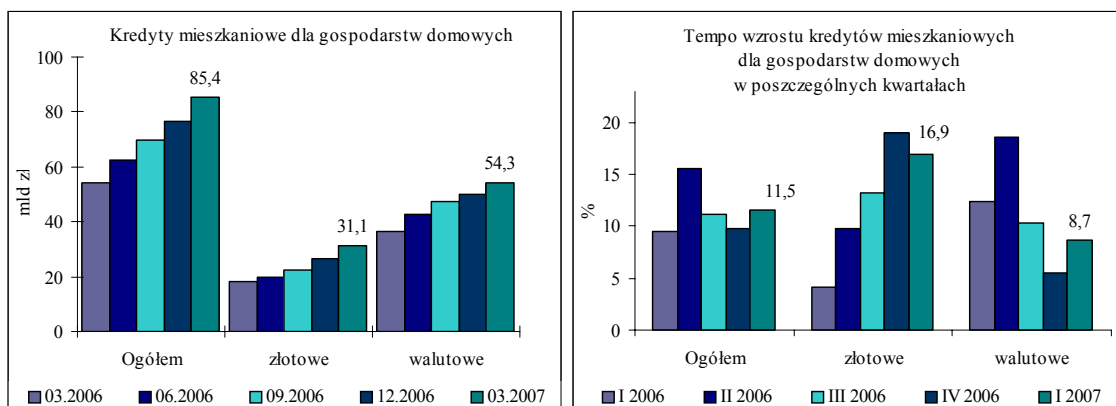
Główne kierunki rozwoju

Czynnikiem decydującym o szybkim rozwoju banków był dynamiczny wzrost akcji kredytowej.

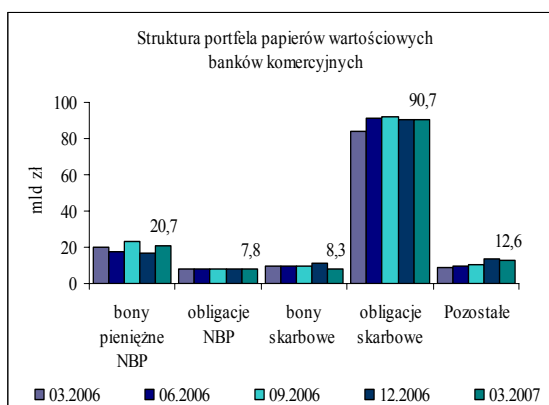


² Udział 5-ciu największych banków w sektorze bankowym. Zmniejszył się również indeks Herfindahla Hirschmana (HH).

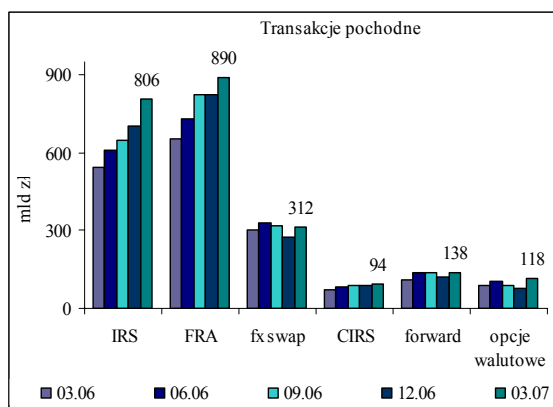
W porównaniu z końcem 2006 r. **kredyty dla sektora niefinansowego wzrosły o 7,5%** (rok/rok o 29,0%) do 322,6 mld zł, co wynikało z wysokiego popytu na kredyt ze strony gospodarstw domowych, jak również sektora przedsiębiorstw.



Kredyty dla gospodarstw domowych wzrosły o 8,5% (rok/rok o 40,1%) do poziomu 179,2 mld zł (stanowiły 55,6% kredytów dla sektora niefinansowego). Decydujący wpływ miało **utrzymanie wysokiego popytu na kredyty mieszkaniowe, które wzrosły o 11,5%** (rok/rok o 57,5%) do 85,4 mld zł i stanowiły już 26,5% wszystkich kredytów udzielonych podmiotom sektora niefinansowego. Należy przy tym odnotować **korzystne oddziaływanie Rekomendacji S**, która w połączeniu ze wzrostem stóp procentowych w Szwajcarii i strefie euro przyczyniła się do **wyraźnego wzrostu zainteresowania kredytami mieszkaniowymi udzielanymi w złotych (wzrosły one o 16,9%, podczas gdy kredyty walutowe o 8,7%)**. Poprawa sytuacji materialnej i korzystne postrzeganie przyszłości sprzyjały też zwiększeniu kredytów na cele konsumpcyjne. Wysokie tempo wzrostu i korzystne perspektywy rozwoju polskiej gospodarki znalazły odzwierciedlenie we **wzroście popytu na kredyty ze strony przedsiębiorstw**, które zwiększyły się o **6,3%** (rok/rok o 17,3%). Wysoka dynamika kredytów wynika m.in. z niskiego ubankowienia gospodarki. Jednak **utrzymanie się w kolejnych okresach tak wysokiej dynamiki wzrostu kredytów jak w latach 2005-2006 i na początku 2007 r., może przyczynić się do powstania nierównowagi w skali makroekonomicznej oraz stanowić zagrożenie dla stabilności systemu finansowego w okresie pogorszenia koniunktury**.



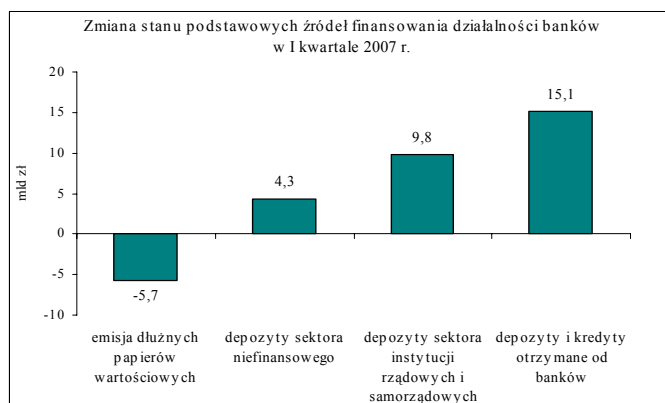
Należności od banków wzrosły (o 8,6% do 115,6 mld zł), a **portfel papierów wartościowych** praktycznie się nie zmienił (wzrost o 0,4%, do 140,0 mld zł). Główne zmiany w strukturze portfela papierów wartościowych polegały na zwiększeniu portfela bonów pieniężnych NBP (o 23,5%), nieznacznym spadku (o 0,4%) portfela obligacji skarbowych stanowiących główną pozycję portfela oraz dalszym zmniejszeniu poziomu bonów skarbowych (o 23,0%).



Konsekwencją szybkiego rozwoju działalności banków był **wzrost skali operacji pozabilansowych**. Podobnie, jak w poprzednich okresach najszybciej rosły (o 13,0%) wolumeny **transakcji pochodnych**, które mierzone sumą nominalów poszczególnych transakcji osiągnęły poziom 2 509,4 mld zł. Nadal dominowały transakcje FRA, IRS i fx swap (stanowiły odpowiednio 35,5%, 32,1%, 12,4% ogółu transakcji). Zwiększenie skali tych transakcji można wiązać m.in. ze wzrostem oczekiwań uczestników rynku na podwyżki stóp procentowych NBP.

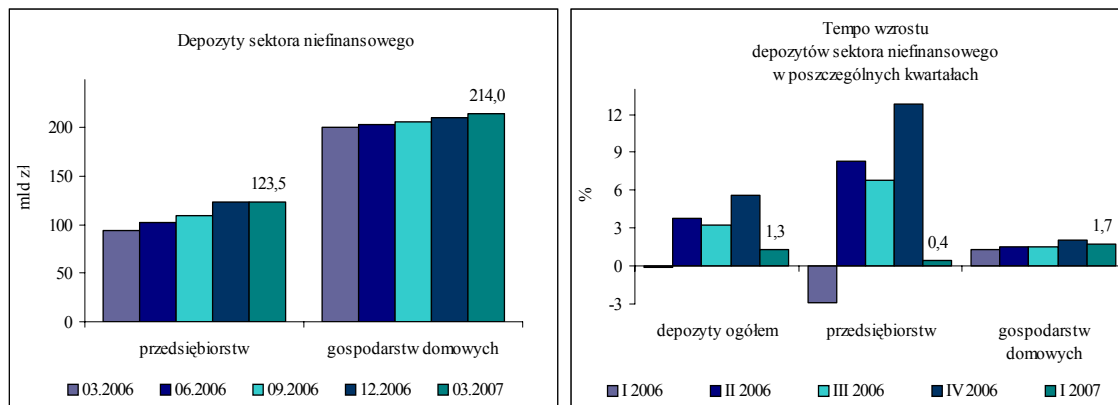
Źródła finansowania działalności

Rozwój działalności banki sfinansowały przede wszystkim przyrostem depozytów i kredytów otrzymanych od innych banków (w 42,5%), depozytów od sektora instytucji rządowych i samorządowych (w 27,6%), a tylko w niewielkim stopniu przyrostem depozytów od podmiotów sektora niefinansowego (w 2,3%).



Szybki rozwój działalności kredytowej wobec braku odpowiedniego wzrostu depozytów spowodował konieczność zwiększenia finansowania ze środków dostępnych na rynku międzybankowym. W konsekwencji **zobowiązania wobec banków wzrosły o 19,7%** (o 16,1 mld zł), a ich udział w pasywach do 14,4%.

W 16 bankach były one podstawowym źródłem finansowania działalności (ponad 50% sumy bilansowej).

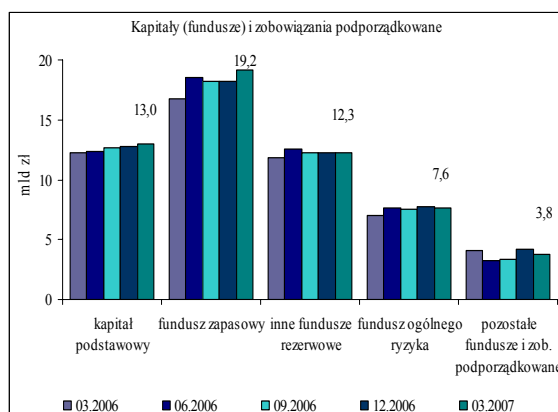


Depozyty podmiotów niefinansowych zwiększyły się zaledwie o 1,3% (o 4,4 mld zł) do 347,8 mld zł. Do ich wzrostu przyczyniło się **zwiększenie depozytów gospodarstw domowych** (o 1,7%), przy czym wzrost ten wynikał ze zwiększenia poziomu depozytów bieżących (o 7,4%), podczas gdy **depozyty terminowe uległy ponownemu zmniejszeniu** (o 2,0%). Utrzymujący się od 2002 r. spadek depozytów terminowych gospodarstw domowych wynika ze **zmiany preferencji w lokowaniu nadwyżek** finansowych na rzecz instytucji niebankowych, co spowodowane jest rozwojem innych segmentów rynku finansowego oraz redukcjami stóp procentowych, jakie miały miejsce w ostatnich latach³. Z kolei niewielki wzrost (o 0,3% do 123,5 mld zł) **depozytów sektora przedsiębiorstw** można wiązać ze zjawiskami sezonowymi (tradycyjnie I kwartał charakteryzuje się ich niskim wzrostem lub spadkiem).

Depozyty sektora niefinansowego były podstawowym źródłem finansowania działalności (ponad 50% sumy bilansowej) w **24 bankach**.

Depozyty instytucji rządowych i samorządowych wzrosły o 35,0% (o 9,8 mld zł do 37,7 mld zł), głównie dzięki wyższym wpływom z podatków oraz napływu środków z funduszy UE.

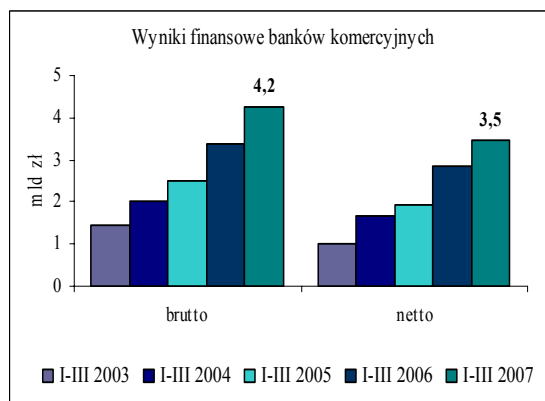
³ W szczególności uwagę zwraca **dynamiczny wzrost oszczędności gospodarstw domowych ulokowanych w funduszach inwestycyjnych**, które zwiększyły się o 19,3% (o 18,1 mld zł do 112,1 mld zł) **oraz w akcjach**, których wartość wzrosła o 15,6% (o 7,1 mld zł do 52,4 mld zł). W konsekwencji relacja aktywów gospodarstw domowych ulokowanych w funduszach inwestycyjnych i akcjach do depozytów bankowych wzrosła do 76,9% (z 66,2%).



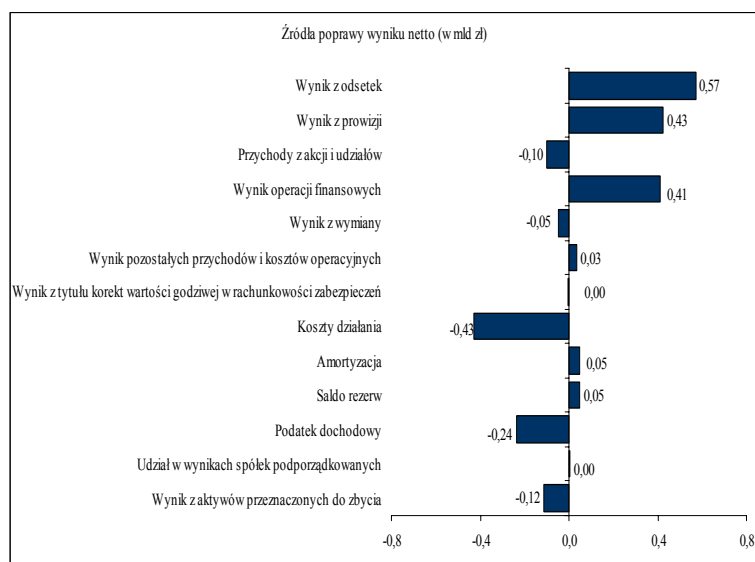
Kapitały (fundusze) i zobowiązania podporządkowane zwiększyły się o 1,3% (o 0,7 mld zł do 56,1 mld zł), ale ich udział w finansowaniu działalności nieznacznie się obniżył (do 8,3%). W największym stopniu wzrósł fundusz zapasowy o 5,5% (o 1,0 mld zł), co wynikało z przeprowadzonych przez kilka banków emisji akcji oraz zasilenia podzielonym zyskiem za 2006 r.

Wyniki finansowe

Korzystna sytuacja makroekonomiczna i zwiększenie skali działalności sektora bankowego znalazły odzwierciedlenie we wzroście wyników finansowych banków. **Wynik finansowy brutto** banków komercyjnych **wzrósł o 25,1%** w stosunku do analogicznego okresu ubiegłego roku, a **netto o 21,5%**. Jednocześnie krajowe **banki zrealizowały 34,0% wyniku za cały 2006 r.** (32% założonego w planach finansowych na cały 2007 r.).



Spośród 64 banków i oddziałów instytucji kredytowych **51 banków wykazało zysk netto** (łącznie 3,5 mld zł), a **13 stratę** (0,1 mld zł). Większość strat (87,9%) wygenerowało 7 oddziałów instytucji kredytowych, które niedawno rozpoczęły działalność i w związku z tym ponoszą wysokie koszty w stosunku do realizowanych przychodów.

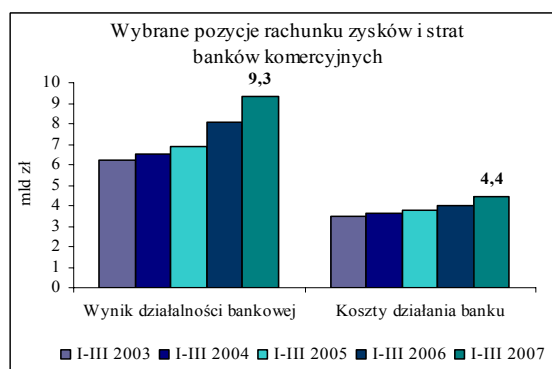
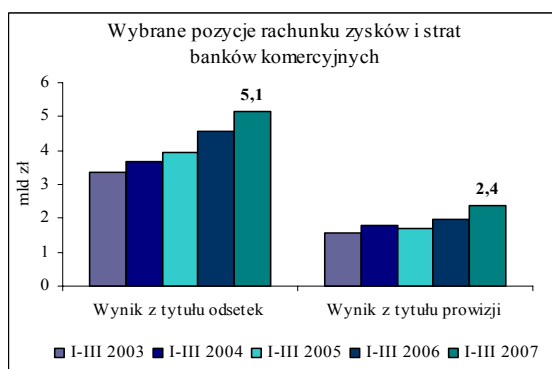


Poprawa wyników nastąpiła dzięki zwiększeniu wyniku z tytułu odsetek, prowizji i operacji finansowych połączonego z umiarkowanym wzrostem kosztów działania.

Wynik działalności bankowej wzrósł o 15,6% (o 1,3 mld zł) i wyniósł 9,3 mld zł, co spowodowane zostało poprawą wyniku odsetkowego, z tytułu prowizji oraz operacji finansowych.

Wynik z tytułu odsetek wzrósł o 12,6% dzięki zwiększeniu wyniku odsetkowego na operacjach z sektorem niefinansowym (o 32,7%), pozostałe pozycje wyniku odsetkowego zmniejszyły się. Wzrost wyniku na operacjach z sektorem niefinansowym **spowodowany został zwiększeniem wolumenu kredytów**, a tym samym bazy przychodów odsetkowych (przychody odsetkowe od sektora niefinansowego wzrosły o 25,0%, a koszty odsetkowe tylko o 13,8%).

Wysoki popyt na kredyt był też jedną z głównych przyczyn **wzrostu wyniku z tytułu prowizji o 21,8%**.



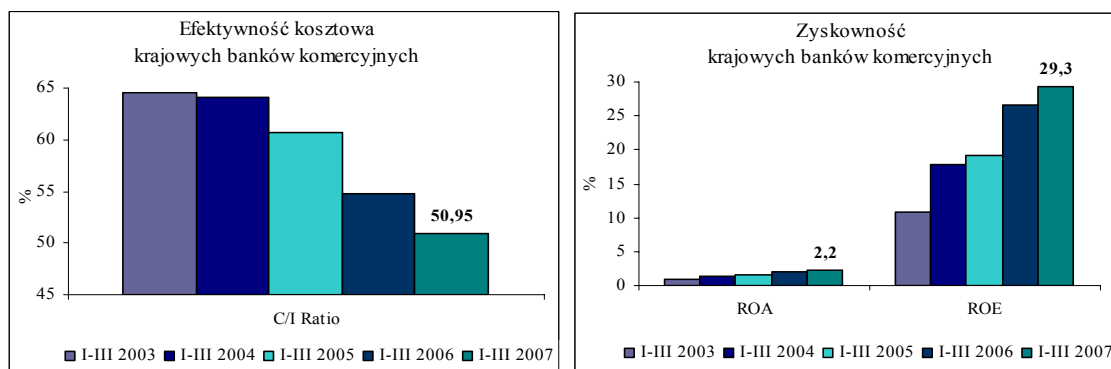
Udział pozostałych pozycji w generowaniu wyniku na działalności bankowej był relatywnie niewielki (19,5%), przy czym na skutek zdarzeń o charakterze jednorazowym odnotowano duży wzrost wyniku na operacjach finansowych.

Wzrost skali działalności banków związany z ich szybkim rozwojem spowodował **zwiększenie kosztów działania o 10,7%** (o 0,4 mld zł) do 4,4 mld zł. W szczególności wzrost płac w gospodarce narodowej, presja

konkurencji, jak też zwiększenie poziomu zatrudnienia spowodowały wzrost kosztów osobowych o 11,3%, które stanowiły 54,9% kosztów działania (**wzrost wynagrodzeń o 9,5%**).

Pomimo wzrostu kosztów, **zwiększenie efektywności spowodowało, że koszty działania pochłonęły mniejszą część wyniku działalności bankowej** (47,4% wobec 49,5% w I kwartale 2006 r.).

Korzystna sytuacja finansowa kredytobiorców sprzyjała **utrzymaniu na relatywnie niskim poziomie ujemnego salda rezerw/odpisów** z tytułu utraty wartości, które wyniosło 0,4 mld zł (spadek o 12,3%). W konsekwencji pochłonęło ono tylko 3,8% wyniku działalności bankowej (wobec 5,0%).

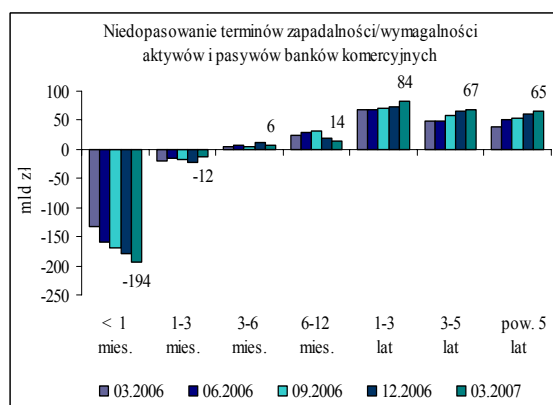


pozytywne trendy znalazły odzwierciedlenie w **poprawie podstawowych wskaźników mierzących efektywność działania banków**. **Wskaźnik kosztów operacyjnych (C/I)** krajowych banków komercyjnych **obniżył się do 51,0** (z 54,8 w I kwartale 2006 r.), **ROA wzrósł do 2,2** (z 2,1), a **ROE do 29,3** (z 26,5).

Główne obszary ryzyka

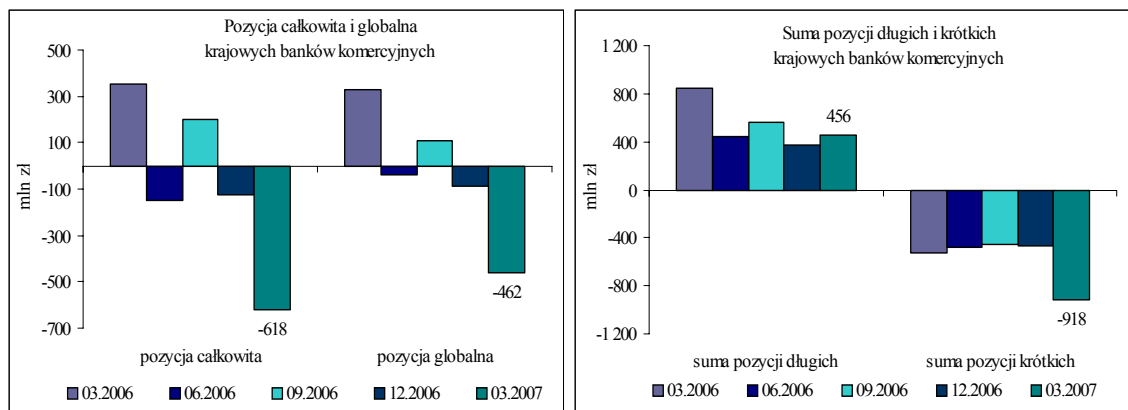
Płynność

W I kwartale br. zwiększyło się niedopasowanie aktywów i pasywów o najkrótszych (do 1 miesiąca) i najdłuższych (powyżej 1 roku) terminach płatności. Jednak ryzyko wynikające z tego tytułu było równoważone wysokim poziomem aktywów płynnych oraz relatywnie stabilną bazą depozytową. Ponadto w przypadku problemów z płynnością, banki mogą skorzystać z linii kredytowych w bankach macierzystych lub kredytu lombardowego.



Ryzyko walutowe

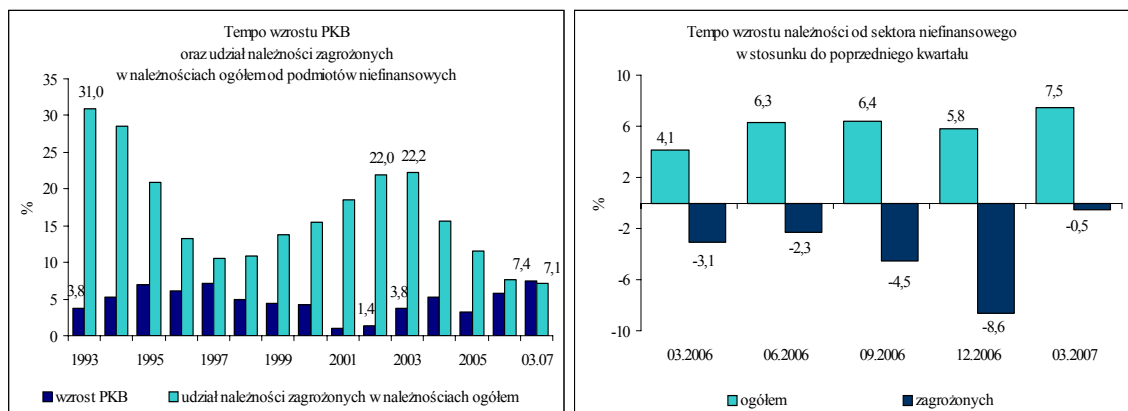
Na koniec marca br. na ryzyko walutowe było narażonych 49 banków utrzymujących otwarte pozycje całkowite. Jednak pozycje całkowite na poziomie przewyższającym 2% funduszy własnych (rodzące wymóg kapitałowy) utrzymywało zaledwie 12 banków. Ekspozycja na ryzyko walutowe pozostałych 37 banków była nieznaczna.



Wymóg kapitałowy z tytułu ryzyka walutowego wyniósł 70 mln zł, a jego udział w całkowitym wymogu kapitałowym stanowił zaledwie 0,2%.

Jakość aktywów

W I kwartale br. **należności zagrożone od klientów zmniejszyły się** (o 0,2 mld zł do 23,8 mld zł), a ich **udział w należnościach ogółem spadł do 5,0%** (z 5,4% na koniec 2006 r.), przy czym **poprawa jakości była głównie wynikiem wzrostu wartości portfela należności** (o 7,6%).

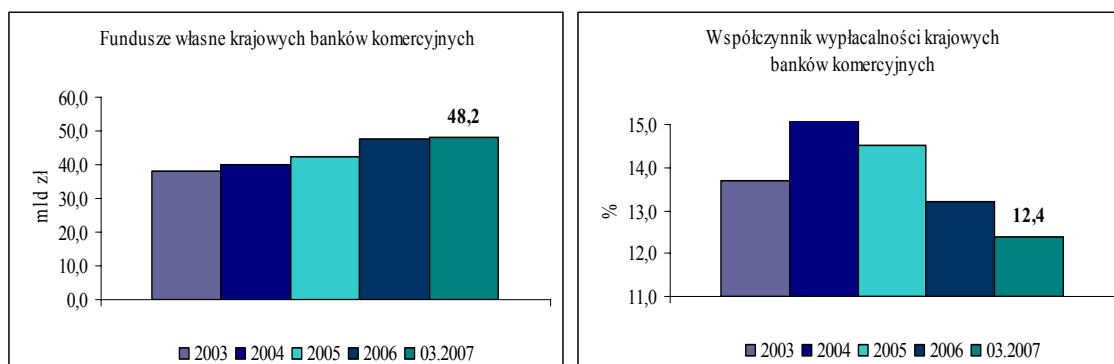


Należności zagrożone **od sektora niefinansowego** (stanowią 97,0% wszystkich należności zagrożonych) zmniejszyły się (o 0,1 mld zł do 23,1 mld zł), a ich udział w należnościach obniżył się do najniższego poziomu w historii i wyniósł **7,1%** (z 7,6%). Udział należności zagrożonych w portfelu należności od **przedsiębiorstw**

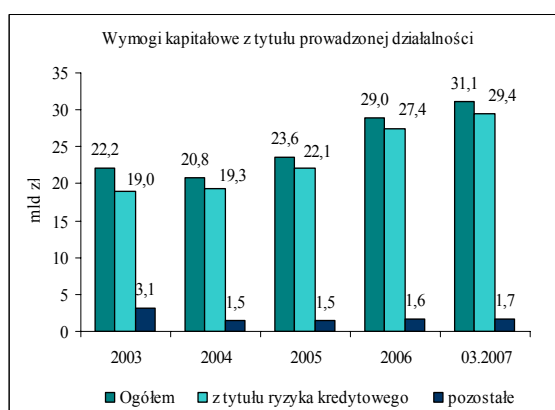
obniżył się do **9,0%** (z 9,7%), a w portfelu należności od **gospodarstw domowych**⁴ do **5,4%** (z 5,9%), przy czym wartość kredytów nieobsługiwanych przez gospodarstwa domowe wzrosła (o 1,2% do 8,2 mld zł).

Regulacyjne fundusze własne i adekwatność kapitałowa

W I kwartale br. **fundusze własne** krajowych banków komercyjnych **wzrosły o 1,6% do 48,2 mld zł**, przy czym cały przyrost wynikał ze zwiększenia kapitałów podstawowych (o 3,7%), podczas gdy fundusze uzupełniające zmniejszyły się (o 8,4%). **Wszystkie banki komercyjne spełniały wymóg posiadania minimalnych funduszy własnych na poziomie 5 mln euro**.



Wzrost skali działalności, spowodował **przyrost całkowitego wymogu kapitałowego o 7,4%** (o 2,1 mld zł) do poziomu 31,1 mld zł. **Wynikało to ze zwiększenia wymogu z tytułu ryzyka kredytowego**, który na skutek dynamicznego rozwoju akcji kredytowej dla sektora niefinansowego, wzrósł o 7,4% (o 2,0 mld zł) do 29,4 mld zł i stanowił 94,5% całkowitego wymogu. Znaczenie wymogów z tytułu pozostałych rodzajów ryzyka było marginalne.



Wzrost całkowitego wymogu kapitałowego, nie został zrównoważony odpowiednim przyrostem funduszy własnych. W konsekwencji **średni współczynnik wypłacalności krajowych banków komercyjnych obniżył się z 13,2% do 12,4%** (średni współczynnik wypłacalności krajowego sektora bankowego wynosił 12,5%). Jednak pomimo obniżenia średniego poziomu współczynnika, **wszystkie banki komercyjne posiadały**

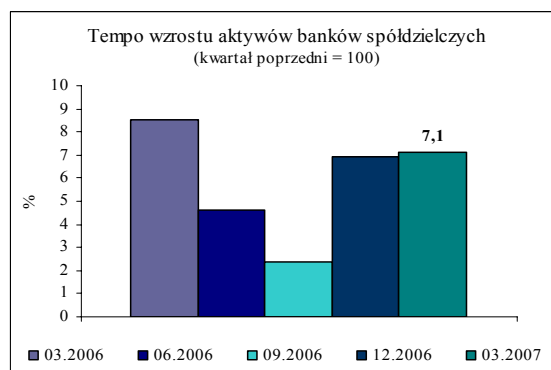
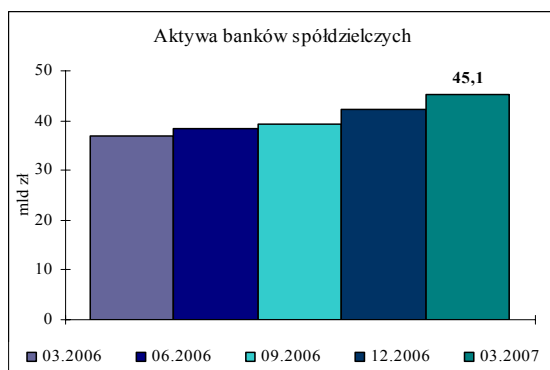
⁴ Nadal wysoką jakością charakteryzują się kredyty na nieruchomości udzielone gospodarstwom domowym (należności zagrożone stanowią 1,6%), należy jednak mieć na uwadze ich bardzo wysoką dynamikę, jak też bardzo krótką historię większości z nich.

współczynnik wypłacalności w określonej ustawowo wysokości. Co więcej, nadwyżka funduszy własnych nad wymogiem kapitałowym wynosiła 17,1 mld zł i pozwala bankom na dalszy bezpieczny rozwój działalności.

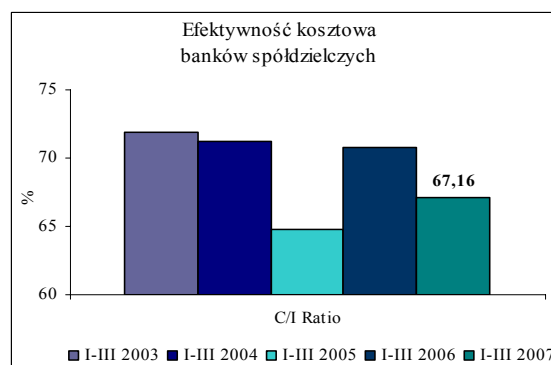
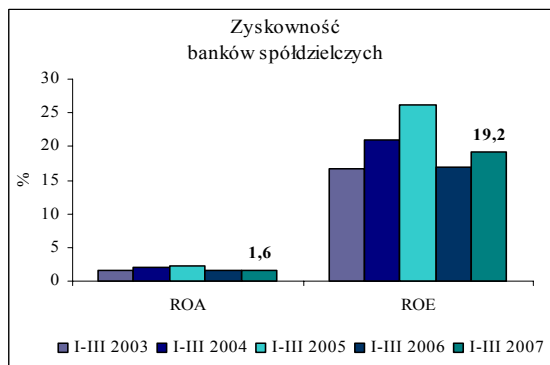
Sytuacja banków spółdzielczych

W I kwartale liczba banków spółdzielczych pozostała bez zmian (584). Wszystkie były zrzeszone w 3 strukturach - Banku Polskiej Spółdzielczości SA (351), Gospodarczym Banku Wielkopolski SA (152), Mazowieckim Banku Regionalnym SA (80). Wyjątek stanowił Krakowski Bank Spółdzielczy SA, który funkcjonował samodzielnie.

Aktywa banków spółdzielczych wzrosły o 7,1% do 45,1 mld zł, **przy czym ich udział w rynku mierzony aktywami wynosił tylko 6,3%** (mierzony kredytami i depozytami: 7,2% i 8,7%).

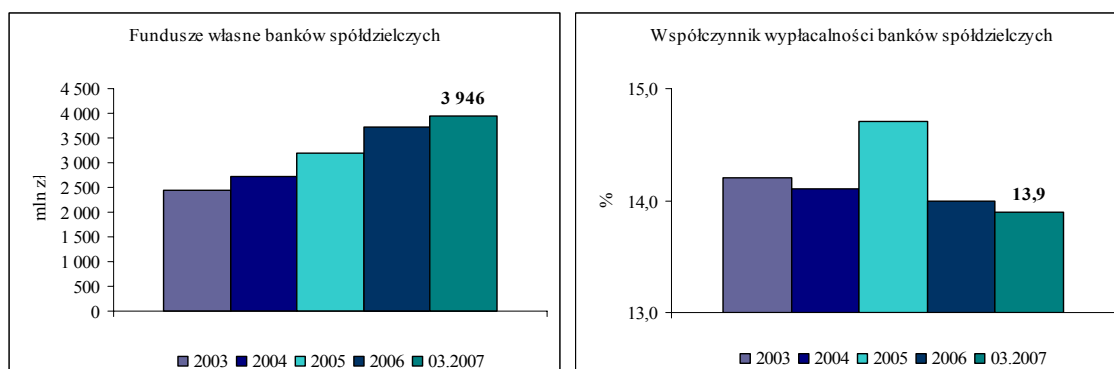


Zadłużenie gospodarstw domowych (stanowiące 80,1% portfela kredytów dla sektora niefinansowego) wzrosło o 5,5%, a sektora przedsiębiorstw o 6,7%. Jakość portfela należności od sektora niefinansowego uległa poprawie – udział należności zagrożonych zmniejszył się z 3,8% do 3,7%. Jednak poprawa wynikała tylko ze wzrostu portfela należności ogółem, podczas gdy poziom należności zagrożonych zwiększył się o 2,0%. Depozyty gospodarstw domowych wzrosły o 3,8%, a sektora przedsiębiorstw obniżyły się o 5,0%. Kapitały banków spółdzielczych zwiększyły się o 6,0%.



Wynik finansowy brutto wzrósł o 31,7% (do 217,4 mln zł), a **netto o 33,5%** (do 179,1 mln zł). **Żaden bank nie poniósł straty.** Wynik działalności bankowej był o 15,2% wyższy, co zostało spowodowane głównie

wzrostem wyniku odsetkowego o 16,3%. Koszty działania wzrosły o 8,4%, a ujemne saldo rezerw/odpisów zwiększyło się o 75,1%. **Wskaźniki efektywności poprawiły się:** C/I obniżył się z 70,8 do 66,2, ROA wzrósł z 1,5 do 1,6, a ROE z 16,8 do 19,2.



Regulacyjne fundusze własne banków spółdzielczych zwiększyły się o 5,8%, co wynikało z zasilenia ich podzielonym zyskiem za 2006 r. oraz zmniejszenia zaangażowań kapitałowych. **Wszystkie banki sektora spółdzielczego posiadały fundusze własne większe od ustawowego minimum** (20 mln euro banki zrzeszające, 500 tys. euro banki zrzeszone oraz 5 mln euro banki działające poza strukturami).

Całkowity wymóg kapitałowy wzrósł o 6,4% (prawie w całości dotyczył ryzyka kredytowego), a przeciętny **współczynnik wypłacalności** obniżył się z 14,0% do **13,9%**. Tylko 1 bank nie osiągnął wymaganego poziomu współczynnika wypłacalności.

Opracował:
Wydział Analiz Systemu Bankowego w Biurze Analiz Systemu Bankowego GINB

Aprobował
Alfred Janc
Generalny Inspektor Nadzoru Bankowego

Spis załączników

Załącznik 1 Lista banków w Polsce (stan na 31.03.2007 r.)	23
Załącznik 2 Lista banków notowanych na GPW w Warszawie (stan na 31.03.2007 r.)	24
Załącznik 3 Lista banków z mniejszościowym udziałem kapitału zagranicznego (stan na 31.03.2007 r.)	24
Załącznik 4 Lista banków komercyjnych stosujących MSSF na poziomie jednostkowego sprawozdania finansowego (stan na 31.03.2007 r.)	25
Załącznik 5 Lista 15 największych banków komercyjnych (stan na 31.03.2007 r.)	25
Załącznik 6 Liczba zatrudnionych w bankach (bez placówek zagranicznych)	26
Załącznik 7 Liczba placówek bankowych w Polsce	26
Załącznik 8 Liczba banków w Polsce oraz udział wyróżnionych grup banków w sektorze bankowym	27
Załącznik 9 Produkt krajowy brutto i aktywa sektora bankowego	29
Załącznik 10 Struktura własnościowa sektora bankowego	30
Załącznik 11 Kapitał zagraniczny w krajowym sektorze bankowym	31
Załącznik 12 Udział banków z większościowym udziałem kapitału zagranicznego (wraz z oddziałami instytucji kredytowych) w aktywach sektora bankowego	32
Załącznik 13 Udział kredytów, papierów wartościowych oraz depozytów w sumie bilansowej (w %)	33
Załącznik 14 Udział największych banków w sektorze bankowym (%)	34
Załącznik 15 Aktywa sektora bankowego (mln zł)	34
Załącznik 16 Pasywa sektora bankowego (mln zł)	35
Załącznik 17 Bilans sektora bankowego na 31.12.2006 r. (mln zł)	36
Załącznik 18 Bilans sektora bankowego na 31.03.2007 r. (mln zł)	37
Załącznik 19 Należności banków komercyjnych od sektora instytucji rządowych i samorządowych (mln zł)	38
Załącznik 20 Kredyty (wartość nominalna) dla sektora niefinansowego w bankach komercyjnych (mln zł)	38
Załącznik 21 Kredyty walutowe (wartość nominalna) dla sektora niefinansowego w bankach komercyjnych (mln zł)	39
Załącznik 22 Lokaty i środki na rachunkach bieżących banków komercyjnych w bankach (mln zł)	40
Załącznik 23 Struktura portfela papierów wartościowych banków komercyjnych	40
Załącznik 24 Zobowiązania banków komercyjnych wobec sektora niefinansowego (mln zł)	41
Załącznik 25 Depozyty sektora niefinansowego (mln zł)	42
Załącznik 26 Kapitały (fundusze) i zobowiązania podporządkowane banków komercyjnych	43
Załącznik 27 Koncentracja usług bankowych w Polsce mierzona indeksem Herfindahla-Hirschman'a (HH)	43
Załącznik 28 Zobowiązania udzielone oraz otrzymane banków komercyjnych	44
Załącznik 29 Transakcje pochodne banków komercyjnych	44
Załącznik 30 Rachunek zysków i strat banków (mln zł)	45
Załącznik 31 Struktura wyniku działalności bankowej i jego rozdysponowanie (%)	46
Załącznik 32 Podstawowe elementy tworzenia wyniku działalności bankowej (mln zł)	47
Załącznik 33 Podstawowe elementy rozdysponowania wyniku działalności bankowej (mln zł)	47
Załącznik 34 Przychody ogółem, koszty całkowite oraz rentowność i poziom kosztów	48
Załącznik 35 Podstawowe wskaźniki zyskowności i efektywności (%)	49
Załącznik 36 Wybrane wskaźniki finansowe banków	50

Załącznik 37 Struktura jakościowa należności banków (mln zł)	51
Załącznik 38 Należności zagrożone banków komercyjnych od sektora finansowego (stan na 31.03.2007 r.)	52
Załącznik 39 Należności zagrożone banków komercyjnych od sektora niefinansowego (stan na 31.03.2007 r.)	52
Załącznik 40 Udział kredytów zagrożonych w kredytach dla sektora niefinansowego (%)	52
Załącznik 41 Udział należności zagrożonych/zagrożonych utratą wartości w należnościach od sektora niefinansowego (%)	53
Załącznik 42 Struktura należności od podmiotów niefinansowych według okresu powstania (stan na 31.03.2007 r.)	54
Załącznik 43 Rezerwy celowe i odpisy na utratę wartości należności zagrożonych (stan na 31.03.2007 r.)	54
Załącznik 44 Rezerwy celowe i zabezpieczenia prawne na należności zagrożone od podmiotów niefinansowych	55
Załącznik 45 Banki stosujące MSSF. Odpisy z tytułu utraty wartości należności od sektora niefinansowego	55
Załącznik 46 Lista krajowych banków komercyjnych zaangażowanych kapitałowo w akcje i udziały spółek zależnych, współzależnych i stowarzyszonych (stan na 31.03.2007 r.)	55
Załącznik 47 Fundusze podstawowe i uzupełniające banków (w mln zł)	56
Załącznik 48 Fundusze własne banków (mln zł)	57
Załącznik 49 Struktura krajowych banków komercyjnych według współczynnika wypłacalności	57
Załącznik 50 Wymogi kapitałowe z tytułu ryzyka ponoszonego przez krajowe banki komercyjne	58
Załącznik 51 Lista krajowych banków komercyjnych podlegających pełnemu reżimowi w zakresie adekwatności kapitałowej na 31.03.2007 r.	59
Załącznik 52 Liczba banków spółdzielczych w latach 1993 – 03.2007	60
Załącznik 53 Sektor spółdzielczy na tle sektora bankowego (stan na 31.03.2007 r.)	60
Załącznik 54 Kredyty banków spółdzielczych dla sektora niefinansowego (w mln zł)	61
Załącznik 55 Kredyty walutowe banków spółdzielczych dla sektora niefinansowego (w mln zł)	62
Załącznik 56 Należności banków spółdzielczych od sektora instytucji rządowych i samorządowych	62
Załącznik 57 Lokaty i środki banków spółdzielczych w innych bankach	63
Załącznik 58 Zobowiązania banków spółdzielczych wobec sektora niefinansowego (w mln zł)	63
Załącznik 59 Kapitały (fundusze) i zobowiązania podporządkowane banków spółdzielczych	64
Załącznik 60 Dynamika wybranych składników rachunku zysków i strat banków spółdzielczych	64
Załącznik 61 Struktura podmiotowa należności zagrożonych (bez rezerwy obowiązkowej) banków spółdzielczych od sektora finansowego (stan na 31.03.2007 r.)	65
Załącznik 62 Należności zagrożone banków spółdzielczych od sektora niefinansowego (stan na 31.07.2007 r.)	65
Załącznik 63 Wymogi kapitałowe z tytułu ryzyka ponoszonego przez banki spółdzielcze	66
Załącznik 64 Udział należności zagrożonych banków spółdzielczych od sektora niefinansowego w należnościach ogółem według jakości i podmiotów (w %)	67
Załącznik 65 Struktura banków spółdzielczych według współczynnika wypłacalności	68
Załącznik 66 Fundusze własne banków spółdzielczych	68
Załącznik 67 Rozkład liczby banków spółdzielczych według funduszy własnych	69
Załącznik 68 Podstawowe informacje o bankach w przeliczeniu na euro (stan na 31.03.2007 r.)	70

Załącznik 1 Lista banków¹ w Polsce (stan na 31.03.2007 r.)

Lp.	Kod banku	Nazwa banku
I. Banki krajowe z większościovym udzialem kapitału polskiego		
1.1. Banki z przewagą kapitału państwowego		
- banki państwowe		
1	113	Bank Gospodarstwa Krajowego
- spółki akcyjne z większościovym udzialem Skarbu Państwa		
2	102	Powszechna Kasa Oszczędnosci Bank Polski SA
- spółki akcyjne bęące pośrednio własnością Skarbu Państwa		
3	132	Bank Pocztowy SA
4	154	Bank Ochrony Środowiska SA
1.2. Banki z przewagą kapitału prywatnego		
5	130	Bank Współpracy Europejskiej SA
6	146	Noble Bank SA (do 8 czerwca 2006 r. Wschodni Bank Cukrownictwa SA)
7	156	Getin Bank SA
8	168	INVEST-BANK SA
- banki zrzeszające banki spółdzielcze		
9	161	Gospodarczy Bank Wielkopolski SA
10	193	Bank Polskiej Spółdzielczosci SA
11	206	Mazowiecki Bank Regionalny SA
II. Banki krajowe z większościovym udzialem kapitału zagranicznego		
2.1. Spółki akcyjne ze 100% udzialem kapitału zagranicznego		
1	128	HSBC Bank Polska SA
2	158	DaimlerChrysler Bank Polska SA
3	167	ABN AMRO BANK (Polska) SA
4	171	GE Money Bank SA
5	175	Raiffeisen Bank Polska SA
6	187	WestLB Bank Polska SA
7	188	Deutsche Bank Polska SA
8	195	GMAC Bank Polska SA
9	200	Rabobank Polska SA
10	207	FCE Bank Polska SA
11	212	Santander Consumer Bank SA (do 2 stycznia 2006 r. PTF Bank SA)
12	213	VOLKSWAGEN BANK POLSKA SA
13	214	Fiat Bank Polska SA
14	216	Toyota Bank Polska SA
15	219	Bank DnB NORD Polska SA (do 15 maja 2006 r. NORD/LB Bank Polska SA)
16	221	Bank of Tokyo Mitsubishi UFJ (Polska) SA (do 1 stycznia 2006 r. Bank of Tokio-Mitsubishi (Polska) SA)
17	223	Cetelem Bank SA
18	226	RCI Bank Polska SA
19	229	Dexia Kommunalkredit Bank Polska SA ²
2.2. Spółki akcyjne z większościovym udzialem kapitału zagranicznego		
20	103	Bank Handlowy w Warszawie SA
21	105	ING Bank Śląski SA
22	106	Bank BPH SA
23	109	Bank Zachodni WBK SA
24	114	BRE Bank SA
25	116	Bank Millennium SA
26	124	Bank Polska Kasa Opieki SA
27	137	Bank Inicjatyw Społeczno-Ekonomicznych SA
28	144	NORDEA BANK POLSKA SA
29	147	Euro Bank SA
30	150	Kredyt Bank SA
31	160	FORTIS BANK POLSKA SA
32	174	DZ BANK Polska SA
33	191	Deutsche Bank PBC SA

¹ Bez NBP, banków spółdzielczych zrzeszonych w bankach zrzeszających oraz banków w stanie upadłości lub w likwidacji.

² Licencję otrzymał 8 czerwca 2005 r., do rejestru został wpisany 12 lipca 2005 r., działalność operacyjną rozpoczął 1 czerwca 2006 r.

Lp.	Kod banku	Nazwa banku
34	196	AIG Bank Polska SA
35	203	Bank Gospodarki Żywnościowej SA
2.3. Spółki akcyjne będące pośrednio własnością inwestorów zagranicznych		
36	169	DOMINET BANK SA
37	189	BPH Bank Hipoteczny SA
38	194	LUKAS Bank SA
39	215	BRE Bank Hipoteczny SA ³
40	218	Śląski Bank Hipoteczny SA
III. Oddziały instytucji kredytowych		
1	184	Société Générale SA Oddział w Polsce
2	224	Banque PSA Finance SA Oddział w Polsce
3	225	Svenska Handelsbanken AB SA Oddział w Polsce
4	227	Syigma Banque Société Anonyme (SA) Oddział w Polsce
5	228	Jyske Bank A/S SA Oddział w Polsce
6	231	Dresdner Bank AG SA Oddział w Polsce
7	232	Nykredit Realkredit A/S SA Oddział w Polsce
8	233	Calyon SA Oddział w Polsce ⁴
9	234	EFG Eurobank Ergasias SA SA Oddział w Polsce ⁵
10	235	BNP Paribas SA Oddział w Polsce ⁶
11	236	Danske Bank A/S SA Oddział w Polsce ⁷
12	237	Skandinaviska Enskilda Banken AB (SA) Oddział w Polsce ⁸
13	238	Banco Mais SA (SA) Oddział w Polsce ⁹
IV. Banki i oddziały instytucji kredytowych nieprowadzące działalności operacyjnej		
1	140	Bank Rozwoju Budownictwa Mieszkaniowego SA
2	142	Bank Rozwoju Cukrownictwa SA
3	230	ABN AMRO Bank NV SA Oddział w Polsce (w organizacji) ¹⁰
V. Banki spółdzielcze działające samodzielnie		
1	8591	Krakowski Bank Spółdzielczy w Krakowie

Załącznik 2 Lista banków notowanych na GPW w Warszawie (stan na 31.03.2007 r.)

Lp.	Kod banku	Nazwa banku
1	102	Powszechna Kasa Oszczędności Bank Polski SA
2	103	Bank Handlowy w Warszawie SA
3	105	ING Bank Śląski SA
4	106	Bank BPH SA
5	109	Bank Zachodni WBK SA
6	114	BRE Bank SA
7	116	Bank Millennium SA
8	124	Bank Polska Kasa Opieki SA
9	144	NORDEA BANK POLSKA SA
10	150	Kredyt Bank SA
11	154	Bank Ochrony Środowiska SA
12	160	FORTIS BANK POLSKA SA
13	174	DZ BANK Polska SA

Załącznik 3 Lista banków z mniejszościowym udziałem kapitału zagranicznego (stan na 31.03.2007 r.)

Lp.	Kod banku	Nazwa banku
1	146	Noble Bank SA
2	168	INVEST-BANK SA

³ W dniu 2 stycznia 2006 r. BRE Bank SA nabył od niemieckiej spółki Atlas Vermögensverwaltungs GmbH (Atlas) akcje BRE Banku Hipotecznego SA.

⁴ Do rejestru został wpisany 18 sierpnia 2005 r., działalność operacyjną podjął 1 lipca 2006 r.

⁵ Do rejestru został wpisany 17 października 2005 r., działalność operacyjną podjął 1 lutego 2006 r.

⁶ Do rejestru został wpisany 15 listopada 2005 r., działalność operacyjną podjął 30 stycznia 2006 r.

⁷ Do rejestru został wpisany 10 lutego 2006 r. Działalność operacyjną podjął 17 lipca 2006 r., Jednak do czasu zarejestrowania transakcji nabycia przedsiębiorstwa bankowego od Danske Bank Polska SA, która miała miejsce w dniu 1 października 2006 r., Oddział nie składał sprawozdań finansowych.

⁸ Do rejestru został wpisany 30 maja 2006 r., działalność operacyjną podjął 2 października 2006 r.

⁹ Do rejestru został wpisany 10 lipca 2006 r., działalność operacyjną podjął 30 stycznia 2007 r.

¹⁰ Do rejestru został wpisany 13 czerwca 2005 r. W dniu 29 czerwca 2006 r. Rada Nadzorcza ABN AMRO Bank (Polska) SA podjęła decyzję o wstrzymaniu realizacji przekształcenia banku w oddział instytucji kredytowej.

Załącznik 4 Lista banków komercyjnych stosujących MSSF na poziomie jednostkowego sprawozdania finansowego (stan na 31.03.2007 r.)

Kod banku	Nazwa banku
Banki krajowe	
102	PKO Bank Polski SA
103	Bank Handlowy w Warszawie SA
105	ING Bank Śląski SA
106	Bank BPH SA
109	Bank Zachodni WBK SA
114	BRE Bank SA
116	Bank Millennium SA
124	Bank Polska Kasa Opieki SA
137	Bank Inicjatyw Społeczno-Ekonomicznych SA
144	NORDEA BANK POLSKA SA
146	Noble Bank SA ^a
150	Kredyt Bank SA
154	Bank Ochrony Środowiska SA
160	FORTIS BANK POLSKA SA
168	INVEST-BANK SA
174	DZ BANK Polska SA
175	Raiffeisen Bank Polska SA
188	Deutsche Bank Polska SA
189	BPH Bank Hipoteczny SA
191	Deutsche Bank PBC SA
194	LUKAS Bank SA
212	Santander Consumer Bank SA ^a
213	Volkswagen Bank Polska SA
215	BRE Bank Hipoteczny SA
219	Bank DnB NORD Polska SA
229	Dexia Kommunalkredit Bank Polska SA ^a
Oddziały instytucji kredytowych	
184	Société Générale SA Oddział w Polsce
231	Dresdner Bank AG SA Oddział w Polsce
233	Calyon SA Oddział w Polsce
234	EFG Eurobank Ergasias SA Oddział w Polsce
235	BNP Paribas SA Oddział w Polsce
236	Danske Bank A/S SA Oddział w Polsce
237	Skandinaviska Enskilda Banken AB (SA) Oddział w Polsce
238	Banco Mais SA (SA) Oddział w Polsce

^a Bank przeszedł na MSSF z dniem 31 grudnia 2006 r. i przekazał już do NBP sporządzone według MSSF sprawozdanie za 2006 r. (Wstępne sprawozdanie za 2006 r. było sporządzone według PSR).

Załącznik 5 Lista 15 największych^a banków komercyjnych (stan na 31.03.2007 r.)

Kod banku	Nazwa banku
102	Powszechna Kasa Oszczędności Bank Polski SA
124	Bank Polska Kasa Opieki SA
106	Bank BPH SA
105	ING Bank Śląski SA
114	BRE BANK SA
103	Bank Handlowy w Warszawie SA
109	Bank Zachodni WBK SA
113	Bank Gospodarstwa Krajowego
116	Bank Millennium SA
150	Kredyt Bank SA
203	Bank Gospodarki Żywnościowej SA
175	Raiffeisen Bank Polska SA
171	GE Money Bank SA
156	Getin Bank SA
160	Fortis Bank Polska SA

^a pod względem aktywów

Załącznik 6 Liczba zatrudnionych^a w bankach (bez placówek zagranicznych)

Stan na koniec	Sektor bankowy	Banki komercyjne	Banki spółdzielcze
1993	.	119 733	.
1994	.	128 705	.
1995	.	136 048	.
1996	169 534	144 201	25 333
1997	172 227	147 095	25 132
1998	174 044	149 067	24 977
1999	174 748	149 638	25 110
2000	169 934	144 237	25 697
2001	165 225	138 822	26 403
2002	158 697	131 878	26 819
2003	151 254	124 093	27 161
2004	149 605	122 005	27 600
2005	152 954	124 689	28 265
2006	157 923	129 021	28 902
03.2007	159 380	130 178	29 202

^a W przeliczeniu na pełne etaty.

Załącznik 7 Liczba placówek bankowych w Polsce

Stan na koniec	Centrale	Oddziały krajowe banki komercyjne	Pozostałe ^a	Ogółem
1993	87	1 436	.	.
1994	82	1 454	.	.
1995	81	1 501	.	.
1996	81	1 580	8 126	9 787
1997	81	1 634	8 168	9 883
1998	83	1 868	7 795	9 746
1999	77	2 235	8 116	10 428
2000	73	2 449	8 948	11 470
2001	69	2 879	7 773	10 721
2002	59	3 040	6 866	9 965
2003	58	3 119	5 985	9 162
2004	54	3 704	4 601	8 359
2005	54	3 710	4 614	8 378
2006	51	3 786	4 648	8 485
03.2007	51	3 817	4 853	8 721
oddziały instytucji kredytowych				
2004	.	3	4	7
2005	.	7	4	11
2006	.	12	160	172
03.2007	.	13	186	199
banki spółdzielcze				
1996	1 394	502	634	2 530
1997	1 295	581	674	2 550
1998	1 189	668	730	2 587
1999	781	1 048	790	2 619
2000	680	1 149	879	2 708
2001	642	1 201	1 035	2 878
2002	605	1 262	1 179	3 046
2003	600	1 275	1 287	3 162
2004	596	1 298	1 494	3 388
2005	588	1 368	1 642	3 598
2006	584	1 403	1 810	3 797
03.2007	584	1 417	1 847	3 848

^a Oprócz filii i ekspozytur uwzględniono przedstawicielstwa krajowe prowadzące działalność operacyjną

Załącznik 8 Liczba banków w Polsce oraz udział wyróżnionych grup banków w sektorze bankowym

Wyszczególnienie	1993	1994	1995	1996	1997	1998	1999	2000	2001	2002	2003	2004	2005	2006	03.07
Liczba banków (bez banków w stanie upadłości i likwidacji)															
Banki prowadzące działalność operacyjną															
Banki komercyjne, z tego:	87	82	81	81	81	83	77	73	69	59	58	57	61	63	64
Krajowe banki komercyjne, z tego:	87	82	81	81	81	83	77	73	69	59	58	54	54	51	51
Z przewagą kapitału państwowego, w tym:	29	29	27	24	15	13	7	7	7	7	6	5	4	4	4
- stanowiące bezpośrednio własność Skarbu Państwa	16	15	13	8	6	6	3	3	3	3	3	2	2	2	2
- stanowiące pośrednio własność Skarbu Państwa	11	11	11	13	8	7	4	4	4	4	3	3	2	2	2
- będące własnością NBP	2	3	3	3	1	0	0	0	0	0	0	0	0	0	0
Z przewagą kapitału prywatnego, z tego:	58	53	54	57	66	70	70	66	62	52	52	49	50	47	47
- z przewagą kapitału polskiego	48	42	36	32	38	39	31	20	16	7	6	8	7	7	7
- z większościowym udziałem kapitału zagranicznego	10	11	18	25	28	31	39	46	46	45	46	41	43	40	40
Oddziały instytucji kredytowych	x	x	x	x	x	x	x	x	x	x	x	3	7	12	13
Banki spółdzielcze	1 653	1 612	1 510	1 394	1 295	1 189	781	680	642	605	600	596	588	584	584
Sektor bankowy	1 740	1 694	1 591	1 475	1 376	1 272	858	753	711	664	658	653	649	647	648
Banki nieprowadzące działalności operacyjnej, w tym:					2			1	2	3	2	6	8	5	3
Banki krajowe					2			1	2	3	2	4	4	3	2
Oddziały instytucji kredytowych	x	x	x	x	x	x	x	x	x	x	x	2	4	2	1
Aktywa ¹¹ (%)															
Banki komercyjne, z tego:	93,4	94,7	95,2	95,4	95,5	95,7	95,8	95,8	95,4	95,0	94,8	94,7	94,2	93,8	93,7
Krajowe banki komercyjne, z tego:	93,4	94,7	95,2	95,4	95,5	95,7	95,8	95,8	95,4	95,0	94,8	94,1	93,3	90,7	90,5
z przewagą kapitału państwowego, w tym:	80,4	76,1	68,3	66,5	49,3	45,9	23,9	22,9	23,5	25,1	24,4	20,6	20,3	19,7	19,4
- stanowiące bezpośrednio własność Skarbu Państwa	76,1	70,8	63,0	51,1	38,2	36,7	22,1	21,1	21,7	22,9	22,3	18,4	18,6	18,1	17,8
z przewagą kapitału prywatnego, z tego:	13,0	18,6	26,9	28,9	46,2	49,8	71,8	72,9	71,9	69,9	70,4	73,5	73,1	71,0	71,1
- z przewagą kapitału polskiego	10,4	15,4	22,7	15,1	30,9	33,2	24,6	3,4	3,2	2,5	2,6	6,6	4,0	4,4	4,3
- z większościowym udziałem kapitału zagranicznego	2,6	3,2	4,2	13,7	15,3	16,6	47,2	69,5	68,7	67,4	67,8	66,9	69,1	66,6	66,8
Oddziały instytucji kredytowych	x	x	x	x	x	x	x	x	x	x	x	0,6	0,9	3,1	3,2
Banki spółdzielcze	6,6	5,3	4,8	4,6	4,5	4,3	4,2	4,2	4,6	5,0	5,2	5,3	5,8	6,2	6,3
Sektor bankowy	100,0	100,0	100,0	100,0	100,0	100,0	100,0	100,0	100,0	100,0	100,0	100,0	100,0	100,0	100,0

¹¹ Wartość bilansowa.

Wyszczególnienie	1993	1994	1995	1996	1997	1998	1999	2000	2001	2002	2003	2004	2005	2006	03.07
Kredyty¹² dla sektora niefinansowego (%)															
Banki komercyjne, z tego:	92,9	93,3	94,5	93,9	94,5	95,0	94,9	94,6	94,2	93,5	92,9	92,2	92,4	92,7	92,8
Krajowe banki komercyjne, z tego:	92,9	93,3	94,5	93,9	94,5	95,0	94,9	94,6	94,2	93,5	92,9	91,9	91,6	90,1	89,8
z przewagą kapitału państwowego, w tym:	79,3	73,0	63,7	61,3	43,2	38,8	21,4	21,2	20,5	21,5	21,7	19,5	20,5	20,0	19,8
- stanowiące bezpośrednio własność Skarbu Państwa	76,6	69,1	58,5	42,0	27,9	26,3	19,7	19,4	18,4	19,3	19,7	17,4	18,6	18,6	18,4
z przewagą kapitału prywatnego, z tego:	13,6	20,3	30,8	32,6	51,3	56,2	73,5	73,4	73,7	72,0	71,2	72,4	71,1	70,1	70,0
- z przewagą kapitału polskiego	10,9	15,9	25,0	16,6	33,1	34,3	22,6	3,2	2,4	1,6	1,5	5,9	2,7	3,2	3,3
- z większościowym udziałem kapitału zagranicznego	2,7	4,4	5,8	16,0	18,2	21,9	50,9	70,2	71,3	70,4	69,7	66,5	68,4	66,9	66,7
Oddziały instytucji kredytowych	x	x	x	x	x	x	x	x	x	x	x	0,3	0,8	2,6	3,0
Banki spółdzielcze	7,1	6,7	5,5	6,1	5,5	5,0	5,1	5,4	5,8	6,5	7,1	7,8	7,6	7,3	7,2
Sektor bankowy	100,0	100,0	100,0	100,0	100,0	100,0	100,0	100,0	100,0	100,0	100,0	100,0	100,0	100,0	100,0
Depozyty sektora niefinansowego (%)															
Banki komercyjne, z tego:	92,4	94,1	94,5	94,5	94,8	94,8	95,0	94,8	94,4	93,8	93,4	93,0	92,3	91,4	91,3
Krajowe banki komercyjne, z tego:	92,4	94,1	94,5	94,5	94,8	94,8	95,0	94,8	94,4	93,8	93,4	92,7	91,7	89,6	89,4
z przewagą kapitału państwowego, w tym:	81,1	77,3	71,3	70,1	58,0	53,6	29,3	28,9	28,7	30,5	29,5	24,5	23,6	22,7	22,4
- stanowiące bezpośrednio własność Skarbu Państwa	75,6	71,6	65,6	57,2	49,5	46,4	27,9	27,4	27,2	28,4	27,5	22,3	22,1	21,0	20,8
z przewagą kapitału prywatnego, z tego:	11,3	16,8	23,2	24,4	36,8	41,2	65,7	65,9	65,7	63,3	63,9	68,2	68,1	66,9	67,0
- z przewagą kapitału polskiego	9,2	14,1	20,2	12,2	24,1	27,5	20,1	2,4	1,8	1,1	1,3	5,8	2,0	2,2	2,2
- z większościowym udziałem kapitału zagranicznego	2,1	2,7	3,0	12,2	12,7	13,7	45,6	63,5	63,9	62,2	62,6	62,4	66,1	64,7	64,8
Oddziały instytucji kredytowych	x	x	x	x	x	x	x	x	x	x	x	0,3	0,6	1,8	1,9
Banki spółdzielcze	7,6	5,9	5,5	5,5	5,2	5,2	5,0	5,2	5,6	6,2	6,6	7,0	7,7	8,6	8,7
Sektor bankowy	100,0	100,0	100,0	100,0	100,0	100,0	100,0	100,0	100,0	100,0	100,0	100,0	100,0	100,0	100,0
Fundusze podstawowe i uzupełniające (%)															
Krajowe banki komercyjne, z tego:	92,0	94,3	94,6	95,1	95,2	95,6	95,6	95,5	95,4	95,2	94,6	94,4	93,9	93,6	93,4
z przewagą kapitału państwowego, w tym:	76,8	72,6	61,4	55,9	34,0	33,2	16,4	14,2	12,5	15,3	15,7	15,3	16,3	16,6	16,7
- stanowiące bezpośrednio własność Skarbu Państwa	72,8	66,7	55,4	43,7	25,6	25,7	14,0	11,9	10,6	13,5	14,0	13,6	14,9	15,3	15,2
z przewagą kapitału prywatnego, z tego:	15,2	21,7	33,2	39,2	61,2	62,4	79,2	81,3	82,9	79,9	78,9	79,1	77,6	77,0	76,7
- z przewagą kapitału polskiego	13,0	18,0	25,6	18,3	37,2	37,7	29,0	3,7	2,7	2,1	2,2	5,4	3,0	3,4	3,5
- z większościowym udziałem kapitału zagranicznego	2,2	3,7	7,6	20,9	24,0	24,7	50,2	77,6	80,2	77,8	76,7	73,7	74,6	73,6	73,2
Banki spółdzielcze	8,0	5,7	5,4	4,9	4,8	4,4	4,4	4,5	4,6	4,8	5,4	5,6	6,1	6,4	6,6
Sektor bankowy bez oddziałów instytucji kredytowych	100,0	100,0	100,0	100,0	100,0	100,0	100,0	100,0	100,0	100,0	100,0	100,0	100,0	100,0	100,0

¹² Kredyty i pożyczki (do 1995 r. łącznie ze skupionymi wierzytelnościami i zrealizowanymi gwarancjami i poręczeniami) pomniejszone o utworzone rezerwy celowe, od czerwca 2005 r. w bankach stosujących MSSF pomniejszone o odpisy z tytułu utraty wartości i korekty wartości.

Załącznik 9 Produkt krajowy brutto^a i aktywa sektora bankowego

Okres	Produkt krajowy brutto			Aktywa sektora bankowego (stan na koniec okresu)		
	mln zł	dynamika ^b	mln euro	mln zł	% PKB	Dynamika ^c
1995	308 104	107,0	97 726	149 342	48,8	112,0
1996	387 827	106,2	114 126	197 215	51,1	111,4
1997	472 350	107,1	126 669	247 669	52,8	111,0
1998	553 560	105,0	140 059	318 727	57,6	118,5
1999	615 115	104,5	144 683	363 427	59,1	103,8
2000	723 886	104,2	187 808	428 486	59,2	108,7
2001	760 595	101,1	215 962	469 702	61,8	105,8
2002	781 112	101,4	194 297	466 520	59,7	98,5
2003	842 120	103,8	178 529	488 962	58,1	103,1
2004	923 248	105,9	226 341	538 472	58,3	105,5
2005	982 565	104,2	254 564	586 425	59,7	108,2
2006	1 057 855	106,6	276 116	680 662	64,3	114,9
03.2007	1 099 700 ^d	102,8	284 197	719 153	65,4	104,5

^a Na podstawie danych GUS (po zmianach uwzględniających zrewidowaną wersję rachunków narodowych za 1995 r. i lata następne).

^b Dynamika realna.

^c Dynamika realna, grudzień roku poprzedniego = 100.

^d Zapis zawarty w ustawie budżetowej na 2007 r.

Załącznik 11 Kapitał zagraniczny w krajowym sektorze bankowym

Lp.	Kraj pochodzenia kapitału	Stan na koniec:	Kapitał zagraniczny		
			Kwota (mln zł)	Struktura (%)	Udział w kapitale zakładowym banków komercyjnych (%)
1	Belgia	2003	889,8	12,16	7,70
		2004	1 191,6	16,82	10,59
		2005	1 191,6	15,55	9,98
		2006	1 610,0	19,87	12,55
		03.2007	1 660,8	21,44	12,75
2	Niemcy	2003	1 639,2	22,41	14,18
		2004	1 288,9	18,19	11,45
		2005	1 091,5	14,24	9,14
		2006	1 089,6	13,45	8,49
		03.2007	1 089,6	14,06	8,37
3	USA	2003	1 193,5	16,30	10,32
		2004	1 015,8	14,33	9,03
		2005	1 015,8	13,26	8,50
		2006	1 063,2	13,12	8,28
		03.2007	582,3	7,52	4,47
4	Austria	2003	407,0	5,56	3,52
		2004	407,0	5,74	3,62
		2005	493,0	6,43	4,13
		2006	641,7	7,92	5,00
		03.2007	641,7	8,28	4,93
5	Francja	2003	445,2	6,09	3,85
		2004	243,0	3,43	2,16
		2005	734,3	9,58	6,15
		2006	610,9	7,54	4,76
		03.2007	665,3	8,59	5,11
6	Portugalia	2003	424,6	5,80	3,67
		2004	424,6	5,99	3,77
		2005	424,6	5,54	3,56
		2006	556,3	6,86	4,34
		03.2007	556,3	7,18	4,27
7	Irlandia	2003	514,1	7,03	4,45
		2004	514,1	7,26	4,57
		2005	514,1	6,71	4,31
		2006	514,1	6,35	4,01
		03.2007	514,1	6,64	3,95
8	Holandia	2003	655,8	8,96	5,67
		2004	602,7	8,51	5,35
		2005	557,5	7,28	4,67
		2006	482,6	5,96	3,76
		03.2007	503,8	6,50	3,87
9	Szwecja	2003	427,4	5,84	3,70
		2004	428,0	6,04	3,80
		2005	228,6	2,98	1,92
		2006	165,9	2,05	1,29
		03.2007	165,9	2,14	1,27
10	Włochy	2003	213,1	2,91	1,84
		2004	213,1	3,01	1,89
		2005	315,1	4,11	2,64
		2006	315,1	3,89	2,46
		03.2007	315,1	4,07	2,42
11	Hiszpania	2003	50,0	0,68	0,43
		2004	50,0	0,71	0,44
		2005	110,0	1,44	0,92
		2006	297,5	3,67	2,32

Lp.	Kraj pochodzenia kapitału	Stan na koniec:	Kapitał zagraniczny		
			Kwota (mln zł)	Struktura (%)	Udział w kapitale zakładowym banków komercyjnych (%)
		03.2007	297,5	3,84	2,28
12	Wielka Brytania	2003	113,4	1,55	0,98
		2004	142,1	2,00	1,25
		2005	227,4	2,96	1,90
		2006	248,2	3,06	1,93
		03.2007	248,2	3,21	1,91
13	Japonia	2003	147,7	2,02	1,28
		2004	163,7	2,31	1,46
		2005	163,7	2,14	1,37
		2006	242,7	3,00	1,89
		03.2007	242,7	3,13	1,86
14	Norwegia	2006	200,0	2,47	1,56
		03.2007	200,0	2,58	1,54
15	Cypr	2003	43,7	0,60	0,38
		2004	128,5	1,81	1,14
		2005	128,5	1,68	1,08
		2006	43,6	0,54	0,34
		03.2007	43,6	0,56	0,34
16	Czechy	2003	59,3	0,81	0,51
17	EBOiR	2004	5,6	0,08	0,05
		2005	5,6	0,07	0,05
		2006	5,6	0,07	0,04
		03.2007	5,6	0,07	0,04
18	Szwajcaria	2004	84,8	1,20	0,75
		2005	84,8	1,11	0,71
19	Wyspy Dziewicze	2004	84,8	1,20	0,75
		2005	84,8	1,11	0,71
20	Luxemburg	2006	15,0	0,18	0,12
		03.2007	15,0	0,19	0,12
	Razem	2003	7 316,1	100,00	63,28
		2004	7 086,1	100,00	62,95
		2005	7 663,1	100,00	64,20
		2006	8 102,0	100,00	63,14
		03.2007	7 747,6	100,0	59,49

Załącznik 12 Udział banków z większościami udziałem kapitału zagranicznego (wraz z oddziałami instytucji kredytowych) w aktywach sektora bankowego^a

Kraj pochodzenia kapitału	Liczba banków					Udział w aktywach (%)				
	12.03	12.04	12.05	12.06	03.07	12.03	12.04	12.05	12.06	03.07
Włochy	2	2	2	4	4	13,2	11,2	21,1	19,9	18,9
Holandia	4	4	4	4	4	7,2	7,9	8,2	8,2	9,0
Niemcy	14	12	9	9	9	18,2	18,9	8,7	8,4	8,8
Belgia	2	2	2	3	4	5,8	5,0	4,7	4,9	4,9
Irlandia	1	1	1	1	1	4,8	4,9	4,8	4,6	4,7
Francja	4	5	10	10	10	2,2	2,4	3,2	3,9	3,9
Portugalia	1	1	1	1	2	4,0	4,0	3,9	3,6	3,7
Austria	1	1	1	1	1	1,8	2,0	1,9	2,3	2,0
Szwecja	2	3	2	3	3	0,9	1,2	1,1	1,2	1,2
Hiszpania	1	1	1	1	1	0,0	0,5	0,7	0,9	0,9
Dania	2	2	4	3	3	0,3	0,3	0,4	0,5	0,5
Wielka Brytania	1	1	1	1	1	0,0	0,1	0,1	0,1	0,1
Grecja				1	1				0,2	0,4
Kapitał mieszany	1	1	1	1	1	0,2	0,2	2,8	2,7	2,8
Kraje Unii Europejskiej razem	36	36	41	43	43	58,6	58,6	61,6	61,4	61,8

Kraj pochodzenia kapitału	Liczba banków					Udział w aktywach (%)				
	12.03	12.04	12.05	12.06	03.07	12.03	12.04	12.05	12.06	03.07
Pozostałe kraje, z tego:	10	8	9	9	8	9,3	8,9	8,4	8,3	8,3
USA	7	6	6	6	5	9,0	8,7	7,9	7,8	7,8
Czechy	1					0,1				
Norwegia			1	1	1			0,3	0,3	0,3
Japonia	2	2	2	2	2	0,2	0,2	0,2	0,2	0,2
Razem	46	44	50	52	53	67,9	67,5	69,95	69,7	70,1

^a Według własności kapitału, a nie prawa do wykonywania głosów.

Załącznik 13 Udział kredytów, papierów wartościowych oraz depozytów w sumie bilansowej (w %)

Stan na koniec	Sektor bankowy	Banki komercyjne	Banki spółdzielcze
Udział kredytów dla sektora niefinansowego			
1993	30,1	30,0	32,5
1994	27,7	27,3	35,2
1995	29,6	29,3	34,1
1996	34,2	33,7	45,0
1997	37,7	37,3	45,6
1998	37,5	37,2	43,3
1999	41,5	41,1	49,9
2000	41,1	40,6	53,2
2001	39,5	39,0	49,8
2002	40,2	39,6	52,0
2003	41,2	40,4	55,7
2004	38,8	37,8	56,5
2005	40,7	39,9	53,3
2006	44,8	44,3	52,8
03.2007	45,7	45,3	52,1
Udział papierów wartościowych			
1993	23,6	25,1	3,3
1994	28,2	29,7	2,9
1995	31,0	32,3	5,0
1996	31,4	32,5	8,0
1997	26,6	27,3	10,3
1998	26,9	27,7	8,5
1999	23,8	24,5	8,0
2000	22,2	22,8	7,2
2001	20,4	21,1	5,0
2002	22,6	23,5	5,8
2003	23,2	24,1	7,7
2004	21,5	22,4	4,3
2005	22,8	23,9	4,9
2006	20,9	21,8	6,6
03.2007	19,9	20,8	7,1
Udział depozytów sektora niefinansowego			
1993	55,7	55,1	64,3
1994	60,0	59,6	67,1
1995	57,0	56,6	65,3
1996	56,6	56,1	67,4
1997	58,3	57,9	67,4
1998	58,8	58,3	71,2
1999	60,8	60,3	72,1
2000	59,3	58,7	73,3
2001	61,1	60,5	74,8
2002	59,7	58,9	74,2
2003	59,1	58,2	74,5
2004	56,2	55,2	74,0
2005	56,1	55,0	74,6
2006	55,2	53,8	76,4
03.2007	53,0	51,6	73,5

Załącznik 14 Udział największych^a banków w sektorze bankowym (%)

Stan na koniec	5 banków	10 banków		15 banków
		w aktywach		
1996	48,8		67,3	78,2
1997	46,2		65,7	77,2
1998	42,9		62,3	75,1
1999	47,7		67,7	79,0
2000	46,5		66,7	78,8
2001	54,7		77,6	82,4
2002	53,4		76,6	82,6
2003	52,3		74,5	81,1
2004	50,2		71,8	80,0
2005	48,7		69,3	78,2
2006	46,5		66,8	76,6
03.2007	45,5		66,1	75,8
w depozytach				
1996	52,3		70,5	81,8
1997	51,9		69,8	82,0
1998	51,0		66,7	78,7
1999	55,4		71,0	83,5
2000	54,7		70,3	82,6
2001	59,8		82,1	85,4
2002	60,2		82,2	85,6
2003	59,0		80,4	84,8
2004	56,8		78,7	82,9
2005	55,8		74,4	81,5
2006	54,7		72,5	80,8
03.2007	54,3		71,9	80,0
w kredytach				
1996	43,8		65,3	76,5
1997	41,4		62,2	76,2
1998	35,7		60,7	72,9
1999	46,1		68,1	77,5
2000	46,1		66,7	76,8
2001	52,1		75,7	81,3
2002	48,6		74,0	79,9
2003	46,5		70,5	78,2
2004	45,4		66,6	77,2
2005	45,0		63,8	75,6
2006	44,0		61,7	75,2
03.2007	43,2		61,0	74,6

^a pod względem aktywów**Załącznik 15 Aktywa sektora bankowego (mln zł)**

Stan na koniec	Aktywa	Należności od sektora			Papiery wartościowe
		finansowego (bez NBP)	niefinansowego	instytucji rządowych i samorządowych	
Sektor bankowy					
1993	83 000,9	14 097,9	27 997,2	2 074,1	19 610,7
1994	109 675,3	20 532,9	33 797,1	910,4	30 978,3
1995	149 342,2	21 774,4	47 545,5	1 601,0	46 239,6
1996	197 215,2	26 020,5	74 706,6	2 316,8	61 943,6
1997	247 668,9	37 363,5	101 792,1	3 511,2	65 793,0
1998	318 726,8	48 095,8	128 984,3	7 136,4	85 791,0
1999	363 427,4	60 530,0	161 359,7	12 428,1	86 514,8
2000	428 486,3	89 842,5	186 917,6	6 901,9	94 959,9
2001	469 701,5	91 529,2	197 892,7	11 301,3	95 799,7
2002	466 520,2	77 857,5	201 419,8	14 658,4	105 290,4
2003	488 961,6	77 003,2	217 016,5	19 665,8	113 524,7
2004	538 472,4	106 614,8	226 116,7	20 724,8	115 503,2

Stan na koniec	Aktywa	Należności od sektora			Papiery wartościowe
		finansowego (bez NBP)	niefinansowego	instytucji rządowych i samorządowych	
2005	586 425,4	122 287,1	248 571,2	21 554,8	133 874,4
2006	680 661,5	134 454,0	314 577,5	22 725,6	142 173,1
03.2007	719 152,9	144 878,2	339 016,9	23 509,1	143 213,8
Banki komercyjne					
1993	77 508,6	12 426,6	25 737,8	2 061,3	19 430,0
1994	103 870,1	18 567,2	31 316,2	890,5	30 808,7
1995	142 165,3	18 975,8	44 789,3	1 571,8	45 878,6
1996	188 097,9	23 175,2	70 233,1	2 307,4	61 212,2
1997	236 414,6	34 209,6	96 283,2	3 493,5	64 631,0
1998	305 034,5	43 124,8	122 643,3	7 087,8	84 625,9
1999	348 033,1	55 842,9	153 279,8	12 327,2	85 280,0
2000	410 445,3	85 019,8	176 808,4	6 686,6	93 655,3
2001	448 200,7	84 572,5	186 619,5	11 003,7	94 717,5
2002	443 121,5	70 715,6	188 790,5	14 212,7	103 924,9
2003	463 288,6	70 646,4	202 254,7	19 106,4	111 541,4
2004	509 755,5	98 970,1	209 468,8	19 881,4	114 279,3
2005	552 516,2	111 841,8	230 279,1	20 619,0	132 217,9
2006	638 543,5	121 790,6	292 201,0	21 205,0	139 409,7
03.2007	674 041,9	131 323,0	315 339,0	22 045,7	140 014,7
Banki spółdzielcze					
1993	5 492,3	1 671,3	2 259,4	12,8	180,7
1994	5 805,2	1 965,7	2 480,9	19,9	169,6
1995	7 176,9	2 798,6	2 756,2	29,2	361,0
1996	9 117,3	2 845,3	4 473,5	9,4	731,4
1997	11 254,3	3 153,9	5 508,9	17,7	1 162,0
1998	13 692,3	4 971,0	6 341,0	48,6	1 165,1
1999	15 394,3	4 687,1	8 079,9	100,9	1 234,8
2000	18 041,0	4 822,7	10 109,2	215,3	1 304,5
2001	21 500,8	6 956,7	11 273,2	297,6	1 082,2
2002	23 398,7	7 141,9	12 629,3	445,7	1 365,5
2003	25 673,0	6 356,8	14 761,8	559,4	1 983,4
2004	28 716,8	7 644,8	16 647,9	843,4	1 223,9
2005	33 909,2	10 445,3	18 292,1	935,8	1 656,5
2006	42 118,1	12 663,5	22 376,5	1 520,6	2 763,4
03.2007	45 111,0	13 555,2	23 677,9	1 463,4	3 199,1

Załącznik 16 Pasywa sektora bankowego (mln zł)

Stan na koniec	Zobowiązania wobec sektora finansowego	Zobowiązania wobec sektora niefinansowego	Własne emisje papierów wartościowych	Kapitały i pożyczki podporządkowane
Sektor bankowy				
1996	21 207,6	117 308,2	1 156,2	14 142,1
1997	29 787,1	151 310,7	2 608,8	20 188,4
1998	50 596,0	195 604,6	1 665,2	26 778,4
1999	59 211,6	227 176,1	1 284,0	30 352,1
2000	72 780,2	261 738,7	2 081,5	35 771,6
2001	66 439,4	293 093,4	2 762,3	42 981,7
2002	62 641,0	285 664,1	3 793,0	47 606,1
2003	72 263,6	295 981,9	5 237,1	49 468,1
2004	78 669,9	310 199,5	6 516,9	52 545,3
2005	92 345,5	337 397,7	9 396,0	54 969,6
2006	118 979,9	383 887,6	15 911,7	59 148,8
03.2007	139 726,9	389 053,6	10 260,9	59 883,9
Banki komercyjne				
1996	21 030,7	110 958,5	1 119,5	13 502,0
1997	29 518,1	143 451,9	2 537,7	19 294,9
1998	50 324,5	185 544,2	1 605,5	25 641,2

Stan na koniec	Zobowiązania wobec sektora finansowego	Zobowiązania wobec sektora niefinansowego	Własne emisje papierów wartościowych	Kapitały i pożyczki podporządkowane
1999	58 904,5	215 836,8	1 244,7	29 012,9
2000	72 438,4	248 194,2	2 078,0	34 185,1
2001	66 049,8	276 708,9	2 762,3	41 052,6
2002	62 169,5	268 087,2	3 793,0	45 338,5
2003	71 832,4	276 686,3	5 237,1	46 848,3
2004	78 233,2	288 781,7	6 516,9	49 664,6
2005	91 964,4	311 932,1	9 396,0	51 674,1
2006	118 471,8	351 519,8	15 911,7	55 316,6
03.2007	139 218,0	355 650,0	10 260,9	55 903,8
Banki spółdzielcze				
1996	176,9	6 349,7	36,7	640,1
1997	269,0	7 858,8	71,1	893,5
1998	271,5	10 060,4	59,7	1 137,2
1999	307,1	11 339,3	39,3	1 339,2
2000	341,8	13 544,5	3,5	1 586,5
2001	389,6	16 384,5	0,0	1 929,1
2002	471,5	17 576,9	0,0	2 267,6
2003	431,2	19 295,6	0,0	2 619,8
2004	436,7	21 417,8	0,0	2 880,7
2005	381,1	25 465,6	0,0	3 295,5
2006	508,1	32 367,8	0,0	3 832,2
03.2007	508,9	33 403,6	0,0	3 980,1

Załącznik 17 Bilans sektora bankowego na 31.12.2006 r. (mln zł)

	Sektor bankowy	Banki komercyjne	Banki spółdzielcze
Aktywa			
Kasa i operacje z bankiem centralnym	22 953,6	22 054,1	899,5
Należności od sektora finansowego	134 454,0	121 790,6	12 663,5
Należności od sektora niefinansowego	314 577,5	292 201,0	22 376,5
Należności od sektora instytucji rządowych i samorządowych	22 725,6	21 205,0	1 520,6
Należności z tytułu zakupionych papierów wartościowych z otrzymanym przyrzeczeniem odkupu	1 748,7	1 748,7	0,0
Papiery wartościowe	142 173,1	139 409,7	2 763,4
Aktywa trwałe	20 258,5	18 581,4	1 677,1
Inne aktywa	21 770,6	21 553,1	217,5
Pasywa			
Operacje z bankiem centralnym	4 950	4 950	0
Zobowiązania wobec sektora finansowego	118 980	118 472	508
Zobowiązania wobec sektora niefinansowego	383 888	351 520	32 368
Zobowiązania wobec sektora instytucji rządowych i samorządowych	32 459	28 843	3 616
Zobowiązania z tytułu sprzedanych papierów wartościowych z udzielonym przyrzeczeniem odkupu	13 057	13 057	0
Zobowiązania z tytułu emisji własnych papierów wartościowych	15 912	15 912	0
Inne pasywa	41 284	40 104	1 180
Rezerwy celowe na zobowiązania pozabilansowe	390	388	2
Rezerwa na ryzyko ogólne	664	560	104
Razem zobowiązania	611 584	573 806	37 778
Kapitały (fundusze), zobowiązania podporządkowane	59 149	55 317	3 832
Wynik (zysk/strata) w trakcie zatwierdzenia	-705	-705	0
Wynik (zysk/strata) roku bieżącego	10 634	10 125	509
Razem kapitały i wynik	69 078	64 737	4 341
Wartość bilansowa aktywów	680 662	638 543	42 119

Załącznik 18 Bilans sektora bankowego na 31.03.2007 r. (mln zł)

	Sektor bankowy	Banki komercyjne	Banki spółdzielcze
Aktywa			
Kasa i operacje z bankiem centralnym	22 100,6	21 182,5	918,0
Należności od sektora finansowego	144 878,2	131 323,0	13 555,2
Należności od sektora niefinansowego	339 016,9	315 339,0	23 677,9
Należności od sektora instytucji rządowych i samorządowych	23 509,1	22 045,7	1 463,4
Należności z tytułu zakupionych papierów wartościowych z otrzymanym przyrzeczeniem odkupu	3 259,8	3 259,8	0,0
Papiery wartościowe	143 213,8	140 014,7	3 199,1
Aktywa trwałe	20 261,0	18 569,4	1 691,5
Inne aktywa	22 913,7	22 307,7	606,0
Pasywa			
Operacje z bankiem centralnym	1 695	1 695	0
Zobowiązania wobec sektora finansowego	139 727	139 218	509
Zobowiązania wobec sektora niefinansowego	389 054	355 650	33 404
Zobowiązania wobec sektora instytucji rządowych i samorządowych	43 757	38 675	5 082
Zobowiązania z tytułu sprzedanych papierów wartościowych z udzielonym przyrzeczeniem odkupu	17 167	17 167	0
Zobowiązania z tytułu emisji własnych papierów wartościowych	10 261	10 261	0
Inne pasywa	43 776	42 296	1 480
Rezerwy celowe na zobowiązania pozabilansowe	420	418	2
Rezerwa na ryzyko ogólne	604	497	107
Razem zobowiązania	646 462	605 877	40 585
Kapitały (fundusze), zobowiązania podporządkowane	59 884	55 904	3 980
Wynik (zysk/strata) w trakcie zatwierdzania	9 170	8 802	368
Wynik (zysk/strata) roku bieżącego	3 638	3 459	179
Razem kapitały i wynik	72 692	68 165	4 527
Wartość bilansowa aktywów	719 153	674 042	45 111

Załącznik 19 Należności banków komercyjnych od sektora instytucji rządowych i samorządowych (mln zł)

Wyszczególnienie	2006				03.2007			
	Instytucje rządowe centralne	Instytucje samorządowe	Fundusze ubezpieczeń społecznych	Nierezydent	Instytucje rządowe centralne	Instytucje samorządowe	Fundusze ubezpieczeń społecznych	Nierezydent
Należności brutto, w tym:	5 320,4	13 301,3	2 596,2	6,2	5 582,6	12 822,6	3 651,0	6,2
kredyty i pożyczki	1 962,4	12 554,2	2 596,2	6,2	1 541,1	12 093,2	3 651,0	6,2
skupione wierzytelności	30,6	381,9	0,0	0,0	21,1	357,8	0,0	0,0
Odsetki	37,8	60,4	14,9	0,0	45,2	64,4	10,5	0,1
OGÓLEM	5 358,2	13 361,7	2 611,1	6,2	5 627,8	12 887,0	3 661,5	6,3

Załącznik 20 Kredyty (wartość nominalna) dla sektora niefinansowego w bankach komercyjnych (mln zł)

Rodzaje kredytów	ogółem		dla przedsiębiorstw		dla gospodarstw domowych	
	2006	03.2007	2006	03.2007	2006	03.2007
w rachunku bieżącym	42 639,0	47 034,8	29 067,3	33 160,9	13 508,1	13 819,3
dyskontowe	345,2	325,4	296,6	274,2	46,5	49,2
eksportowe	289,2	293,2	265,6	274,5	23,7	18,7
operacyjne	41 726,7	42 340,9	38 185,2	38 684,7	3 453,0	3 576,1
na inwestycje	51 194,9	54 345,0	41 336,7	43 861,7	9 514,0	10 129,6
w tym centralne	1 893,0	1 835,2	1 893,0	1 835,2	0,0	0,0
na nieruchomości	99 627,9	109 811,1	20 518,7	21 720,3	78 702,5	87 671,4
w tym mieszkaniowe	86 513,7	95 650,4	9 599,1	9 887,0	76 546,1	85 385,5
na zakup papierów wartościowych	1 729,9	2 249,7	100,4	119,3	1 629,5	2 130,3
związane z kartami kredytowymi	6 088,8	6 380,0	257,9	240,3	5 830,8	6 139,5
pozostałe kredyty i pożyczki	56 443,3	59 813,9	3 912,7	4 092,3	52 517,5	55 708,9
OGÓLEM	300 084,9	322 594,0	133 941,1	142 428,3	165 225,7	179 243,0
dla rolnictwa	5 654,8	5 823,7	1 520,7	1 529,0	4 130,7	4 291,0
- preferencyjne	5 213,3	5 411,9	1 300,6	1 329,3	3 909,7	4 079,4
hipoteczne	102 979,7	112 486,2	38 463,6	39 990,7	64 297,4	72 287,7
detaliczne	59 910,7	63 500,9	0,0	0,0	59 910,7	63 500,9

Załącznik 21 Kredyty walutowe (wartość nominalna) dla sektora niefinansowego w bankach komercyjnych (mln zł)

Rodzaje kredytów	ogółem		dla przedsiębiorstw		dla gospodarstw domowych	
	2006	03.2007	2006	03.2007	2006	03.2007
w rachunku bieżącym	1 939,4	2 314,5	1 901,2	2 270,7	38,2	43,7
dyskontowe	17,2	22,1	17,2	22,1	0,0	0,0
eksportowe	212,1	228,7	198,1	217,4	14,0	11,3
operacyjne	9 976,8	10 549,0	9 736,0	10 304,7	239,6	243,1
na inwestycje	13 471,6	14 495,9	12 520,4	13 518,5	910,1	939,8
w tym centralne	0,0	0,0	0,0	0,0	0,0	0,0
na nieruchomości	57 147,8	61 980,8	6 640,9	7 231,8	50 496,5	54 739,3
w tym mieszkaniowe	50 235,6	54 609,7	266,2	295,9	49 967,6	54 312,1
na zakup papierów wartościowych	1,6	1,7	0,3	0,2	1,3	1,5
związane z kartami kredytowymi	0,4	0,5	0,3	0,4	0,1	0,2
pozostałe kredyty i pożyczki	7 595,5	7 649,9	1 162,1	1 140,6	6 432,8	6 508,5
OGÓLEM	90 362,4	97 243,2	32 176,5	34 706,3	58 132,6	62 487,4
dla rolnictwa	24,3	23,4	17,1	16,8	7,2	6,6
- preferencyjne	0,0	0,0	0,0	0,0	0,0	0,0
hipoteczne	47 782,1	52 704,3	10 325,5	10 822,1	37 429,3	41 857,9
detaliczne	4 037,0	3 882,3	0,0	0,0	4 037,0	3 882,3

Załącznik 22 Lokaty i środki na rachunkach bieżących banków komercyjnych w bankach (mln zł)

Wyszczególnienie	2006			03.2007		
	ogółem	złote	waluty obce	ogółem	złote	waluty obce
Lokaty terminowe w bankach, z tego	52 153	28 927	23 226	67 798	38 040	29 757
rezydentach	19 053	13 591	5 462	19 130	13 131	5 999
nierezydentach	32 187	15 336	16 851	47 771	24 909	22 862
w oddziałach za granicą	913	0	913	897	0	897
Środki na rachunkach bieżących w bankach, z tego	50 360	17 597	32 763	43 425	25 993	17 432
rezydentach	12 361	8 496	3 865	20 493	17 893	2 600
nierezydentach	37 998	9 101	28 897	22 932	8 100	14 832
w oddziałach za granicą	0	0	0	0	0	0
OGÓŁEM	102 513	46 524	55 989	111 223	64 033	47 189

Załącznik 23 Struktura portfela papierów wartościowych banków komercyjnych

	Wartość (netto) w mln zł				
	03.2006	06.2006	09.2006	12.2006	03.2007
Z prawem do kapitału	744	719	1 067	1 468	1 367
- notowane na giełdach	278	227	368	383	486
- pozostałe	466	493	698	1 084	881
Dłużne, w tym emitowane przez:	129 010	135 038	141 945	137 862	138 555
- banki centralne i pozostałe monetarne instytucje finansowe	30 027	28 017	34 232	29 616	32 522
- banki centralne	27 446	25 292	31 004	24 760	28 438
- bony pieniężne	19 665	17 440	23 066	16 738	20 676
- obligacje	7 781	7 852	7 938	8 022	7 762
w tym: wyrażone w walutach obcych	0	0	0	0	0
- pozostałe monetarne instytucje finansowe	2 581	2 725	3 227	4 856	4 083
w tym: wyrażone w walutach obcych	1 503	1 661	1 803	2 344	1 927
- pozostałe podmioty sektora finansowego	1 106	1 261	1 291	1 421	1 672
w tym: wyrażone w walutach obcych	723	748	727	665	691
- podmioty sektora niefinansowego	1 978	2 335	2 656	3 055	2 828
w tym: wyrażone w walutach obcych	116	123	126	124	51
- instytucje rządowe i samorządowe	95 899	103 425	103 766	103 770	101 533
- instytucje rządowe szczebla centralnego	93 609	101 217	101 590	101 230	99 010
- bony skarbowe	9 460	9 677	9 665	10 834	8 338
- obligacje restrukturyzacyjne	525	531	483	488	440
- pozostałe obligacje	83 624	91 009	91 442	89 908	90 232
w tym: wyrażone w walutach obcych	10 078	10 264	10 994	10 630	11 735
- instytucje samorządowe	2 289	2 209	2 177	2 540	2 524
w tym: wyrażone w walutach obcych	0	0	0	0	0
- fundusze ubezpieczeń społecznych	0	0	0	0	0
w tym: wyrażone w walutach obcych	0	0	0	0	0
Pozostałe	57	69	77	80	93
OGÓŁEM	129 811	135 826	143 088	139 410	140 015

Załącznik 24 Zobowiązania banków komercyjnych wobec sektora niefinansowego^a (mln zł)

Wyszczególnienie	2006			03.2007		
	ogółem	złote	waluty obce	ogółem	złote	waluty obce
Depozyty bieżące, z tego:	153 814,7	129 232,4	24 582,3	159 179,8	133 312,5	25 867,3
- przedsiębiorstw	66 237,2	51 889,1	14 348,1	66 093,7	50 240,8	15 852,9
- gospodarstw domowych	82 620,6	72 727,7	9 892,9	88 707,0	78 923,0	9 784,0
- instytucji niekomercyjnych działających na rzecz gospodarstw domowych	4 956,9	4 615,6	341,3	4 379,1	4 148,7	230,4
Depozyty terminowe, zablokowane i z terminem wypowiedzenia, z tego:	189 591,5	153 593,4	35 998,1	188 601,9	153 621,9	34 980,0
- przedsiębiorstw	56 802,4	44 959,3	11 843,1	57 365,9	45 999,2	11 366,7
- gospodarstw domowych	127 823,5	104 116,4	23 707,1	125 275,7	102 183,1	23 092,6
- instytucji niekomercyjnych działających na rzecz gospodarstw domowych	4 969,6	4 517,7	447,9	5 960,3	5 439,6	520,7
Zobowiązania z tytułu zabezpieczeń pieniężnych	3 697,8	2 487,2	1 210,6	3 853,7	2 623,1	1 230,6
- przedsiębiorstw	2 528,2	1 765,0	763,2	2 694,7	1 900,2	794,5
- gospodarstw domowych	1 128,4	690,4	438,0	1 119,7	693,2	426,5
- instytucji niekomercyjnych działających na rzecz gospodarstw domowych	41,2	31,8	9,4	39,3	29,7	9,6
Kredyty i pożyczki od przedsiębiorstw	1,5	0,0	1,5	0,8	0,0	0,8
Inne zobowiązania	531,3	252,7	278,6	532,2	330,5	201,7
Odsetki	2 253,5	2 089,2	164,3	2 234,9	2 066,6	168,3
Pozostałe zobowiązania ^b	1 634,0	798,9	835,1	1 250,9	609,7	641,2
Razem	351 524,3	288 453,8	63 070,5	355 654,2	292 564,3	63 089,9

^a Wartość nominalna.^b ewidencjonowane na koncie 291 (do przejściowej ewidencji kwot w oczekiwaniu na zaliczenie na dobro właściwego rachunku)

Załącznik 25 Depozyty sektora niefinansowego (mln zł)

Okres	Sektor bankowy	w tym:		Banki komercyjne	w tym:	
		złote	waluty obce		złote	waluty obce
Depozyty ogółem						
1996	111 677,9	86 909,2	24 768,7	105 534,7	80 766,0	24 768,7
1997	144 405,9	112 025,9	32 380,0	136 821,0	104 441,0	32 380,0
1998	187 496,5	153 333,2	34 163,3	177 744,4	143 581,1	34 163,3
1999	220 969,5	179 664,3	41 305,2	209 875,0	168 569,8	41 305,2
2000	254 173,2	210 223,9	43 949,3	240 953,6	197 005,4	43 948,2
2001	287 093,6	234 251,3	52 842,3	271 000,4	218 172,0	52 828,4
2002	278 467,0	229 536,8	48 930,2	261 095,4	212 190,4	48 905,0
2003	288 982,0	239 094,7	49 887,3	269 844,0	220 003,1	49 840,9
2004	302 829,5	255 617,3	47 212,2	281 569,8	234 454,7	47 115,1
2005	329 135,8	274 625,1	54 510,7	303 846,3	249 528,0	54 318,3
2006	375 577,7	314 715,3	60 862,4	343 406,2	282 825,8	60 580,4
03.2007	380 959,5	319 821,0	61 138,5	347 781,7	286 934,4	60 847,3
Podmioty gospodarcze / Przedsiębiorstwa						
1996	29 129,9	26 299,1	2 830,8	27 298,0	24 467,2	2 830,8
1997	35 466,3	30 293,4	5 172,9	33 483,8	28 310,9	5 172,9
1998	45 899,3	37 832,2	8 067,1	43 638,6	35 571,5	8 067,1
1999	56 694,7	48 268,9	8 425,8	54 347,0	45 921,2	8 425,8
2000	55 621,5	46 875,7	8 745,8	53 008,1	44 262,8	8 745,3
2001	65 076,7	52 032,1	13 044,6	61 878,2	48 834,9	13 043,3
2002	54 793,0	44 984,5	9 808,4	53 755,4	43 947,6	9 807,8
2003	68 271,9	56 620,7	11 651,2	66 930,0	55 279,8	11 650,2
2004	84 928,9	69 971,8	14 957,1	83 253,5	68 302,1	14 951,4
2005	99 202,8	79 175,4	20 027,4	97 056,6	77 048,5	20 008,1
2006	125 890,9	99 665,1	26 225,8	123 039,6	96 848,4	26 191,2
03.2007	126 168,1	98 912,2	27 255,9	123 459,6	96 240,0	27 219,6
Osoby prywatne / Gospodarstwa domowe						
1996	79 023,1	57 436,7	21 586,4	74 996,6	53 410,2	21 586,4
1997	104 112,7	77 493,8	26 618,9	98 818,1	72 199,2	26 618,9
1998	135 822,5	110 013,2	25 809,3	128 676,0	102 866,7	25 809,3
1999	156 948,9	124 639,7	32 309,2	148 586,0	116 276,8	32 309,2
2000	189 594,8	154 864,8	34 730,0	179 400,1	144 670,6	34 729,5
2001	212 211,8	172 997,4	39 214,4	199 800,4	160 598,3	39 202,1
2002	215 203,3	176 680,9	38 522,4	199 381,5	160 883,1	38 498,4
2003	211 894,6	174 288,3	37 606,3	194 695,3	157 133,8	37 561,5
2004	208 690,1	177 003,7	31 686,4	189 779,8	158 184,1	31 595,7
2005	219 903,7	186 030,3	33 873,4	197 548,6	163 847,4	33 701,2
2006	238 817,4	204 971,0	33 846,4	210 444,1	176 844,1	33 600,0
03.2007	243 439,3	210 308,9	33 130,4	213 982,7	181 106,1	32 876,6
Pozostałe podmioty / Instytucje niekomercyjne działające na rzecz gospodarstw domowych						
1996	3 524,9	3 173,4	351,5	3 240,1	2 888,6	351,5
1997	4 826,9	4 238,7	588,2	4 519,1	3 930,9	588,2
1998	5 774,7	5 487,8	286,9	5 429,8	5 142,9	286,9
1999	7 325,9	6 755,7	570,2	6 942,0	6 371,8	570,2
2000	8 956,9	8 483,4	473,5	8 545,4	8 072,0	473,4
2001	9 805,1	9 221,8	583,3	9 321,8	8 738,8	583,0
2002	8 470,7	7 871,4	599,3	7 958,5	7 359,7	598,8
2003	8 815,5	8 185,7	629,8	8 218,7	7 589,5	629,2
2004	9 210,5	8 641,8	568,7	8 536,5	7 968,5	568,0
2005	10 029,3	9 419,4	609,9	9 241,1	8 632,1	609,0
2006	10 867,4	10 077,2	790,2	9 922,5	9 133,3	789,2
03.2007	11 352,1	10 599,9	752,2	10 339,4	9 588,3	751,1

Załącznik 26 Kapitały (fundusze) i zobowiązania podporządkowane banków komercyjnych

Wyszczególnienie	Wartość (mln zł)		Struktura (%)	
	2006	03.2007	2006	03.2007
Kapitał podstawowy ^a	12 831,8	13 022,5	23,2	23,3
Akcje własne	-2,4	-2,4	0,0	0,0
Fundusz zapasowy ^b	18 201,7	19 167,9	32,9	34,3
Inne fundusze rezerwowe	12 251,5	12 253,9	22,1	21,9
Fundusz ogólnego ryzyka	7 559,0	7 556,1	13,7	13,5
Wynik z lat ubiegłych	-73,8	-242,6	-0,1	-0,4
Fundusz z aktualizacji wyceny	1 095,2	948,4	2,0	1,7
Inne fundusze uzupełniające określone uchwałą KNB/ustawą Prawo Bankowe	573,9	607,8	1,0	1,1
Rezerwa na ryzyko i wydatki niezwiązane z podstawową działalnością banku	0,3	0,0	0,0	0,0
Zobowiązania podporządkowane przy uwzględnieniu okresu wymagalności	2 455,9	2 239,3	4,4	4,0
Pozostałe zobowiązania podporządkowane	407,8	327,6	0,7	0,6
Odsetki od zobowiązań podporządkowanych	15,6	25,4	0,0	0,0
Razem kapitały i zobowiązania podporządkowane	55 316,6	55 903,8	100,0	100,0

^a kapitał zakładowy w banku w formie spółki akcyjnej, fundusz statutowy w banku państwowym oraz kapitał przeznaczony na działalność oddziału w oddziale banku zagranicznego.

^b w banku w formie spółki akcyjnej i państwowym, w bankach spółdzielczych zasobowy.

Załącznik 27 Koncentracja usług bankowych w Polsce mierzona indeksem Herfindahla-Hirschman'a (HH)

Stan na koniec	Aktywa	Depozyty	Kredyty (wartość nominalna)
2000	0,0705	0,1017	0,0648
2001	0,0821	0,1052	0,0723
2002	0,0792	0,1065	0,0671
2003	0,0753	0,1005	0,0628
2004	0,0692	0,0912	0,0628
2005	0,0650	0,0887	0,0640
2006	0,0599	0,0831	0,0608
03.2007	0,0577	0,0815	0,0594

Załącznik 28 Zobowiązania udzielone oraz otrzymane banków komercyjnych

	Wartość w mld zł		Struktura w %		Zmiana w mld zł 03.07-12.06	Dynamika w % 12.06=100
	12.06	03.07	12.06	03.07		
I. ZOBOWIĄZANIA UDZIELONE	169,6	173,5	100,0	100,0	3,9	102,3
1/ Jednostkom finansowym	28,0	25,5	16,5	14,7	-2,5	91,1
- dotyczące finansowania	22,7	20,2	13,4	11,6	-2,5	88,9
- gwarancyjne	5,3	5,3	3,1	3,1	0,0	100,4
2/ Jednostkom niefinansowym	135,2	142,5	79,7	82,1	7,3	105,4
- dotyczące finansowania	111,5	118,2	65,7	68,1	6,7	106,0
w tym linie kredytowe	105,1	108,8	62,0	62,7	3,7	103,5
- gwarancyjne	23,7	24,3	14,0	14,0	0,6	102,4
w tym poręczenia i gwarancje spłaty kredytów	5,8	4,8	3,4	2,8	-1,0	83,3
3/ Na rzecz budżetu	6,4	5,5	3,8	3,2	-0,9	85,7
II. ZOBOWIĄZANIA OTRZYMANE	92,3	103,9	100,0	100,0	11,7	112,6
1/ Od jednostek finansowych	48,2	58,2	52,2	56,0	10,0	120,8
- dotyczące finansowania	33,8	42,1	36,7	40,6	8,3	124,6
- gwarancyjne	14,4	16,1	15,6	15,5	1,7	112,0
2/ Od jednostek niefinansowych	32,7	32,7	35,4	31,5	0,0	100,1
- dotyczące finansowania	0,6	0,5	0,6	0,5	0,0	91,7
- gwarancyjne	32,1	32,2	34,8	31,0	0,1	100,3
w tym poręczenia i gwarancje spłaty kredytów	16,7	15,7	18,1	15,1	-1,0	93,9
3/ Od budżetu	11,4	13,0	12,4	12,5	1,6	113,7

Załącznik 29 Transakcje pochodne banków komercyjnych

	Wartość w mln zł		Struktura w %		Liczba banków wykazujących dany rodzaj transakcji	
	12.06	03.07	12.06	03.07	12.06	03.07
Transakcje pochodne ogółem	2 221 152,0	2 509 438,1	100,0	100,0		
Transakcje stopy procentowej	1 652 882,3	1 833 843,8	74,4	73,1		
IRS	700 284,4	805 823,3	31,5	32,1	32	32
FRA	822 139,9	890 230,7	37,0	35,5	19	19
Forward na instrumenty dłużne	1 127,3	2 381,9	0,1	0,1	2	2
Futures na instrumenty dłużne	1 594,7	1 687,9	0,1	0,1	4	4
Opcje pozagieldowe - kupione	1 985,6	2 137,4	0,1	0,1	5	5
Opcje pozagieldowe - sprzedane	1 482,0	1 661,9	0,1	0,1	4	4
Opcje giełdowe - kupione	0,0	0,0	0,0	0,0	0	0
Opcje giełdowe - sprzedane	0,0	0,0	0,0	0,0	0	0
Inne o podobnym charakterze	124 268,4	129 920,7	5,6	5,2	7	5
Transakcje walutowe	560 985,2	665 967,6	25,3	26,5		
CIRS	89 532,6	93 750,0	4,0	3,7	17	18
Swap walutowy	272 661,6	311 871,9	12,3	12,4	29	31
Forward	122 980,9	137 910,8	5,5	5,5	34	33
Futures	24,9	18,3	0,0	0,0	1	2
Opcje pozagieldowe - kupione	37 108,8	58 624,0	1,7	2,3	21	21
Opcje pozagieldowe - sprzedane	36 774,5	58 535,6	1,7	2,3	21	21
Opcje giełdowe - kupione	446,9	331,4	0,0	0,0	2	2
Opcje giełdowe - sprzedane	444,5	329,0	0,0	0,0	2	2
Inne o podobnym charakterze	1 010,5	4 596,6	0,0	0,2	2	2
Transakcje związane z kapitałowymi papierami wartościowymi	4 823,1	7 199,4	0,2	0,3		
Swap	0,0	0,0	0,0	0,0	0	0
Forward	0,0	0,0	0,0	0,0	0	0
Futures	11,0	69,8	0,0	0,0	3	3
Opcje pozagieldowe - kupione	1 745,9	2 109,4	0,1	0,1	7	6
Opcje pozagieldowe - sprzedane	1 568,4	1 932,0	0,1	0,1	4	4
Opcje giełdowe - kupione	324,0	751,6	0,0	0,0	3	3
Opcje giełdowe - sprzedane	373,7	815,7	0,0	0,0	3	3
Inne o podobnym charakterze	800,0	1 520,9	0,0	0,1	1	1
Transakcje pochodne związane z metalami szlachetnymi i towarami	2 461,3	2 427,2	0,1	0,1		
Swap	386,4	251,4	0,0	0,0	1	1
Forward	80,2	321,4	0,0	0,0	1	1
Futures	84,0	576,7	0,0	0,0	1	2
Opcje pozagieldowe - kupione	953,2	827,6	0,0	0,0	2	3
Opcje pozagieldowe - sprzedane	953,2	445,8	0,0	0,0	2	2

Załącznik 30 Rachunek zysków i strat banków (mln zł)

	Banki komercyjne		Banki spółdzielcze		Sektor bankowy	
	I-III 2006	I-III 2007	I-III 2006	I-III 2007	I-III 2006	I-III 2007
Przychody z tytułu odsetek	7 840,5	9 090,8	586,6	669,8	8 427,0	9 760,5
Koszty odsetek	3 268,0	3 944,2	169,2	184,4	3 437,2	4 128,6
Wynik z tytułu odsetek	4 572,4	5 146,5	417,4	485,3	4 989,8	5 631,9
Przychody z tytułu prowizji	2 390,0	2 937,0	189,4	212,8	2 579,3	3 149,8
Koszty z tytułu prowizji	440,4	562,3	14,3	17,0	454,6	579,2
Wynik z tytułu prowizji	1 949,6	2 374,7	175,1	195,9	2 124,7	2 570,6
Przychody z udziałów lub akcji, pozostałych papierów wartościowych, innych instrumentów finansowych o zmiennej kwocie dochodu	567,3	466,9	0,0	0,0	567,4	466,9
Wynik operacji finansowych	58,6	468,7	4,4	5,9	63,0	474,6
Wynik z pozycji wymiany	934,0	887,9	2,9	4,0	936,9	891,9
Wynik działalności bankowej	8 082,0	9 344,7	599,9	691,1	8 681,8	10 035,8
Pozostałe przychody operacyjne	716,3	340,6	15,8	22,5	732,1	363,2
Pozostałe koszty operacyjne	558,4	149,3	13,4	16,2	571,7	165,5
Wynik z tytułu korekt wartości godziwej w rachunkowości zabezpieczeń	2,0	-2,7	0,0	0,0	2,0	-2,7
Koszty działania banku	4 001,8	4 428,9	391,2	424,0	4 393,0	4 852,9
Wynagrodzenia	1 777,1	1 946,5	232,6	254,0	2 009,7	2 200,4
Ubezpieczenia i inne świadczenia	407,3	483,9	52,5	56,1	459,8	540,1
Inne	1 817,4	1 998,6	106,1	113,9	1 923,5	2 112,4
Amortyzacja środków trwałych oraz wartości niematerialnych i prawnych	557,8	509,8	35,5	37,4	593,2	547,2
Odpisy na rezerwy i aktualizację wartości	2 058,4	2 718,2	68,1	76,6	2 126,5	2 794,8
Rozwiązanie rezerw i aktualizacja wartości	1 653,9	2 363,5	57,5	58,1	1 711,4	2 421,6
Różnica wartości rezerw i aktualizacji	404,5	354,6	10,6	18,6	415,1	373,2
Wynik z działalności operacyjnej	3 277,8	4 239,9	165,1	217,4	3 442,9	4 457,3
Wynik na operacjach nadzwyczajnych	0,2	-1,1	0,0	0,0	0,2	-1,1
Ujemna wartość firmy jednorazowo ujęta w wyniku finansowym	0,0	0,0	0,0	0,0	0,0	0,0
Udział w zyskach (stratach) jednostek podporządkowanych ^a	-4,0	0,0	0,0	0,0	-4,0	0,0
Zysk (strata) z aktywów przeznaczonych do zbycia niezaliczonych do operacji niekontynuowanych	114,5	-1,2	0,0	0,0	114,5	-1,2
Wynik finansowy brutto	3 388,4	4 237,6	165,1	217,4	3 553,5	4 455,0
Podatek dochodowy	539,2	778,6	31,0	38,3	570,2	816,9
Pozostałe obowiązkowe zmniejszenie zysku (zwiększenie straty)	2,1	0,2	0,0	0,0	2,1	0,2
Zysk (strata) netto z operacji kontynuowanych	2 847,0	3 458,8	134,1	179,1	2 981,2	3 637,9
Wynik (zysk/strata) netto z operacji niekontynuowanych	0,0	0,0	0,0	0,0	0,0	0,0
Wynik (zysk/strata) po opodatkowaniu netto	2 847,0	3 458,8	134,1	179,1	2 981,2	3 637,9

^a Wycenianych metodą praw własności. Wykazywany tylko przez banki stosujące PSR.

Załącznik 31 Struktura wyniku działalności bankowej i jego rozdysponowanie (%)

	Banki komercyjne		Banki spółdzielcze		Sektor bankowy	
	I-III 2006	I-III 2007	I-III 2006	I-III 2007	I-III 2006	I-III 2007
Wynik z tytułu odsetek	56,6	55,1	69,6	70,2	57,5	56,1
Wynik pozaodsetkowy, w tym:	43,4	44,9	30,4	29,8	42,5	43,9
- Wynik z tytułu prowizji	24,1	25,4	29,2	28,3	24,5	25,6
- Przychody z udziałów lub akcji, pozostałych papierów wartościowych, innych instrumentów finansowych o zmiennej kwocie dochodu	7,0	5,0	0,0	0,0	6,5	4,7
- Wynik operacji finansowych	0,7	5,0	0,7	0,9	0,7	4,7
- Wynik z pozycji wymiany	11,6	9,5	0,5	0,6	10,8	8,9
Wynik działalności bankowej	100,0	100,0	100,0	100,0	100,0	100,0
Koszty działania banku	-49,5	-47,4	-65,2	-61,4	-50,6	-48,4
Amortyzacja środków trwałych oraz wartości niematerialnych i prawnych	-6,9	-5,5	-5,9	-5,4	-6,8	-5,5
Różnica wartości rezerw i aktualizacji	-5,0	-3,8	-1,8	-2,7	-4,8	-3,7
Wynik na operacjach nadzwyczajnych	0,0	0,0	0,0	0,0	0,0	0,0
Wynik z pozostałych przychodów i kosztów operacyjnych	2,0	2,0	0,4	0,9	1,8	2,0
Wynik z tytułu korekt wartości godziwej w rachunkowości zabezpieczeń	0,0	0,0	0,0	0,0	0,0	0,0
Ujemna wartość firmy jednorazowo ujęta w wyniku finansowym	0,0	0,0	0,0	0,0	0,0	0,0
Udział w zyskach (stratach) jednostek podporządkowanych wycenianych metodą praw własności ^a	-0,1	0,0	0,0	0,0	0,0	0,0
Zysk (strata) z aktywów przeznaczonych do zbycia niezaliczonych do operacji niekontynuowanych	1,4	0,0	0,0	0,0	1,3	0,0
Wynik finansowy brutto	-41,9	-45,3	-27,5	-31,5	-40,9	-44,4

^a Od I półrocza 2005 r. wykazywany tylko przez banki stosujące PSR i zaliczany do wyniku finansowego brutto, a poprzednio do wyniku finansowego netto.

Załącznik 32 Podstawowe elementy tworzenia wyniku działalności bankowej (mln zł)

	Wynik z odsetek	Ogółem	Wynik pozaodsetkowy				Wynik działalności bankowej
			z prowizji	przychody z akcji i udziałów	operacji finansowych	z pozycji wymiany	
Banki komercyjne							
1997	10 872,1	4 169,0	2 590,8	151,9	266,5	1 159,9	15 041,0
1998	12 122,5	5 257,8	2 968,4	415,3	187,6	1 686,5	17 380,2
1999	12 722,4	7 478,4	4 013,4	882,0	864,6	1 718,4	20 200,8
2000	15 557,7	10 009,1	5 165,5	441,7	1 331,5	3 070,3	25 566,7
2001	13 813,7	12 934,0	5 675,6	536,8	1 681,1	5 040,6	26 747,7
2002	14 389,0	12 611,4	6 067,5	359,2	2 164,4	4 020,3	27 000,4
2003	13 656,1	11 192,9	6 838,0	432,6	796,9	3 125,5	24 849,0
2004	14 972,0	12 025,8	7 537,3	342,6	1 221,7	2 924,2	26 997,8
2005	16 772,7	12 370,2	6 856,3	796,7	868,8	3 848,3	29 142,9
I-III 2006	4 572,4	3 509,5	1 949,6	567,3	58,6	934,0	8 082,0
2006	18 698,9	13 653,7	8 407,4	1 100,8	1 163,1	2 982,4	32 352,6
I-III 2007	5 146,5	4 198,2	2 374,7	466,9	468,7	887,9	9 344,7
Banki spółdzielcze							
1997	939,6	228,0	221,5	1,7	4,8	0,0	1 167,6
1998	956,4	261,0	258,7	0,1	2,2	0,0	1 217,5
1999	1 041,4	362,3	358,8	0,2	3,3	0,0	1 403,6
2000	1 397,7	475,1	471,0	0,7	3,4	0,1	1 872,8
2001	1 567,8	540,1	540,2	0,1	-0,4	0,1	2 107,8
2002	1 490,4	711,2	640,1	11,1	57,7	2,3	2 201,6
2003	1 368,4	736,3	730,6	0,1	3,2	2,4	2 104,7
2004	1 589,9	755,6	733,1	8,9	15,1	-1,5	2 345,5
2005	1 769,5	706,6	680,5	5,2	11,3	9,6	2 476,1
I-III 2006	417,4	182,5	175,1	0,0	4,4	2,9	599,9
2006	1 801,1	779,6	745,3	6,8	14,2	13,3	2 580,7
I-III 2007	485,3	205,7	195,9	0,0	5,9	4,0	691,1
Sektor bankowy							
1997	11 811,7	4 396,9	2 812,3	153,6	271,2	1 159,9	16 208,6
1998	13 078,9	5 518,8	3 227,1	415,4	189,9	1 686,5	18 597,7
1999	13 763,8	7 840,7	4 372,2	882,1	868,0	1 718,4	21 604,5
2000	16 955,3	10 484,2	5 636,5	442,4	1 334,9	3 070,4	27 439,5
2001	15 381,4	13 474,1	6 215,9	536,9	1 680,7	5 040,6	28 855,5
2002	15 879,4	13 322,6	6 707,6	370,3	2 222,1	4 022,6	29 202,0
2003	15 024,4	11 929,2	7 568,5	432,7	800,1	3 127,9	26 953,7
2004	16 561,8	12 781,4	8 270,4	351,5	1 236,8	2 922,7	29 343,2
2005	18 542,2	13 076,8	7 536,8	801,9	880,1	3 857,9	31 619,0
I-III 2006	4 989,8	3 692,0	2 124,7	567,4	63,0	936,9	8 681,8
2006	20 500,0	14 433,3	9 152,7	1 107,7	1 177,2	2 995,7	34 933,3
I-III 2007	5 631,9	4 403,9	2 570,6	466,9	474,6	891,9	10 035,8

Załącznik 33 Podstawowe elementy rozdysponowania wyniku działalności bankowej (mln zł)

	Koszty działania	Amortyzacja	Różnica wartości rezerw i aktualizacji	Wynik finansowy	
				brutto	netto
Banki komercyjne					
1997	7 282,2	892,1	725,8	6 306,0	4 270,1
1998	9 600,1	1 202,7	2 450,6	4 370,3	1 648,4
1999	11 439,4	1 598,2	3 051,8	4 766,5	2 972,0
2000	14 213,2	1 839,3	4 377,2	5 526,9	3 909,3
2001	14 544,8	2 002,8	5 299,0	5 300,4	3 917,2
2002	14 886,6	2 103,7	6 527,3	3 330,9	1 982,5
2003	14 620,0	2 311,8	3 986,6	4 101,3	2 064,2
2004	14 978,1	2 557,3	2 294,9	7 333,1	6 663,1

	Koszty działania	Amortyzacja	Różnica wartości rezerw i aktualizacji	Wynik finansowy	
				brutto	netto
2005	15 898,5	2 190,9	1 516,2	10 310,9	8 598,1
I-III 2006	4 001,8	557,8	404,5	3 388,4	2 847,0
2006	17 236,2	2 033,7	1 494,7	12 376,0	10 124,7
I-III 2007	4 428,9	509,8	354,6	4 237,6	3 458,8
Banki spółdzielcze					
1997	792,8	45,4	-16,8	350,6	225,4
1998	868,3	52,6	19,1	285,1	176,5
1999	976,0	65,2	48,3	323,5	208,7
2000	1 212,6	85,1	104,5	477,7	303,0
2001	1 364,9	100,3	158,4	489,8	316,2
2002	1 437,5	112,0	150,4	495,9	355,8
2003	1 459,7	121,6	117,0	402,0	281,2
2004	1 548,4	129,0	82,9	582,5	477,5
2005	1 650,3	138,0	65,0	623,0	511,7
I-III 2006	391,2	35,5	10,6	165,1	134,1
2006	1 742,8	147,6	74,4	633,2	509,4
I-III 2007	424,0	37,4	18,6	217,4	179,1
Sektor bankowy					
1997	8 075,0	937,4	709,0	6 656,7	4 495,6
1998	10 468,4	1 255,3	2 469,7	4 655,4	1 824,9
1999	12 415,3	1 663,4	3 100,0	5 090,0	3 180,8
2000	15 425,8	1 924,3	4 481,7	6 004,6	4 212,3
2001	15 909,7	2 103,0	5 457,4	5 790,2	4 233,4
2002	16 324,1	2 215,7	6 677,7	3 826,9	2 338,3
2003	16 079,7	2 433,5	4 103,6	4 503,3	2 345,4
2004	16 526,5	2 686,3	2 377,7	7 915,6	7 140,6
2005	17 548,7	2 328,9	1 581,3	10 933,9	9 109,8
I-III 2006	4 393,0	593,2	415,1	3 553,5	2 981,2
2006	18 979,1	2 181,3	1 569,1	13 009,1	10 634,1
I-III 2007	4 852,9	547,2	373,2	4 455,01	3 637,93

Załącznik 34 Przychody ogółem, koszty całkowite oraz rentowność i poziom kosztów

	Kwota (mln zł)		Rentowność (%)		Poziom kosztów ^c (%)
	Przychody ogółem	Koszty całkowite	brutto ^a	netto ^b	
Banki komercyjne					
1997	38 441,7	32 135,7	19,6	13,3	83,6
1998	48 970,3	44 600,0	9,8	3,7	91,1
1999	50 181,6	45 415,1	10,5	6,5	90,5
2000	74 723,2	69 196,3	8,0	5,6	92,6
2001	84 350,8	79 050,4	6,7	5,0	93,7
2002	86 215,4	82 884,5	4,0	2,4	96,1
2003	74 275,6	70 174,2	5,8	2,9	94,5
2004	80 117,2	72 784,1	10,1	9,2	90,9
2005	90 117,7	79 806,8	12,9	10,8	88,6
I-III 2006	29 409,6	26 021,2	13,0	10,9	88,5
2006	93 152,7	80 776,7	15,3	12,5	86,7
I-III 2007	29 080,3	24 842,7	17,1	13,9	85,4
Banki spółdzielcze					
1997	2 372,5	2 021,8	17,3	11,2	85,2
1998	2 632,4	2 347,3	12,2	7,5	89,2
1999	2 609,0	2 285,5	14,2	9,1	87,6
2000	3 568,6	3 090,9	15,5	9,8	86,6
2001	4 127,7	3 637,9	13,5	8,7	88,1
2002	3 657,8	3 161,9	15,7	11,3	86,4

	Kwota (mln zł)		Rentowność (%)		Poziom kosztów ^c (%)
	Przychody ogółem	Koszty całkowite	brutto ^a	netto ^b	
2003	3 234,9	2 832,9	14,2	9,9	87,6
2004	3 452,1	2 869,6	20,3	16,6	83,1
2005	3 612,6	2 989,6	20,8	17,1	82,8
I-III 2006	857,0	691,9	23,9	19,4	80,7
2006	3 688,4	3 055,3	20,7	16,7	82,8
I-III 2007	973,7	756,3	28,8	23,7	77,7
Sektor bankowy					
1997	40 814,1	34 157,5	19,5	13,2	83,7
1998	51 602,7	46 947,3	9,9	3,9	91,0
1999	52 790,6	47 700,6	10,7	6,7	90,4
2000	78 291,8	72 287,2	8,9	6,3	92,3
2001	88 478,5	82 688,3	7,0	5,1	93,5
2002	89 873,2	86 046,3	4,5	2,7	95,7
2003	77 510,5	73 007,2	6,2	3,2	94,2
2004	83 569,3	75 653,8	10,5	9,4	90,5
2005	93 730,3	82 796,3	13,2	11,0	88,3
I-III 2006	30 266,6	26 713,1	13,3	11,2	88,3
2006	96 841,1	83 832,0	15,5	12,7	86,6
I-III 2007	30 054,0	25 599,0	17,4	14,2	85,2

^a Relacja wyniku finansowego brutto do kosztów całkowitych.

^b Relacja wyniku finansowego netto do kosztów całkowitych.

^c Relacja kosztów całkowitych do przychodów ogółem.

Załącznik 35 Podstawowe wskaźniki zyskowności i efektywności (%)

	Marża odsetkowa ^a	Wskaźnik kosztów operacyjnych ^b	ROA ^c	ROE ^d
Banki komercyjne^e				
1997	5,4	53,7	2,1	37,0
1998	4,7	61,3	0,7	9,2
1999	4,0	62,5	0,9	12,9
2000	4,0	61,8	1,1	14,5
2001	3,5	61,0	1,0	12,8
2002	3,3	63,4	0,5	5,2
2003	3,1	67,6	0,5	5,4
2004	3,1	64,6	1,4	17,1
2005	3,2	60,6	1,6	20,8
I-III 2006	3,3	54,8	2,1	26,5
2006	3,2	57,6	1,8	23,0
I-III 2007	3,2	51,0	2,2	29,3
Banki spółdzielcze				
1997	9,5	71,5	2,0	30,8
1998	8,0	75,2	1,4	17,9
1999	7,4	73,7	1,4	17,9
2000	8,6	69,0	1,8	22,8
2001	8,0	69,3	1,6	19,4
2002	6,7	70,6	1,6	18,2
2003	5,6	75,3	1,2	12,2
2004	5,9	71,6	1,8	18,3
2005	5,6	72,2	1,6	17,6
I-III 2006	4,8	70,8	1,5	16,8
2006	4,8	72,8	1,4	14,7
I-III 2007	4,4	66,2	1,6	19,2
Sektor bankowy^e				
1997	5,6	55,0	2,1	34,1
1998	4,8	62,2	0,7	9,1
1999	4,2	63,2	1,0	12,9

	Marża odsetkowa ^a	Wskaźnik kosztów operacyjnych ^b	ROA ^c	ROE ^d
2000	4,2	62,3	1,0	14,2
2001	3,7	61,6	1,0	13,1
2002	3,4	63,9	0,5	5,8
2003	3,2	68,2	0,5	5,8
2004	3,3	65,1	1,4	17,2
2005	3,3	61,5	1,6	20,6
I-III 2006	3,4	55,9	2,1	25,9
2006	3,3	58,7	1,8	22,4
I-III 2007	3,3	52,0	2,2	28,6

^a Relacja wyniku z odsetek do średnich aktywów pomniejszonych o odsetki zapadłe od należności zagrożonych.

^b Relacja kosztów operacyjnych (działania i amortyzacji) do wyniku działalności bankowej skorygowanego o wynik pozostałych przychodów i kosztów operacyjnych.

^c Relacja wyniku finansowego netto do średnich aktywów pomniejszonych o odsetki zapadłe od należności zagrożonych.

^d Relacja wyniku finansowego netto do średnich funduszy podstawowych.

^e Od 2004 r. bez oddziałów instytucji kredytowych.

Załącznik 36 Wybrane wskaźniki finansowe banków^a

	Banki komercyjne		Banki spółdzielcze		Sektor bankowy	
	I-III 2006	I-III 2007	I-III 2006	I-III 2007	I-III 2006	I-III 2007
Liczba banków objętych analizą	54 ^d	51 ^d	588	584	639	635
Aktywa przychodowe w % aktywów	93,14	94,21	91,42	92,45	93,03	94,09
Aktywa pracujące w % aktywów	91,64	93,17	90,02	91,42	91,54	93,05
Wynik z odsetek w % średnich aktywów ^b (marża odsetkowa)	3,39	3,27	4,78	4,42	3,39	3,27
Wynik działalności podstawowej ^c w % średnich aktywów	5,41	5,50	6,86	6,29	5,49	5,55
Koszty działania banku w % średnich aktywów	2,85	2,69	4,48	3,86	2,95	2,77
Saldo rezerw celowych i aktualizacji wartości w % średnich aktywów	0,29	0,22	0,12	0,17	0,28	0,21
Wynik brutto w % średnich aktywów	2,48	2,69	1,89	1,98	2,44	2,65
Średni zwrot z aktywów odsetkowych	5,93	5,81	7,20	6,48	6,00	5,85
Średni koszt pasywów odsetkowych	2,84	2,84	2,27	1,93	2,81	2,77

^a Na podstawie Raportu Wskaźników Ekonomiczno - Finansowych Banku na tle Grupy Rówieśniczej.

^b Pomniejszonych o odsetki zapadłe od należności zagrożonych.

^c Suma wyniku odsetkowego, z prowizji, z operacji wymiany i z operacji papierami wartościowymi.

^d Bez oddziałów instytucji kredytowych.

Załącznik 37 Struktura jakościowa należności banków (mln zł)

	Banki komercyjne						Banki spółdzielcze					
	Należności	Pod obserwacją	Należności zagrożone, z tego	poniżej standardu	wątpliwe	stracone	Należności	Pod obserwacją	Należności zagrożone, z tego	poniżej standardu	wątpliwe	stracone
Należności od sektora finansowego												
1999	56 192,7	890,8	1 387,3	219,0	134,2	1 034,1	4 191,3	0,0	16,4	0,0	0,0	16,4
2000	84 586,3	1 351,8	1 829,2	389,6	536,9	902,7	4 253,3	0,4	15,7	0,1	0,2	15,4
2001	84 434,8	1 511,8	2 155,9	363,9	469,9	1 322,1	6 169,5	0,9	24,5	0,8	2,3	21,4
2002	70 818,9	1 084,9	2 463,7	508,1	724,5	1 231,2	6 330,9	0,6	21,3	2,1	0,2	18,9
2003	70 781,8	852,2	2 459,2	300,5	665,5	1 353,4	6 219,5	0,1	18,1	2,1	0,2	15,7
2004	98 722,3	497,2	1 332,7	234,9	67,3	1 030,5	7 463,5	0,5	11,8	0,0	0,4	11,4
2005	111 734,1	718,1	980,2	247,5	66,0	666,7	10 188,4	0,0	8,1	0,0	0,0	8,1
2006	120 319,2	594,6	655,9	93,5	23,7	538,8	12 256,9	0,8	6,5	0,0	0,0	6,5
03.2007	130 340,7	753,7	623,9	72,2	23,9	527,8	13 052,8	0,7	5,9	0,0	0,0	5,9
Należności od sektora niefinansowego												
1999	155 129,6	10 125,3	21 298,3	8 160,4	5 528,1	7 609,8	7 930,5	53,6	283,4	105,9	40,1	137,5
2000	180 429,7	11 887,1	27 996,8	8 076,1	9 696,0	10 224,7	9 941,4	142,1	451,2	173,7	71,0	206,5
2001	192 322,3	12 375,3	35 781,6	9 181,3	10 181,2	16 419,2	11 198,5	190,3	696,9	241,6	122,8	332,5
2002	197 537,8	14 100,7	43 490,3	9 900,0	11 508,6	22 081,7	12 739,9	181,4	924,4	248,4	146,9	529,1
2003	211 410,5	13 641,5	46 862,9	10 011,1	12 580,0	24 271,9	14 918,0	231,2	1 077,3	236,3	164,8	676,2
2004	217 387,7	14 579,8	33 859,5	6 020,2	5 836,6	22 002,7	16 773,2	285,9	928,6	171,2	125,7	631,7
2005	245 571,2	14 481,0	28 127,2	3 331,8	4 126,0	20 669,3	18 617,5	382,3	920,5	184,3	130,1	606,1
2006	305 453,0	11 972,2	23 251,9	2 877,4	2 745,7	17 628,1	22 748,1	507,5	866,1	179,6	117,5	569,0
03.2007	328 821,2	12 767,8	23 111,5	2 864,0	3 101,0	17 146,5	24 057,8	502,7	883,7	203,3	114,8	565,6
Należności od sektora instytucji rządowych i samorządowych												
1999	11 009,6	37,0	90,9	1,2	32,7	57,0	98,5	0,2	0,2	0,0	0,0	0,2
2000	6 633,2	54,4	47,6	1,7	2,7	43,2	213,6	0,9	0,0	0,0	0,0	0,0
2001	19 722,8	107,1	323,3	76,4	126,8	120,0	295,9	6,6	0,7	0,0	0,7	0,0
2002	20 919,6	85,0	247,7	63,1	85,4	99,2	374,0	4,4	4,1	0,4	3,2	0,5
2003	18 883,2	53,8	228,4	54,2	77,7	96,5	505,3	4,6	8,9	2,1	6,2	0,6
2004	19 623,6	58,9	212,8	49,9	70,1	92,7	761,7	6,4	1,7	0,1	1,4	0,3
2005	19 520,0	40,6	185,7	57,0	55,9	72,8	884,4	9,7	1,2	0,4	0,6	0,2
2006	21 064,4	50,5	103,0	28,3	41,8	32,9	1 461,6	9,3	3,0	0,4	2,5	0,0
03.2007	21 892,9	61,1	102,2	25,8	44,3	32,1	1 396,0	6,6	3,0	0,3	2,7	0,0

Załącznik 38 Należności zagrożone banków komercyjnych od sektora finansowego (stan na 31.03.2007 r.)

	Należności ogółem	Należności zagrożone	w tym stracone	Udział
				należności zagrożonych %
mln zł				
Od monetarnych instytucji finansowych (bez NBP) ^a	116 397,6	77,9	67,9	0,1
z tego z siedzibą				
- w Polsce	43 229,2	11,7	1,8	0,0
- za granicą	73 168,3	66,2	66,2	0,1
Od instytucji ubezpieczeniowych i funduszy emerytalnych	97,4	0,0	0,0	0,0
Od pozostałych instytucji pośrednictwa finansowego ^b	11 869,9	419,7	381,6	3,5
Od pomocniczych instytucji finansowych ^c	1 975,8	126,3	78,3	6,4
OGÓŁEM	130 340,7	623,9	527,8	0,5

^a Monetarne instytucje finansowe obejmują od stycznia 2005 r. także, poza bankami, spółdzielcze kasy oszczędnościowo - kredytowe oraz fundusze rynku pieniężnego.

^b M.in. firmy leasingowe oraz faktoringowe.

^c M.in. agenci ubezpieczeniowi, kantory, giełdy towarowe, fundacje finansowe.

Załącznik 39 Należności zagrożone banków komercyjnych od sektora niefinansowego (stan na 31.03.2007 r.)

	Należności ogółem	Należności zagrożone	w tym stracone	Udział
				należności zagrożonych %
mln zł				
Należności od przedsiębiorstw	146 927,4	13 215,8	8 430,8	9,0
Należności od gospodarstw domowych, w tym	180 967,0	9 830,5	8 678,1	5,4
od osób prywatnych	157 135,8	6 847,4	6 131,9	4,4
od przedsiębiorców indywidualnych	18 741,5	2 334,1	1 971,4	12,5
Należności od instytucji niekomercyjnych działających na rzecz gospodarstw domowych	926,8	65,2	37,6	7,0
OGÓŁEM	328 821,2	23 111,5	17 146,5	7,1
w tym: kredyty detaliczne	63 500,9	2 872,1		4,5
kredyty zabezpieczone hipoteką	112 486,2	11 016,7		9,8

Załącznik 40 Udział kredytów zagrożonych w kredytach dla sektora niefinansowego (%)

Rodzaje kredytów	Banki komercyjne		Banki spółdzielcze	
	2006	03.2007	2006	03.2007
w rachunku bieżącym	7,1	6,8	3,3	3,2
dyskontowe	26,1	26,3	7,7	5,4
eksportowe	21,2	17,5	x	x
operacyjne	13,6	13,6	5,6	5,4
na inwestycje	9,2	8,1	3,0	3,0
na nieruchomości	3,5	3,0	2,0	1,8
mieszkaniowe	2,9	2,5	1,9	1,8
na zakup papierów wartościowych	3,5	2,7	0,0	0,0
związane z funkcjonowaniem kart kredytowych	6,9	7,3	2,6	2,7
pozostałe kredyty i pożyczki	8,4	8,2	5,1	5,0
OGÓŁEM	7,6	7,1	3,8	3,7

Załącznik 41 Udział należności zagrożonych/zagrożonych utratą wartości w należnościach od sektora niefinansowego (%)

Stan na koniec:	Udział należności zagrożonych w należnościach			
	Ogółem	poniżej standardu Sektor bankowy	z tego: wątpliwe	stracone
1993	30,1	7,3	6,1	16,7
1994	27,9	5,8	5,4	16,7
1995	20,4	5,2	3,4	11,8
1996	12,7	3,9	1,6	7,2
1997	10,2	3,8	1,2	5,2
1998	10,5	3,9	1,9	4,7
1999	13,3	5,1	3,4	4,8
2000	15,0	4,4	5,1	5,5
2001	17,9	4,6	5,1	8,2
2002	21,1	4,8	5,6	10,7
2003	21,2	4,6	5,6	11,0
2004	14,9	2,6	2,6	9,7
2005	11,0	1,4	1,6	8,0
2006	7,4	0,9	0,9	5,6
03.2007	6,8	0,9	0,9	5,0
Banki komercyjne				
1993	31,0	7,5	6,4	17,1
1994	28,5	5,9	5,7	16,9
1995	20,9	5,4	3,5	12,0
1996	13,2	4,1	1,7	7,4
1997	10,5	3,9	1,2	5,4
1998	10,9	4,0	2,0	4,9
1999	13,7	5,3	3,6	4,8
2000	15,5	4,5	5,4	5,6
2001	18,6	4,8	5,3	8,5
2002	22,0	5,0	5,8	11,2
2003	22,2	4,7	6,0	11,5
2004	15,6	2,8	2,7	10,1
2005	11,5	1,4	1,7	8,4
2006	7,6	0,9	0,9	5,8
03.2007	7,1	0,9	1,0	5,2
Banki spółdzielcze				
1993	24,4	5,5	4,1	14,8
1994	21,3	3,8	2,4	15,1
1995	11,7	1,9	1,1	8,7
1996	5,3	1,2	0,4	3,7
1997	3,7	1,1	0,4	2,2
1998	3,5	1,1	0,5	1,8
1999	3,6	1,3	0,5	1,7
2000	4,5	1,7	0,7	2,1
2001	6,2	2,2	1,1	3,0
2002	7,3	2,0	1,2	4,2
2003	7,2	1,6	1,1	4,5
2004	5,5	1,0	0,7	3,8
2005	4,9	1,0	0,7	3,3
2006	3,8	0,8	0,5	2,5
03.2007	3,7	0,8	0,5	2,4

Załącznik 42 Struktura należności od podmiotów niefinansowych według okresu powstania (stan na 31.03.2007 r.)

		Ogółem	Okres powstania należności					
			do końca 2001	2002	2003	2004	2005	2006
Banki komercyjne								
Należności ogółem	a	328 821	40 317	18 399	29 975	55 315	115 043	69 772
	b	100,0	12,3	5,6	9,1	16,8	35,0	21,2
Należności zagrożone	a	23 112	10 706	2 790	3 085	3 129	2 241	1 161
	b	100,0	46,3	12,1	13,3	13,5	9,7	5,0
Należności stracone	a	17 146	8 837	2 116	2 516	2 043	977	657
	b	100,0	51,5	12,3	14,7	11,9	5,7	3,8
Należności wątpliwe	a	3 101	928	298	220	662	844	149
	b	100,0	29,9	9,6	7,1	21,4	27,2	4,8
Należności poniżej standardu	a	2 864	941	376	349	424	420	355
	b	100,0	32,9	13,1	12,2	14,8	14,6	12,4
Banki spółdzielcze								
Należności ogółem	a	24 057,8	1 873,0	1 704,4	2 274,9	4 524,7	10 484,3	4 080,0
	b	100,0	100,0	100,0	100,0	100,0	100,0	100,0
Należności zagrożone	a	883,7	284,5	118,3	140,6	160,5	145,5	34,3
	b	3,7	15,2	6,9	6,2	3,5	1,4	0,8
Należności stracone	a	565,6	250,2	89,6	96,1	85,9	37,2	6,6
	b	2,4	13,4	5,3	4,2	1,9	0,4	0,2
Należności wątpliwe	a	114,8	13,1	12,4	22,5	21,6	37,5	7,7
	b	0,5	0,7	0,7	1,0	0,5	0,4	0,2
Należności poniżej standardu	a	203,3	21,2	16,3	22,0	53,0	70,7	20,0
	b	0,8	1,1	1,0	1,0	1,2	0,7	0,5

a) w mln zł b) w %

Załącznik 43 Rezerwy celowe i odpisy na utratę wartości należności zagrożonych (stan na 31.03.2007 r.)

Rodzaj kredytu	Banki komercyjne		Banki spółdzielcze	
	kwota mln zł	dynamika ^a %	kwota mln zł	dynamika ^a %
w rachunku bieżącym	2 101,1	87,9	38,8	104,2
dyskontowe	76,1	57,7	0,1	196,6
eksportowe	34,4	63,8	0,0	0,0
operacyjne	4 190,7	70,7	110,2	101,7
na inwestycje	2 926,2	83,7	99,1	102,3
na nieruchomości	1 367,3	110,5	23,6	99,1
mieszkaniowe	953,4	113,1	11,4	100,6
na zakup papierów wartościowych	58,3	67,9	0,0	0,0
związane z funkcjonowaniem kart kredytowych	407,3	151,9	0,1	151,2
pozostałe kredyty i pożyczki	4 101,3	102,4	171,7	101,8
skupione wierzytelności	341,1	66,9	3,8	120,4
zrealizowane gwarancje	229,0	74,7	1,3	105,6
Inne	82,9	32,9	0,1	90,9
OGÓŁEM	15 915,7	87,2	448,9	102,1
Z wyżej wymienionych pozycji				
- Kredyty i pożyczki detaliczne	4 544,7	103,1	108,0	100,6
- Kredyty dla rolnictwa	346,4	90,1	82,7	103,8

^a Grudzień roku poprzedniego =100.

Załącznik 44 Rezerwy celowe i zabezpieczenia prawne na należności zagrożone od podmiotów niefinansowych

	Banki komercyjne ^a		Banki spółdzielcze	
	2006	03.2007	2006	03.2007
Rezerwy celowe ogółem (mln zł)	3 595	3 286	439,6	448,9
z tego na:				
poniżej standardu	138	101	16,8	18,4
wątpliwe	131	84	23,7	22,6
stracone	3 327	3 101	399,1	408,0
Zabezpieczenia prawne ogółem (mln zł)	1 374	1 041	338,6	339,8
z tego na:				
poniżej standardu	492	443	97,2	111,7
wątpliwe	489	333	71,2	70,7
stracone	393	265	170,1	157,5
Pokrycie rezerwami części niezabezpieczonej należności ogółem (%)				
poniżej standardu	22,9	22,8	20,4	20,1
wątpliwe	55,1	52,0	51,3	51,2
stracone	100,1	100,4	100,1	100,0

^a stosujące PSR.

Załącznik 45 Banki stosujące MSSF. Odpisy z tytułu utraty wartości należności od sektora niefinansowego

	Wartość (mln zł)			Dynamika	
	03.2006	12.2006	03.2007	do 03.06	do 12.06
Liczba banków	24	28	33		
Ogółem	14 472	12 525	12 630	87,3	100,8
- poniżej standardu	418	380	433	103,6	113,9
- wątpliwe	1 161	641	756	65,1	117,9
- stracone	12 893	11 504	11 441	88,7	99,5

Załącznik 46 Lista krajowych banków komercyjnych zaangażowanych kapitałowo w akcje i udziały spółek zależnych, współzależnych i stowarzyszonych (stan na 31.03.2007 r.)

Kod banku	Nazwa banku (podmiotu dominującego w krajowym holdingu bankowym)	Metoda wyceny akcji
1. Podlegające skonsolidowanym normom ostrożnościowym^a		
102	PKO Bank Polski SA	MSSF
103	Bank Handlowy w Warszawie SA	MSSF
105	ING Bank Śląski SA	MSSF
106	Bank BPH SA	MSSF
109	Bank Zachodni WBK SA	MSSF
114	BRE Bank SA	MSSF
116	Bank Millennium SA	MSSF
124	Bank Polska Kasa Opieki SA	MSSF
137	Bank Inicjatyw Społeczno - Ekonomicznych SA	MSSF
146	Noble Bank SA (do 8 czerwca 2006 r. Wschodni Bank Cukrownictwa SA)	MSSF
150	Kredyt Bank SA	MSSF
154	Bank Ochrony Środowiska SA	MSSF
168	INVEST- BANK SA	MSSF
174	DZ BANK Polska SA	MSSF
175	Raiffeisen Bank Polska SA	MSSF
188	Deutsche Bank Polska SA	MSSF
203	Bank Gospodarki Żywnościowej SA	PSR
213	VOLKSWAGEN BANK POLSKA SA	MSSF
216	Toyota Bank Polska SA	PSR
2. Niepodlegające skonsolidowanym normom ostrożnościowym		
113	Bank Gospodarstwa Krajowego	PSR
130	Bank Współpracy Europejskiej SA	PSR
147	Euro Bank SA	PSR

Kod banku	Nazwa banku (podmiotu dominującego w krajowym holdingu bankowym)	Metoda wyceny akcji
156	Getin Bank SA ^b	PSR
160	FORTIS BANK POLSKA SA	MSSF
161	Gospodarczy Bank Wielkopolski SA	PSR
169	DOMINET BANK SA	PSR
193	Bank Polskiej Spółdzielczości SA	PSR
194	LUKAS Bank SA ^c	MSSF
200	Rabobank Polska SA	PSR
206	Mazowiecki Bank Regionalny SA	PSR
212	Santander Consumer Bank SA	MSSF
215	BRE Bank Hipoteczny SA	MSSF

^a Banki składają do GINB skonsolidowane sprawozdania po upływie roku i I półrocza.

^b Bank działa w holdingu finansowym - jest objęty sprawozdaniem skonsolidowanym sporządzanym przez spółkę Getin Holding SA.

^c Bank działa w holdingu mieszanym - jest objęty sprawozdaniem skonsolidowanym sporządzanym przez spółkę LUKAS SA.

Załącznik 47 Fundusze podstawowe i uzupełniające banków (w mln zł)

Stan na koniec	Krajowe banki komercyjne ogółem	z tego z przewagą kapitału		Banki spółdzielcze	Krajowy sektor bankowy
		polskiego	zagranicznego		
1993	5 966,6	5 822,9	143,7	515,9	6 482,5
1994	8 998,4	8 647,1	351,3	539,5	9 537,9
1995	11 857,5	10 897,2	960,3	670,5	12 528,0
1996	15 723,4	12 260,8	3 462,6	801,7	16 525,1
1997	20 206,9	15 115,3	5 091,6	1 011,7	21 218,6
1998	25 796,7	19 156,3	6 640,4	1 198,5	26 995,2
1999	29 577,8	14 038,4	15 539,4	1 368,2	30 946,0
2000	33 838,5	6 347,1	27 491,4	1 599,2	35 437,7
2001	39 954,8	6 366,6	33 588,2	1 927,6	41 882,4
2002	45 305,1	8 281,1	37 024,0	2 265,0	47 570,1
2003	46 241,8	8 786,8	37 455,0	2 626,6	48 868,4
2004	49 218,6	10 787,7	38 430,9	2 894,3	52 112,9
2005	51 947,9	10 659,4	41 288,5	3 390,9	55 338,8
2006	56 313,2	12 037,2	44 276,0	3 827,2	60 140,3
03.2007	56 962,1	12 302,6	44 659,5	4 043,8	61 005,9

Załącznik 48 Fundusze własne banków (mln zł)

Stan na koniec	Ogółem	Krajowe banki komercyjne z tego z przewagą kapitału		Banki spółdzielcze	Krajowy sektor bankowy
		polskiego	z zagranicznego		
1993	3 270,5	3 129,4	141,1	123,9	3 394,4
1994	5 193,0	4 851,8	341,2	63,5	5 256,5
1995	7 349,6	6 463,3	886,3	311,3	7 660,9
1996	12 024,2	8 754,1	3 270,1	502,0	12 526,2
1997	17 108,9	12 235,2	4 873,7	751,6	17 860,5
1998	21 500,8	15 063,7	6 437,1	966,8	22 467,6
1999	24 559,7	10 092,3	14 467,4	1 207,1	25 766,8
2000	29 223,9	4 749,1	24 474,8	1 464,6	30 688,5
2001	35 951,1	5 621,8	30 329,3	1 817,7	37 768,8
2002	38 477,2	6 946,3	31 530,9	2 080,6	40 557,8
2003	38 123,9	7 868,8	30 255,1	2 439,9	40 563,8
2004	40 004,8	9 268,0	30 736,8	2 713,9	42 718,7
2005	42 462,6	9 097,6	33 365,0	3 182,9	45 645,5
2006	47 449,9	10 138,8	37 311,1	3 729,7	51 179,5
03.2007	48 214,4	10 363,0	37 851,4	3 946,1	52 160,6

Załącznik 49 Struktura krajowych banków komercyjnych według współczynnika wypłacalności^a

Współczynnik wypłacalności (%)	Liczba banków															
	1993	1994	1995	1996	1997	1998	1999	2000	2001	2002	2003	2004	2005	2006	03.07	
8 i powyżej	69	64	68	73	73	75	68	66	64	53	55	54	54	51	51	
z tego 30 i powyżej	24	30	26	24	20	18	17	11	15	12	9	8	6	5	4	
od 15 do 30	26	21	27	21	27	23	28	29	24	22	19	21	25	16	12	
od 12 do 15	4	5	7	15	15	14	9	12	13	8	12	13	11	18	19	
od 8 do 12	15	8	8	13	11	20	14	14	12	11	15	12	12	12	16	
poniżej 8	18	18	13	8	8	8	9	7	5	6	3	0	0	0	0	
z tego od 2 do 8	5	2	2	1	2	3	4	6	2	2	2	0	0	0	0	
od 0 do 2	0	1	0	0	0	0	0	0	1	1	0	0	0	0	0	
poniżej 0	13	15	11	7	6	5	5	1	2	3	1	0	0	0	0	
Ogółem	87	82	81	81	81	83	77	73	69	59	58	54	54	51	51	
Mediana (Me)	16,5	20,8	18,5	17,5	16,9	15,0	16,6	16,2	16,0	16,8	14,8	16,2	15,4	14,3	13,4	
Średnia arytm. (x)	9,4	11,5	11,5	12,3	12,5	11,7	13,2	12,9	15,1	13,8	13,7	15,5	14,5	13,2	12,4	

^a Przed wprowadzeniem uchwały nr 5/2001 KNB z dnia 12 grudnia 2001 r. w sprawie zakresu i szczególnych zasad wyznaczania wymogów kapitałowych (...) we współczynniku wypłacalności ujmowany był wyłącznie wymóg kapitałowy z tytułu ryzyka kredytowego, a od 31 marca 2002 r. również z tytułu ryzyka rynkowego i innych rodzajów ryzyka.

Załącznik 50 Wymogi kapitałowe z tytułu ryzyka ponoszonego przez krajowe banki komercyjne

Ryzyko	Liczba banków		Wymóg kapitałowy			
			w mln zł		w %	
	2006	03.2007	2006	03.2007	2006	03.2007
Krajowe banki komercyjne						
Kredytowe ^a	51	51	27 363,8	29 397,0	94,4	94,5
Przekroczenie limitu koncentracji zaangażowań	4	2	346,5	323,5	1,2	1,0
Rynkowe objęte modelem	0	0	0,0	0,0	0,0	0,0
Rynkowe nie objęte modelem, w tym:	24	24	987,6	1 103,6	3,4	3,5
- walutowe	8	12	30,8	70,3	0,1	0,2
- cen towarów	1	1	2,7	2,3	0,0	0,0
- cen kapitałowych papierów wartościowych,	7	6	3,4	6,5	0,0	0,0
w tym: szczególne	7	6	1,4	0,7	0,0	0,0
- szczególne instrumentów dłużnych	11	12	247,7	225,2	0,9	0,7
- ogólne stóp procentowych	21	21	702,9	799,3	2,4	2,6
Rozliczenia – dostawy oraz kontrahenta	23	23	286,0	296,8	1,0	1,0
Przekroczenie progu koncentracji kapitałowej	1	0	2,1	0,0	0,0	0,0
Inne	0	0	0,0	0,0	0,0	0,0
Całkowity wymóg kapitałowy	51	51	28 986,0	31 120,9	100,0	100,0
Banki podlegające pełnemu reżimowi adekwatności kapitałowej						
Kredytowe ^a	24	24	23 805,6	25 542,2	93,7	93,7
Przekroczenie limitu koncentracji zaangażowań	3	1	341,1	317,4	1,3	1,2
Rynkowe objęte modelem	0	0	0,0	0,0	0,0	0,0
Rynkowe nie objęte modelem, w tym:	22	22	986,1	1 102,0	3,9	4,0
- walutowe	6	10	29,3	68,6	0,1	0,3
- cen towarów	1	1	2,7	2,3	0,0	0,0
- cen kapitałowych papierów wartościowych,	7	6	3,4	6,5	0,0	0,0
w tym: szczególne	7	6	1,4	0,7	0,0	0,0
- szczególne instrumentów dłużnych	11	12	247,7	225,2	1,0	0,8
- ogólne stóp procentowych	21	21	702,9	799,3	2,8	2,9
Rozliczenia – dostawy oraz kontrahenta	23	23	286,0	296,8	1,1	1,1
Przekroczenie progu koncentracji kapitałowej	0	0	0	0,0	0	0,0
Inne	0	0	0,0	0,0	0,0	0,0
Całkowity wymóg kapitałowy	24	24	25 418,7	27 258,3	100,0	100,0
Banki podlegające uproszczonemu reżimowi adekwatności kapitałowej						
Kredytowe	27	27	3 558,2	3 854,8	99,7	99,8
Przekroczenie limitu koncentracji zaangażowań	1	1	5,4	6,1	0,2	0,2
Rynkowe objęte modelem	0	0	0,0	0,0	0,0	0,0
Rynkowe nie objęte modelem, w tym:	2	2	1,5	1,7	0,0	0,0
- walutowe	2	2	1,5	1,7	0,0	0,0
- cen towarów	0	0	0,0	0,0	0,0	0,0
Przekroczenie progu koncentracji kapitałowej	1	0	2,1	0,0	0,1	0,0
Inne	0	0	0	0,0	0,0	0,0
Całkowity wymóg kapitałowy	27	27	3 567,2	3 862,6	100,0	100,0

^a W bankach podlegających pełnemu reżimowi adekwatności kapitałowej ryzyko kredytowe dotyczy portfela bankowego.

Załącznik 51 Lista krajowych banków komercyjnych podlegających pełnemu reżimowi w zakresie adekwatności kapitałowej na 31.03.2007 r.

Lp.	Kod i nazwa banku
1	102 Powszechna Kasa Oszczędności Bank Polski SA
2	103 Bank Handlowy w Warszawie SA
3	105 ING Bank Śląski SA
4	106 Bank BPH SA
5	109 Bank Zachodni WBK SA
6	113 Bank Gospodarstwa Krajowego
7	114 BRE Bank SA
8	116 Bank Millenium SA
9	124 Bank Polska Kasa Opieki SA
10	128 HSBC Bank Polska SA
11	144 NORDEA BANK POLSKA SA
12	150 Kredyt Bank SA
13	154 Bank Ochrony Środowiska SA
14	156 Getin Bank SA
15	160 FORTIS BANK POLSKA SA
16	167 ABN AMRO BANK (Polska) SA
17	174 DZ Bank Polska SA
18	175 Raiffeisen Bank Polska SA
19	187 WestLB Bank Polska SA
20	188 Deutsche Bank Polska SA
21	194 LUKAS Bank SA
22	200 Rabobank Polska SA
23	203 Bank Gospodarki Żywnościowej SA
24	221 Bank of Tokyo Mitsubishi UFJ (Polska) SA

Załącznik 52 Liczba banków spółdzielczych w latach 1993 – 03.2007

	1996	1997	1998	1999	2000	2001	2002	2003	2004	2005	2006	03.2007	1993-03.2007	
Liczba banków na początku roku	1 510	1 394	1 295	1 189	781	680	642	605	600	596	588	584	1 663	
Liczba banków na koniec roku	1 394	1 295	1 189	781	680	642	605	600	596	588	584	584	584	
	Zmniejszenie liczby banków												Razem	
Upadłość	30 ^a	6	4	-	-	1	-	-	-	-	-	-	-	131
Likwidacja	12	15 ^b	6	1	-	-	-	-	-	-	-	-	-	48
Łączenia	74	78	96	406	99	35	35	5	3	6	4	-	-	891
Przejęcie banku przez inny bank ^c	-	-	-	1	2	2	2	-	1	2	-	-	-	10
Wznowienie działalności	-	-	-	-	-	-	-	-	-	-	-	-	-	1
Razem	116	99	106	408	101	38	37	5	4	8	4	-	-	1 079

^a W tym ogłoszona 29 lutego 1996 r. upadłość BS w Gryfowie Śląskim i 7 marca 1996 r. BS w Łobzie. Postępowania upadłościowe wobec obu banków zostały umorzone w marcu 1996 r. i październiku 1997 r.

^b W tym sprzedaż bez likwidacji KBS w Zielonej Górze.

^c W trybie art. 147, 158 ustawy Prawo bankowe.

Załącznik 53 Sektor spółdzielczy na tle sektora bankowego (stan na 31.03.2007 r.)

	Suma bilansowa		Fundusze podstawowe i uzupełniające ^c		Kredyty dla podmiotów niefinansowych netto		Depozyty gospodarstw domowych ^d		Straty ogółem ^e		Zysk netto ^f	
	w mln zł	w %	w mln zł	w %	w mln zł	w %	w mln zł	w %	w mln zł	w %	w mln zł	w %
Banki zrzeszające ^a	16 676,2	2,32	619,6	1,01	3 457,0	1,06	939,8	0,39	0,0	0,00	14,3	0,38
Banki spółdzielcze ogółem:	45 111,0	6,27	4 043,8	6,63	23 237,6	7,12	29 456,6	12,10	0,9	0,14	179,1	4,84
zrzeszone w:												
Banku Polskiej Spółdzielczości SA	24 641,6	3,43	2 325,3	3,81	11 901,1	3,65	16 047,0	6,59	0,1	0,02	100,1	2,70
Gospodarczym Banku Wielkopolski SA	13 474,0	1,87	1 120,1	1,84	7 567,9	2,32	8 575,6	3,52	0,8	0,12	53,8	1,45
Mazowieckim Banku Regionalnym SA	5 917,8	0,82	537,2	0,88	3 268,3	1,00	4 136,8	1,70	0,0	0,00	22,6	0,61
Sektor spółdzielczy ^b	61 787,2	8,59	4 663,4	7,64	26 694,6	8,18	30 396,4	12,49	0,9	0,14	193,4	5,22
Sektor bankowy	719 152,9	100,0	61 005,9	100,0	326 389,4	100,0	243 439,3	100,0	649,6	100,0	3 702,7	100,0

^a Bank Polskiej Spółdzielczości SA, Gospodarczy Bank Wielkopolski SA, Mazowiecki Bank Regionalny S.A.

^b Banki zrzeszające oraz banki spółdzielcze.

^c Bez pomniejszych.

^d Depozyty osób prywatnych, przedsiębiorców i rolników indywidualnych.

^e Strata bieżąca netto, strata z lat ubiegłych, strata w trakcie zatwierdzania.

^f Zysk bieżący.

Załącznik 54 Kredyty banków spółdzielczych dla sektora niefinansowego (w mln zł)

Rodzaje kredytów	ogółem		dla przedsiębiorstw		dla gospodarstw domowych	
	12.2006	03.2007	12.2006	03.2007	12.2006	03.2007
w rachunku bieżącym	2 895,6	3 128,3	1 184,6	1 308,0	1 704,7	1 813,6
dyskontowe	7,9	11,1	6,5	9,7	1,4	1,3
eksportowe	0,0	0,0	0,0	0,0	0,0	0,0
operacyjne	4 141,7	4 431,5	1 041,0	1 066,9	3 090,7	3 355,1
na inwestycje,	8 248,1	8 689,5	1 459,5	1 556,3	6 740,3	7 081,8
w tym centralne	0,0	0,0	0,0	0,0	X	X
na nieruchomości,	3 150,1	3 383,0	471,9	509,4	2 658,6	2 853,6
w tym mieszkaniowe	1 667,8	1 787,6	29,7	30,6	1 627,3	1 746,0
na zakup papierów wartościowych	45,9	55,8	4,9	9,7	40,9	46,1
związane z kartami kredytowymi	3,1	3,7	0,4	0,5	2,7	3,2
pozostałe kredyty i pożyczki	4 208,7	4 302,2	224,5	226,4	3 976,8	4 069,2
OGÓŁEM	22 701,1	24 005,1	4 393,4	4 686,9	18 216,0	19 223,9
dla rolnictwa	10 361,3	11 029,8	433,5	453,8	9 927,5	10 575,7
- preferencyjne	7 628,1	8 395,0	312,7	336,9	7 315,3	8 058,1
hipoteczne	8 275,2	9 012,0	1 991,0	2 200,7	6 265,6	6 794,0
kredyty i pożyczki detaliczne	2 784,3	2 725,8	X	X	2 784,3	2 725,8

Załącznik 55 Kredyty walutowe banków spółdzielczych dla sektora niefinansowego (w mln zł)

Rodzaje kredytów	ogółem		dla przedsiębiorstw		dla gospodarstw domowych	
	12.2006	03.2007	12.2006	03.2007	12.2006	03.2007
w rachunku bieżącym	0,0	0,2	0,0	0,2	0,0	0,0
dyskontowe	0,0	0,0	0,0	0,0	0,0	0,0
eksportowe	0,0	0,0	0,0	0,0	0,0	0,0
operacyjne	0,0	0,0	0,0	0,0	0,0	0,0
na inwestycje	5,6	8,0	1,7	4,1	3,7	3,7
w tym centralne	X	X	X	X	X	X
na nieruchomości,	2,2	2,1	1,4	1,3	0,8	0,8
w tym mieszkaniowe	0,6	0,6	0,0	0,0	0,6	0,6
na zakup papierów wartościowych	0,0	0,0	0,0	0,0	0,0	0,0
związane z kartami kredytowymi	0,0	0,0	0,0	0,0	0,0	0,0
pozostałe kredyty i pożyczki	2,5	2,2	0,0	0,0	2,5	2,2
OGÓŁEM	10,4	12,4	3,1	5,6	7,1	6,7
dla rolnictwa	0,0	0,0	0,0	0,0	0,0	0,0
- preferencyjne	0,0	0,0	0,0	0,0	0,0	0,0
hipoteczne	1,1	2,3	0,0	1,3	1,1	1,0
kredyty i pożyczki detaliczne	2,5	2,2	X	X	2,5	2,2

Załącznik 56 Należności banków spółdzielczych od sektora instytucji rządowych i samorządowych

	12.2006				03.2007			
	Instytucje rządowe centralne	Instytucje samorządowe	Fundusze ubezpieczeń społ.	Nierezydent	Instytucje rządowe centralne	Instytucje samorządowe	Fundusze ubezpieczeń społ.	Nierezydent
Należności brutto, w tym:	1 461,6	0,0	0,0	0,0	1 396,0	0,0	0,0	0,0
Kredyty i pożyczki	5,6	1 451,3	0,0	0,0	3,6	1 389,2	0,0	0,0
Skupione wierzytelności	0,0	7,5	0,0	0,0	0,0	5,8	0,0	0,0
Odsetki	55,9	2,8	0,0	0,0	64,1	3,1	0,0	0,0
OGÓŁEM	1 517,6	2,8	0,0	0,0	1 460,0	3,1	0,0	0,0

Załącznik 57 Lokaty i środki banków spółdzielczych w innych bankach

	12.2006			03.2007		
	ogółem	złote	waluty obce	ogółem	złote	waluty obce
Lokaty terminowe w bankach, z tego	9 951,1	9 825,3	125,8	10 894,4	10 743,1	151,3
Rezydentach	9 951,1	9 825,3	125,8	10 894,4	10 743,1	151,3
nierezydentach	0,0	0,0	0,0	0,0	0,0	0,0
Środki na rachunkach bieżących w bankach, z tego	2 507,1	2 368,2	138,9	2 409,2	2 278,9	130,4
rezydentach	2 507,1	2 368,2	138,9	2 409,2	2 278,9	130,4
nierezydentach	0,0	0,0	0,0	0,0	0,0	0,0
OGÓŁEM	12 458,2	12 193,6	264,7	13 303,7	13 022,0	281,6

Załącznik 58 Zobowiązania banków spółdzielczych wobec sektora niefinansowego (w mln zł)

	12.2006			03.2007		
	ogółem	złote	waluty obce	ogółem	złote	waluty obce
Depozyty bieżące, z tego:	14 938,3	14 819,2	119,1	15 100,2	14 976,6	123,6
przedsiębiorstw	1 833,1	1 805,8	27,3	1 584,4	1 557,0	27,4
gospodarstw domowych	12 446,4	12 355,0	91,3	12 805,3	12 709,8	95,4
instytucji niekomercyjnych działających na rzecz gospodarstw domowych	658,8	658,3	0,5	710,5	709,8	0,7
Depozyty terminowe, zablokowane i z terminem wypowiedzenia, z tego:	17 231,1	17 068,3	162,8	18 077,7	17 910,0	167,6
przedsiębiorstw	1 018,2	1 010,9	7,3	1 124,1	1 115,2	8,9
gospodarstw domowych	15 926,9	15 771,8	155,1	16 651,3	16 493,0	158,3
instytucji niekomercyjnych działających na rzecz gospodarstw domowych	286,1	285,6	0,5	302,2	301,8	0,5
Zobowiązania z tytułu zabezpieczeń pieniężnych	59,3	55,0	4,3	67,3	64,0	3,3
przedsiębiorstw	17,0	16,6	0,4	25,7	23,9	1,8
gospodarstw domowych	39,8	35,9	3,9	39,1	37,6	1,6
instytucji niekomercyjnych działających na rzecz gospodarstw domowych	2,5	2,5	0,0	2,5	2,5	0,0
Kredyty i pożyczki od przedsiębiorstw	0,0	0,0	0,0	0,0	0,0	0,0
Inne zobowiązania	6,1	6,1	0,0	6,7	6,4	0,2
Odsetki	128,8	128,4	0,5	143,3	142,7	0,5
Pozostałe zobowiązania ^a	4,1	4,1	0,0	8,4	7,7	0,7
OGÓŁEM	32 367,7	32 081,1	286,7	33 403,5	33 107,5	296,0

^a Ewidencjonowane na koncie 291.

Załącznik 59 Kapitały (fundusze) i zobowiązania podporządkowane banków spółdzielczych

	Wartość (w mln zł)		Struktura (w %)	
	12.2006	03.2007	12.2006	03.2007
Kapitał udziałowy	562,4	569,8	14,7	14,3
Należne wpłaty na kapitał podstawowy	-39,2	-37,2	-1,0	-0,9
Fundusz zasobowy	2 881,8	2 995,9	75,2	75,3
Kapitały rezerwowe	42,3	42,7	1,1	1,1
Fundusz ogólnego ryzyka	200,2	206,8	5,2	5,2
Wynik z lat ubiegłych	14,5	18,3	0,4	0,5
Fundusz z aktualizacji wyceny	111,0	108,6	2,9	2,7
Inne fundusze uzupełniające określone uchwałą KNB	0,0	0,0	0,0	0,0
Rezerwa na ryzyko i wydatki niezwiązane z podstawową działalnością banku	0,0	0,0	0,0	0,0
Zobowiązania podporządkowane przy uwzględnieniu okresu wymagalności	42,4	53,7	1,1	1,3
Pozostałe zobowiązania podporządkowane	16,8	21,3	0,4	0,5
Odsetki od zobowiązań podporządkowanych	0,0	0,1	0,0	0,0
Razem kapitały i zobowiązania podporządkowane	3 832,2	3 980,1	100,0	100,0

Załącznik 60 Dynamika wybranych składników rachunku zysków i strat banków spółdzielczych

	2003	2004	2005	2006	03.2007
	analogiczny okres roku poprzedniego = 100				
Przychody odsetkowe	80,9	110,4	112,4	99,8	114,2
Koszty odsetkowe	64,3	97,9	115,4	94,9	109,0
Wynik z tytułu odsetek	91,8	116,2	111,3	101,8	116,3
Przychody z tytułu prowizji	115,0	101,3	94,4	109,2	112,4
Koszty z tytułu prowizji	130,5	116,6	115,5	105,8	118,8
Wynik z tytułu prowizji	114,1	100,3	92,8	109,5	111,8
Wynik pozaodsetkowy	103,5	102,6	93,5	110,3	112,8
Wynik na działalności bankowej	95,6	111,4	105,6	104,2	115,2
Koszty operacyjne	102,1	106,1	106,6	105,7	108,2
w tym: koszty pracy	100,5	111,5	105,7	104,9	115,8
Wynik finansowy brutto	81,1	144,9	107,0	101,6	131,7
Wynik finansowy netto	79,0	169,8	107,2	99,5	133,5

Załącznik 61 Struktura podmiotowa należności zagrożonych (bez rezerwy obowiązkowej) banków spółdzielczych od sektora finansowego (stan na 31.03.2007 r.)

	Należności ogółem	Należności zagrożone	w tym stracone	Udział należności zagrożonych
				%
w mln zł				
Od banków ^{1/}	13 024,2	1,6	1,6	0,0%
- w Polsce ^{1/}	13 024,2	1,6	1,6	0,0%
Od inst. ubezpieczeniowych i fund. emerytalnych	0,0	0,0	0,0	0,0%
Od pozostałych instytucji pośrednictwa finansowego ^{2/}	23,9	4,3	4,3	18,1%
Od pomocniczych instytucji finansowych ^{3/}	4,7	0,0	0,0	0,5%
OGÓŁEM	13 052,8	5,9	5,9	0,0%

^{1/} Bez rezerwy obowiązkowej banków spółdzielczych w bankach zrzeszających.

^{2/} M.in. spółdzielcze kasy oszczędnościowo-kredytowe, firmy leasingowe oraz factoringowe.

^{3/} M.in. agenci ubezpieczeniowi, kantory, giełdy towarowe, fundacje finansowe.

Załącznik 62 Należności zagrożone banków spółdzielczych od sektora niefinansowego (stan na 31.07.2007 r.)

	Należności ogółem	Należności zagrożone	w tym stracone	Udział należności zagrożonych
				%
w mln zł				
Należności od przedsiębiorstw	4 724,1	292,4	136,0	6,2%
Należności od gospodarstw domowych,	19 239,4	585,4	427,7	3,0%
w tym				
od osób prywatnych	4 971,7	182,6	164,3	3,7%
od przedsiębiorców indywidualnych	3 725,4	253,8	168,2	6,8%
Należności od instytucji niek.				
dział. na rzecz gospodarstw domowych	94,3	5,8	1,9	6,2%
OGÓŁEM	24 057,8	883,7	565,6	3,7%
w tym: kredyty i pożyczki detaliczne	2 725,8	47,2		1,7%
kredyty zabezpieczone hipoteką	2 161,7	35,5	18,3	1,6%

Załącznik 63 Wymogi kapitałowe z tytułu ryzyka ponoszonego przez banki spółdzielcze^a

Rodzaj ryzyka	Liczba banków		Wymóg kapitałowy			
	12.2006	03.2007	w mln zł		w %	
			12.2006	03.2007	12.2006	03.2007
Kredytowe	584	584	2 116,1	2 247,1	99,44	99,23
Przekroczenie limitu koncentracji zaangażowań	7	4	9,0	13,8	0,42	0,61
Rynkowe, w tym:	46	62	2,1	2,7	0,10	0,12
- walutowe	46	62	2,1	2,7	0,10	0,12
- cen towarów	0	0	0,0	0,0	0,00	0,00
Inne	2	3	0,8	0,9	0,04	0,04
Całkowity wymóg kapitałowy	584	584	2 128,0	2 264,6	100,0	100,0

^aPodlegają uproszczonemu reżimowi adekwatności kapitałowej.

Załącznik 64 Udział należności zagrożonych banków spółdzielczych od sektora niefinansowego w należnościach ogółem według jakości i podmiotów (w %)

	2003	2004	2005	2006	03.2007
od przedsiębiorstw i spółek państwowych					
poniżej standardu	5,9	3,0	5,6	1,4	2,3
wątpliwe	4,8	2,9	9,3	5,9	3,3
stracone	2,6	1,8	1,5	0,3	2,8
zagrożone ogółem	13,3	7,6	16,5	7,7	8,4
od przedsiębiorstw i spółek prywatnych					
poniżej standardu	2,7	2,2	2,4	2,2	2,0
wątpliwe	2,0	1,7	1,5	1,3	1,3
stracone	6,4	4,6	4,1	3,1	2,9
zagrożone ogółem	11,0	8,6	8,1	6,6	6,2
od przedsiębiorców indywidualnych					
poniżej standardu	2,1	1,9	1,7	1,2	1,6
wątpliwe	1,6	1,3	1,4	1,0	0,7
stracone	8,4	6,8	5,6	4,8	4,5
zagrożone ogółem	12,2	10,0	8,7	7,0	6,8
od osób prywatnych					
poniżej standardu	2,1	0,2	0,2	0,2	0,2
wątpliwe	1,2	0,1	0,1	0,1	0,1
stracone	5,7	5,0	4,2	3,4	3,3
zagrożone ogółem	8,9	5,3	4,6	3,7	3,7
od rolników indywidualnych					
poniżej standardu	0,7	0,6	0,4	0,3	0,3
wątpliwe	0,5	0,5	0,3	0,2	0,2
stracone	1,8	1,5	1,5	1,0	0,9
zagrożone ogółem	3,0	2,6	2,2	1,5	1,4
od instytucji niekomercyjnych					
poniżej standardu	6,5	0,9	1,4	0,7	3,9
wątpliwe	1,2	2,8	0,0	0,0	0,3
stracone	11,5	6,9	4,7	2,6	2,0
zagrożone ogółem	19,2	10,6	6,2	3,3	6,2
Ogółem					
poniżej standardu	1,6	1,0	1,0	0,8	0,8
wątpliwe	1,1	0,7	0,7	0,5	0,5
stracone	4,5	3,8	3,3	2,5	2,4
zagrożone ogółem	7,2	5,5	4,9	3,8	3,7

Załącznik 65 Struktura banków spółdzielczych według współczynnika wypłacalności

Współczynnik wypłacalności (%)	Liczba banków													
	1994	1995	1996	1997	1998	1999	2000	2001	2002	2003	2004	2005	2006	03.2007
8 i powyżej	1 188	1 144	1 074	1 119	1 086	738	652	632	595	598	593	587	584	583
z tego 30 i powyżej	60	61	22	16	17	21	26	41	36	44	35	60	46	42
od 15 do 30	689	613	380	384	379	267	264	299	284	285	281	273	268	264
od 12 do 15	241	217	267	310	310	205	153	122	125	118	130	134	129	121
od 8 do 12	198	253	405	409	380	245	209	170	150	151	147	120	141	156
poniżej 8	424	366	320	176	103	43	28	10	10	2	3	1	0	1
z tego od 2 do 8	94	119	169	120	80	34	24	8	9	2	2	1	0	1
od 0 do 2	21	32	26	17	7	3	0	0	1	0	0	0	0	0
poniżej 0	309	215	125	39	16	6	4	2	0	0	1	0	0	0
Ogółem	1 612	1 510	1 394	1 295	1 189	781	680	642	605	600	596	588	584	584
Mediana	14,2	14,0	11,7	12,4	12,9	13,5	13,8	15,4	15,5	15,8	15,7	16,1	15,7	15,3
Średnia	2,2	8,4	8,8	11,1	11,8	12,8	12,8	13,9	13,4	14,2	14,1	14,7	14,0	13,9

Załącznik 66 Fundusze własne banków spółdzielczych

	Wartość w mln zł						Dynamika funduszy (rok poprzedni=100)				
	2002	2003	2004	2005	2006	03.2007	2003	2004	2005	2006	03.2007
Fundusze podstawowe	2 094,3	2 433,5	2 683,8	3 129,7	3 650,6	3 855,6	116,2	110,3	116,6	116,6	105,6
Fundusze uzupełniające	139,4	138,6	142,5	148,1	153,4	162,3	99,4	102,8	103,9	103,6	105,8
Pozycje pomniejszające fundusze własne	153,1	132,2	112,4	94,9	74,4	71,8	86,4	85,0	84,4	78,4	96,5
Fundusze własne	2 080,6	2 439,9	2 713,9	3 182,9	3 729,7	3 946,1	117,3	111,2	117,3	117,2	105,8

Załącznik 67 Rozkład liczby banków spółdzielczych według funduszy własnych^a

Fundusze własne (tys. euro)	2003		2004		2005		2006		03.2007	
	Liczba banków	Udział	Liczba banków	Udział	Liczba banków	Udział	Liczba banków	Udział	Liczba banków	Udział
fw < 100	0	0,0	1	0,2	-	-	-	-	-	-
100 ≤ fw < 200	0	0,0	1	0,2	-	-	-	-	-	-
200 ≤ fw < 300	0	0,0	2	0,3	-	-	-	-	-	-
300 ≤ fw < 400	46	7,7	17	2,9	2	0,3	-	-	-	-
400 ≤ fw < 500	69	11,5	52	8,7	2	0,3	-	-	-	-
500 ≤ fw < 600	83	13,8	66	11,1	70	11,9	28	4,8	17	2,9
600 ≤ fw < 700	58	9,7	69	11,6	54	9,2	40	6,8	37	6,3
700 ≤ fw < 800	49	8,2	49	8,2	51	8,7	35	6,0	35	6,0
800 ≤ fw < 900	39	6,5	52	8,7	51	8,7	49	8,4	41	7,0
900 ≤ fw < 1000	29	4,8	39	6,5	41	7,0	45	7,7	41	7,0
1000 ≤ fw	227	37,8	248	41,6	317	53,9	387	66,3	413	70,7
Razem	600	100,0	596	100,0	588	100,0	584	100,0	584	100,0
fw < 500	115	19,2	73	12,2	4	0,7	-	-	-	-
fw < 1000	373	62,2	348	58,4	271	46,1	197	33,7	172	29,5

^a Kurs PLN/EUR z dnia 29 grudnia 2006 r.

Załącznik 68 Podstawowe informacje o bankach w przeliczeniu na euro (stan na 31.03.2007 r.)

	Banki komercyjne	w tym: z przewagą kapitału		Banki spółdzielcze	Sektor bankowy
		polskiego	zagranicznego ^a		
mln euro (1 EUR = 3,8695 PLN)					
Aktywa (wartość bilansowa)	174 193,5	43 965,6	130 227,9	11 658,1	185 851,6
Kredyty dla podmiotów niefinansowych (wartość bilansowa)	78 886,0	19 653,5	59 232,5	6 079,1	84 965,1
Papiery wartościowe	36 184,2	8 821,5	27 362,7	826,7	37 010,9
Depozyty podmiotów niefinansowych	89 877,7	24 272,0	65 605,7	8 574,2	98 451,9
w tym: gospodarstw domowych	55 299,8	19 462,4	35 837,4	7 612,5	62 912,3
Fundusze podstawowe i uzupełniające ^b , w tym	14 720,8	3 179,4	11 541,4	1 045,0	15 765,8
- fundusze podstawowe	13 745,1	3 118,0	10 627,1	1 003,1	14 748,2
- w tym: kapitał zakładowy	3 365,4	838,1	2 527,3	137,7	3 503,1
Fundusze własne ^b	12 460,1	2 678,1	9 782,0	1 019,8	13 479,9
Wynik finansowy brutto	1 095,1	271,6	823,5	56,2	1 151,3
Wynik finansowy netto	893,9	218,2	675,7	46,3	940,2

^a w tym oddziały instytucji kredytowych.^b bez oddziałów instytucji kredytowych.