



**RAPORT O STANIE SEKTORA UBEZPIECZEŃ  
PO I KWARTALE 2016 ROKU**

**URZĄD KOMISJI NADZORU FINANSOWEGO**  
Warszawa, 08 lipca 2016 r.

Słowa kluczowe: ZAKŁADY UBEZPIECZEŃ, ZAKŁADY REASEKURACJI,  
WYPŁACALNOŚĆ

## Wstęp

1 stycznia 2016 r. weszła w życie ustawa z dnia 11 września 2015 r. o działalności ubezpieczeniowej i reasekuracyjnej (Dz. U. z 2015 r., poz. 1844 z późn. zm.; dalej: ustawa o działalności ubezpieczeniowej i reasekuracyjnej), wprowadzająca do polskiego systemu prawnego zasady dyrektywy Wypłacalność II<sup>1</sup>. Spowodowało to wiele zmian zarówno w funkcjonowaniu zakładów ubezpieczeń i zakładów reasekuracji, jak i w sposobie prowadzenia nadzoru nad sektorem ubezpieczeniowym. Wprowadzony system wypłacalności uwzględnia profil ryzyka, na jakie narażone są zakłady ubezpieczeń i zakłady reasekuracji w toku prowadzonej działalności. Zakłady ubezpieczeń i zakłady reasekuracji zobowiązane są m.in. do posiadania odpowiednich środków własnych na pokrycie dwóch wymogów kapitałowych: dopuszczonych środków własnych (DŚW) na pokrycie kapitałowego wymogu wypłacalności (ang. *Solvency Capital Requirement* – SCR) oraz dopuszczonych podstawowych środków własnych (DPŚW) na pokrycie minimalnego wymogu kapitałowego (ang. *Minimum Capital Requirement* – MCR). Zmieniony został również zakres sprawozdań przekazywanych przez zakłady ubezpieczeń do organu nadzoru.

Zmiany te istotnie wpłynęły również na kształt raportu o sektorze ubezpieczeniowym. Wzorem raportów z okresów poprzednich, zaprezentowano w nim podstawowe informacje dotyczące wyników finansowych sektora ubezpieczeń zagregowane na podstawie sprawozdań finansowych i statystycznych za I kwartał 2016 r. oraz tendencje zaobserwowane w sektorze ubezpieczeń w ciągu tego okresu wraz z próbą wyjaśnienia i uzasadnienia zidentyfikowanych zmian.

Początkowe rozdziały raportu – dotyczące przychodów i kosztów działalności oraz wyników działalności zakładów ubezpieczeń i zakładów reasekuracji, jak również informacja o pozycjach bilansowych – zostały opracowane na podstawie sprawozdawczości dla celów rachunkowości. Natomiast rozdział dotyczący wypłacalności zakładów ubezpieczeń opracowany został na podstawie sprawozdawczości dla celów wypłacalności (wg Wypłacalność II). W tej części raportu brak jest odniesień do okresów przeszłych, ze względu na brak stosownych regulacji przed 1 stycznia 2016 r.

---

<sup>1</sup> Dyrektywa Parlamentu Europejskiego i Rady 2009/138/WE w sprawie podejmowania i prowadzenia działalności ubezpieczeniowej i reasekuracyjnej (Wypłacalność II), Dz.U. L 335 z 15.12.2010, s. 48)

## SPIS TREŚCI

WSTĘP	3
1.	PODMIOTY RYNKU UBEZPIECZENIOWEGO .....5
2.	PRZYCHODY I KOSZTY ZAKŁADÓW UBEZPIECZEŃ .....6
2.1.	PRZYCHODY ZAKŁADÓW UBEZPIECZEŃ .....6
2.1.1.	PRZYCHODY Z TYTUŁU SKŁADKI PRZYPISANEJ BRUTTO .....6
2.1.2.	PRZYCHODY Z DZIAŁALNOŚCI LOKACYJNEJ ..... 10
2.2.	KOSZTY ZAKŁADÓW UBEZPIECZEŃ ..... 11
2.2.1.	ODSZKODOWANIA I ŚWIADCZENIA WYPŁACONE..... 11
2.2.2.	KOSZTY DZIAŁALNOŚCI UBEZPIECZENIOWEJ ..... 15
2.2.3.	KOSZTY ZWIĄZANE Z DZIAŁALNOŚCIĄ LOKACYJNĄ ..... 17
2.3.	WYNIKI ZAKŁADÓW UBEZPIECZEŃ ..... 18
2.3.1.	WYNIK TECHNICZNY ..... 18
2.3.2.	WYNIK Z DZIAŁALNOŚCI LOKACYJNEJ ..... 20
2.3.3.	WYNIK FINANSOWY NETTO ..... 21
3.	BILANS ZAKŁADÓW UBEZPIECZEŃ ..... 23
3.1.	AKTYWA ZAKŁADÓW UBEZPIECZEŃ ..... 23
3.1.1.	LOKATY ZAKŁADÓW UBEZPIECZEŃ (LOKATY Z POZYCJI B AKTYWÓW)..... 24
3.2.	PASYWA ZAKŁADÓW UBEZPIECZEŃ ..... 25
3.2.1.	KAPITAŁY WŁASNE ZAKŁADÓW UBEZPIECZEŃ..... 26
3.2.2.	REZERWY TECHNICZNO-UBEZPIECZENIOWE BRUTTO..... 27
3.3.	PORÓWNANIE WYBRANYCH POZYCJI BILANSOWYCH DLA CELÓW RACHUNKOWOŚCI I WYPŁACALNOŚCI ..... 30
4.	WYPŁACALNOŚĆ ZAKŁADÓW UBEZPIECZEŃ ..... 32
4.1.	STRUKTURA RYZYKA WEDŁUG KAPITAŁOWEGO WYMAGU WYPŁACALNOŚCI ..... 32
4.2.	WSKAŹNIKI WYPŁACALNOŚCI W SKALI SEKTORA ..... 34
SPIS TABEL	..... 36
SPIS WYKRESÓW	..... 37

## 1. Podmioty rynku ubezpieczeniowego

Na koniec I kwartału 2016 r. zezwolenie na prowadzenie działalności ubezpieczeniowej w Polsce posiadało 61 krajowych zakładów ubezpieczeń – 28 zakładów ubezpieczeń działu I (ubezpieczenia na życie) i 32 zakłady ubezpieczeń działu II (pozostałe ubezpieczenia osobowe i ubezpieczenia majątkowe) oraz 1 zakład reasekuracji (**PTR S.A.**).

Wśród krajowych zakładów ubezpieczeń działalność ubezpieczeniową prowadziło 27 zakładów ubezpieczeń na życie, 32 zakłady ubezpieczeń osobowych i majątkowych oraz 1 zakład reasekuracji.

Różnica w liczbie zakładów posiadających zezwolenie do prowadzenia działalności wynika z faktu, iż jeden zakład ubezpieczeń znajduje się w dobrowolnej likwidacji od grudnia 2010 r., tj. **UNIVERSUM Towarzystwo Ubezpieczeń na Życie S.A. w likwidacji.**

W I kwartale 2016 r. działalność ubezpieczeniową rozpoczęły zakłady: **PKO TU S.A.** (05.01.2016), **TUW POLSKI ZAKŁAD UBEZPIECZEŃ WZAJEMNYCH** (29.02.2016) oraz **TUW MEDICUM** (09.03.2016).

## 2. Przychody i koszty zakładów ubezpieczeń

### 2.1. Przychody zakładów ubezpieczeń<sup>2</sup>

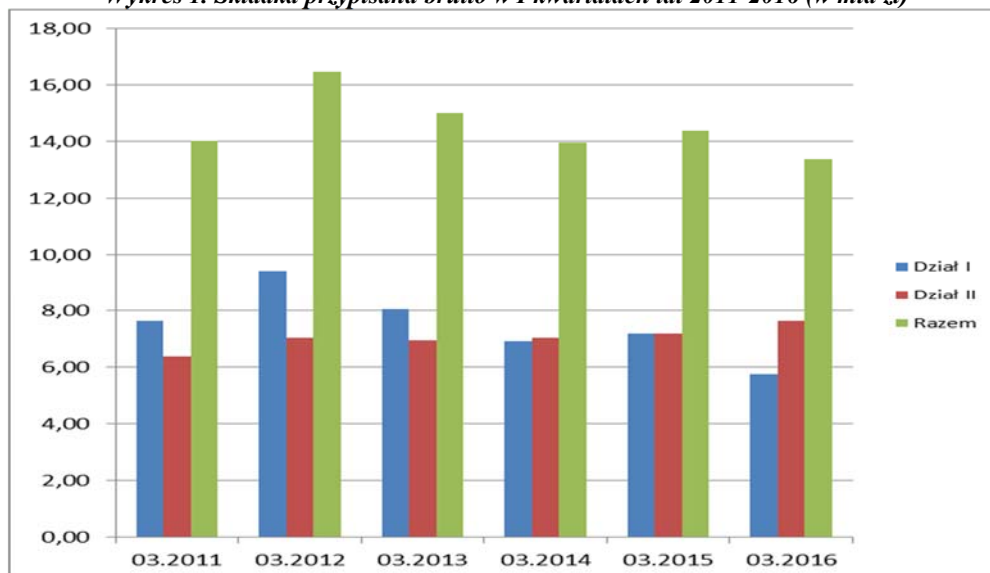
Zakłady ubezpieczeń uzyskały w I kwartale 2016 r. przychody w wysokości 18,69 mld zł. W strukturze przychodów zakładów ubezpieczeń dominuje składka przypisana brutto (71,67% przychodów ogółem), niezrealizowane zyski z lokat (9,82%) oraz przychody z lokat (7,45%).

#### 2.1.1. Przychody z tytułu składki przypisanej brutto

W okresie pierwszego kwartału 2016 roku składka przypisana brutto<sup>3</sup> zakładów ubezpieczeń wyniosła 13,39 mld zł i była o 6,84% (0,98 mld zł) niższa, niż w analogicznym okresie poprzedniego roku. W dziale I nastąpił 20 procentowy spadek składki, natomiast dział II odnotował 6 procentowy wzrost przypisu składki.

**Składka przypisana sektora ubezpieczeń na koniec I kwartału 2016 r. wyniosła 13,39 mld zł i była niższa o 0,98 mld zł niż w I kwartale 2015 r.**

*Wykres 1. Składka przypisana brutto w I kwartałach lat 2011-2016 (w mld zł)*



*Źródło: Sprawozdania finansowe i statystyczne zakładów ubezpieczeń*

#### ■ Składka zakładów ubezpieczeń na życie (dział I)

Na koniec I kwartału 2016 r. składka przypisana brutto zakładów ubezpieczeń na życie wyniosła 5,75 mld zł i była niższa o 20,01% (o 1,44 mld zł) w porównaniu z analogicznym okresem 2015 r.

Pośród grup ubezpieczeń działu I największy spadek składki przypisanej brutto – o 1,12 mld zł (o 31,58%) – wystąpił w grupie 3 (ubezpieczenia na życie związane z UFK)<sup>4</sup>. Zmniejszenie składki nastąpiło również w grupie 1 (ubezpieczenia na życie),

<sup>2</sup> Zakłady ubezpieczeń działu I i działu II oraz zakład reasekuracji działu II, dalej zwane zakładami ubezpieczeń.

Wyniki zakładu reasekuracji PTR S.A. uwzględnione zostały w wynikach zakładów ubezpieczeń działu II.

<sup>3</sup> Szczegółowe informacje o składce przypisanej brutto poszczególnych zakładów ubezpieczeń znajdują się w załączniku nr 1.

<sup>4</sup> Zgodnie z załącznikiem do ustawy o działalności ubezpieczeniowej i reasekuracyjnej grupę 3 działu I stanowią ubezpieczenia na życie, jeżeli są związane z ubezpieczeniowym funduszem kapitałowym, a także ubezpieczenia na życie, w których świadczenie zakładu ubezpieczeń jest ustalone w oparciu o określone indeksy lub inne wartości bazowe, dalej zwane ubezpieczeniami na życie związane z UFK.

gdzie przypis składki był niższy o 15,48% (0,35 mld zł) niż w analogicznym okresie poprzedniego roku (spadek z 2,25 mld zł do 1,90 mld zł).

Należy wskazać, iż od dnia 1 stycznia 2016 r. w związku z wejściem w życie ustawy o działalności ubezpieczeniowej i reasekuracyjnej nastąpiła zmiana klasyfikacji produktów w grupie 1 i 3 zgodnie z załącznikiem do przedmiotowej ustawy, co jednocześnie miało też wpływ na spadek składki przypisanej brutto w grupie 1.

Minimalnie niższa składka o 1,18 mln zł (3,52%) wystąpiła w grupie 4 (ubezpieczenia rentowe).

Pozostałe dwie grupy zanotowały wzrosty składki. W grupie 5 (ubezpieczenia wypadkowe i chorobowe) składka zwiększyła się o 30,39 mln zł (o 2,30%). Natomiast w grupie 2 o 0,95 mln zł (o 3,34%).

### ■ Koncentracja sektora ubezpieczeń działu I

W dziale I udział 5 największych zakładów ubezpieczeń na koniec I kwartału 2016 roku wyniósł 60,58% i był o 3,79 p.p. wyższy niż w analogicznym okresie 2015 roku.

*Tabela 1. Zakłady ubezpieczeń działu I o największych udziałach w rynku (mierzonych wielkością składki przypisanej brutto) w I kwartałach 2015 i 2016 r.*

Lp.	Zakład ubezpieczeń	03.2015	Zakład ubezpieczeń	03.2016
1	PZU ŻYCIE SA	28,43%	PZU ŻYCIE SA	34,49%
2	AVIVA TUnŻ S.A.	7,78%	AVIVA TUnŻ S.A.	8,51%
3	OPEN LIFE TU ŻYCIE S.A.	7,49%	METLIFE TUnŻIR S.A.	6,40%
4	METLIFE TUnŻIR S.A.	7,39%	NATIONALE-NEDERLANDEN TUnŻ S.A.	5,64%
5	TUnŻ WARTA S.A.	5,70%	GENERALI ŻYCIE T.U. S.A.	5,55%
<b>Razem</b>		<b>56,79%</b>	<b>Razem</b>	<b>60,58%</b>

*Źródło: Sprawozdania finansowe i statystyczne zakładów ubezpieczeń*

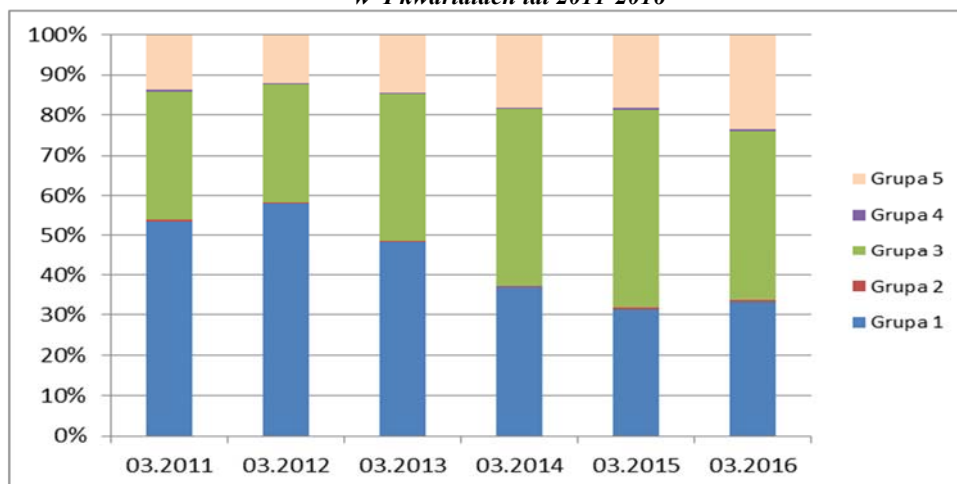
**Udział w rynku 5 największych zakładów działu I wyniósł 60,58%.**

### ■ Struktura ubezpieczeń bezpośrednich działu I

W strukturze ubezpieczeń bezpośrednich działu I w I kwartale 2016 r. dominowały ubezpieczenia z grupy 3 (ubezpieczenia na życie związane z UFK) stanowiące 42,30% łącznej składki, gdzie 13,79% aktywów UFK (7,71 mld zł) stanowią umowy ubezpieczenia na życie związane z UFK lokujące środki finansowe w instrumenty strukturyzowane lub instrumenty pochodne w związku z oferowaniem ubezpieczeniowych produktów o charakterze inwestycyjnym. Drugą pozycję zajmowały ubezpieczenia na życie (grupa 1) stanowiące 33,14% składki przypisanej brutto. Kolejną pozycję zajmowały uzupełniające ubezpieczenia wypadkowe i chorobowe (grupa 5), stanowiące 23,49% składki. Udział ubezpieczeń rentowych (grupa 4) i posagowych (grupa 2) był nieznaczny i wynosił odpowiednio 0,56% i 0,51% składki przypisanej brutto działu I z ubezpieczeń bezpośrednich.

**W strukturze ubezpieczeń działu I przeważały ubezpieczenia z grupy 3, stanowiące 42,30% składki całego działu**

*Wykres 2. Struktura składki przypisanej brutto z ubezpieczeń bezpośrednich działu I w I kwartałach lat 2011-2016*



*Źródło: Sprawozdania finansowe i statystyczne zakładów ubezpieczeń*

Analizując zmiany w strukturze składki przypisanej brutto w I kwartale 2016 r. w stosunku do analogicznego okresu ubiegłego roku można zauważyć spadek udziału ubezpieczeń z grupy 3 (ubezpieczenia na życie związane z UFK) o 7,13 p.p. przy wzroście udziału pozostałych grup ubezpieczeniowych. Udział grupy 5 (uzupełniające ubezpieczenia wypadkowe i chorobowe) jest większy o 5,13 p.p. W grupie 1 (ubezpieczenia na życie) nastąpiło zwiększenie udziału w składce działu o 1,79 p.p. Minimalny wzrost odnotowała grupa 2 (ubezpieczenia posagowe) i grupa 4 (ubezpieczenia rentowe) - odpowiednio o 0,12 p.p. i 0,10 p.p.

Zakłady ubezpieczeń na życie w I kwartale 2016 r. osiągnęły składkę przypisaną brutto z tytułu ubezpieczeń grupowych w wysokości 2,09 mld zł, a z tytułu ubezpieczeń indywidualnych 3,65 mld zł. W stosunku do I kwartału 2015 r. składka z tytułu ubezpieczeń grupowych zmniejszyła się o 0,80 mld zł, a składka z tytułu ubezpieczeń indywidualnych o 0,65 mld zł. Spośród 27 zakładów ubezpieczeń działu I, 10 (13 w I kwartale 2015 r.) miało powyżej 50% udziału składki z ubezpieczeń grupowych w swoim portfelu.

Składka przypisana brutto z tytułu wpłat jednorazowych w I kwartale 2016 r. osiągnęła poziom 1,66 mld zł i zmniejszyła się w stosunku do poprzedniego okresu o 1,30 mld zł. Natomiast składka płacona okresowo wyniosła w badanym okresie 4,07 mld zł i spadła o 0,15 mld zł. Dziewięć zakładów ubezpieczeń działu I (10 w I kwartale 2015 r.) wykazało powyżej 50% udziału składek jednorazowych w całym portfelu.

#### ■ Składka zakładów ubezpieczeń pozostałych osobowych i majątkowych (dział II)

Wysokość składki przypisanej brutto zakładów ubezpieczeń działu II po pierwszym kwartale 2016 r. wyniosła 7,65 mld zł i w porównywaniu ze składką w analogicznym okresie 2015 r. była wyższa o 6,32% (o 0,45 mld zł).

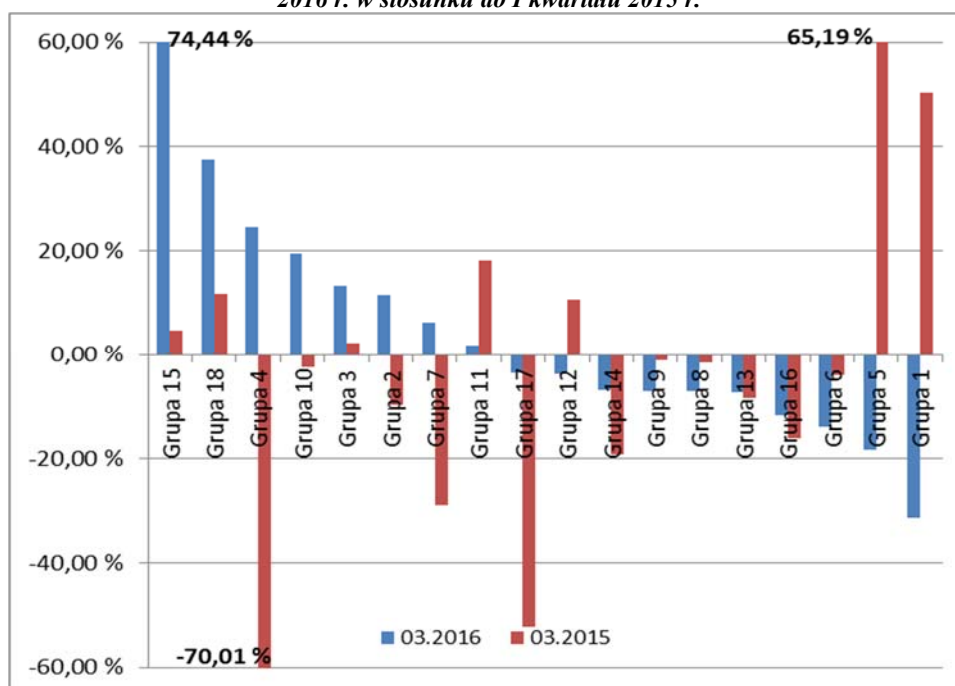
Wzrost składki przypisanej brutto w dziale II w stosunku do analogicznego okresu 2015 r. odnotowano w ośmiu grupach ubezpieczeń. Największy miał miejsce w grupie 10 (OC komunikacyjna) o 377,72 mln zł do poziomu 2,32 mld zł oraz w grupie 3 (auto-casco) o 184,13 mln zł do wartości 1,56 mld zł. Wzrost składki powyżej 50 mln zł wystąpił również w grupie 15 (gwarancja ubezpieczeniowa) oraz w grupie 18 (ubezpieczenia świadczenia pomocy)

Największy spadek przypisu składki brutto w dziale II w stosunku do analogicznego okresu 2015 r. wystąpił w grupie 1 (ubezpieczenia wypadku), zebrano o 131,05 mln zł mniej składki. W grupie 8 (ubezpieczenia szkód spowodowanych żywiołami) zanotowano spadek o 76,57 mln zł. Powyżej 40 mln zł odnotowano spadek składki w grupie 13 (OC pozostała) oraz w grupie 9 (ubezpieczenia pozostałych szkód rzeczowych).

**Składka przypisana brutto w dziale II była wyższa o 6,32% w stosunku do analogicznego okresu roku ubiegłego i wyniosła 7,65 mld zł**



Wykres 3. Zmiana składki przypisanej brutto w poszczególnych grupach działu II w I kwartale 2016 r. w stosunku do I kwartala 2015 r.



Źródło: Sprawozdania finansowe i statystyczne zakładów ubezpieczeń

### Koncentracja sektora ubezpieczeń działu II

W I kwartale 2016 roku w dziale II udział w rynku 5 największych zakładów ubezpieczeń wyniósł 71,25%, co stanowiło wzrost o 3,67 p.p. w porównaniu z analogicznym okresem ubiegłego roku.

Tabela 2. Zakłady ubezpieczeń działu II o największych udziałach w rynku (mierzonych wielkością składki przypisanej brutto) w I kwartałach 2015 i 2016 r.

Lp.	Zakład ubezpieczeń	03.2015	Zakład ubezpieczeń	03.2016
1	PZU SA	31,01%	PZU SA	35,50%
2	TUIR WARTA S.A.	13,62%	STU ERGO HESTIA SA	12,96%
3	STU ERGO HESTIA SA	12,47%	TUIR WARTA S.A.	12,48%
4	TUIR ALLIANZ POLSKA S.A.	6,37%	TUIR ALLIANZ POLSKA S.A.	5,94%
5	UNIQA TU S.A.	4,11%	GENERALI T.U.S.A.	4,37%
<b>Razem</b>		<b>67,58%</b>	<b>Razem</b>	<b>71,25 %</b>

Źródło: Sprawozdania finansowe i statystyczne zakładów ubezpieczeń

### Struktura ubezpieczeń bezpośrednich działu II

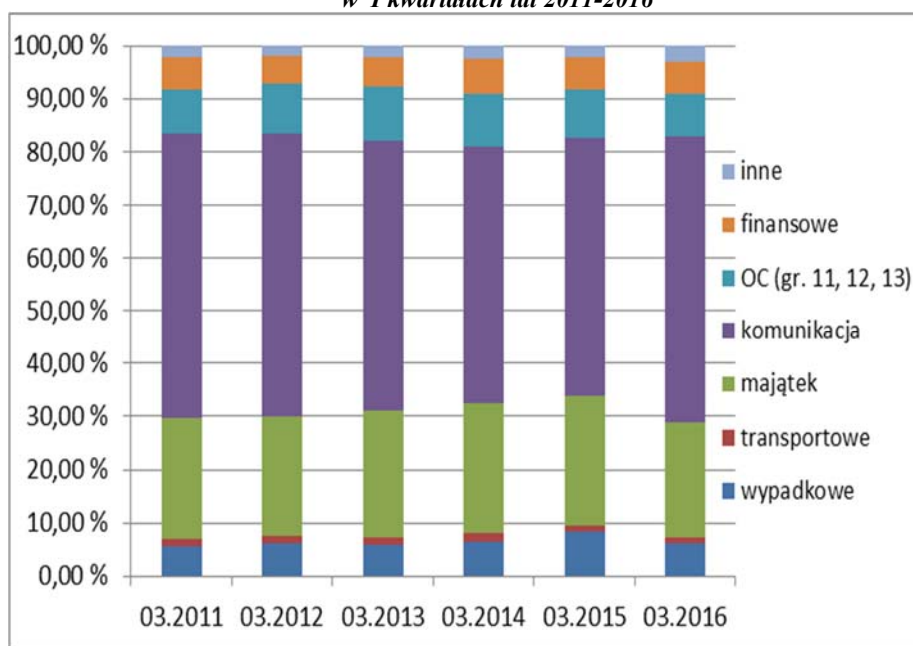
W strukturze pozostałych ubezpieczeń osobowych i majątkowych bezpośrednich w I kwartale 2016 r. dominowały ubezpieczenia komunikacyjne (grupa 3 i 10), stanowiące łącznie 54,06% składki przypisanej brutto działu II z działalności bezpośredniej, przy czym udział ubezpieczeń OC posiadaczy pojazdów mechanicznych wyniósł 32,28%, natomiast ubezpieczeń auto-casco 21,78%. Drugą pozycję zajmowały ubezpieczenia majątkowe (grupa 8 i 9), które stanowiły łącznie 21,46% składki. Na kolejnych miejscach znajdowały się ubezpieczenia odpowiedzialności cywilnej (grupy 11-13) o udziale 8,12%, ubezpieczenia wypadkowe i chorobowe (grupa 1 i 2) o udziale 6,27% oraz ubezpieczenia finansowe (grupa 14-16) o udziale 6,05%, z czego sama grupa 15, ubezpieczenie gwarancji stanowiła 1,89% łącznej składki.

14 zakładów działu II wykazało wzrost składki w stosunku do analogicznego okresu 2015 r.

udział ubezpieczeń i wyniósł 71,25%

W strukturze ubezpieczeń bezpośrednich działu II dominowały ubezpieczenia komunikacyjne stanowiące łącznie 54,06% składki działu

**Wykres 4. Struktura składki przypisanej brutto z ubezpieczeń bezpośrednich działu II w I kwartałach lat 2011-2016**



Źródło: Sprawozdania finansowe i statystyczne zakładów ubezpieczeń

Porównując strukturę rynku ubezpieczeń bezpośrednich działu II po I kwartale 2016 r. z analogicznym okresem 2015 r. należy wskazać, że największy spadek udziału, o 2,13 p.p. zanotowały ubezpieczenia grupy 1 (ubezpieczenia wypadku). Następnie grupy 8 (ubezpieczenia szkód spowodowanych żywiołami) o 1,85 p.p. Natomiast największy wzrost o 3,84 p.p. dotyczył ubezpieczeń grupy 10 (OC komunikacyjna).

### 2.1.2. Przychody z działalności lokacyjnej

Przychody z działalności lokacyjnej, z lokat na ryzyko zakładu ubezpieczeń oraz na ryzyko ubezpieczających w I kwartale 2016 r. wyniosły 3,23 mld zł, co stanowiło spadek o 12,79% (tj. o 0,47 mld zł) w porównaniu z I kwartałem 2015 r. W dziale I przychody z działalności lokacyjnej spadły o 20,72%, tj. o 0,65 mld zł, na co największy wpływ miało zmniejszenie się pozycji przychody z lokat w jednostkach podporządkowanych z udziałów i akcji (o 0,23 mld zł) oraz niezrealizowanych zysków z lokat (o 0,18 mld zł).

W dziale II przychody z działalności lokacyjnej wzrosły o 29,67%, tj. o 0,17 mld zł, na co znaczny wpływ miało zwiększenie się pozycji niezrealizowanych zysków z lokat (o 0,10 mld zł) oraz wyniku dodatniego z realizacji lokat (o 0,08 mld zł).

Na przychody z działalności lokacyjnej ogółem na koniec I kwartału 2016 r. składają się niezrealizowane zyski z lokat (56,86%) oraz przychody z lokat (43,14%). W dziale I największą pozycją w lokatach były niezrealizowane zyski z lokat (63,76%), a w dziale II wynik dodatni z realizacji lokat (34,87%).

W strukturze przychodów z lokat zakładów ubezpieczeń ogółem dominuje wynik dodatni z realizacji lokat (47,26%) oraz dłużne papiery wartościowe (41,53%).

**Przychody z działalności lokacyjnej sektora ubezpieczeń spadły o 12,79%**

*Tabela 3. Zestawienie przychodów z działalności lokacyjnej zakładów ubezpieczeń (w mln zł)  
w I kwartałach 2015 i 2016 r.*

Wyszczególnienie	Dział I				Dział II			
	03.2015	03.2016	Zmiana w %	Zmiana	2014	2015	Zmiana w %	Zmiana
<b>Razem</b>	<b>3 119,22</b>	<b>2 473,00</b>	<b>-20,72%</b>	<b>-646,22</b>	<b>582,56</b>	<b>755,40</b>	<b>29,67%</b>	<b>172,84</b>
<b>I. Przychody z lokat</b>	<b>1 366,78</b>	<b>896,19</b>	<b>-34,43%</b>	<b>-470,60</b>	<b>423,71</b>	<b>496,51</b>	<b>17,18%</b>	<b>72,80</b>
1. Przychody z lokat w nieruchomości	0,67	0,51	-23,48%	-0,16	4,87	4,56	-6,43%	-0,31
2. Przychody z lokat w jednostkach podporządkowanych	229,67	0,00	-100,00%	-229,67	0,60	1,89	214,65%	1,29
2.1. z udziałów i akcji	229,43	0,00	-100,00%	-229,43	0,02	0,01	-45,57%	-0,01
2.2. z pożyczek i dłużnych papierów wartościowych	0,25	0,00	-100,00%	-0,25	0,58	1,88	222,21%	1,30
2.3. z pozostałych lokat	0,00	0,00	0,00%	0,00	0,00	0,00	0,00%	0,00
3. Przychody z innych lokat finansowych	598,54	500,85	-16,32%	-97,70	229,87	224,64	-2,28%	-5,23
3.1. z udziałów, akcji, innych papierów wartościowych o zmiennej kwocie dochodu oraz jednostek uczestnictwa i certyfikatów inwestycyjnych w funduszach inwestycyjnych	83,90	78,40	-6,56%	-5,50	4,63	4,36	-5,72%	-0,26
3.2. z dłużnych papierów wartościowych oraz innych papierów wartościowych o stałej kwocie dochodu	423,54	360,03	-14,99%	-63,51	220,80	218,30	-1,13%	-2,50
3.3. z lokat terminowych w instytucjach kredytowych	74,85	53,87	-28,03%	-20,98	-10,09	-14,51	43,72%	-4,41
3.4. z pozostałych lokat	16,25	8,55	-47,39%	-7,70	14,54	16,48	13,38%	1,94
4. Wynik dodatni z rewaloryzacji lokat	0,19	0,00	-99,40%	-0,19	3,69	2,03	-44,87%	-1,66
5. Wynik dodatni z realizacji lokat	537,70	394,82	-26,57%	-142,88	184,67	263,38	42,62%	78,71
<b>II. Niezrealizowane zyski z lokat</b>	<b>1 752,44</b>	<b>1 576,81</b>	<b>-10,02%</b>	<b>-175,63</b>	<b>158,85</b>	<b>258,89</b>	<b>62,98%</b>	<b>100,04</b>

*Źródło: Sprawozdania finansowe i statystyczne zakładów ubezpieczeń*

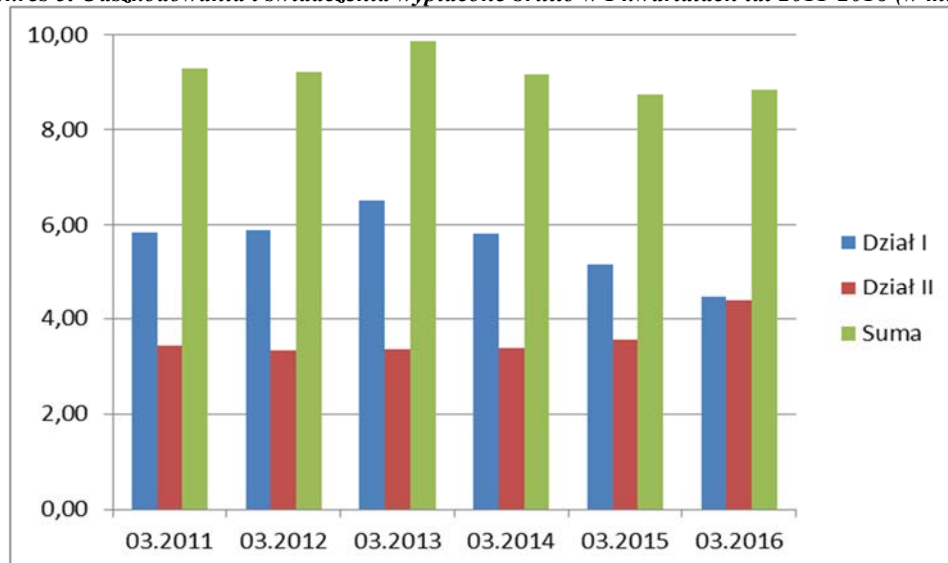
## 2.2. Koszty zakładów ubezpieczeń

Łączne koszty zakładów ubezpieczeń w pierwszym kwartale 2016 r. wyniosły 18,06 mld zł. W strukturze kosztów zakładów ubezpieczeń dominowały odszkodowania i świadczenia wypłacone brutto (48,95% łącznych kosztów) oraz koszty akwizycji i koszty administracyjne (19,25% łącznych kosztów).

### 2.2.1. Odszkodowania i świadczenia wypłacone

Główną pozycję kosztów zakładów ubezpieczeń stanowiły koszty związane z wypłatą odszkodowań i świadczeń wynikających z umów ubezpieczenia. W okresie I kwartału 2016 r. zakłady ubezpieczeń wypłaciły w ujęciu brutto 8,84 mld zł odszkodowań i świadczeń wraz z kosztami likwidacji szkód i windykacji regresów. W porównaniu z analogicznym okresem 2015 r. wartość ta zwiększyła się o 0,11 mld zł, czyli o 1,30%.

Wykres 5. Odszkodowania i świadczenia wypłacone brutto w I kwartałach lat 2011-2016 (w mld zł)



Źródło: Sprawozdania finansowe i statystyczne zakładów ubezpieczeń

#### ■ Odszkodowania i świadczenia wypłacone zakładów ubezpieczeń na życie

W dziale I w ciągu pierwszego kwartału 2016 r. wypłacone zostały odszkodowania i świadczenia brutto w wysokości 4,46 mld zł (50,49% łącznych świadczeń brutto sektora ubezpieczeń), co stanowi kwotę o 0,71 mld zł (o 13,66%) niższą niż w analogicznym okresie 2015 r.

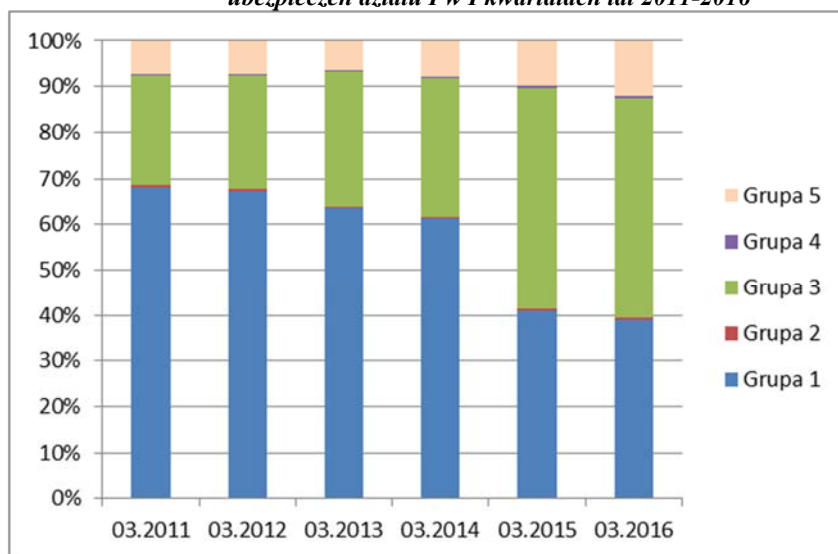
**Wartość wypłaconych świadczeń w dziale I spadła o 13,66%**

Z punktu widzenia poszczególnych grup ubezpieczeń spadek wartości odszkodowań i świadczeń wypłaconych brutto spowodowany był głównie niższymi wypłatami w ramach grupy 1 (ubezpieczenia na życie) – o 0,38 mld zł, tj. o 17,91%, z poziomu 2,11 mld zł do poziomu 1,73 mld zł oraz grupy 3 (ubezpieczenia na życie związane z UFK) – o 0,36 mld zł, tj. o 14,26% z poziomu 2,50 mld zł do 2,14 mld zł.

Wzrost wartości odszkodowań i świadczeń wypłaconych brutto nastąpił jedynie w grupie 5 (ubezpieczenia wypadkowe i chorobowe) – o 0,03 mld zł, tj. o 5,52%, z poziomu 0,51 mld zł do poziomu 0,54 mld zł.

W pierwszym kwartale 2016 r. utrzymuje się tendencja zapoczątkowana w I kwartale 2015 r., zgodnie z którą wyższe odszkodowania i świadczenia działu I wypłacane są z tytułu ubezpieczeń grupy 3, a nie z tytułu ubezpieczeń grupy 1. Udział obu grup w odszkodowaniach i świadczeniach działu I jest nadal bardzo duży (dla grupy 1 wyniósł 38,84%, a dla grupy 3 – 48,00%).

**Wykres 6. Struktura odszkodowań i świadczeń wypłaconych brutto według grup ubezpieczeń działu I w I kwartałach lat 2011-2016**



Źródło: Sprawozdania finansowe i statystyczne zakładów ubezpieczeń

#### ■ Odszkodowania i świadczenia wypłacone zakładów ubezpieczeń pozostałych osobowych i majątkowych

W dziale II w okresie pierwszego kwartału 2016 r. odszkodowania i świadczenia wypłacone brutto wyniosły 4,38 mld zł i w porównaniu z analogicznym okresem roku poprzedniego ich wartość wzrosła o 23,03%, czyli o 0,82 mld zł.

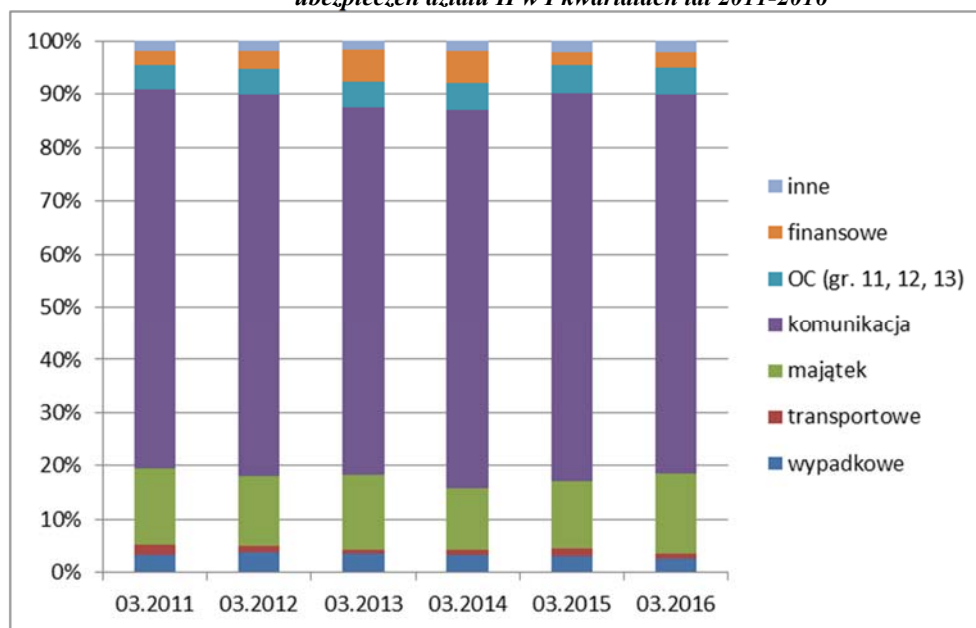
Z punktu widzenia poszczególnych grup ubezpieczeń wzrost wartości odszkodowań i świadczeń wypłaconych brutto spowodowany był przede wszystkim większymi wypłatami w grupie 10 (OC komunikacyjna) – o 0,33 mld zł, tj. o 20,39%, z poziomu 1,61 mld zł do poziomu 1,94 mld zł, w grupie 9 (ubezpieczenia pozostałych szkód rzeczowych) – o 0,16 mld zł, tj. o 94,88% z poziomu 0,17 mld zł do 0,33 mld zł oraz w grupie 3 (AC komunikacyjna) – o 0,10 mld zł, tj. o 10,17%, z poziomu 0,95 mld zł do poziomu 1,05 mld zł.

Największy spadek wartości wypłaconych odszkodowań i świadczeń w dziale II odnotowano w grupie 11 (ubezpieczenia OC statków powietrznych) – o 0,01 mld zł, tj. o 81,46% z poziomu 0,01 mld zł do poziomu 0,002 mld zł oraz w grupie 6 (ubezpieczenia żeglugi morskiej) – o 0,01 mld zł, tj. o 19,56%, z poziomu 0,03 mld zł do poziomu 0,02 mld zł.

Najwyższe odszkodowania i świadczenia działu II, podobnie jak w analogicznym okresie roku ubiegłego, wypłacono z tytułu ubezpieczeń komunikacyjnych (grupa 10 i 3). Udział obu grup w odszkodowaniach i świadczeniach działu II jest nadal bardzo duży (dla grupy 10 wyniósł 46,25%, a dla grupy 3 – 25,09%).

**Wartość wypłaconych odszkodowań i świadczeń w dziale II wzrosła o 23,03%**

Wykres 7. Struktura odszkodowań i świadczeń wypłaconych brutto według grup ubezpieczeń działu II w I kwartałach lat 2011-2016



Źródło: Sprawozdania finansowe i statystyczne zakładów ubezpieczeń

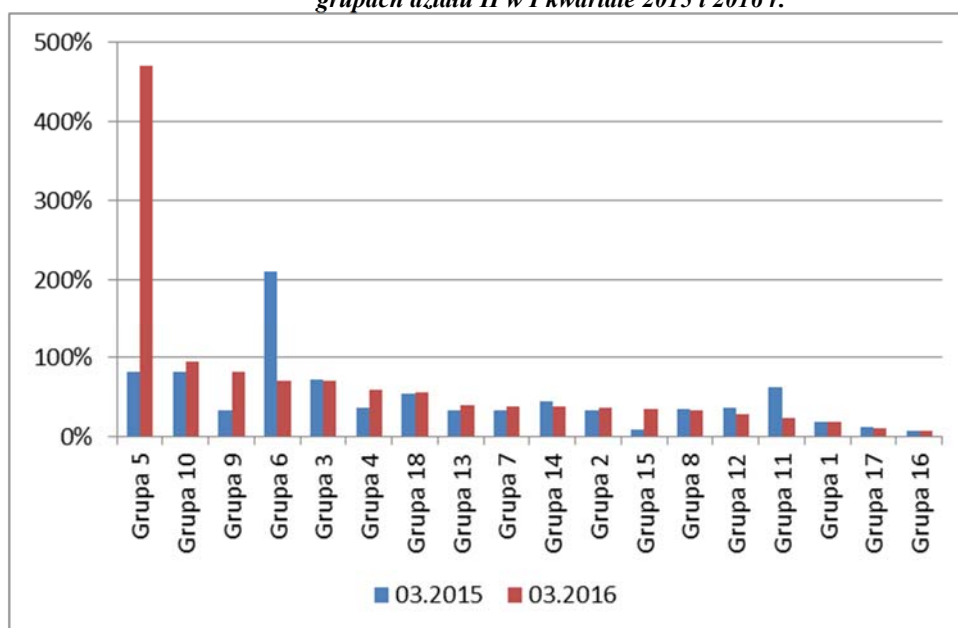
#### ■ Wskaźnik szkodowości na udziale własnym

Wskaźnik szkodowości na udziale własnym wskazuje, jaką część składki zarobionej zakład ubezpieczeń przeznaczają na wypłatę odszkodowań i świadczeń powiększonych o zmianę stanu rezerw na niewypłacone odszkodowania i świadczenia.

Wskaźnik szkodowości na udziale własnym działu II w okresie pierwszego kwartału 2016 r. wzrósł w porównaniu z analogicznym okresem ubiegłego roku z 58,63% do 65,22%, tj. o 6,58 p.p. Oznacza to, iż zakłady ubezpieczeń tego działu przeznaczyły na wypłatę odszkodowań i świadczeń powiększonych o zmianę stanu rezerw na niewypłacone odszkodowania i świadczenia 65,22% składki zarobionej na udziale własnym. Kształtowanie się wskaźnika szkodowości w poszczególnych grupach ubezpieczeń przedstawia poniższy wykres.

**Zakłady ubezpieczeń działu II na wypłatę odszkodowań i świadczeń przeznaczyły prawie 65,22% składki zarobionej**

Wykres 8. Kształtowanie się wskaźnika szkodowości na udziale własnym w poszczególnych grupach działu II w I kwartale 2015 i 2016 r.



Źródło: Sprawozdania finansowe i statystyczne zakładów ubezpieczeń

### 2.2.2. Koszty działalności ubezpieczeniowej

Znaczącą pozycję wśród wydatków zakładów ubezpieczeń zajmują koszty działalności ubezpieczeniowej, które obejmują saldo kosztów akwizycji, kosztów administracyjnych oraz prowizji reasekuracyjnych i udziałów w zyskach reasekuratorów.

W okresie pierwszego kwartału 2016 r. koszty działalności ubezpieczeniowej, po uwzględnieniu otrzymanych prowizji reasekuracyjnych, osiągnęły wartość 3,17 mld zł, co stanowiło spadek w stosunku do I kwartału 2015 r. o 6,33%, tj. o 0,21 mld zł.

Zakłady ubezpieczeń poniosły na swoją działalność koszty w wysokości blisko 28,34 zł z każdych 100 zł składki zarobionej na udziale własnym (ok. 27,24 zł w I kwartale 2015 r.). W ubezpieczeniach na życie koszty wyniosły ok. 23,38 zł (ok. 22,37 zł w I kwartale 2015 r.), natomiast w ubezpieczeniach pozostałych osobowych i majątkowych ok. 33,54 zł (ok. 33,52 zł w I kwartale 2015 r.).

Łącznie koszty administracyjne i akwizycji w pierwszym kwartale 2016 r. wyniosły 3,48 mld zł i w porównaniu z analogicznym okresem roku ubiegłego spadły o 3,57%, tj. o 0,13 mld zł.

**Koszty działalności ubezpieczeniowej wzrosły o 0,87%**

**Zakłady ubezpieczeń poniosły na swoją działalność koszty w wysokości blisko 28,34 zł z każdych 100 zł składki**

Wykres 9. Koszty działalności ubezpieczeniowej w I kwartałach lat 2011-2016 (w mld zł)



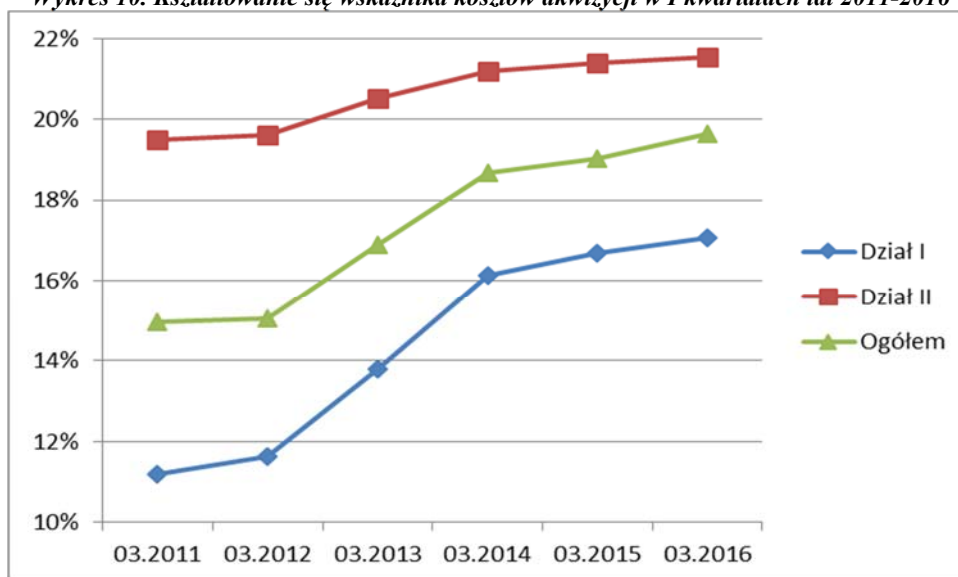
Źródło: Sprawozdania finansowe i statystyczne zakładów ubezpieczeń

**Koszty akwizycji** obejmują m.in. wszelkie koszty związane z zawieraniem i odnawianiem umów ubezpieczenia (np. prowizje agencyjne, koszty badań lekarskich, koszty ekspertyz). Obejmują one również płacone cedentom prowizje reasekuracyjne i udziały w zyskach.

W trakcie pierwszego kwartału 2016 r. koszty akwizycji w zakładach ubezpieczeń ogółem osiągnęły kwotę 2,63 mld zł i były niższe o 3,94% (tj. o 0,11 mld zł) w stosunku do analogicznego okresu poprzedniego roku. Koszty akwizycji łącznie stanowiły 19,63% składki przypisanej brutto sektora ubezpieczeń, co oznacza wzrost o 0,59 p.p. w stosunku do I kwartału 2015 r.

- Koszty akwizycji w dziale I wyniosły 0,98 mld zł (spadek o 18,12% w stosunku do I kwartału 2015 r.) i stanowiły 17,07% składki przypisanej brutto działu I (wzrost o 0,40 p.p.).
- Koszty akwizycji w dziale II wyniosły 1,65 mld zł (wzrost o 7,10% w stosunku do I kwartału 2015 r.) i stanowiły 21,55% składki przypisanej brutto działu II (wzrost o 0,16 p.p.).

Wykres 10. Kształtowanie się wskaźnika kosztów akwizycji w I kwartałach lat 2011-2016



Źródło: Sprawozdania finansowe i statystyczne zakładów ubezpieczeń

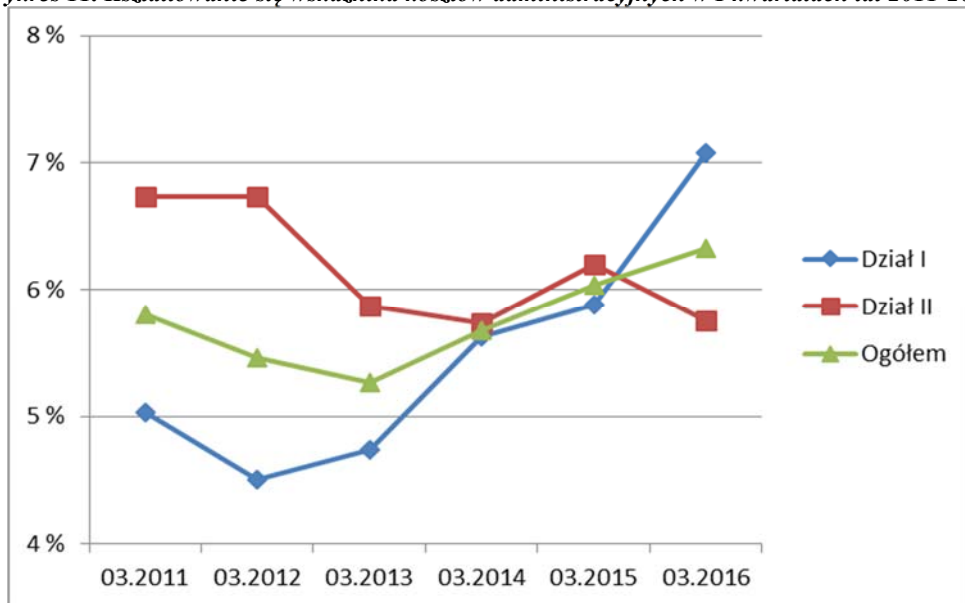


**Koszty administracyjne** obejmują koszty zarządu i administracji oraz ogólne koszty dotyczące działalności ubezpieczeniowej, takie jak: koszty utrzymania biur, koszty usług obcych, wynagrodzenia, koszty zużycia energii itp.

Koszty administracyjne sektora ubezpieczeń w okresie pierwszego kwartału 2016 r. wyniosły 0,85 mld zł i w porównaniu z analogicznym okresem roku ubiegłego spadły o 2,39%. Koszty te ogółem stanowiły 6,32% składki przypisanej brutto sektora ubezpieczeń (6,03% w I kwartale 2015 r.).

- Koszty administracyjne w dziale I wyniosły 0,41 mld zł, a ich udział w składce przypisanej brutto w dziale I wyniósł 7,08% (5,87% w analogicznym okresie ubiegłego roku).
- Koszty administracyjne w dziale II wyniosły 0,44 mld zł, a ich udział w składce przypisanej brutto w dziale II wyniósł 5,75% (6,20% w analogicznym okresie ubiegłego roku).

*Wykres 11. Kształtowanie się wskaźnika kosztów administracyjnych w I kwartałach lat 2011-2016*



*Źródło: Sprawozdania finansowe i statystyczne zakładów ubezpieczeń*

### 2.2.3. Koszty związane z działalnością lokacyjną

Koszty związane z działalnością lokacyjną wszystkich zakładów ubezpieczeń na koniec pierwszego kwartału 2016 r. wyniosły 1,82 mld zł, co stanowiło wzrost o 60,16% w porównaniu z I kwartałem 2015 r., kiedy to osiągnęły one wartość 1,13 mld zł.

W strukturze kosztów związanych z działalnością lokacyjną ogółem dominują niezrealizowane straty na lokatach, które stanowiły 55,49% kosztów oraz wynik ujemny z realizacji lokat - 41,40%.

W dziale I koszty z lokat w I kwartale 2016 r. wyniosły 1,35 mld zł i zwiększyły się prawie dwukrotnie w stosunku do I kwartału 2015 r., na co znaczny wpływ miał wzrost o 0,43 mld zł wyniku ujemnego z realizacji lokat.

W dziale II koszty z lokat wyniosły 0,46 mld zł i zwiększyły się w stosunku do poprzedniego okresu o 0,02 mld zł.

**Koszty działalności lokacyjnej wzrosły o 60,16%**

Tabela 4. Zestawienie kosztów związanych z działalnością lokacyjną zakładów ubezpieczeń  
(w mln zł) w I kwartałach 2015 i 2016 r.

Wyszczególnienie	Dział I				Dział II			
	03.2015	03.2016	Zmiana w %	Zmiana	03.2015	03.2016	Zmiana w %	Zmiana
<b>Razem</b>	<b>690,20</b>	<b>1 350,68</b>	<b>95,69%</b>	<b>660,47</b>	<b>443,15</b>	<b>464,53</b>	<b>4,83%</b>	<b>21,39</b>
<b>I. Koszty działalności lokacyjnej</b>	<b>191,34</b>	<b>621,59</b>	<b>224,86%</b>	<b>430,25</b>	<b>139,56</b>	<b>186,41</b>	<b>33,57%</b>	<b>46,85</b>
1. Koszty utrzymania nieruchomości	1,38	0,57	-58,61%	-0,81	5,69	3,80	-33,27%	-1,89
2. Pozostałe koszty działalności lokacyjnej	36,30	33,30	-8,27%	-3,00	15,68	16,13	2,89%	0,45
3. Wynik ujemny z rewaloryzacji lokat	1,89	1,97	4,12%	0,08	2,08	0,74	-64,70%	-1,35
4. Wynik ujemny z realizacji lokat	151,77	585,76	285,95%	433,99	116,10	165,74	42,75%	49,64
<b>II. Niezrealizowane straty na lokatach</b>	<b>498,86</b>	<b>729,08</b>	<b>46,15%</b>	<b>230,22</b>	<b>303,59</b>	<b>278,12</b>	<b>-8,39%</b>	<b>-25,46</b>

Źródło: Sprawozdania finansowe i statystyczne zakładów ubezpieczeń

## 2.3. Wyniki zakładów ubezpieczeń

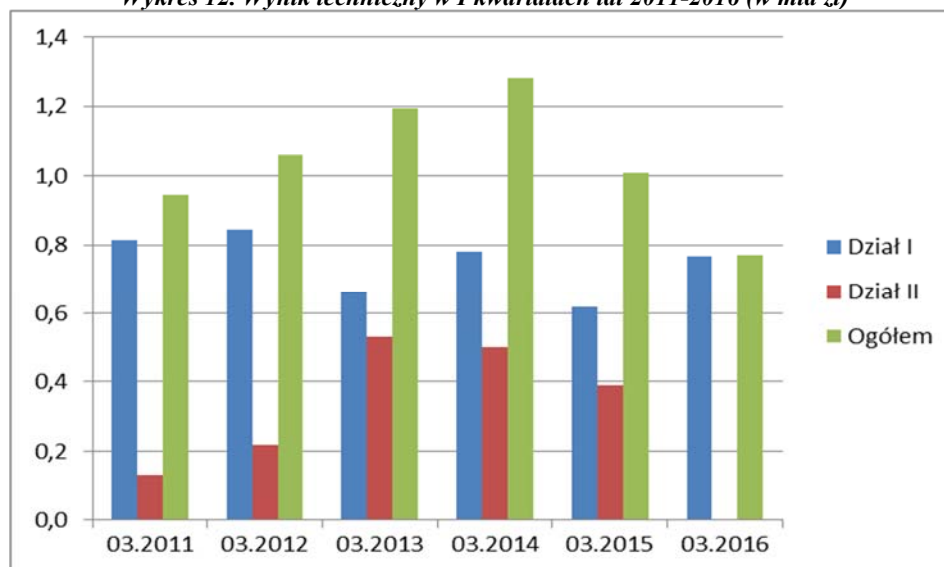
### 2.3.1. Wynik techniczny

W pierwszym kwartale 2016 r. zakłady ubezpieczeń odnotowały zysk techniczny<sup>5</sup> na poziomie 0,77 mld zł, co stanowiło spadek o 23,43%, tj. o 0,24 mld zł w stosunku do analogicznego okresu ubiegłego roku. Duży spadek zysku technicznego miał miejsce w dziale II ubezpieczeń (pozostałych osobowych i majątkowych), natomiast w dziale I (na życie) odnotowano wzrost zysku.

**Zysk techniczny sektora ubezpieczeń był o 23,43% niższy niż rok wcześniej**

- W dziale ubezpieczeń na życie zysk techniczny wyniósł 0,77 mld zł (wzrost o 23,87%, tj. o 0,15 mld zł w stosunku do I kwartału 2015 r.).
- W dziale ubezpieczeń pozostałych osobowych i majątkowych zysk techniczny wyniósł 0,004 mld zł (spadek o 98,84%, tj. o 0,38 mld zł w stosunku do I kwartału 2015 r.).

Wykres 12. Wynik techniczny w I kwartałach lat 2011-2016 (w mld zł)



Źródło: Sprawozdania finansowe i statystyczne zakładów ubezpieczeń

<sup>5</sup> Szczegółowe informacje o wyniku technicznym poszczególnych zakładów ubezpieczeń znajdują się w załączniku nr 2.

### ■ Wynik techniczny zakładów ubezpieczeń na życie

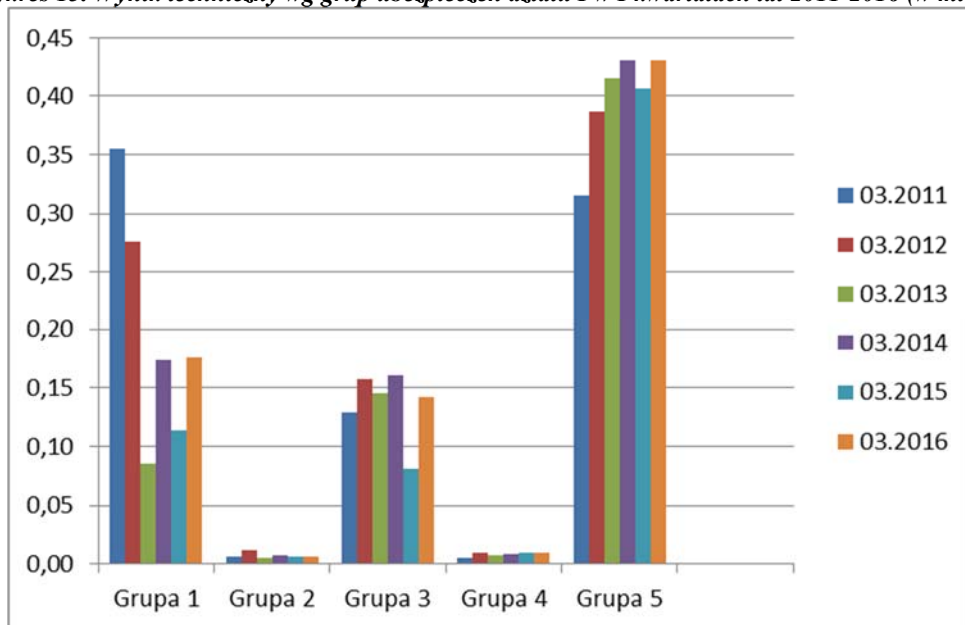
W pierwszym kwartale 2016 r. nastąpił wzrost zysku technicznego w dziale I o 23,87% w stosunku do analogicznego okresu roku ubiegłego.

Z punktu widzenia wyników w poszczególnych grupach ubezpieczeń, o poprawie zysku technicznego zdecydował wzrost zysku w grupie 1 (ubezpieczenia na życie) – o 0,07 mld zł (z kwoty 0,11 mld zł do kwoty 0,18 mld zł) oraz w grupie 3 (ubezpieczenia na życie związane z UFK) – o 0,06 mld zł (z kwoty 0,08 mld zł do kwoty 0,14 mld zł). Wzrost zysku technicznego zarówno w grupie 1 jak i w grupie 3 wynikał głównie ze spadku świadczeń wypłaconych brutto oraz kosztów akwizycji.

Niewielki spadek wyniku technicznego odnotowano jedynie w grupie 4 (ubezpieczenia rentowe) – o 14 tys. zł.

**W dziale I nastąpił wzrost wyniku technicznego o 23,87% w porównaniu z analogicznym okresem 2015 r.**

Wykres 13. Wynik techniczny wg grup ubezpieczeń działu I w I kwartałach lat 2011-2016 (w mld zł)



Źródło: Sprawozdania finansowe i statystyczne zakładów ubezpieczeń

### ■ Wynik techniczny zakładów ubezpieczeń pozostałych osobowych i majątkowych

W okresie pierwszego kwartału 2016 r. nastąpił spadek zysku technicznego w dziale II o 98,84% w stosunku do analogicznego okresu roku ubiegłego.

Z punktu widzenia wyników poszczególnych grup ubezpieczeń, o pogorszeniu zysku technicznego zdecydował spadek wyniku w grupach 10 (OC komunikacyjna) i 9 (ubezpieczenia pozostałych szkód rzeczowych).

W przypadku grupy 10 strata wyniosła 0,32 mld zł i zwiększyła się w stosunku do I kwartału 2015 r. o 0,26 mld zł, natomiast w porównaniu z ostatnimi trzema miesiącami 2015 roku strata ta zmniejszyła się o 0,11 mld zł (w I kwartale 2015 r. strata wyniosła 0,06 mld zł, natomiast w ostatnich trzech miesiącach 2015 r. strata wyniosła 0,43 mld zł).

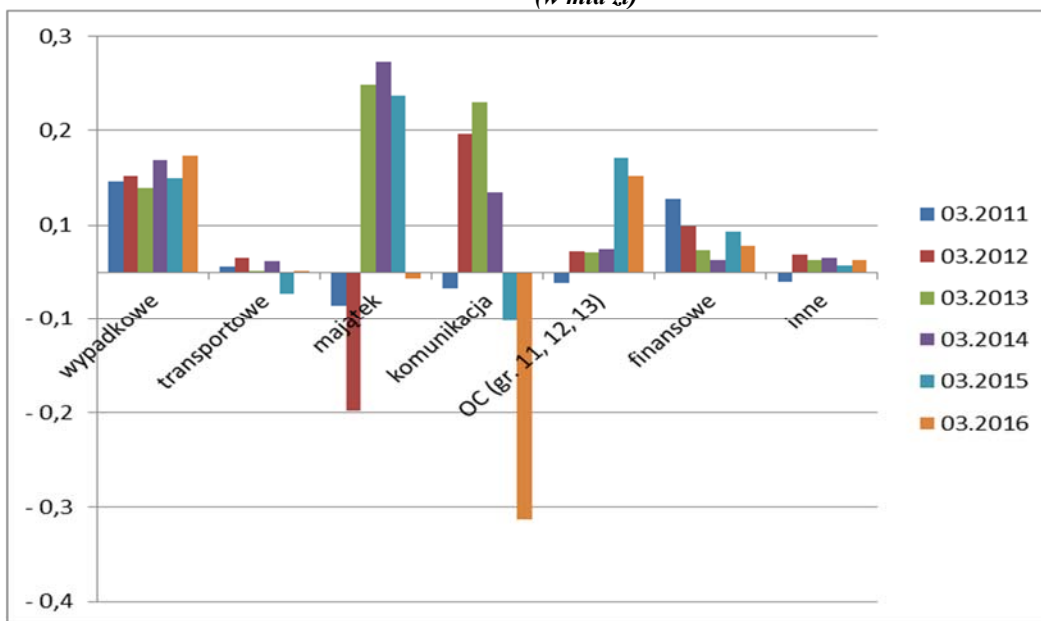
W grupie 9 nastąpił spadek wyniku technicznego o 0,21 mld zł (z zysku w wysokości 0,08 zł w I kwartale 2015 r. do straty w wysokości 0,13 mld zł w I kwartale 2016 r.).

**W dziale II nastąpił spadek wyniku technicznego o 98,84% w porównaniu z analogicznym okresem 2015 r.**

Pogorszenie wyników zarówno w grupie 10 jak i grupie 9 w porównaniu z I kwartałem 2015 r. wynikało głównie ze wzrostu odszkodowań wypłaconych brutto (odpowiednio o 0,33 mld zł w grupie 10 i 0,16 mld zł w grupie 9).

Z drugiej strony nastąpiła poprawa zysku technicznego w grupie 3 (ubezpieczenia autocasco) – o 0,04 mld zł (z kwoty 0,01 mld zł do kwoty 0,05 mld zł), a wynikała ona głównie ze wzrostu przypisu składki. Podkreślić należy, że nastąpiła tu zmiana tendencji, gdyż w grupie 3 notowano do tej pory spadki.

*Wykres 14. Wynik techniczny wg grup ubezpieczeń działu II w I kwartałach lat 2011-2016 (w mld zł)*



*Źródło: Sprawozdania finansowe i statystyczne zakładów ubezpieczeń*

### 2.3.2. Wynik z działalności lokacyjnej

Należy zauważyć, że w przypadku zakładów ubezpieczeń na życie działalność lokacyjna jest ujęta w technicznym rachunku ubezpieczeń, więc omawiany powyżej wynik techniczny tego działu prezentuje zarówno wynik z działalności ubezpieczeniowej, jak i lokacyjnej. Wynik z działalności lokacyjnej ogółem wynosił na koniec pierwszego kwartału 2016 r. 1,41 mld zł i zmniejszył się o 44,98%. Zakłady ubezpieczeń wykazały zysk z działalności lokacyjnej wynoszący odpowiednio: 1,12 mld zł (spadek o 1,31 mld zł) w dziale I oraz 0,29 mld zł (wzrost o 0,15 mld zł) w dziale II.

*Tabela 5. Zestawienie przychodów i kosztów z działalności lokacyjnej zakładów ubezpieczeń (w mln zł) w I kwartałach 2015 i 2016 r.*

Wyszczególnienie	Dział I				Dział II			
	03.2015	03.2016	Zmiana w %	Zmiana	03.2015	03.2016	Zmiana w %	Zmiana
<b>Wynik z działalności lokacyjnej</b>	<b>2 429,02</b>	<b>1 122,32</b>	<b>-53,80%</b>	<b>-1 306,70</b>	<b>139,41</b>	<b>290,87</b>	<b>108,64%</b>	<b>151,46</b>
Przychody z działalności lokacyjnej	3 119,22	2 473,00	-20,72%	-646,22	582,56	755,40	29,67%	172,84
Koszty związane z działalnością lokacyjną	690,20	1 350,68	95,69%	660,47	443,15	464,53	4,83%	21,39

*Źródło: Sprawozdania finansowe i statystyczne zakładów ubezpieczeń*

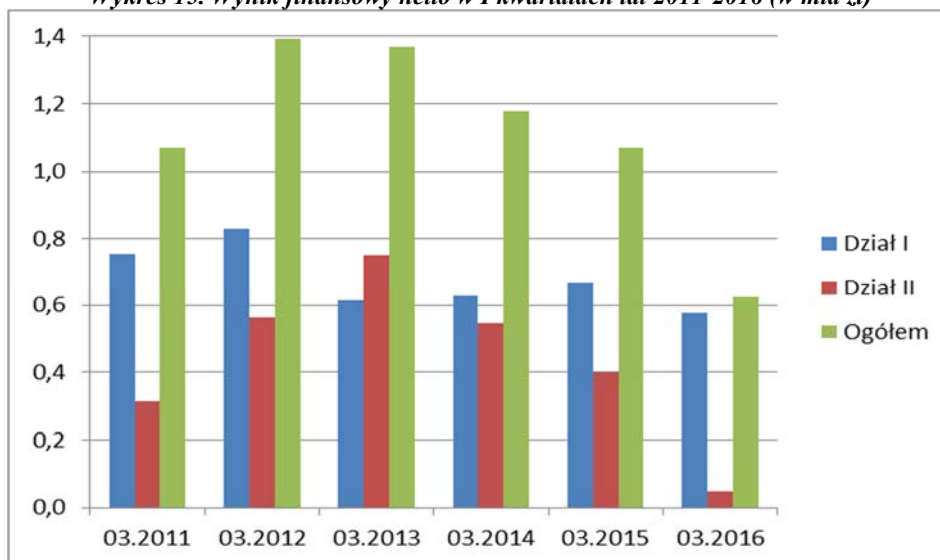
### 2.3.3. Wynik finansowy netto

Wynik finansowy<sup>6</sup> netto sektora ubezpieczeń w okresie pierwszego kwartału 2016 r. wyniósł 0,63 mld zł i spadł o 41,34%, tj. o 0,44 mld zł w porównaniu z analogicznym okresem 2015 r.

**Wynik finansowy sektora ubezpieczeń spadł o 41,34%**

- Wynik finansowy netto działu I wyniósł 0,58 mld zł i w porównaniu z I kwartałem 2015 r. spadł o 13,42%
- Wynik finansowy netto działu II osiągnął wartość 0,05 mld zł i w odniesieniu do I kwartału 2015 r. spadł o 88,09%.

Wykres 15. Wynik finansowy netto w I kwartałach lat 2011-2016 (w mld zł)



Źródło: Sprawozdania finansowe i statystyczne zakładów ubezpieczeń

#### ■ Wskaźniki rentowności

Wskaźniki rentowności obrazują relacje zachodzące pomiędzy wynikami finansowymi zakładu ubezpieczeń w odniesieniu do różnych kategorii ekonomicznych, mają więc za zadanie ocenę zysku osiągniętego z poniesionych nakładów. Wskaźniki rentowności określają wielkość wyniku finansowego (brutto lub netto) przypadającą na jednostkę zaangażowanych w zakładzie ubezpieczeń kapitałów własnych, aktywów ogółem czy składki przypisanej brutto. W przypadku odnotowanego zysku określają stopę zwrotu ze środków będących w dyspozycji zakładu ubezpieczeń bądź z działalności ubezpieczeniowej.

Tabela 6. Kształtowanie się wybranych wskaźników rentowności w I kwartałach 2015 i 2016 r.

Nazwa wskaźnika <sup>7</sup>	Ogółem		Dział I		Dział II	
	03.2015	03.2016	03.2015	03.2016	03.2015	03.2016
Wskaźnik rentowności sprzedaży (ROS)	7,42%	4,67%	9,29%	10,06%	5,55%	0,62%
Wskaźnik rentowności kapitałów własnych (ROE)	3,01%	1,82%	5,03%	4,68%	1,80%	0,22%
Wskaźnik rentowności aktywów (ROA)	0,59%	0,35%	0,63%	0,56%	0,54%	0,06%

Źródło: Sprawozdania finansowe i statystyczne zakładów ubezpieczeń

<sup>6</sup> Szczegółowe informacje o wyniku finansowym netto poszczególnych zakładów ubezpieczeń znajdują się w załączniku nr 2.

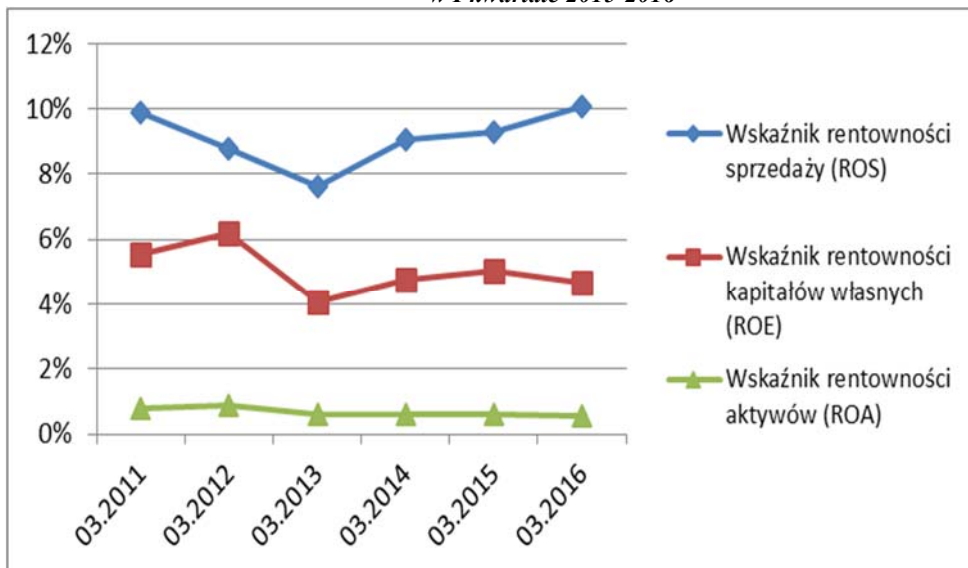
<sup>7</sup> Rentowność sprzedaży (ROS) - wskaźnik informuje o udziale wyniku finansowego netto w wartości składki przypisanej brutto.

Rentowność kapitałów własnych (ROE) - wskaźnik będący relacją wyniku finansowego netto do średniej wartości kapitałów własnych.

Rentowność aktywów (ROA) - wskaźnik stanowi relację wyniku finansowego netto do średniej wartości aktywów.

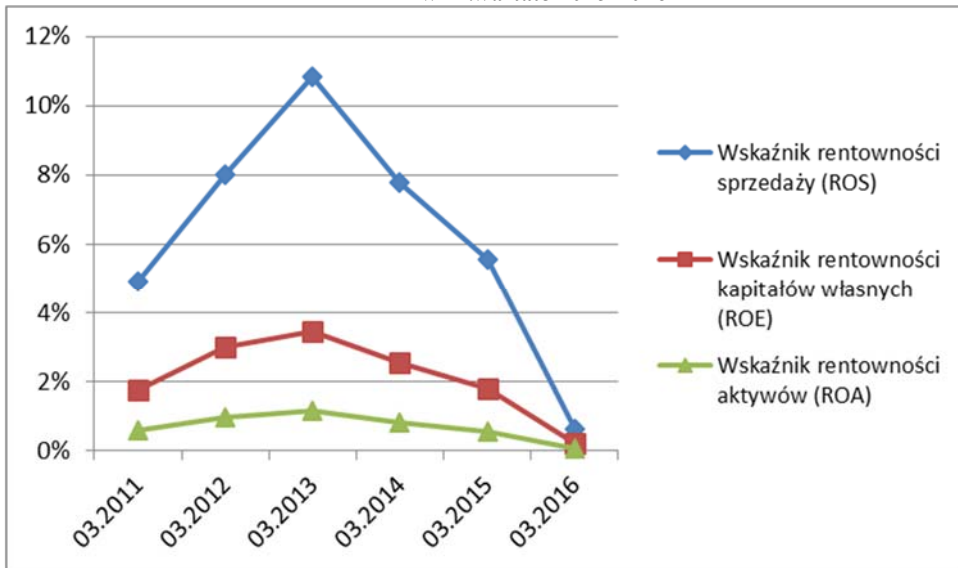
Wskaźniki rentowności sprzedaży, kapitałów własnych oraz aktywów działu I wykazywały tendencję wzrostową od 2013 roku. W I kwartale 2016 r. zwiększył się jedynie wskaźnik rentowności sprzedaży. W przypadku wskaźników rentowności działu II znaczny ich wzrost przypadł na rok 2013 r., a w kolejnych okresach następował ich spadek.

**Wykres 16. Wybrane wskaźniki rentowności zakładów ubezpieczeń działu I w I kwartale 2015-2016**



Źródło: Sprawozdania finansowe i statystyczne zakładów ubezpieczeń

**Wykres 17. Wybrane wskaźniki rentowności zakładów ubezpieczeń działu II w I kwartale 2015-2016**



Źródło: Sprawozdania finansowe i statystyczne zakładów ubezpieczeń

### 3. Bilans zakładów ubezpieczeń

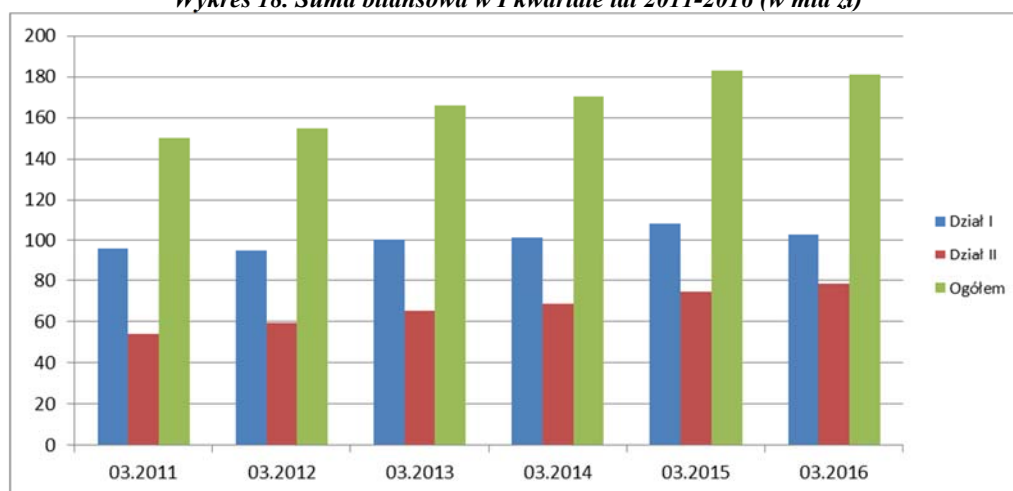
#### 3.1. Aktywa zakładów ubezpieczeń

Wartość aktywów zakładów ubezpieczeń na koniec I kwartału 2016 r. wyniosła 181,09 mld zł i spadła w porównaniu z poprzednim rokiem o 0,94%, tj. o 1,72 mld zł.

- Aktywa zakładów ubezpieczeń na życie, równe 102,73 mld zł, zmniejszyły się o 5,22% (tj. o 5,66 mld zł) w porównaniu z poprzednim okresem.
- W zakładach pozostałych ubezpieczeń osobowych i majątkowych wartość aktywów wyniosła 78,36 mld zł, co w porównaniu z analogicznym okresem roku poprzedniego stanowiło wzrost o 5,30% tj. o 3,94 mld zł.

**Aktywa zakładów ubezpieczeń obu działów ubezpieczeń zmniejszyły się, ogółem o 0,94%**

Wykres 18. Suma bilansowa w I kwartale lat 2011-2016 (w mld zł)



Źródło: Sprawozdania finansowe i statystyczne zakładów ubezpieczeń

Główną pozycją aktywów zakładów ubezpieczeń działu I i działu II są lokaty (pozycja B aktywów), stanowiące 56,04% sumy bilansowej oraz aktywa netto ubezpieczeń na życie, gdy ryzyko lokaty (inwestycyjne) ponosi ubezpieczający, których udział w sumie bilansowej wynosi 30,87%.

**Główną pozycję aktywów zakładów ubezpieczeń stanowiły lokaty**

Tabela 7. Aktywa zakładów ubezpieczeń (w mld zł) w I kwartałach 2015 i 2016 r.

Wyszczególnienie	03.2015	03.2016	Zmiana (w %)	Zmiana (w mld zł)	Udział w dziale
<b>Dział I</b>	108,39	102,73	-5,22 %	-5,66	100,00 %
wartości niematerialne i prawne	0,36	0,39	8,51 %	0,03	0,38 %
lokaty B	45,47	39,80	-12,46 %	-5,67	38,74 %
lokaty C	56,25	55,90	-0,63 %	-0,35	54,41 %
należności	1,55	2,27	46,02 %	0,72	2,21 %
inne składniki aktywów	0,47	0,53	13,93 %	0,07	0,52 %
rozliczenia międzyokresowe	4,29	3,83	-10,79 %	-0,46	3,72 %
<b>Dział II</b>	74,41	78,36	5,30 %	3,94	100,00 %
wartości niematerialne i prawne	0,74	0,92	23,74 %	0,18	1,17 %
lokaty B	60,08	61,68	2,66 %	1,60	78,71 %
należności	6,90	7,30	5,83 %	0,40	9,31 %
inne składniki aktywów	0,64	1,17	83,36 %	0,53	1,49 %
rozliczenia międzyokresowe	6,06	7,30	20,40 %	1,24	9,31 %

Źródło: Sprawozdania finansowe i statystyczne zakładów ubezpieczeń



### 3.1.1. Lokaty zakładów ubezpieczeń (lokaty z pozycji B aktywów)

Wartość lokat z pozycji B aktywów zakładów ubezpieczeń w I kwartale 2016 r. wyniosła 101,48 mld zł, co w porównaniu z okresem poprzednim stanowiło spadek o 3,86%, tj. o 4,07 mld zł. Główną pozycję w strukturze lokat stanowiły dłużne papiery wartościowe i akcje, udziały oraz jednostki uczestnictwa i certyfikaty inwestycyjne w funduszach inwestycyjnych, których udział wyniósł odpowiednio: 55,02% oraz 23,35%.

#### ■ Zakłady ubezpieczeń na życie

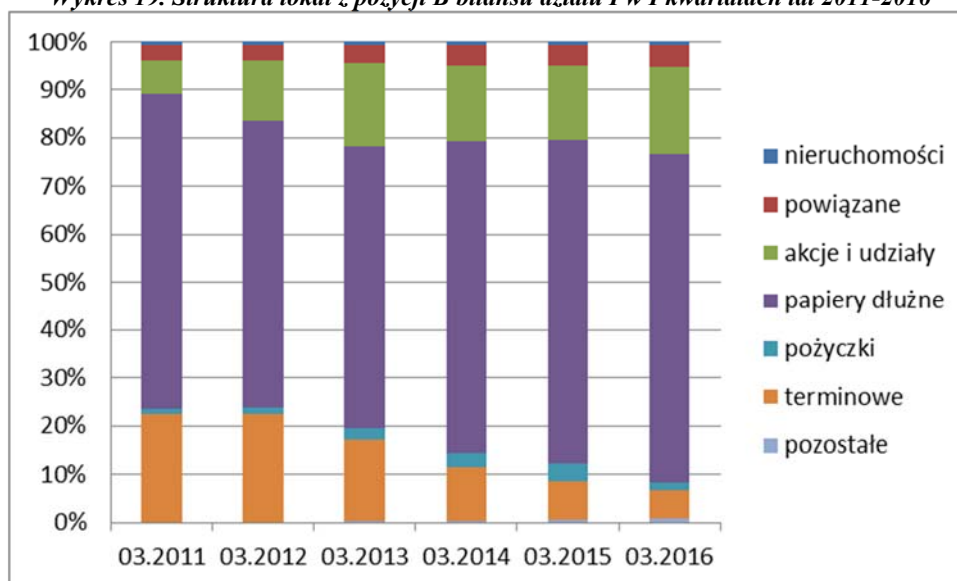
W I kwartale 2016 r., lokaty z pozycji B aktywów wynosiły 39,80 mld zł, co oznacza, że w stosunku do I kwartału 2015 r. zmniejszyły się o 12,46%, tj. o 5,67 mld zł. Udział lokat B w strukturze aktywów zakładów ubezpieczeń działu I wyniósł 38,74%.

Jedyny wzrost o 0,14 mld zł (o 2,04%) w I kwartale 2016 r. w stosunku do okresu poprzedniego osiągnęły lokaty z tytułu akcji i udziałów, a największy spadek o 3,31 mld zł (o 10,83%) lokaty z tytułu dłużnych papierów wartościowych.

Porównując strukturę lokat z pozycji B bilansu działu I w I kwartale 2016 r. z I kwartałem 2015 r. należy zauważyć, że największy wzrost udziału odnotowały akcje i udziały (o 2,58 p.p.), a największy spadek lokaty z tytułu pożyczek (o 2,12 p.p.).

W I kwartale 2016 r. największy udział w lokatach pozycji B działu I stanowiły dłużne papiery wartościowe (68,44%), udziały i akcje o zmiennej kwocie dochodu wraz z jednostkami uczestnictwa i certyfikatami inwestycyjnymi w funduszach inwestycyjnych (18,16%) oraz lokaty terminowe (5,94%).

Wykres 19. Struktura lokat z pozycji B bilansu działu I w I kwartałach lat 2011-2016



Źródło: Sprawozdania finansowe i statystyczne zakładów ubezpieczeń

#### ■ Zakłady pozostałych ubezpieczeń osobowych i majątkowych

Wartość lokat z pozycji B aktywów w I kwartale 2016 r. wyniosła 61,68 mld zł, co stanowiło wzrost w porównaniu z poprzednim okresem o 2,66%, tj. o 1,60 mld zł. Udział lokat B w strukturze aktywów zakładów ubezpieczeń działu II wyniósł 78,71%.

W przypadku lokat z pozycji B zakładów ubezpieczeń działu II w I kwartale 2016 r. największy wzrost wartości osiągnęły lokaty w jednostkach podporządkowanych



(o 1,50 mld zł, tj. 17,01% w porównaniu z I kwartałem 2015 r.), a największy spadek o 0,91 mld zł (o 35,17%) lokaty z tytułu pożyczek.

Porównując strukturę lokat z pozycji B bilansu działu II w I kwartale 2016 r. z I kwartałem 2015 r. należy zauważyć, że największy wzrost udziału odnotowały lokaty w jednostkach podporządkowanych (o 2,05 p.p.), a największy spadek lokaty z tytułu pożyczek (o 1,58 p.p.).

Największy udział w lokatach pozycji B stanowiły dłużne papiery wartościowe (46,36%), udziały i akcje o zmiennej kwocie dochodu wraz z jednostkami uczestnictwa i certyfikatami inwestycyjnymi w funduszach inwestycyjnych (26,69%) oraz lokaty w jednostkach podporządkowanych (16,73%).

Wykres 20. Struktura lokat z pozycji B bilansu działu II w I kwartałach lat 2011-2016



Źródło: Sprawozdania finansowe i statystyczne zakładów ubezpieczeń

### 3.2. Pasywa zakładów ubezpieczeń

Główną pozycję pasywów zakładów ubezpieczeń stanowią rezerwy techniczno-ubezpieczeniowe przeznaczone na pokrycie bieżących i przyszłych zobowiązań wynikających z zawartych umów ubezpieczenia oraz kapitały własne. Udział rezerw techniczno-ubezpieczeniowych na udziale własnym w sumie bilansowej na koniec pierwszego kwartału 2016 r. wyniósł 70,84%, natomiast kapitały własne stanowiły 19,10% wartości sumy bilansowej.

**Główną pozycję pasywów zakładów ubezpieczeń stanowiły rezerwy techniczno-ubezpieczeniowe brutto oraz kapitały własne**

Tabela 8. Pasywa zakładów ubezpieczeń (w mld zł) w I kwartałach 2015 i 2016 r.

Wyszczególnienie	03.2015	03.2016	Zmiana (w %)	Zmiana (w mld zł)	Udział w dziale
<b>Dział I</b>	108,39	102,73	-5,22 %	-5,66	100,00 %
kapitały własne	13,57	12,27	-9,54 %	-1,29	11,95 %
zobowiązania podporządkowane	0,07	0,04	-50,33 %	-0,04	0,03 %
rezerwy techniczno-ubezpieczeniowe na udziale własnym	87,94	86,02	-2,18%	-1,92	83,73 %
oszacowane regresy i odzyski	0,00	0,00	-	0,00	0,00 %
pozostałe rezerwy	1,57	1,00	-36,42 %	-0,57	0,97 %
zobowiązania z tytułu depozytów reasekuratorów	0,17	0,15	-13,60 %	-0,02	0,14 %
pozostałe zobowiązania i fundusze specjalne	4,20	2,45	-41,62 %	-1,75	2,39 %
rozliczenia międzyokresowe	0,87	0,80	-7,95 %	-0,07	0,78 %
<b>Dział II</b>	74,41	78,36	5,30 %	3,94	100,00 %
kapitały własne	22,77	22,31	-2,05 %	-0,47	28,47 %
zobowiązania podporządkowane	0,10	0,40	284,45 %	0,30	0,51 %
rezerwy techniczno-ubezpieczeniowe na udziale własnym	40,60	42,27	4,10 %	1,66	53,94 %
oszacowane regresy i odzyski	0,36	0,35	-2,59 %	-0,01	0,44 %
pozostałe rezerwy	1,21	1,29	7,26 %	0,09	1,65 %
zobowiązania z tytułu depozytów reasekuratorów	1,38	1,16	-15,91 %	-0,22	1,48 %
pozostałe zobowiązania i fundusze specjalne	7,39	9,06	22,48 %	1,66	11,56 %
rozliczenia międzyokresowe	1,31	2,22	69,21 %	0,91	2,83 %

Źródło: Sprawozdania finansowe i statystyczne zakładów ubezpieczeń

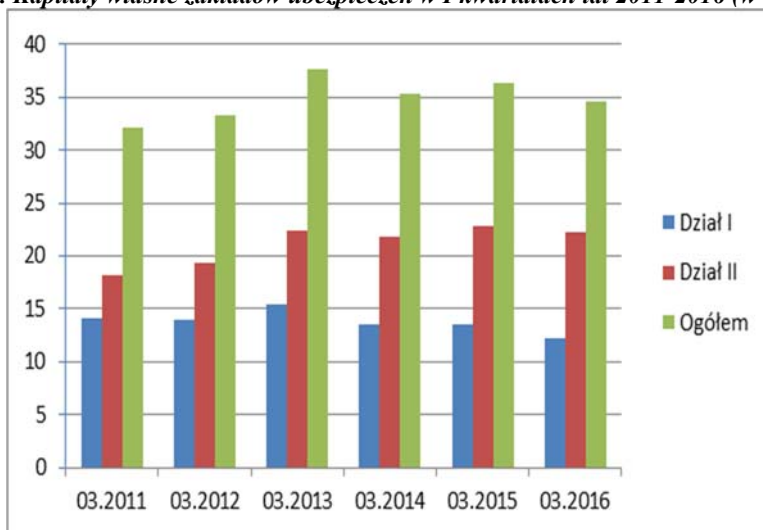
### 3.2.1. Kapitały własne zakładów ubezpieczeń

Wartość kapitałów własnych zakładów ubezpieczeń w I kwartale 2016 r. wyniosła 34,58 mld zł i w odniesieniu do okresu poprzedniego zmniejszyła się o 4,84%, tj. o 1,76 mld zł.

**Wartość kapitałów własnych ogółem zmniejszyła się o 4,84%**

- Wartość kapitałów własnych zakładów **ubezpieczeń na życie** w I kwartale 2016 r. wyniosła 12,27 mld zł i w odniesieniu do poprzedniego okresu ich wartość zmniejszyła się o 9,54%, tj. o 1,29 mld zł. Poziom kapitałów własnych kształtował się w wysokości 11,95% sumy bilansowej.
- Wartość kapitałów własnych **zakładów pozostałych ubezpieczeń osobowych i majątkowych** w I kwartale 2016 r. wyniosła 22,31 mld zł. Kapitały te zmniejszyły się o 2,05%, tj. o 0,47 mld zł w stosunku do poprzedniego okresu. Wielkość kapitałów własnych stanowiła 28,47% wartości pasywów.

Wykres 21. Kapitały własne zakładów ubezpieczeń w I kwartałach lat 2011-2016 (w mld zł)



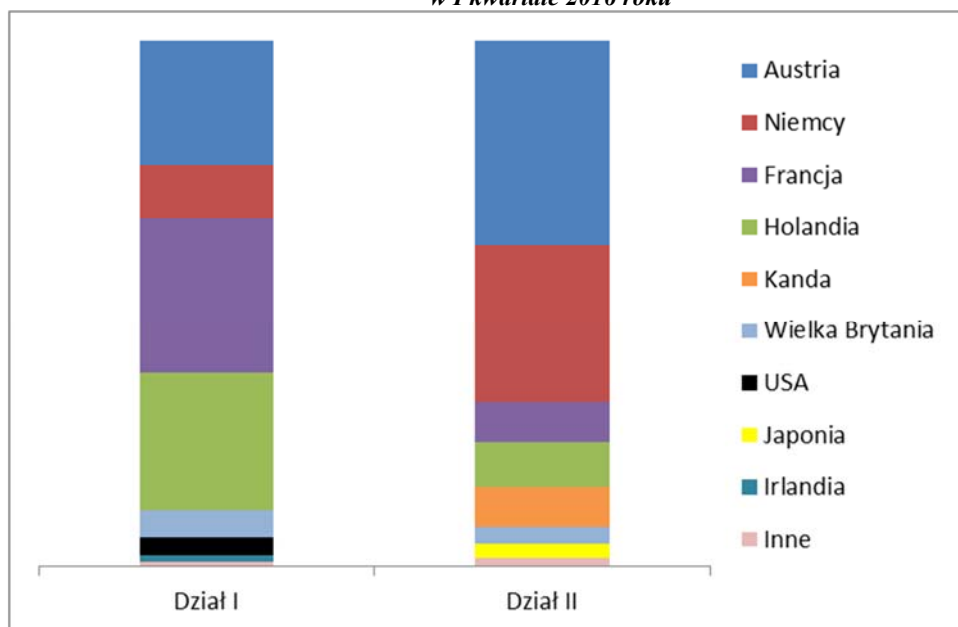
Źródło: Sprawozdania finansowe i statystyczne zakładów ubezpieczeń

## ■ Bezpośrednie inwestycje zagraniczne

Wartość bezpośrednich inwestycji zagranicznych w kapitale podstawowym zakładów ubezpieczeń na koniec pierwszego kwartału 2016 r. wyniosła 3,94 mld zł (1,73 mld zł w przypadku zakładów ubezpieczeń działu I oraz 2,21 mld zł w przypadku zakładów ubezpieczeń działu II), co stanowiło 69,56% łącznych kapitałów podstawowych sektora ubezpieczeń (odpowiednio: 59,49% w dziale I oraz 80,21% w dziale II). Wartość ta w stosunku do I kwartału 2015 r. zwiększyła się o 0,03 mld zł, przy czym większy wzrost bezpośrednich inwestycji zagranicznych zaobserwowano w dziale II – o 0,03 mld zł. Ze względu na pochodzenie kapitału zagranicznego, wśród inwestorów z 13 krajów dominował kapitał austriacki (inwestycje w 9 zakładach ubezpieczeń o łącznej wartości 1,27 mld zł, co stanowiło 32,17% wartości inwestycji zagranicznych). Wysoki był również udział kapitału niemieckiego (inwestycje w 15 zakładach ubezpieczeń na kwotę 0,84 mld zł, co stanowiło 21,24% wartości inwestycji zagranicznych), francuskiego (inwestycje w 7 zakładach wynoszące 0,68 mld zł – 17,18% inwestycji zagranicznych) i holenderskiego (inwestycje w 4 zakładach wynoszące 0,64 mld zł – 16,31% inwestycji zagranicznych).

**W bezpośrednich inwestycjach zagranicznych dominował kapitał austriacki oraz niemiecki**

*Wykres 22. Udział inwestorów zagranicznych w kapitale podstawowym zakładów ubezpieczeń w I kwartale 2016 roku*



Źródło: Sprawozdania finansowe i statystyczne zakładów ubezpieczeń

### 3.2.2. Rezerwy techniczno-ubezpieczeniowe brutto

Wartość rezerw techniczno-ubezpieczeniowych brutto<sup>8</sup> zakładów ubezpieczeń w I kwartale 2016 r. wyniosła 138,57 mld zł i w porównaniu z okresem poprzednim wzrosła o 1,89%, tj. o 2,57 mld zł.

**Rezerwy techniczno-ubezpieczeniowe brutto wzrosły o 1,89%**

#### ■ Rezerwy techniczno-ubezpieczeniowe zakładów ubezpieczeń na życie

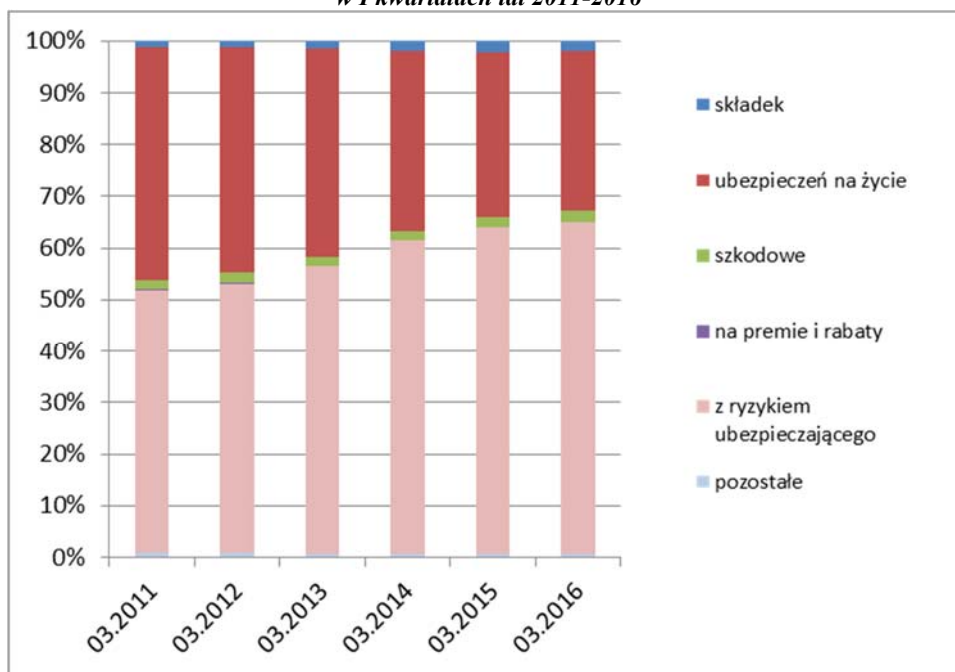
Wartość rezerw techniczno-ubezpieczeniowych brutto zakładów ubezpieczeń na życie w I kwartale 2016 r. wyniosła 86,71 mld zł. W porównaniu z poprzednim okresem

<sup>8</sup> Szczegółowe informacje o rezerwach techniczno-ubezpieczeniowych brutto poszczególnych zakładów ubezpieczeń znajdują się w załączniku nr 3.

2015 r. wystąpił spadek rezerw techniczno-ubezpieczeniowych brutto o 2,09%, tj. o 1,85 mld zł.

W I kwartale 2016 r. w strukturze rezerw techniczno-ubezpieczeniowych zakładów ubezpieczeń działu I dominującą pozycję zajmowały rezerwy ubezpieczeń na życie, gdy ryzyko lokaty (inwestycyjne) ponosi ubezpieczający oraz rezerwy ubezpieczeń na życie, wynoszące odpowiednio 64,44% oraz 31,02% rezerw.

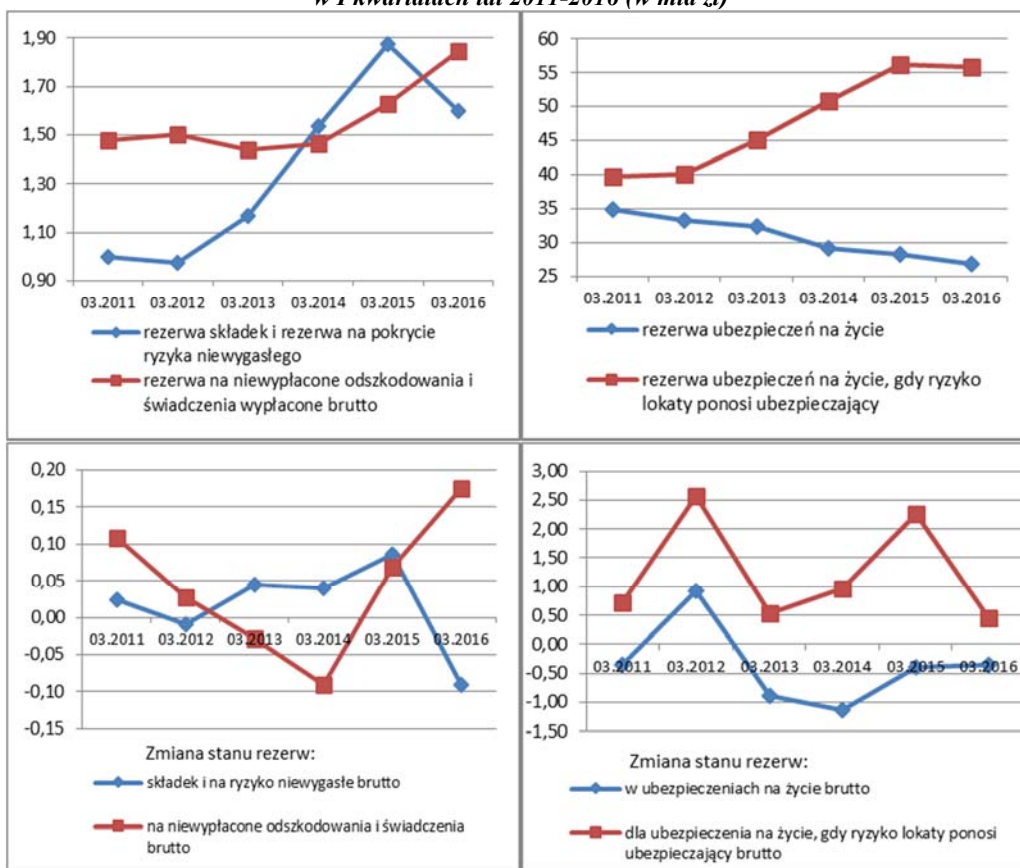
**Wykres 23. Struktura rezerw techniczno-ubezpieczeniowych brutto działu I w I kwartałach lat 2011-2016**



Źródło: Sprawozdania finansowe i statystyczne zakładów ubezpieczeń

W dziale I w pierwszym kwartale 2016 r. zarówno rezerwa składek i rezerwa na pokrycie ryzyka niewygasłego brutto jak i zmiana stanu rezerwy składek i rezerwy na pokrycie ryzyka niewygasłego brutto odnotowały spadek. Tymczasem rezerwa na niewypłacone odszkodowania i świadczenia brutto oraz zmiana stanu rezerwy na niewypłacone odszkodowania i świadczenia w badanym okresie uległy zwiększeniu. W przypadku rezerw na życie brutto można zaobserwować tendencję spadkową obu rezerw. Zmiana stanu rezerw w ubezpieczeniach na życie w I kwartale 2016 r. utrzymała się na podobnym poziomie, natomiast zmiana stanu rezerw dla ubezpieczenia na życie, gdy ryzyko lokaty ponosi ubezpieczający brutto odnotowała spadek.

Wykres 24. Wybrane rezerwy brutto oraz zmiany stanu rezerw brutto działu I w I kwartałach lat 2011-2016 (w mld zł)



Źródło: Sprawozdania finansowe i statystyczne zakładów ubezpieczeń

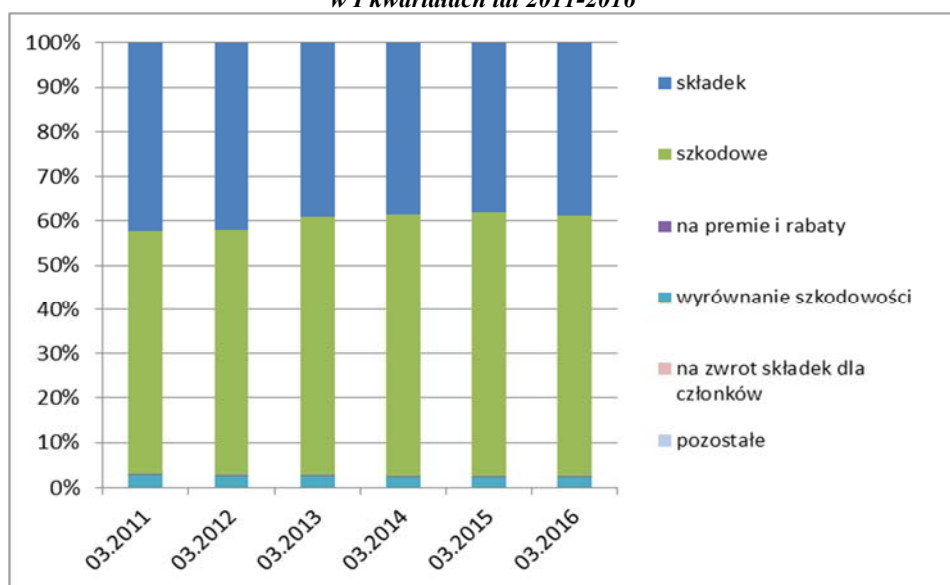
### ■ Rezerwy techniczno-ubezpieczeniowe zakładów ubezpieczeń pozostałych osobowych i majątkowych

W zakładach pozostałych ubezpieczeń osobowych i majątkowych wartość rezerw techniczno-ubezpieczeniowych brutto w I kwartale 2016 r. wyniosła 51,86 mld zł. W porównaniu z I kwartałem 2015 r. nastąpił wzrost rezerw o 9,31%, tj. o 4,42 mld zł.

W strukturze rezerw techniczno-ubezpieczeniowych brutto działu II dominującą pozycję zajmowały rezerwy na niewypłacone odszkodowania i świadczenia oraz rezerwa składek łącznie z rezerwą na pokrycie ryzyka niewygasłego, wynoszące odpowiednio 58,82% oraz 38,71% rezerw.

**W dziale II w strukturze rezerw techniczno-ubezpieczeniowych najwyższy udział posiadała rezerwa na niewypłacone odszkodowania i świadczenia**

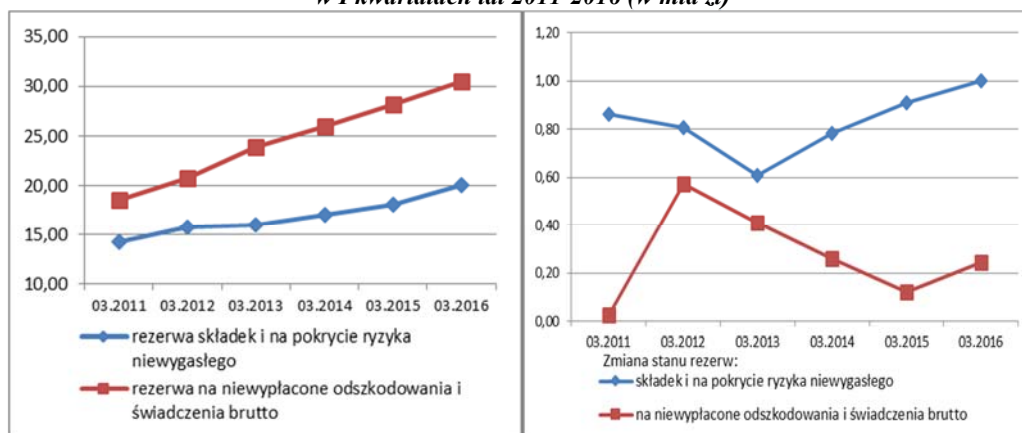
**Wykres 25. Struktura rezerw techniczno - ubezpieczeniowych brutto działu II w I kwartałach lat 2011-2016**



Źródło: Sprawozdania finansowe i statystyczne zakładów ubezpieczeń

W dziale II zarówno rezerwa składek i rezerwa na pokrycie ryzyka niewygasłego brutto jak i rezerwa na niewypłacone odszkodowania i świadczenia brutto wykazuje w I kwartale 2016 r. tendencję wzrostową. W badanym okresie roku 2016 zmiana stanu rezerw składek i na pokrycie ryzyka niewygasłego brutto oraz zmiana stanu rezerw na niewypłacone odszkodowania i świadczenia brutto zwiększyła się.

**Wykres 26. Wybrane rezerwy brutto oraz zmiany stanu rezerw brutto działu II w I kwartałach lat 2011-2016 (w mld zł)**



Źródło: Sprawozdania finansowe i statystyczne zakładów ubezpieczeń

### 3.3. Porównanie wybranych pozycji bilansowych dla celów rachunkowości i wypłacalności

Dokonując porównania zmian zagregowanej wartości aktywów sektora ubezpieczeń, wyliczonych przy zastosowaniu metod wyceny stosowanych dla celów wypłacalności (wg Wypłacalność II) z aktywami ustalonymi wg zasad dla celów rachunkowości, należy wskazać, iż nastąpił wzrost wartości aktywów o 1,90%, tj. o kwotę 3,44 mld zł. Warto zauważyć, iż zakłady ubezpieczeń działu II odnotowały wzrost wartości aktywów – o 5,41% wg Wypłacalność II (o 4,23 mld zł), podczas gdy zakłady ubezpieczeń działu I wykazały niewielki spadek wartości aktywów – o 0,77% (o 0,79 mld zł).

*Tabela 9. Wartość aktywów zakładów ubezpieczeń (w mld zł)*

<b>Wyszczególnienie</b>	<b>Dla celów rachunkowości</b>	<b>Dla celów wypłacalności</b>	<b>Różnica</b>
Dział I	102,73	101,94	-0,79
Dział II	78,36	82,59	4,23
<b>Ogółem</b>	<b>181,09</b>	<b>184,53</b>	<b>3,44</b>

Wartość lokat (innych niż Aktywa netto ubezpieczeń na życie, gdy ryzyko lokaty (inwestycyjne) ponosi ubezpieczający) sektora ubezpieczeń, wyznaczonych zgodnie z zasadami Wypłacalności II, w porównaniu do wartości lokat ustalonych wg zasad wyceny dla celów rachunkowości obowiązujących na koniec I kwartału 2016 r. zwiększyła się o 13,47%, tj. o kwotę 13,66 mld zł. Wzrost wartości lokat wykazały zarówno zakłady ubezpieczeń na życie (o 14,15%, tj. o 5,63 mld zł), jak również zakłady ubezpieczeń działu II (o 13,03%, tj. o 8,03 mld zł).

*Tabela 10. Wartość lokat zakładów ubezpieczeń (w mld zł)*

<b>Wyszczególnienie</b>	<b>Dla celów rachunkowości</b>	<b>Dla celów wypłacalności</b>	<b>Różnica</b>
Dział I	39,80	45,43	5,63
Dział II	61,68	69,71	8,03
<b>Ogółem</b>	<b>101,48</b>	<b>115,14</b>	<b>13,66</b>

Wartość rezerw techniczno-ubezpieczeniowych brutto, wyznaczonych zgodnie z zasadami dla celów wypłacalności, w porównaniu do wartości rezerw techniczno-ubezpieczeniowych dla celów rachunkowości zmalała o 24,76%, tj. o kwotę 34,19 mld zł. Spadek wartości rezerw wykazały oba działy, przy czym w dziale I o 23,85%, a w dziale II o 26,28%.

*Tabela 11. Wartość rezerw techniczno-ubezpieczeniowych zakładów ubezpieczeń (w mld zł)*

<b>Wyszczególnienie</b>	<b>Dla celów rachunkowości</b>	<b>Dla celów wypłacalności</b>	<b>Różnica</b>
Dział I	86,71	66,02	-20,69
Dział II	51,38	37,88	-13,50
<b>Ogółem</b>	<b>138,09</b>	<b>103,90</b>	<b>-34,19</b>

## 4. Wypłacalność zakładów ubezpieczeń

Od 1 stycznia 2016 r., zgodnie z ustawą o działalności ubezpieczeniowej i reasekuracyjnej, krajowe zakłady ubezpieczeń i zakłady reasekuracji zobowiązane są posiadać odpowiednie środki własne na pokrycie dwóch wymogów kapitałowych, tj.:

- dopuszczone środki własne (DŚW) na pokrycie kapitałowego wymogu wypłacalności (ang. Solvency Capital Requirement – SCR) oraz
- dopuszczone podstawowe środki własne (DPŚW) na pokrycie minimalnego wymogu kapitałowego (ang. Minimum Capital Requirement – MCR).

Powyższe nie dotyczy małych towarzystw ubezpieczeń wzajemnych, które na mocy art. 480 ustawy o działalności ubezpieczeniowej i reasekuracyjnej funkcjonuje nadal jako małe towarzystwo ubezpieczeń wzajemnych, a zatem zgodnie z art. 109 ust. 5 tejże ustawy nie mają do niego zastosowania przepisy ustawy dotyczące kapitałowego wymogu wypłacalności oraz minimalnego wymogu kapitałowego. Ze względu na powyższe, zakładu nie uwzględniono w zestawieniach dotyczących pokrycia wymogów kapitałowych.

Kapitałowy wymóg wypłacalności jest obliczany tak, aby zapewniał - na poziomie ufności 99,5% zmiany podstawowych środków własnych w ciągu roku - uwzględnienie wszystkich mierzalnych rodzajów ryzyka, na które narażony jest zakład ubezpieczeń lub zakład reasekuracji. Minimalny wymóg kapitałowy jest wyznaczany - na poziomie ufności 85% zmiany podstawowych środków własnych w ciągu roku - jako funkcja liniowa zbioru kilku podstawowych zmiennych (rezerw techniczno-ubezpieczeniowych, składki przypisanej, sumy na ryzyku, kosztów administracyjnych). Dodatkowo, jego wartość musi się zawierać w ustawowo określonym przedziale, zależnym od wartości kapitałowego wymogu wypłacalności oraz wyrażonego kwotowo dolnego ograniczenia. Ze względu na ostatnie, dla niektórych zakładów ubezpieczeń lub zakładów reasekuracji minimalny wymóg kapitałowy może przyjmować wyższą wartość od kapitałowego wymogu wypłacalności.

### 4.1. Struktura ryzyka według kapitałowego wymogu wypłacalności

Wszystkie krajowe zakłady ubezpieczeń wyznaczyły kapitałowy wymóg wypłacalności na 31 marca 2016 r. za pomocą formuły standardowej. Poniżej przedstawiono informację o strukturze kapitałowego wymogu wypłacalności w podziale na główne moduły ryzyka<sup>9</sup>.

---

<sup>9</sup> Zakłady ubezpieczeń i zakłady reasekuracji przekazują organowi nadzoru informację o strukturze SCR wg podmodułów (rodzajów) ryzyka jedynie w rocznych informacjach ilościowych.

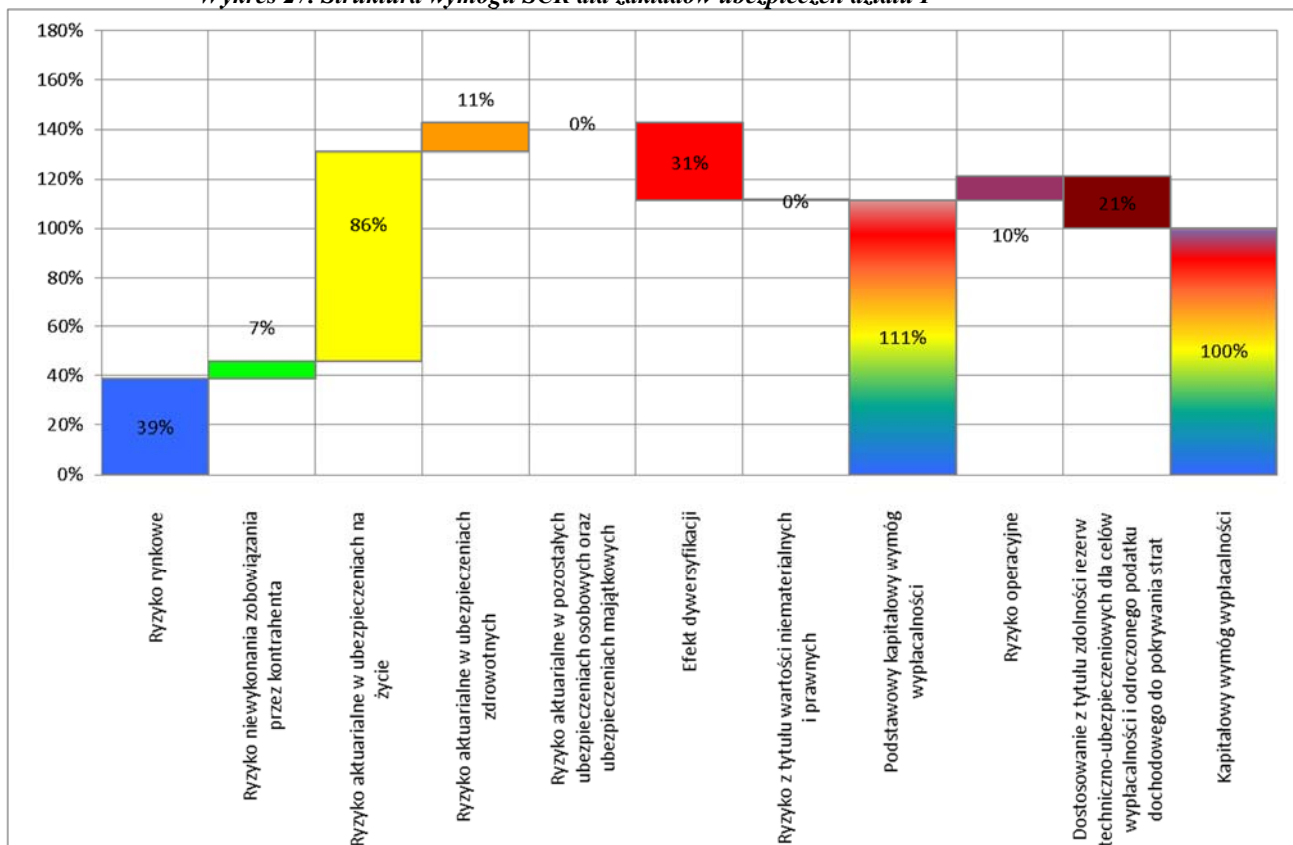


## ■ Dział I:

Dla działu I największy wpływ na wielkość kapitałowego wymogu wypłacalności (SCR) wyznaczonego formułą standardową miały następujące moduły ryzyka<sup>10</sup>:

- ryzyko aktuarialne w ubezpieczeniach na życie (85,6%),
- ryzyko rynkowe (38,8%).

Wykres 27. Struktura wymogu SCR dla zakładów ubezpieczeń działu I



Źródło: Informacje ilościowe przekazane na żądanie organu nadzoru

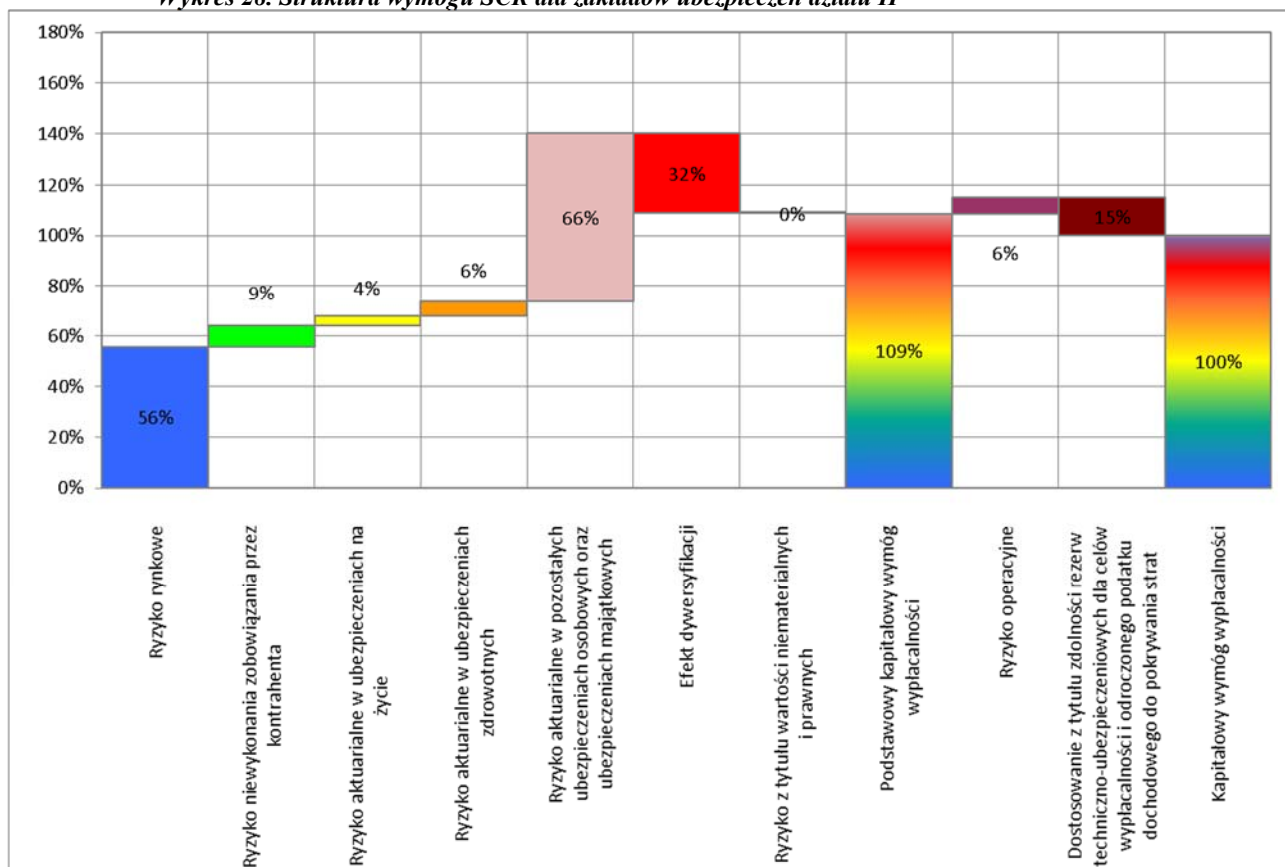
## ■ Dział II:

Dla działu II największy wpływ na wielkość kapitałowego wymogu wypłacalności (SCR) wyznaczonego formułą standardową miały następujące moduły ryzyka:

- ryzyko aktuarialne w pozostałych ubezpieczeniach osobowych oraz ubezpieczeniach majątkowych (66,4%),
- ryzyko rynkowe (55,7%).

<sup>10</sup> Ostateczna wartość wymogu SCR jest mniejsza niż suma wymogów kapitałowych dla poszczególnych modułów ryzyka ze względu na efekt dywersyfikacji pomiędzy modułami ryzyka oraz ze względu na dostosowanie z tytułu zdolności rezerw techniczno-ubezpieczeniowych dla celów wypłacalności i odroczonego podatku dochodowego do pokrywania strat.

Wykres 28. Struktura wymogu SCR dla zakładów ubezpieczeń działu II



Źródło: Informacje ilościowe przekazane na żądanie organu nadzoru

## 4.2. Wskaźniki wypłacalności w skali sektora

Wraz z wejściem w życie ustawy o działalności ubezpieczeniowej i reasekuracyjnej ustawowe wskaźniki bezpieczeństwa zakładów ubezpieczeń odnoszą się do minimalnego wymogu kapitałowego (MCR) oraz kapitałowego wymogu wypłacalności (SCR).

Współczynniki wypłacalności w skali całego sektora ubezpieczeń, według stanu na 31 marca 2016 r., tj. obliczone na podstawie danych z pierwszego kwartalnego, zharmonizowanego w Unii Europejskiej sprawozdania dla celów wypłacalności (wg Wypłacalność II) zawierającego dane ilościowe<sup>11</sup>, kształtują się na bezpiecznym poziomie: 812% w przypadku minimalnego wymogu kapitałowego (MCR) oraz 263% w przypadku kapitałowego wymogu wypłacalności (SCR). W dziale I współczynniki te wynoszą odpowiednio: 1081,33% oraz 344,23%. W dziale II wynoszą one odpowiednio: 664,85% oraz 218,05%.

**Wskaźniki wypłacalności sektora na bezpiecznym poziomie: 812% MCR, 263% SCR**

Tabela 12. Wskaźniki wypłacalności zakładów ubezpieczeń według stanu na dzień 31.03.2016 r. (w mln zł)

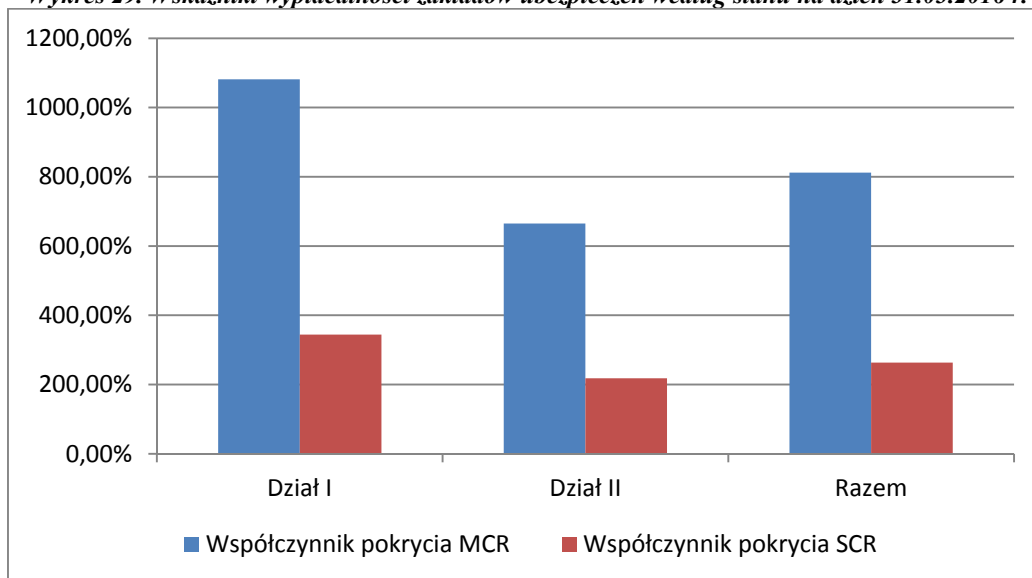
Wyszczególnienie	Dział I	Dział II	Razem
	31.03.2016 r.	31.03.2016 r.	31.03.2016 r.
Minimalny wymóg kapitałowy (MCR)	2 465	4 510	6 975
Dopuszczone podstawowe środki własne na pokrycie MCR	26 653	29 985	56 638

<sup>11</sup> „Kwartalne formularze sprawozdawcze zawierające dane ilościowe” zgodnie z terminologią z rozporządzenia delegowanego Komisji (UE) 2015/35 z dnia 10 października 2014 r. uzupełniającego dyrektywę Parlamentu Europejskiego i Rady 2009/138/WE w sprawie podejmowania i prowadzenia działalności ubezpieczeniowej i reasekuracyjnej (Wypłacalność II), Dz.U. UE L z 17.01.2015 r., s. 1, z późn. zm.

Wyszczególnienie	Dział I	Dział II	Razem
	31.03.2016 r.	31.03.2016 r.	31.03.2016 r.
<b>Współczynnik wypłacalności MCR</b>	<b>1081,33%</b>	<b>664,85%</b>	<b>812,03%</b>
Kapitałowy wymóg wypłacalności (SCR)	7 762	13 854	21 616
Dopuszczone środki własne na pokrycie SCR	26 721	30 209	56 930
<b>Współczynnik wypłacalności SCR</b>	<b>344,23%</b>	<b>218,05%</b>	<b>263,36%</b>

*Źródło: Dane i informacje do celów wypłacalności (wg Wypłacalność II) – Kwartalne formularze sprawozdawcze zawierające dane ilościowe*

**Wykres 29. Wskaźniki wypłacalności zakładów ubezpieczeń według stanu na dzień 31.03.2016 r.**



*Źródło: Dane i informacje dla celów wypłacalności (wg Wypłacalność II) – Kwartalne formularze sprawozdawcze zawierające dane ilościowe*

## Spis tabel

Tabela 1. Zakłady ubezpieczeń działu I o największych udziałach w rynku (mierzonych wielkością składki przypisanej brutto) w I kwartałach 2015 i 2016 r. ....	7
Tabela 2. Zakłady ubezpieczeń działu II o największych udziałach w rynku (mierzonych wielkością składki przypisanej brutto) w I kwartałach 2015 i 2016 r. ....	9
Tabela 3. Zestawienie przychodów z działalności lokacyjnej zakładów ubezpieczeń (w mln zł) w I kwartałach 2015 i 2016 r. ....	11
Tabela 4. Zestawienie kosztów związanych z działalnością lokacyjną zakładów ubezpieczeń (w mln zł) w I kwartałach 2015 i 2016 r. ....	18
Tabela 5. Zestawienie przychodów i kosztów z działalności lokacyjnej zakładów ubezpieczeń (w mln zł) w I kwartałach 2015 i 2016 r. ....	20
Tabela 6. Kształtowanie się wybranych wskaźników rentowności w I kwartałach 2015 i 2016 r. ....	21
Tabela 7. Aktywa zakładów ubezpieczeń (w mld zł) w I kwartałach 2015 i 2016 r. ....	23
Tabela 8. Pasywa zakładów ubezpieczeń (w mld zł) w I kwartałach 2015 i 2016 r. ....	26
Tabela 9. Wartość aktywów zakładów ubezpieczeń (w mld zł) .....	31
Tabela 10. Wartość lokat zakładów ubezpieczeń (w mld zł) .....	31
Tabela 11. Wartość rezerw techniczno-ubezpieczeniowych zakładów ubezpieczeń (w mld zł) .....	31
Tabela 12. Wskaźniki wypłacalności zakładów ubezpieczeń według stanu na dzień 31.03.2016 r. (w mln zł) .....	34

## Spis wykresów

Wykres 1. Składka przypisana brutto w I kwartałach lat 2011-2016 (w mld zł).....	6
Wykres 2. Struktura składki przypisanej brutto z ubezpieczeń bezpośrednich działu I w I kwartałach lat 2011-2016 .....	7
Wykres 3. Zmiana składki przypisanej brutto w poszczególnych grupach działu II w I kwartale 2016 r. w stosunku do I kwartału 2015 r. ....	9
Wykres 4. Struktura składki przypisanej brutto z ubezpieczeń bezpośrednich działu II w I kwartałach lat 2011-2016 .....	10
Wykres 5. Odszkodowania i świadczenia wypłacone brutto w I kwartałach lat 2011-2016 (w mld zł) .....	12
Wykres 6. Struktura odszkodowań i świadczeń wypłaconych brutto według grup ubezpieczeń działu I w I kwartałach lat 2011-2016 .....	13
Wykres 7. Struktura odszkodowań i świadczeń wypłaconych brutto według grup ubezpieczeń działu II w I kwartałach lat 2011-2016.....	14
Wykres 8. Kształtowanie się wskaźnika szkodowości na udziale własnym w poszczególnych grupach działu II w I kwartale 2015 i 2016 r.....	15
Wykres 9. Koszty działalności ubezpieczeniowej w I kwartałach lat 2011-2016 (w mld zł) .....	16
Wykres 10. Kształtowanie się wskaźnika kosztów akwizycji w I kwartałach lat 2011-2016.....	16
Wykres 11. Kształtowanie się wskaźnika kosztów administracyjnych w I kwartałach lat 2011-2016 .....	17
Wykres 12. Wynik techniczny w I kwartałach lat 2011-2016 (w mld zł).....	18
Wykres 13. Wynik techniczny wg grup ubezpieczeń działu I w I kwartałach lat 2011-2016 (w mld zł).....	19
Wykres 14. Wynik techniczny wg grup ubezpieczeń działu II w I kwartałach lat 2011-2016 (w mld zł).....	20
Wykres 15. Wynik finansowy netto w I kwartałach lat 2011-2016 (w mld zł).....	21
Wykres 16. Wybrane wskaźniki rentowności zakładów ubezpieczeń działu I w I kwartale 2015-2016 .....	22
Wykres 17. Wybrane wskaźniki rentowności zakładów ubezpieczeń działu II w I kwartale 2015-2016 .....	22
Wykres 18. Suma bilansowa w I kwartale lat 2011-2016 (w mld zł).....	23
Wykres 19. Struktura lokat z pozycji B bilansu działu I w I kwartałach lat 2011-2016..	24
Wykres 20. Struktura lokat z pozycji B bilansu działu II w I kwartałach lat 2011-2016	25
Wykres 21. Kapitały własne zakładów ubezpieczeń w I kwartałach lat 2011-2016 (w mld zł) .....	26
Wykres 22. Udział inwestorów zagranicznych w kapitale podstawowym zakładów ubezpieczeń w I kwartale 2016 roku.....	27

Wykres 23. Struktura rezerw techniczno-ubezpieczeniowych brutto działu I .....	28
Wykres 24. Wybrane rezerwy brutto oraz zmiany stanu rezerw brutto działu I .....	29
Wykres 25. Struktura rezerw techniczno - ubezpieczeniowych brutto działu II.....	30
Wykres 26. Wybrane rezerwy brutto oraz zmiany stanu rezerw brutto działu II .....	30
Wykres 27. Struktura wymogu SCR dla zakładów ubezpieczeń działu I .....	33
Wykres 28. Struktura wymogu SCR dla zakładów ubezpieczeń działu II .....	34
Wykres 29. Wskaźniki wypłacalności zakładów ubezpieczeń według stanu na dzień 31.03.2016 r.....	35



URZĄD KOMISJI NADZORU FINANSOWEGO  
Plac Powstańców Warszawy 1  
skr. poczt. 419  
00-950 Warszawa

tel. (48) 22 262 50 00  
fax (48) 22 262 51 11  
e-mail: [knf@knf.gov.pl](mailto:knf@knf.gov.pl)

[www.knf.gov.pl](http://www.knf.gov.pl)