



**RAPORT O STANIE SEKTORA UBEZPIECZEŃ  
PO III KWARTAŁACH 2015 ROKU**

**URZĄD KOMISJI NADZORU FINANSOWEGO**  
Warszawa, 08 stycznia 2016 r.

**SŁOWA KLUCZOWE:** ZAKŁADY UBEZPIECZEŃ, ZAKŁADY REASEKURACJI,  
WYPŁACALNOŚĆ,

## SYNTEZA

W raporcie zostały zaprezentowane podstawowe informacje dotyczące wyników finansowych sektora ubezpieczeń i reasekuracji zagregowane na podstawie sprawozdań finansowych i statystycznych za III kwartały 2015 roku. Przedstawiono także podstawowe tendencje zaobserwowane w sektorze ubezpieczeń w ciągu tego okresu i podjęto próbę wyjaśnienia i uzasadnienia zidentyfikowanych zmian.

Sektor ubezpieczeń ogółem odnotował w III kwartałach 2015 r. zysk techniczny równy 2,54 mld zł (niższy o 32,51% w porównaniu z III kwartałami 2014 r.) oraz zysk finansowy równy 4,34 mld zł (niższy o 23,19% w porównaniu z III kwartałami ubiegłego roku).

W dziale ubezpieczeń na życie (dział I) wypracowano zysk techniczny w wysokości 2,12 mld zł (niższy o 22,00% w porównaniu z analogicznym okresem roku ubiegłego) oraz zysk finansowy w wysokości 2,37 mld zł (niższy o 10,78% w porównaniu z III kwartałami roku ubiegłego). Z punktu widzenia wyników poszczególnych grup ubezpieczeń, o pogorszeniu wyniku technicznego zdecydował przede wszystkim spadek wyniku w grupie 1 (ubezpieczenia na życie) - o 0,36 mld zł oraz w grupie 3 (ubezpieczenia z UFK) - o 0,13 mld zł i był on związany z pogorszeniem wyniku z działalności lokacyjnej.

W ubezpieczeniach pozostałych osobowych i majątkowych (dział II) osiągnięto zysk techniczny równy 0,41 mld zł (niższy o 60,20% w porównaniu z III kwartałami 2014 r.) oraz zysk finansowy netto równy 1,97 mld zł (niższy o 34,18% w porównaniu z III kwartałami 2014 r.). Z punktu widzenia wyników poszczególnych grup ubezpieczeń, o pogorszeniu zysku technicznego zdecydowała przede wszystkim rosnąca strata w grupie 10 (OC komunikacyjna) - o 0,42 mld zł oraz spadek wyniku w grupie 3 (ubezpieczenia autocasco) - o 0,31 mld zł. Pogorszenie wyników w ubezpieczeniach komunikacyjnych wynika w grupie 3 ze wzrostu wypłaconych odszkodowań i świadczeń oraz wzrostu kosztów działalności (pomimo wzrostu składki przypisanej), natomiast w grupie 10 jest skutkiem spadku składki przy jednoczesnym wzroście wypłaconych odszkodowań i świadczeń. Dodatkowo w grupie 10 sytuację pogarsza spadek wartości składki przypisanej związany z utrzymującą się konkurencją cenową, zarówno ze strony krajowych zakładów ubezpieczeń, jak i ze strony działających na polskim rynku oddziałów zagranicznych zakładów ubezpieczeń. Należy jednak zauważyć, że spadek ten z kwartału na kwartał jest coraz mniejszy (0,71% po III kwartałach 2015 r., 1,44% po I półroczu 2015 r., 2,35% po I kwartale 2015 r. oraz 4,65% w 2014 r.), co związane jest z coraz liczniejszymi podwyżkami składek w ubezpieczeniach OC komunikacyjnych.

Największa poprawa wyniku technicznego na przestrzeni roku nastąpiła w grupie 13 (OC ogólnej) - o 0,13 mld zł oraz w grupie 9 (ubezpieczenia pozostałych szkód rzeczowych) - o 0,04 mld zł. Na poprawę wyniku w grupie 13 wpływ miał spadek wypłaconych odszkodowań i świadczeń przy jednoczesnym wzroście składki przypisanej. Natomiast w grupie 9 poprawa wynikała ze wzrostu składki przy istotnym spadku wypłaconych odszkodowań, pomimo wzrostu kosztów działalności.

W okresie III kwartałów 2015 r. składka przypisana brutto zakładów ubezpieczeń wyniosła 40,88 mld zł i była o 0,09 mld zł (tj. 0,22%) wyższa, niż w analogicznym okresie ubiegłego roku. W zakładach ubezpieczeń na życie odnotowano odwrócenie tegorocznego trendu wzrostowego, gdyż nastąpił spadek składki o 0,38 mld zł (tj. o 1,79%), do poziomu 20,83 mld zł, natomiast w zakładach majątkowych odnotowano wzrost składki o 0,47 mld zł (tj. o 2,41%), do poziomu 20,05 mld zł.

Główną przyczyną odwrócenia trendu wzrostowego w dziale I był spadek przypisu składki w grupie 1 (ubezpieczenia na życie) o 0,67 mld zł, tj. o 15,88%, do poziomu 6,73 mld zł. Poprawę odnotowano w ubezpieczeniach grupy 3 (ubezpieczenia na życie związane z UFK), gdzie składka przypisana brutto wzrosła o 0,67 mld zł, tj. o 7,31%, do poziomu 9,85 mld zł. Podkreślić należy, że ubezpieczenia grupy 3 nadal dominują w portfolio ubezpieczeń bezpośrednich działu I i stanowią 47,31% łącznej składki całego działu (wzrost udziału o 4,01 p.p.), zaś ubezpieczenia grupy 1 stanowiły 32,32% ubezpieczeń bezpośrednich działu I (zmniejszenie udziału o 5,41 p.p.).

W dziale II najwyższy bezwzględny wzrost składki przypisanej brutto zanotowano w grupie 1 (ubezpieczenia wypadku) - o 0,17 mld zł oraz w grupie 3 (ubezpieczenia autocasco) - o 0,11 mld zł. W dziale tym nadal dominują ubezpieczenia komunikacyjne (grupa 3 i grupa 10), które stanowią 52,47% portfela ubezpieczeń bezpośrednich. Udział tych ubezpieczeń w dziale II zwiększył się o 0,56 p.p. w stosunku do analogicznego okresu roku poprzedniego.

Wypłacalność sektora kształtuje się na bezpiecznym poziomie. Na koniec III kwartałów 2015 r. wszystkie zakłady ubezpieczeń oraz zakłady reasekuracji spełniały wymóg pokrycia marginesu wypłacalności/kapitału gwarancyjnego środkami własnymi oraz pokrycia rezerw techniczno-ubezpieczeniowych aktywami.

## SPIS TREŚCI

1.	ZMIANY PRAWNE MAJĄCE WPŁYW NA SEKTOR UBEZPIECZENIOWY .....	6
2.	ANALIZA DANYCH O SEKTORZE UBEZPIECZEŃ .....	7
2.1.	PODMIOTY RYNKU UBEZPIECZENIOWEGO .....	7
2.2.	PRZYCHODY ZAKŁADÓW UBEZPIECZEŃ .....	7
2.2.1.	PRZYCHODY Z TYTUŁU SKŁADKI PRZYPISANEJ BRUTTO .....	7
2.2.2.	PRZYCHODY Z DZIAŁALNOŚCI LOKACYJNEJ .....	11
2.3.	KOSZTY ZAKŁADÓW UBEZPIECZEŃ .....	12
2.3.1.	ODSZKODOWANIA I ŚWIADCZENIA WYPŁACONE .....	12
2.3.2.	KOSZTY DZIAŁALNOŚCI UBEZPIECZENIOWEJ .....	16
2.3.3.	KOSZTY ZWIĄZANE Z DZIAŁALNOŚCIĄ LOKACYJNĄ .....	18
2.4.	WYNIKI ZAKŁADÓW UBEZPIECZEŃ .....	18
2.4.1.	WYNIK TECHNICZNY .....	18
2.4.2.	WYNIK Z DZIAŁALNOŚCI LOKACYJNEJ .....	20
2.4.3.	WYNIK FINANSOWY NETTO .....	21
2.5.	AKTYWA ZAKŁADÓW UBEZPIECZEŃ .....	23
2.5.1.	LOKATY ZAKŁADÓW UBEZPIECZEŃ (LOKATY Z POZYCJI B AKTYWÓW) .....	24
2.6.	PASYWA ZAKŁADÓW UBEZPIECZEŃ .....	26
2.6.1.	KAPITAŁY WŁASNE ZAKŁADÓW UBEZPIECZEŃ .....	26
2.6.2.	REZERWY TECHNICZNO-UBEZPIECZENIOWE BRUTTO .....	28
2.7.	WYPŁACALNOŚĆ ZAKŁADÓW UBEZPIECZEŃ .....	30
3.	REALIZACJA WYBRANYCH POZYCJI PLANÓW FINANSOWYCH ZA III KWARTAŁY 2015 R. ....	34
	SPIS TABEL .....	35
	SPIS WYKRESÓW .....	36

## **1. Zmiany prawne mające wpływ na sektor ubezpieczeniowy**

Odnosząc się do najważniejszych zmian prawnych dotyczących działalności ubezpieczeniowej w 2015 r. należy wskazać w szczególności na następujące przepisy:

- Rozporządzenie Ministra Finansów z dnia 12 lutego 2015 r. w sprawie obowiązkowego ubezpieczenia odpowiedzialności cywilnej z tytułu wykonywania czynności agencyjnych.

Dz.U. z 2015 r. poz 276

Rozporządzenie weszło w życie z dniem 1 czerwca 2015 r.

- Rozporządzenie Ministra Finansów z dnia 12 lutego 2015 r. w sprawie obowiązkowego ubezpieczenia odpowiedzialności cywilnej z tytułu wykonywania działalności brokerskiej.

Dz.U. z 2015 r. poz 275

Rozporządzenie weszło w życie z dniem 1 czerwca 2015 r.

- Ustawa z dnia 11 września 2015 r. o działalności ubezpieczeniowej i reasekuracyjnej, uchylająca w całości ustawę o działalności ubezpieczeniowej z dnia 22 maja 2003 r.

Dz.U. z 2015 r. poz 1844

Ustawa weszła w życie z dniem 1 stycznia 2016 r.

## 2. Analiza danych o sektorze ubezpieczeń

### 2.1. Podmioty rynku ubezpieczeniowego

Na koniec III kwartału 2015 r. zezwolenie na prowadzenie działalności ubezpieczeniowej w Polsce posiadało 60 krajowych zakładów ubezpieczeń – 28 zakładów ubezpieczeń działu I (ubezpieczenia na życie) i 31 zakładów ubezpieczeń działu II (pozostałe ubezpieczenia osobowe i ubezpieczenia majątkowe) oraz 1 zakład reasekuracji (**PTR S.A.**).

Wśród krajowych zakładów ubezpieczeń działalność ubezpieczeniową prowadziło 27 zakładów ubezpieczeń na życie, 30 zakładów ubezpieczeń osobowych i majątkowych oraz 1 zakład reasekuracji.

Różnica w liczbie zakładów posiadających zezwolenie na prowadzenie działalności w stosunku do zakładów, które prowadzą działalność ubezpieczeniową, wynika z faktu, iż **PKO TU S.A.**, otrzymało zezwolenie na wykonywanie działalności jednakże jeszcze jej nie rozpoczęło. Ponadto, jeden zakład ubezpieczeń znajduje się w dobrowolnej likwidacji, tj. **UNIVERSUM Towarzystwo Ubezpieczeń na Życie S.A.** w likwidacji.

W dniu 01.12.2015 zarejestrowano w KRS zmianę nazwy **BRE UBEZPIECZENIA TUIR S.A.** na **AXA UBEZPIECZENIA TUIR S.A.**

Na dzień 30 września 2015 r. łączna liczba zagranicznych zakładów ubezpieczeń z państw członkowskich Unii Europejskiej i innych państw należących do Europejskiego Obszaru Gospodarczego, które notyfikowały zamiar prowadzenia działalności na terytorium Polski w ramach swobody świadczenia usług (w inny sposób niż przez oddział) wynosiła 621, natomiast łączna ilość zakładów ubezpieczeń, które notyfikowały zamiar utworzenia oddziału, to 26 w tym jeden zakład reasekuracji. W okresie III kwartałów 2015 r.:

- 13 zakładów ubezpieczeń z państw członkowskich Unii Europejskiej i innych państw należących do Europejskiego Obszaru Gospodarczego działu II notyfikowało zamiar prowadzenia działalności ubezpieczeniowej na terytorium Rzeczypospolitej Polskiej w ramach swobody świadczenia usług, dodatkowo dwa zakłady zarówno w dziale I i II,
- 12 zakładów ubezpieczeń z państw członkowskich Unii Europejskiej notyfikowały zmianę zakresu działalności ubezpieczeniowej prowadzonej na terytorium Rzeczypospolitej Polskiej w ramach swobody świadczenia usług,
- 5 zakładów ubezpieczeń zakończyło prowadzenie działalności ubezpieczeniowej na terytorium Rzeczypospolitej Polskiej. Ponadto, w jednym przypadku nastąpiło cofnięcie autoryzacji.

### 2.2. Przychody zakładów ubezpieczeń<sup>1</sup>

Zakłady ubezpieczeń uzyskały w III kwartałach 2015 r. przychody w wysokości 53,68 mld zł. W strukturze przychodów zakładów ubezpieczeń dominuje składka przypisana brutto (76,15% przychodów ogółem), przychody z lokat (11,55%) oraz udział reasekuratorów w odszkodowaniach i świadczeniach wypłaconych (2,91%).

#### 2.2.1. Przychody z tytułu składki przypisanej brutto

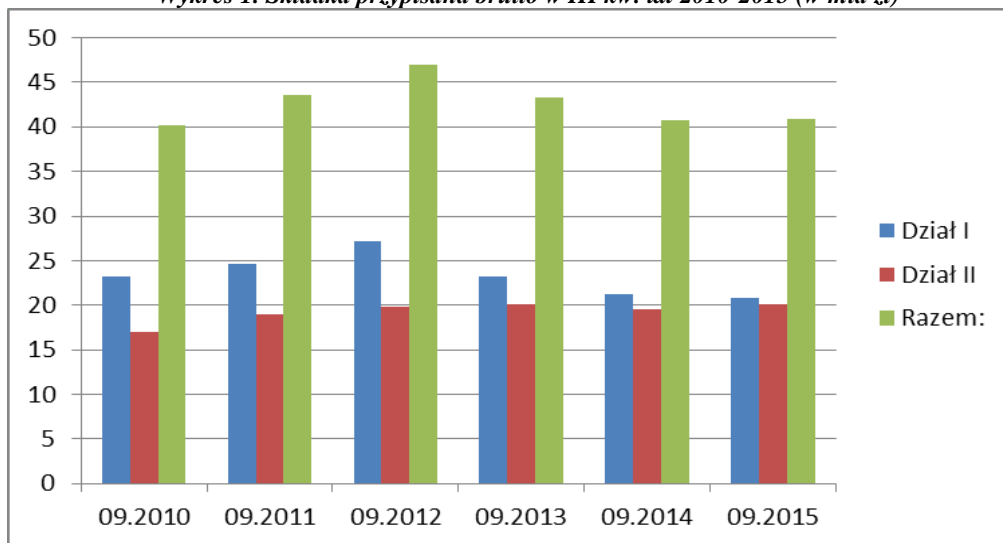
Po trzech kwartałach 2015 roku składka przypisana brutto zakładów ubezpieczeń wyniosła 40,88 mld zł i była o 0,22% (0,09 mld zł) wyższa, niż w analogicznym okresie

**Składka przypisana sektora ubezpieczeń jest wyższa o 0,22% (o 91 mln zł)**

<sup>1</sup> Zakłady ubezpieczeń działu I i działu II oraz zakład reasekuracji działu II, dalej zwane zakładami ubezpieczeń. Wyniki zakładu reasekuracji PTR S.A. uwzględnione zostały w wynikach zakładów ubezpieczeń działu II.

poprzedniego roku. Nastąpił wzrost przypisu składki w dziale II, natomiast spadek w dziale I.

Wykres 1. Składka przypisana brutto w III kw. lat 2010-2015 (w mld zł)



Źródło: Sprawozdania finansowe i statystyczne zakładów ubezpieczeń

#### ■ Składka zakładów ubezpieczeń na życie (dział I)

Na koniec III kwartałów 2015 roku składka przypisana brutto zakładów ubezpieczeń na życie wyniosła 20,83 mld zł i była niższa o 1,79% (o 0,38 mld zł) w porównaniu z analogicznym okresem 2014 r.

Spośród grup ubezpieczeń działu I największy wzrost o 0,67 mld zł wystąpił w grupie 3 (ubezpieczenia na życie związane z ubezpieczeniowym funduszem kapitałowym), gdzie składka wyniosła 9,85 mld zł i wzrosła o 7,31% w stosunku rocznym. W grupie 4 (ubezpieczenia rentowe) nastąpiło zwiększenie składki o 13,45% do wartości 0,10 mld zł. Grupa 5 (ubezpieczenia wypadkowe i chorobowe) oraz grupa 2 (ubezpieczenia posagowe) zanotowały wzrost składki odpowiednio po 5,34% i 3,07% w porównaniu z rokiem ubiegłym. Natomiast w grupie 1 (ubezpieczenia na życie) nastąpił spadek składki przypisanej brutto o 15,88%, tj. z 8,0 mld zł w analogicznym okresie do 6,73 mld zł.

#### ■ Koncentracja sektora ubezpieczeń działu I

W dziale I udział 5 największych zakładów ubezpieczeń na koniec trzech kwartałów 2015 roku wyniósł 56,90% i był niższy o 0,67 p.p w stosunku do analogicznego okresu 2014 r. Najwyższy wzrost udziału nastąpił w **TUnŻ WARTA S.A.** (o 1,75 p.p.), która rok temu zajmowała 8 pozycję.

**Udział w rynku 5 największych zakładów działu I wynosi prawie 57%**

Tabela 1. Zakłady ubezpieczeń działu I o największych udziałach w rynku (mierzonych wielkością składki przypisanej brutto) w III kwartałach 2014 i 2015 roku

Lp.	Zakład ubezpieczeń	09.2014	Zakład ubezpieczeń	09.2015
1	PZU ŻYCIE SA	29,12 %	PZU ŻYCIE SA	29,14%
2	OPEN LIFE TU ŻYCIE S.A.	8,12 %	AVIVA TUnŻ S.A.	7,74%
3	METLIFE TUnŻIR S.A.	7,31 %	METLIFE TUnŻIR S.A	7,12%
4	AVIVA TUnŻ S.A.	6,82 %	OPEN LIFE TU ŻYCIE S.A.	6,60%
5	COMPENSA TU na ŻYCIE S.A. VIG	6,20 %	TUnŻ WARTA S.A.	6,30%
<b>Razem</b>		<b>57,57%</b>	<b>Razem</b>	<b>56,90%</b>

Źródło: Sprawozdania finansowe i statystyczne zakładów ubezpieczeń

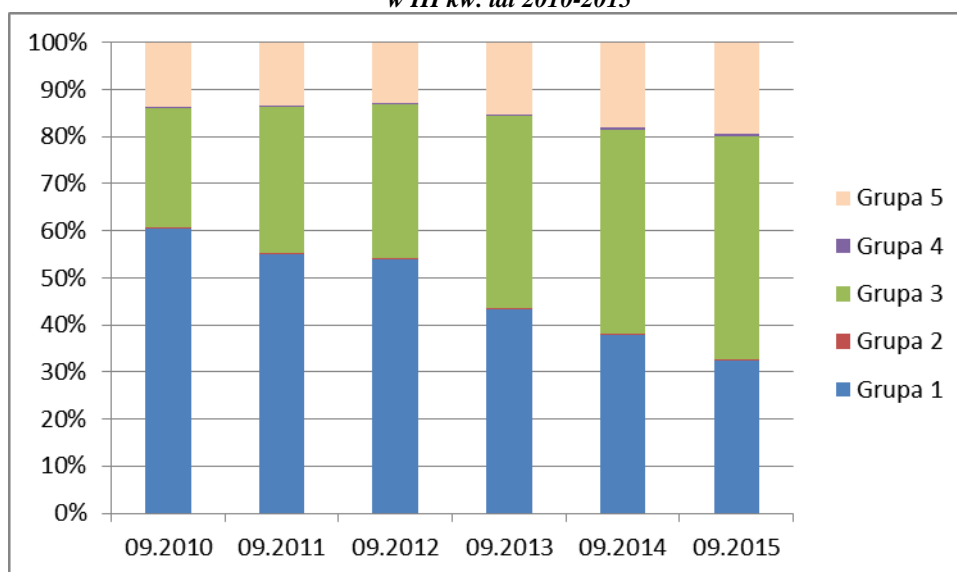


## ■ Struktura ubezpieczeń bezpośrednich działu I

W strukturze ubezpieczeń bezpośrednich działu I w III kwartałach 2015 roku dominowały ubezpieczenia na życie związane z UFK (grupa 3) stanowiące 47,31% łącznej składki, gdzie 12,28% aktywów UFK (6,75 mld zł) stanowią umowy ubezpieczenia na życie z UFK lokujące środki finansowe w instrumenty strukturyzowane lub instrumenty pochodne w związku z oferowaniem ubezpieczeniowych produktów o charakterze inwestycyjnym. Drugą pozycję zajmowały ubezpieczenia na życie (grupa 1) stanowiące 32,32% składki przypisanej brutto. Należy zaznaczyć, iż 7,23% składki przypisanej brutto (0,49 mld zł) w grupie 1 to składka przypisana brutto z ubezpieczeniowych produktów strukturyzowanych<sup>2</sup>. Kolejną pozycję zajmowały uzupełniające ubezpieczenia wypadkowe i chorobowe (grupa 5), stanowiące 19,49% składki. Udział ubezpieczeń rentowych (grupa 4) i posagowych (grupa 2) był nieznaczny i wynosił odpowiednio 0,46% i 0,42% składki przypisanej brutto działu I z ubezpieczeń bezpośrednich.

**W strukturze ubezpieczeń działu I przeważały ubezpieczenia z grupy 3, stanowiące prawie połowę składki działu**

Wykres 2. Struktura składki przypisanej brutto z ubezpieczeń bezpośrednich działu I w III kw. lat 2010-2015



Źródło: Sprawozdania finansowe i statystyczne zakładów ubezpieczeń

Analizując zmiany w strukturze składki przypisanej brutto w okresie trzech kwartałów 2015 r. w stosunku do analogicznego okresu ubiegłego roku można zauważyć spadek udziału ubezpieczeń na życie z grupy 1 (ubezpieczenia na życie) o 5,41 p.p., przy wzroście udziału w rynku ubezpieczeń z grupy 3 (ubezpieczenia na życie związane z ubezpieczeniowym funduszem kapitałowym) o 4,01 p.p. W grupie 5 (uzupełniające ubezpieczenia wypadkowe i chorobowe) nastąpiło zwiększenie udziału o 1,32 p.p. Minimalny wzrost odnotowała grupa 4 (ubezpieczenia rentowe) i grupa 2 (ubezpieczenia posagowe) - odpowiednio o 0,06 p.p i 0,02 p.p.

<sup>2</sup> Ubezpieczeniowe produkty strukturyzowane są oferowane najczęściej w formie połączenia ubezpieczenia na życie i dożycie lub ubezpieczenia na życie z ubezpieczeniowym funduszem kapitałowym. Są to produkty z określonym poziomem gwarancji ochrony kapitału, w których zyski zależą od inwestycji w instrumenty pochodne.

## ■ Składka zakładów ubezpieczeń pozostałych osobowych i majątkowych (dział II)

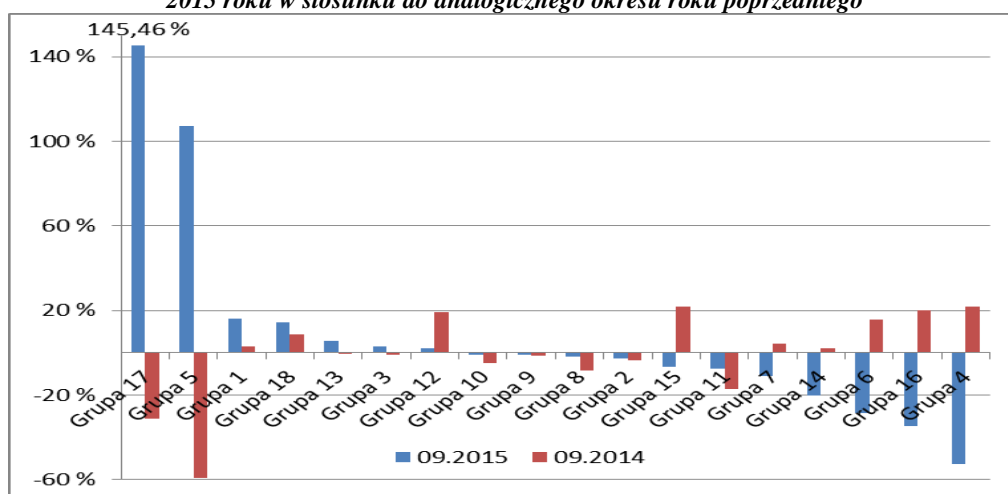
Wysokość składki przypisanej brutto zakładów działu II po trzech kwartałach 2015 r. wyniosła 20,05 mld zł i w porównywaniu ze składką w analogicznym okresie 2014 r. wzrosła o 2,41% (o 0,47 mld zł).

**Wysokość składki w dziale II jest wyższa o 2,41% w stosunku do roku ubiegłego i wynosi 20,05 mld zł**

Wzrost składki przypisanej brutto w dziale II w stosunku do analogicznego okresu 2014 r. odnotowano w siedmiu grupach ubezpieczeń. Największy miał miejsce w grupie 1 (ubezpieczenia wypadku) o 0,17 mld zł do wartości 1,19 mld zł oraz w grupie 3 (autocasco) o 0,11 mld zł do poziomu 4,02 mld zł.

Największy spadek przypisu składki brutto w dziale II w stosunku do analogicznego okresu 2014 r. wystąpił w grupie 16 (ubezpieczenia różnych ryzyk finansowych) – o 0,32 mld zł do wartości 0,61 mld zł oraz w grupie 14 (ubezpieczenia kredytu), gdzie składka zmniejszyła się o 0,08 mld zł do poziomu 0,31 mld zł.

Wykres 3. Zmiana składki przypisanej brutto w poszczególnych grupach działu II w III kw. 2015 roku w stosunku do analogicznego okresu roku poprzedniego



Źródło: Sprawozdania finansowe i statystyczne zakładów ubezpieczeń

## ■ Koncentracja sektora ubezpieczeń działu II

W okresie trzech kwartałów 2015 r. w dziale II udział w rynku 5 największych zakładów ubezpieczeń wyniósł 69,08%, co stanowiło wzrost o 2,70 p.p. w porównaniu z poprzednim rokiem. Listę tę tworzą te same zakłady co w roku ubiegłym.

**W dziale II nastąpił wzrost (o 2,70 p.p.) udziału w rynku 5 największych zakładów ubezpieczeń i wynosi 69,08%**

Tabela 2. Zakłady ubezpieczeń działu II o największych udziałach w rynku (mierzonych wielkością składki przypisanej brutto) w III kw. 2014 i 2015 roku

Lp.	Zakład ubezpieczeń	09.2014	Zakład ubezpieczeń	09.2015
1	PZU SA	31,43%	PZU SA	31,18%
2	TUIR WARTA S.A.	13,28%	TUIR WARTA S.A.	14,07%
3	STU ERGO HESTIA SA	10,72%	STU ERGO HESTIA SA*	13,61%
4	TUIR ALLIANZ POLSKA S.A.	6,76%	TUIR ALLIANZ POLSKA S.A.	6,45%
5	UNIQA TU S.A.	4,19%	UNIQA TU S.A.	3,77%
<b>Razem</b>		<b>66,38%</b>	<b>Razem</b>	<b>69,08 %</b>

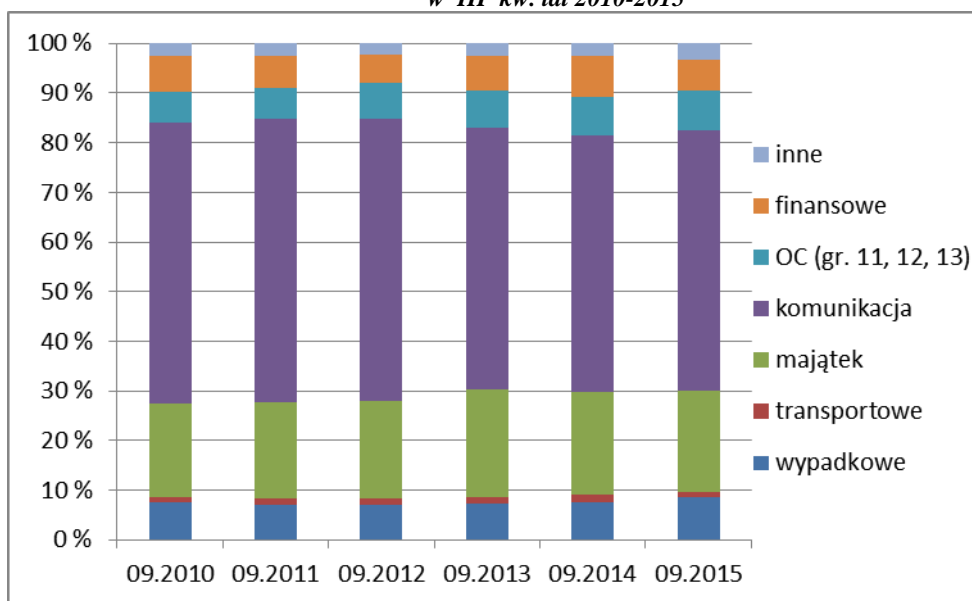
Źródło: Sprawozdania finansowe i statystyczne zakładów ubezpieczeń

\* STU ERGO HESTIA SA po połączeniu z MTU Moje Towarzystwo Ubezpieczeń S.A.

## ■ Struktura ubezpieczeń bezpośrednich działu II

W strukturze pozostałych ubezpieczeń osobowych i majątkowych bezpośrednich w III kwartałach 2015 roku dominowały ubezpieczenia komunikacyjne (grupa 3 i 10), stanowiące łącznie 52,47% składki przypisanej brutto działu II z działalności bezpośredniej, przy czym udział ubezpieczeń OC posiadaczy pojazdów mechanicznych wynosił 31,47%, natomiast ubezpieczeń auto-casco 21,01%. Drugą pozycję zajmowały ubezpieczenia majątkowe (grupa 8 i 9), które stanowiły łącznie 20,47% składki. Na kolejnych miejscach znajdowały się ubezpieczenia wypadkowe i chorobowe (grupa 1 i 2) o udziale 8,44% następnie pozostałe ubezpieczenia odpowiedzialności cywilnej (grupy 11-13) oraz ubezpieczenia finansowe (grupa 14-16) stanowiące odpowiednio 8,17% i 6,11% składki działu.

Wykres 4 Struktura składki przypisanej brutto z ubezpieczeń bezpośrednich działu II w III kw. lat 2010-2015



Źródło: Sprawozdania finansowe i statystyczne zakładów ubezpieczeń

Porównując strukturę rynku ubezpieczeń bezpośrednich działu II po III kwartałach 2015 roku z analogicznym okresem 2014 roku należy wskazać, że największy wzrost udziału, o 0,89 p.p. zanotowały ubezpieczenia grupy 1 (ubezpieczenia wypadku). Następnie o 0,66 p.p. ubezpieczenia grupy 3 (auto-casco). Natomiast największy spadek o 1,67 p.p. dotyczył ubezpieczeń grupy 16 (ubezpieczenia różnych ryzyk finansowych).

### 2.2.2. Przychody z działalności lokacyjnej

Przychody z działalności lokacyjnej, z lokat na ryzyko zakładu ubezpieczeń oraz na ryzyko ubezpieczających, na koniec trzech kwartałów 2015 r. wyniosły 7,71 mld zł, co stanowiło spadek o 18,73% (tj. o 1,78 mld zł) w porównaniu z analogicznym okresem 2014 r. Zarówno w dziale I jak i w dziale II przychody z działalności lokacyjnej spadły. Ubezpieczenia na życie zanotowały spadek o 20,40%, tj. o 1,25 mld zł, a ubezpieczenia majątkowe o 15,68%, tj. o 0,53 mld zł.

Na przychody z działalności lokacyjnej ogółem na koniec III kwartałów 2015 r. składają się przychody z lokat (80,45%) oraz niezrealizowane zyski z lokat (19,55%). W strukturze przychodów z lokat zakładów ubezpieczeń ogółem dominują dłużne papiery wartościowe (31,70%), przychody z udziałów i akcji w jednostkach podporządkowanych (28,76%), wynik dodatni z realizacji lokat (28,21%).

**Spadek przychodów z działalności lokacyjnej sektora ubezpieczeń – o 18,73%**

*Tabela 3. Zestawienie przychodów z działalności lokacyjnej zakładów ubezpieczeń (w mln zł)  
w III kw. 2014 i 2015 r.*

Wyszczególnienie	Dział I				Dział II			
	09.2014	09.2015	Zmiana w %	Zmiana	09.2014	09.2015	Zmiana w %	Zmiana
<b>Razem</b>	<b>6 128,84</b>	<b>4 878,80</b>	<b>-20,40%</b>	<b>-1 250,04</b>	<b>3 354,30</b>	<b>2 828,38</b>	<b>-15,68%</b>	<b>-525,91</b>
<b>I. Przychody z lokat</b>	<b>3 519,52</b>	<b>3 644,86</b>	<b>3,56%</b>	<b>125,35</b>	<b>2 938,91</b>	<b>2 555,93</b>	<b>-13,03%</b>	<b>-382,98</b>
1. Przychody z lokat w nieruchomości	1,52	2,00	31,36%	0,48	19,49	14,33	-26,48%	-5,16
2. Przychody z lokat w jednostkach podporządkowanych	424,06	601,24	41,78%	177,18	1 625,38	1 189,96	-26,79%	-435,42
2.1. z udziałów i akcji	421,18	600,53	42,58%	179,35	1 620,61	1 182,68	-27,02%	-437,93
2.2. z pożyczek i dłużnych papierów wartościowych	2,88	0,71	-75,27%	-2,17	4,78	7,29	52,52%	2,51
2.3. z pozostałych lokat	0,00	0,00	0,00%	0,00	0,00	0,00	-100,00%	0,00
3. Przychody z innych lokat finansowych	1 966,71	1 800,70	-8,44%	-166,01	925,26	837,55	-9,48%	-87,71
3.1. z udziałów, akcji, innych papierów wartościowych o zmiennej kwocie dochodu oraz jednostek uczestnictwa i certyfikatów inwestycyjnych w funduszach inwestycyjnych	272,45	318,44	16,88%	45,99	24,25	26,14	7,81%	1,89
3.2. z dłużnych papierów wartościowych oraz innych papierów wartościowych o stałej kwocie dochodu	1 320,64	1 228,28	-6,99%	-92,36	758,31	737,51	-2,74%	-20,80
3.3. z lokat terminowych w instytucjach kredytowych	317,23	215,04	-32,21%	-102,19	63,67	14,51	-77,20%	-49,15
3.4. z pozostałych lokat	56,39	38,94	-30,94%	-17,45	79,04	59,39	-24,86%	-19,65
4. Wynik dodatni z rewaloryzacji lokat	11,41	1,45	-87,26%	-9,95	10,85	4,15	-61,71%	-6,70
5. Wynik dodatni z realizacji lokat	1 115,82	1 239,47	11,08%	123,65	357,92	509,93	42,47%	152,01
<b>II. Niezrealizowane zyski z lokat</b>	<b>2 609,33</b>	<b>1 233,94</b>	<b>-52,71%</b>	<b>-1 375,39</b>	<b>415,39</b>	<b>272,45</b>	<b>-34,41%</b>	<b>-142,94</b>

*Źródło: Sprawozdania finansowe i statystyczne zakładów ubezpieczeń*

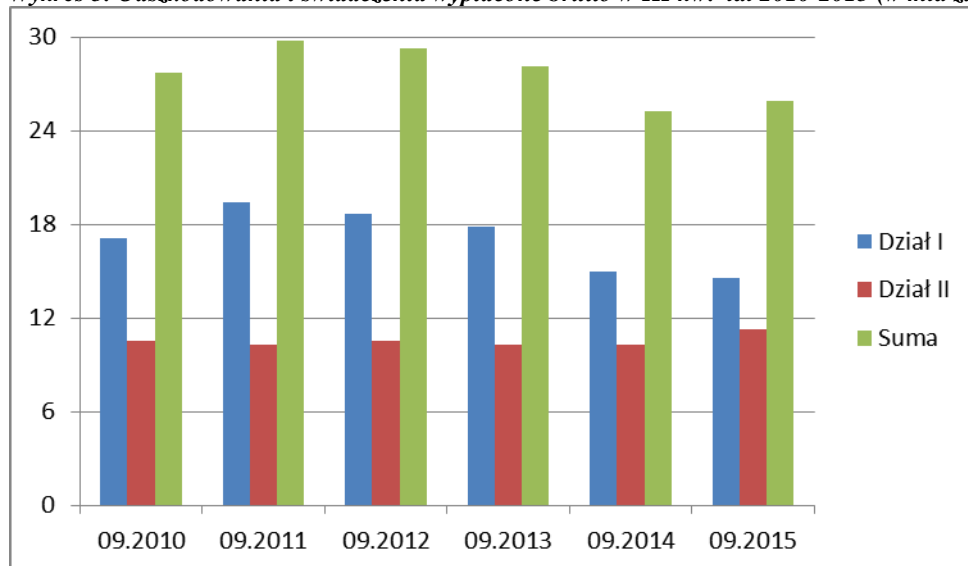
### **2.3. Koszty zakładów ubezpieczeń**

Łączne koszty zakładów ubezpieczeń w III kwartałach 2015 r. wyniosły 49,35 mld zł. W strukturze kosztów zakładów ubezpieczeń dominują odszkodowania i świadczenia wypłacone brutto (52,39% łącznych kosztów) oraz koszty akwizycji i koszty administracyjne (22,24% łącznych kosztów).

#### **2.3.1. Odszkodowania i świadczenia wypłacone**

Główną pozycję kosztów zakładów ubezpieczeń stanowiły koszty związane z wypłatą odszkodowań i świadczeń wynikających z umów ubezpieczenia. W okresie III kwartałów 2015 r. zakłady ubezpieczeń wypłaciły w ujęciu brutto 25,85 mld zł odszkodowań i świadczeń wraz z kosztami likwidacji szkód i windykacji regresów. W porównaniu z analogicznym okresem 2014 r. wartość ta zwiększyła się o 0,60 mld zł, czyli o 2,39%.

Wykres 5. Odszkodowania i świadczenia wypłacone brutto w III kw. lat 2010-2015 (w mld zł)



Źródło: Sprawozdania finansowe i statystyczne zakładów ubezpieczeń

### ■ Odszkodowania i świadczenia wypłacone zakładów ubezpieczeń na życie

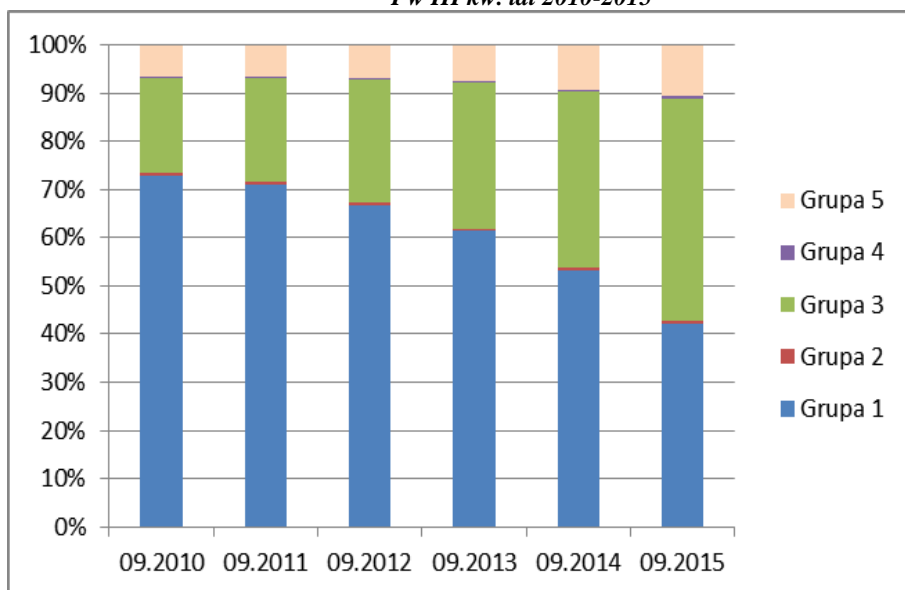
W dziale I w ciągu III kwartałów 2015 r. wypłacone zostały odszkodowania i świadczenia brutto w wysokości 14,57 mld zł (56,35% łącznych świadczeń brutto sektora ubezpieczeń), co stanowi kwotę o 0,43 mld zł (o 2,86%) niższą niż w analogicznym okresie 2014 r.

**Wartość wypłaconych świadczeń w dziale I spadła o 2,86%**

Z punktu widzenia poszczególnych grup ubezpieczeń spadek wartości odszkodowań i świadczeń wypłaconych brutto spowodowany był przede wszystkim niższymi wypłatami w ramach grupy 1 (ubezpieczenia na życie) – o 1,83 mld zł, tj. o 23,02%, z poziomu 7,96 mld zł do poziomu 6,13 mld zł. Z drugiej strony nastąpił wzrost wartości odszkodowań i świadczeń wypłaconych brutto w pozostałych grupach ubezpieczeń, szczególnie w grupie 3 (ubezpieczenia na życie z UFK) – o 1,25 mld zł, tj. o 22,77%, z poziomu 5,48 mld zł do poziomu 6,73 mld zł oraz w grupie 5 (ubezpieczenia wypadkowe i chorobowe) – o 0,15 mld zł, tj. o 10,89%, z poziomu 1,41 mld zł do poziomu 1,56 mld zł.

W III kwartałach 2015 r. nadal obserwujemy zapoczątkowaną w I kwartale 2015 r. zmianę tendencji, zgodnie z którą wyższe odszkodowania i świadczenia działu I wypłacane są z tytułu ubezpieczeń grupy 3, a nie z tytułu ubezpieczeń grupy 1. Udział obu grup w odszkodowaniach i świadczeniach działu I jest nadal wysoki (dla grupy 3 wyniósł 46,18%, a dla grupy 1 – 42,10%).

Wykres 6. Struktura odszkodowań i świadczeń wypłaconych brutto według grup ubezpieczeń działu I w III kw. lat 2010-2015



Źródło: Sprawozdania finansowe i statystyczne zakładów ubezpieczeń

#### ■ Odszkodowania i świadczenia wypłacone zakładów ubezpieczeń pozostałych osobowych i majątkowych

W dziale II w okresie III kwartałów 2015 r. odszkodowania i świadczenia wypłacone brutto wyniosły 11,29 mld zł i w porównaniu z analogicznym okresem 2014 r. ich wartość wzrosła o 10,07%, czyli o 1,03 mld zł.

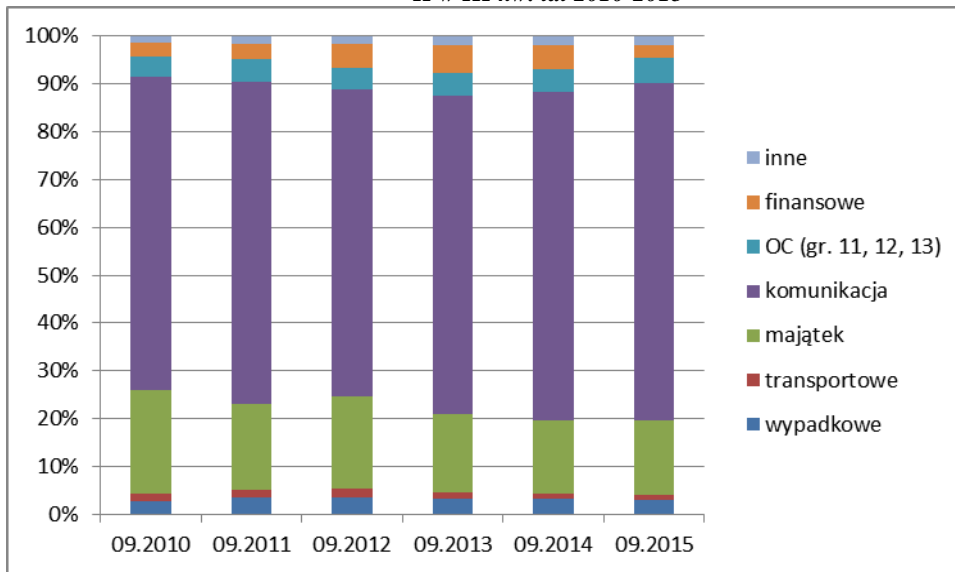
Z punktu widzenia poszczególnych grup ubezpieczeń wzrost wartości odszkodowań i świadczeń wypłaconych brutto spowodowany był przede wszystkim większymi wypłatami w grupie 10 (OC komunikacyjna) – o 0,70 mld zł, tj. o 16,48%, z poziomu 4,27 mld zł do poziomu 4,97 mld zł, w grupie 3 (AC komunikacyjna) – o 0,19 mld zł, tj. o 7,24%, z poziomu 2,64 mld zł do poziomu 2,84 mld zł oraz w grupie 8 (ubezpieczenia szkód spowodowanych żywiołami) – o 0,16 mld zł, tj. o 18,46%, z poziomu 0,84 mld zł do poziomu 1 mld zł.

Największy spadek wartości wypłaconych odszkodowań i świadczeń w dziale II odnotowano w grupie 14 (ubezpieczenia kredytu) – o 0,13 mld zł, tj. o 51,52% z poziomu 0,25 mld zł do poziomu 0,12 mld zł oraz w grupie 15 (gwarancja ubezpieczeniowa) – o 0,07 mld zł, tj. o 42,34%, z poziomu 0,16 mld zł do poziomu 0,09 mld zł.

Najwyższe odszkodowania i świadczenia działu II, podobnie jak w analogicznym okresie roku ubiegłego, wypłacono z tytułu ubezpieczeń komunikacyjnych (grupa 10 i 3). Udział obu grup w odszkodowaniach i świadczeniach działu II jest nadal bardzo duży (dla grupy 10 wyniósł 44,88%, a dla grupy 3 – 25,61%).

**Wartość wypłaconych odszkodowań i świadczeń w dziale II wzrosła o 10,07%**

Wykres 7. Struktura odszkodowań i świadczeń wypłaconych brutto według grup ubezpieczeń działu II w III kw. lat 2010-2015



Źródło: Sprawozdania finansowe i statystyczne zakładów ubezpieczeń

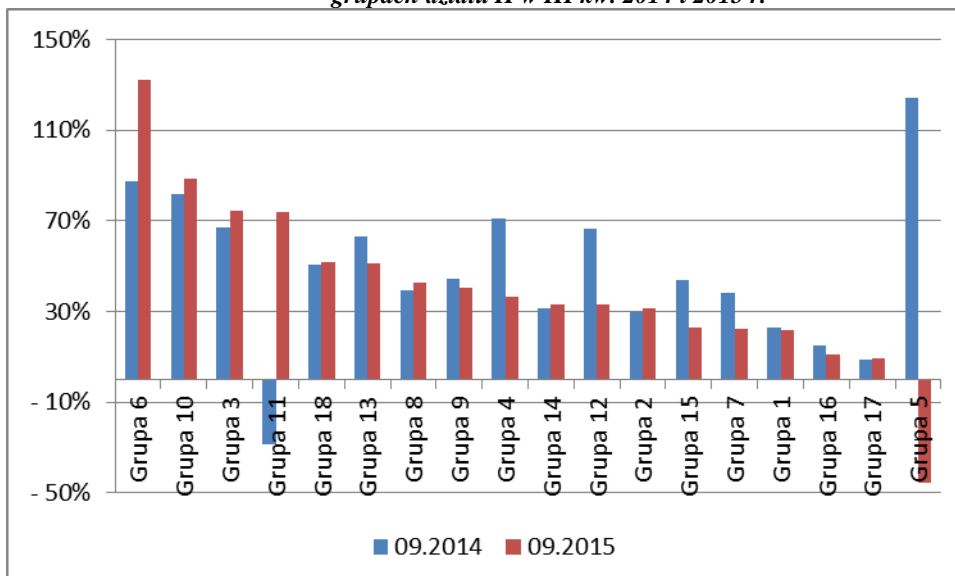
#### ■ Wskaźnik szkodowości na udziale własnym

Wskaźnik szkodowości na udziale własnym wskazuje, jaką część składki zarobionej zakład ubezpieczeń przeznaczają na wypłatę odszkodowań i świadczeń powiększonych o zmianę stanu rezerw na niewypłacone odszkodowania i świadczenia.

Wskaźnik szkodowości na udziale własnym działu II w okresie III kwartałów 2015 r. wzrósł w porównaniu z analogicznym okresem ubiegłego roku z 60,89% do 63,25%, tj. o 2,36 p.p. Oznacza to, iż zakłady ubezpieczeń tego działu przeznaczyły na wypłatę odszkodowań i świadczeń powiększonych o zmianę stanu rezerw na niewypłacone odszkodowania i świadczenia 63,25% składki zarobionej na udziale własnym. Kształtowanie się wskaźnika szkodowości w poszczególnych grupach ubezpieczeń przedstawia poniższy wykres.

Zakłady ubezpieczeń działu II na wypłatę odszkodowań i świadczeń przeznaczyły prawie 63,25% składki zarobionej

Wykres 8. Kształtowanie się wskaźnika szkodowości na udziale własnym w poszczególnych grupach działu II w III kw. 2014 i 2015 r.



Źródło: Sprawozdania finansowe i statystyczne zakładów ubezpieczeń

### 2.3.2. Koszty działalności ubezpieczeniowej

Znaczącą pozycję wśród wydatków zakładów ubezpieczeń zajmują koszty działalności ubezpieczeniowej, które obejmują saldo kosztów akwizycji, kosztów administracyjnych oraz prowizji reasekuracyjnych i udziałów w zyskach reasekuratorów.

W okresie III kwartałów 2015 r. koszty działalności ubezpieczeniowej, po uwzględnieniu otrzymanych prowizji reasekuracyjnych, osiągnęły wartość 10,29 mld zł, co stanowiło wzrost w stosunku do analogicznego okresu 2014 r. o 2,87%, tj. o 0,29 mld zł.

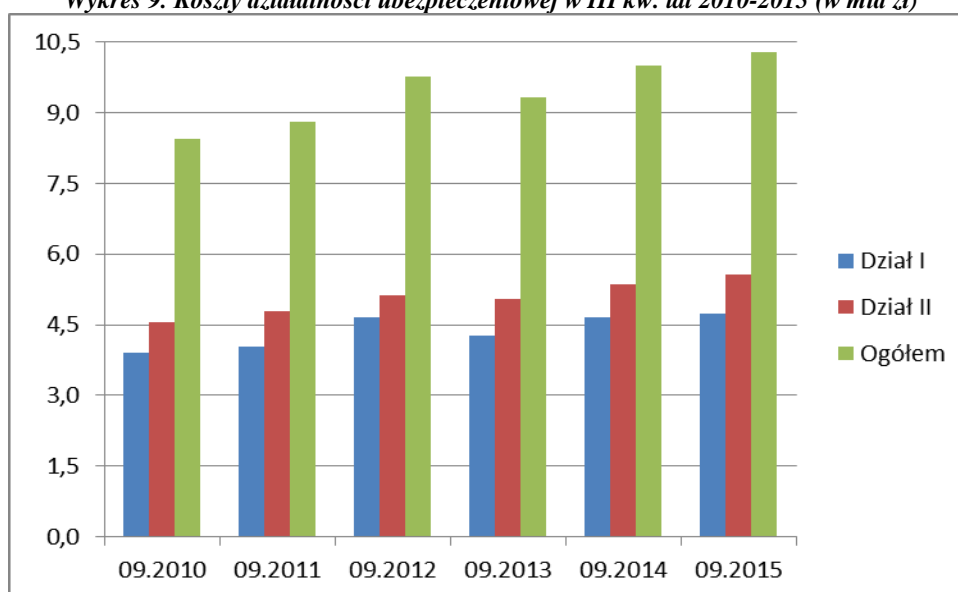
Zakłady ubezpieczeń poniosły na swoją działalność koszty w wysokości blisko 27,89 zł z każdych 100 zł składki zarobionej na udziale własnym (ok. 26,91 zł w analogicznym okresie 2014 r.). W ubezpieczeniach na życie koszty wyniosły ok. 23,00 zł (ok. 22,35 zł w III kw. 2014 r.), natomiast w ubezpieczeniach pozostałych osobowych i majątkowych ok. 34,03 zł (ok. 32,71 zł w III kw. 2014 r.).

Łącznie koszty administracyjne i akwizycji w III kwartałach 2015 r. wyniosły 10,98 mld zł i w porównaniu z analogicznym okresem ubiegłego roku wzrosły o 2,89%, tj. o 0,31 mld zł.

**Koszty działalności ubezpieczeniowej wzrosły o 2,87%**

**Zakłady ubezpieczeń poniosły na swoją działalność koszty w wysokości blisko 27,89 zł z każdych 100 zł składki**

Wykres 9. Koszty działalności ubezpieczeniowej w III kw. lat 2010-2015 (w mld zł)



Źródło: Sprawozdania finansowe i statystyczne zakładów ubezpieczeń

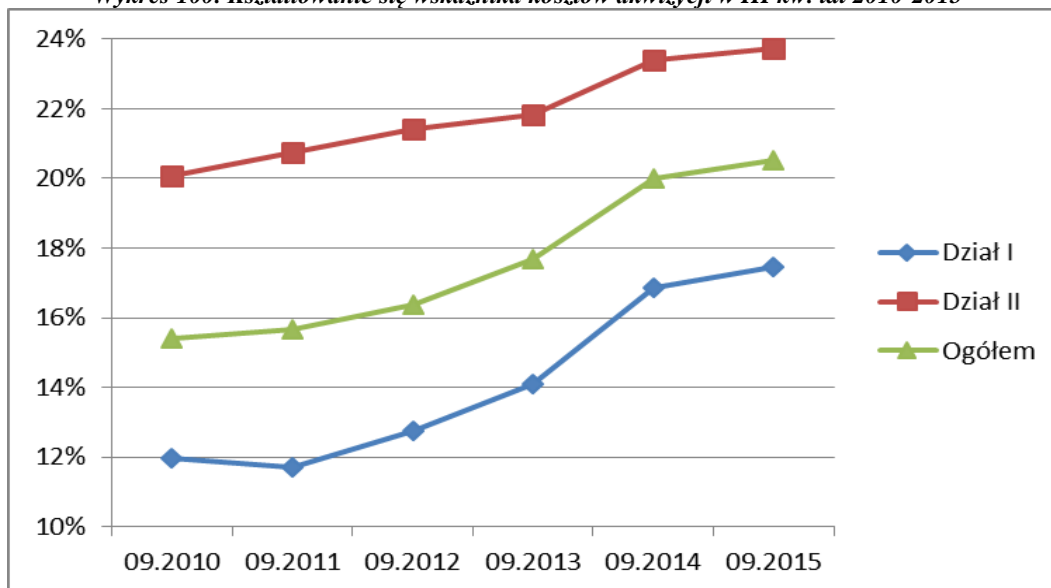
**Koszty akwizycji** obejmują m.in. wszelkie koszty związane z zawieraniem i odnawianiem umów ubezpieczenia (np. prowizje agencyjne, koszty badań lekarskich, koszty ekspertyz). Obejmują one również płacone cedentom prowizje reasekuracyjne i udziały w zyskach.

W trakcie III kwartałów 2015 r. koszty akwizycji w zakładach ubezpieczeń ogółem osiągnęły kwotę 8,39 mld zł i były wyższe o 2,78% (tj. o 0,23 mld zł) w stosunku do III kwartałów 2014 r. Koszty akwizycji łącznie stanowiły 20,52% składki przypisanej brutto sektora ubezpieczeń, co oznacza wzrost o 0,51 p.p. w stosunku do analogicznego okresu ubiegłego roku.

- Koszty akwizycji w dziale I wyniosły 3,63 mld zł (wzrost o 1,53% w stosunku do III kwartałów 2014 r.) i stanowiły 17,44% składki przypisanej brutto działu I (wzrost o 0,57 p.p.).
- Koszty akwizycji w dziale II wyniosły 4,76 mld zł (wzrost o 3,76% w stosunku do III kwartałów 2014 r.) i stanowiły 23,72% składki przypisanej brutto działu II (wzrost o 0,31 p.p.).



Wykres 100. Kształtowanie się wskaźnika kosztów akwizycji w III kw. lat 2010-2015



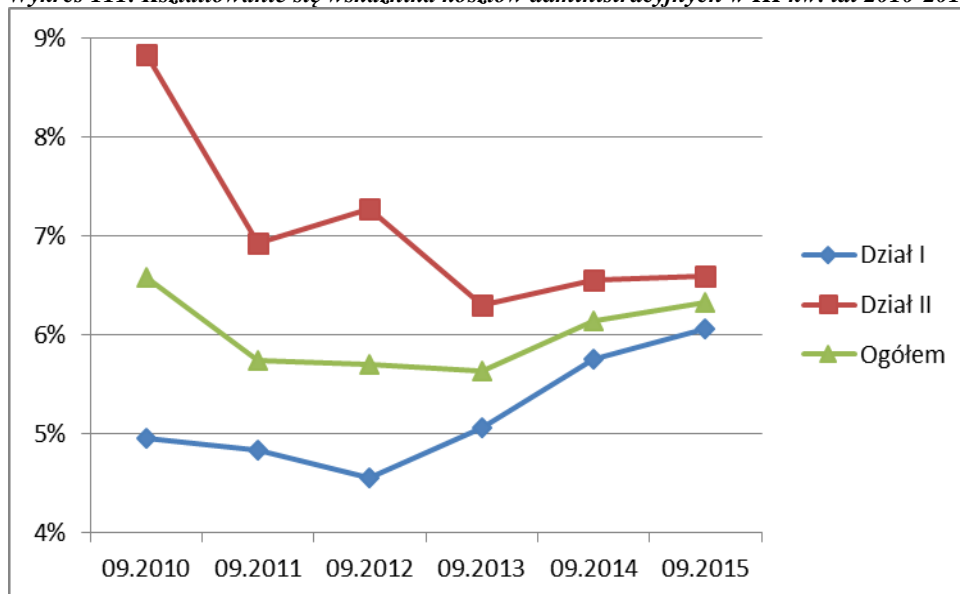
Źródło: Sprawozdania finansowe i statystyczne zakładów ubezpieczeń

**Koszty administracyjne** obejmują koszty zarządu i administracji oraz ogólne koszty dotyczące działalności ubezpieczeniowej, takie jak: koszty utrzymania biur, koszty usług obcych, wynagrodzenia, koszty zużycia energii itp.

Koszty administracyjne sektora ubezpieczeń w okresie III kwartałów 2015 r. wyniosły 2,58 mld zł i w porównaniu z analogicznym okresem roku ubiegłego wzrosły o 3,25%. Koszty te ogółem stanowiły 6,32% składki przypisanej brutto sektora ubezpieczeń (6,14% w III kwartałach 2014 r.)

- Koszty administracyjne w dziale I wyniosły 1,26 mld zł, a ich udział w składce przypisanej brutto w dziale I wyniósł 6,06% (5,76% w analogicznym okresie ubiegłego roku).
- Koszty administracyjne w dziale II wyniosły 1,32 mld zł, a ich udział w składce przypisanej brutto w dziale II wyniósł 6,60% (6,55% w analogicznym okresie ubiegłego roku).

Wykres 111. Kształtowanie się wskaźnika kosztów administracyjnych w III kw. lat 2010-2015



Źródło: Sprawozdania finansowe i statystyczne zakładów ubezpieczeń

### 2.3.3. Koszty związane z działalnością lokacyjną

Koszty związane z działalnością lokacyjną wszystkich zakładów ubezpieczeń na koniec III kwartałów 2015 r. wyniosły 4,25 mld zł, co stanowiło wzrost o 95,89% w porównaniu z analogicznym okresem roku 2014, kiedy to osiągnęły one wartość 2,17 mld zł.

W strukturze kosztów związanych z działalnością lokacyjną ogółem dominują niezrealizowane straty na lokatach, które stanowiły 68,55% kosztów oraz wynik ujemny z realizacji lokat - 26,45%.

W dziale I koszty z lokat w III kwartałach 2015 r. wyniosły 3,51 mld zł i zwiększyły się w stosunku do analogicznego okresu 2014 r. o 1,96 mld zł, na co znaczny wpływ miał wzrost o 1,59 mld zł niezrealizowanych strat na lokatach. Koszty działalności lokacyjnej działu I zwiększyły się o 0,37 mld zł na co wpływ miał przede wszystkim wzrost wyniku ujemnego z realizacji lokat.

W dziale II koszty z lokat wyniosły 0,75 mld zł i zwiększyły się w stosunku do poprzedniego okresu o 0,12 mld zł.

**Wzrost kosztów działalności lokacyjnej - o 95,89%**

*Tabela 4. Zestawienie kosztów związanych z działalnością lokacyjną zakładów ubezpieczeń (w mln zł) w III kw. 2014 i 2015 r.*

Wyszczególnienie	Dział I				Dział II			
	09.2014	09.2015	Zmiana w %	Zmiana	09.2014	09.2015	Zmiana w %	Zmiana
<b>Razem</b>	<b>1 543,39</b>	<b>3 505,84</b>	<b>127,15%</b>	<b>1 962,45</b>	<b>628,47</b>	<b>748,55</b>	<b>19,11%</b>	<b>120,08</b>
<b>I. Koszty działalności lokacyjnej</b>	<b>578,81</b>	<b>946,35</b>	<b>63,50%</b>	<b>367,53</b>	<b>285,28</b>	<b>391,85</b>	<b>37,36%</b>	<b>106,57</b>
1. Koszty utrzymania nieruchomości	2,76	3,03	9,74%	0,27	15,82	14,85	-6,14%	-0,97
2. Pozostałe koszty działalności lokacyjnej	108,60	109,42	0,76%	0,82	44,23	49,71	12,39%	5,48
3. Wynik ujemny z rewaloryzacji lokat	1,83	2,28	24,18%	0,44	12,38	33,44	170,15%	21,06
4. Wynik ujemny z realizacji lokat	465,62	831,62	78,60%	366,00	212,85	293,85	38,06%	81,00
<b>II. Niezrealizowane straty na lokatach</b>	<b>964,58</b>	<b>2 559,49</b>	<b>165,35%</b>	<b>1 594,92</b>	<b>343,19</b>	<b>356,70</b>	<b>3,94%</b>	<b>13,51</b>

*Źródło: Sprawozdania finansowe i statystyczne zakładów ubezpieczeń*

## 2.4. Wyniki zakładów ubezpieczeń

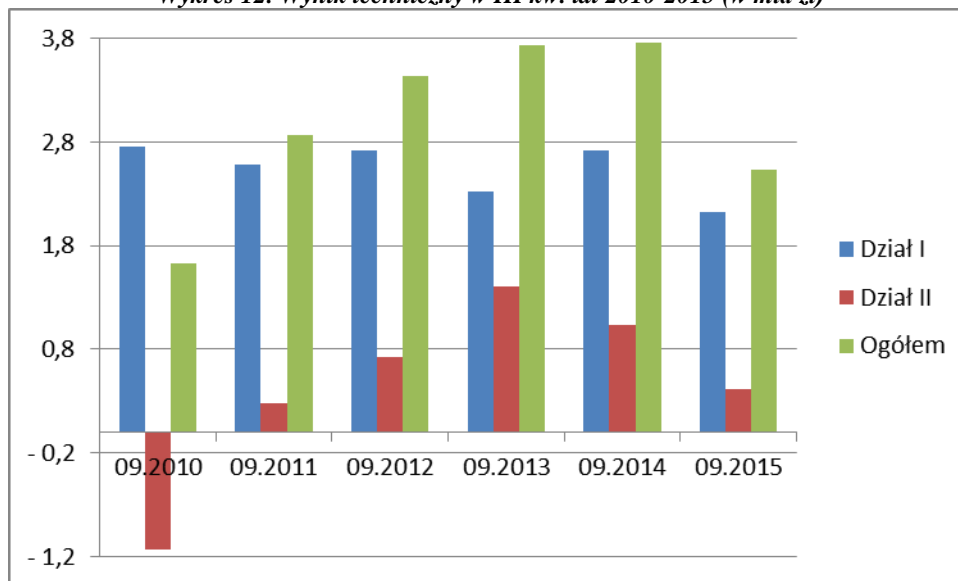
### 2.4.1. Wynik techniczny

W III kwartałach 2015 r. zakłady ubezpieczeń odnotowały zysk techniczny na poziomie 2,54 mld zł, co stanowiło spadek o 32,51%, tj. o 1,22 mld zł w stosunku do analogicznego okresu roku ubiegłego. Spadek zysku technicznego miał miejsce w obu działach ubezpieczeń.

- W dziale ubezpieczeń na życie zysk techniczny wyniósł 2,12 mld zł (spadek o 22,00%, tj. o 0,60 mld zł w stosunku do III kwartałów 2014 r.).
- W dziale ubezpieczeń pozostałych osobowych i majątkowych zysk techniczny wyniósł 0,41 mld zł (spadek o 60,20%, tj. o 0,62 mld zł w stosunku do III kwartałów 2014 r.).

**Zysk techniczny sektora ubezpieczeń był o 32,51% niższy niż rok wcześniej**

Wykres 12. Wynik techniczny w III kw. lat 2010-2015 (w mld zł)



Źródło: Sprawozdania finansowe i statystyczne zakładów ubezpieczeń

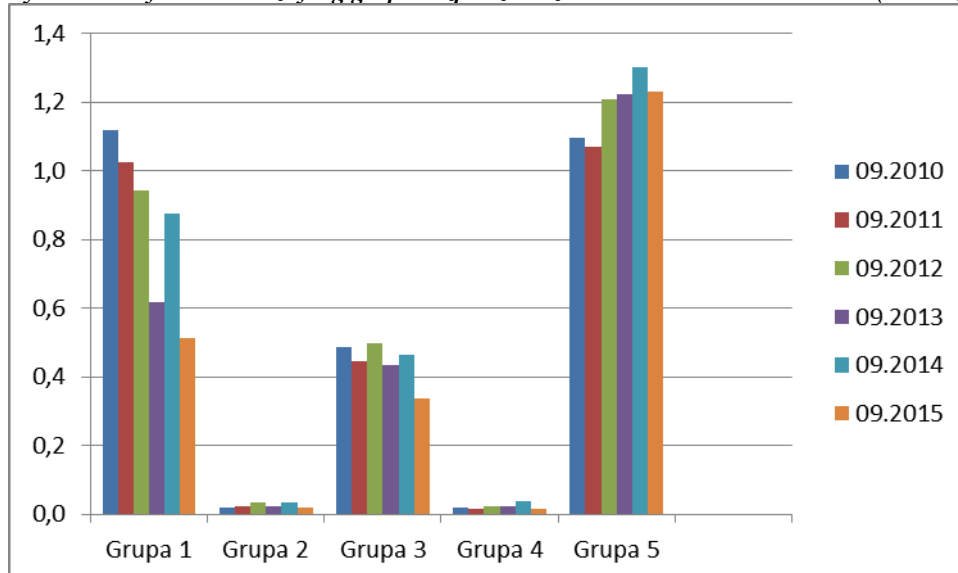
### ■ Wynik techniczny zakładów ubezpieczeń na życie

W III kwartałach 2015 r. nastąpił spadek zysku technicznego w dziale I o 22,00% w stosunku do analogicznego okresu roku ubiegłego.

Z punktu widzenia wyników w poszczególnych grupach ubezpieczeń, o pogorszeniu zysku technicznego zadecydowały przede wszystkim spadki w grupie 1 (ubezpieczenia na życie) - o 0,36 mld zł (z kwoty 0,88 mld zł do kwoty 0,51 mld zł) oraz w grupie 3 (ubezpieczenia na życie z UFK) - o 0,13 mld zł (z kwoty 0,47 mld zł do kwoty 0,34 mld zł). Spadek wyniku technicznego odnotowano we wszystkich grupach ubezpieczeń działu I. Przyczyną spadków było przede wszystkim pogorszenie wyników z działalności lokacyjnej.

**W dziale I nastąpił spadek wyniku technicznego o 22,00% w porównaniu z analogicznym okresem 2014 r.**

Wykres 13. Wynik techniczny wg grup ubezpieczeń działu I w III kw. lat 2010-2015 (w mld zł)



Źródło: Sprawozdania finansowe i statystyczne zakładów ubezpieczeń

Dodatni wynik techniczny osiągnęły 22 zakłady ubezpieczeń na życie, zaś stratę techniczną wykazało 5 zakładów działu I.

## ■ Wynik techniczny zakładów ubezpieczeń pozostałych osobowych i majątkowych

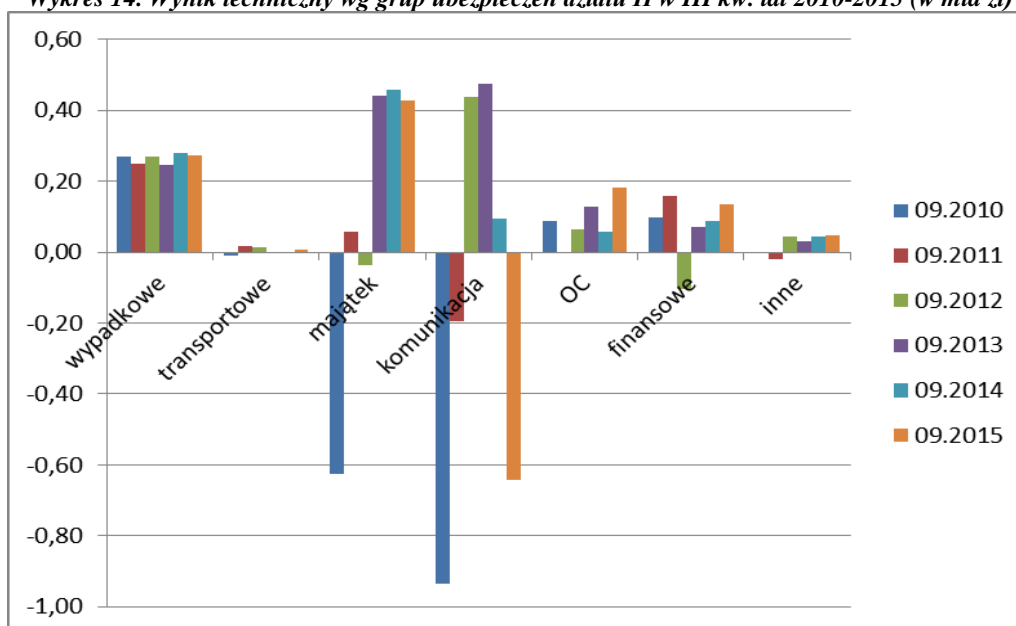
W okresie III kwartałów 2015 r. nastąpił spadek zysku technicznego w dziale II o 60,20% w stosunku do analogicznego okresu roku ubiegłego.

Z punktu widzenia wyników poszczególnych grup ubezpieczeń, o pogorszeniu zysku technicznego zdecydowała przede wszystkim zwiększająca się strata w grupie 10 (OC komunikacyjna) - o 0,42 mld zł z kwoty -0,16 mld zł do kwoty -0,59 mld zł oraz spadek wyniku w grupie 3 (ubezpieczenia autocasco) - o 0,31 mld zł z zysku w wysokości 0,25 mld zł do straty w wysokości -0,06 mld zł. Pogorszenie wyników w ubezpieczeniach komunikacyjnych wynika w grupie 3: ze wzrostu wypłaconych odszkodowań i świadczeń oraz kosztów działalności (pomimo wzrostu składki przypisanej), natomiast w grupie 10 to skutek spadku składki przy jednoczesnym wzroście wypłaconych odszkodowań i świadczeń. Jednocześnie w grupie 10 (OC komunikacyjna) sytuację pogarsza spadek wartości składki przypisanej związany z utrzymującą się konkurencją cenową, zarówno ze strony krajowych zakładów ubezpieczeń, jak i ze strony działających na polskim rynku oddziałów zagranicznych zakładów ubezpieczeń.

Największa poprawa wyniku technicznego na przestrzeni roku nastąpiła w grupie 13 (OC ogólnej) - o 0,13 mld zł z kwoty 0,05 mld zł do kwoty 0,18 mld zł oraz w grupie 9 (ubezpieczenia pozostałych szkód rzeczowych) - o 0,04 mld zł z kwoty 0,12 mld zł do kwoty 0,16 mld zł. Na tę poprawę wpływ miał głównie spadek wypłaconych odszkodowań i świadczeń przy jednoczesnym wzroście składki przypisanej w grupie 13. Natomiast w grupie 9 wynika to ze wzrostu składki przy istotnym spadku wypłaconych odszkodowań, pomimo wzrostu kosztów działalności.

**W dziale II nastąpił spadek wyniku technicznego o 60,20% w porównaniu z analogicznym okresem 2014 r.**

Wykres 14. Wynik techniczny wg grup ubezpieczeń dzialu II w III kw. lat 2010-2015 (w mld zł)



Źródło: Sprawozdania finansowe i statystyczne zakładów ubezpieczeń

### 2.4.2. Wynik z działalności lokacyjnej

Należy zauważyć, że w przypadku zakładów ubezpieczeń na życie działalność lokacyjna jest ujęta w technicznym rachunku ubezpieczeń, więc omawiany powyżej wynik techniczny tego działu prezentuje zarówno wynik z działalności ubezpieczeniowej, jak i lokacyjnej. Wynik z działalności lokacyjnej ogółem wyniósł na koniec III kwartałów 2015 r. 3,45 mld zł i zmniejszył się o 52,77%. Zakłady ubezpieczeń wykazały zysk

z działalności lokacyjnej wynoszący odpowiednio: 1,37 mld zł (spadek o 3,21 mld zł) w dziale I oraz 2,08 mld zł (spadek o 0,65 mld zł) w dziale II.

*Tabela 5. Zestawienie przychodów i kosztów z działalności lokacyjnej zakładów ubezpieczeń (w mln zł) w III kw. 2014 i 2015 r.*

Wyszczególnienie	Dział I				Dział II			
	09.2014	09.2015	Zmiana w %	Zmiana	09.2014	09.2015	Zmiana w %	Zmiana
<b>Wynik z działalności lokacyjnej</b>	<b>4 585,45</b>	<b>1 372,96</b>	<b>-70,06%</b>	<b>-3 212,49</b>	<b>2 725,83</b>	<b>2 079,84</b>	<b>-23,70%</b>	<b>-645,99</b>
Przychody z działalności lokacyjnej	6 128,84	4 878,80	-20,40%	-1 250,04	3 354,30	2 828,38	-15,68%	-525,91
Koszty związane z działalnością lokacyjną	1 543,39	3 505,84	127,15%	1 962,45	628,47	748,55	19,11%	120,08

*Źródło: Sprawozdania finansowe i statystyczne zakładów ubezpieczeń*

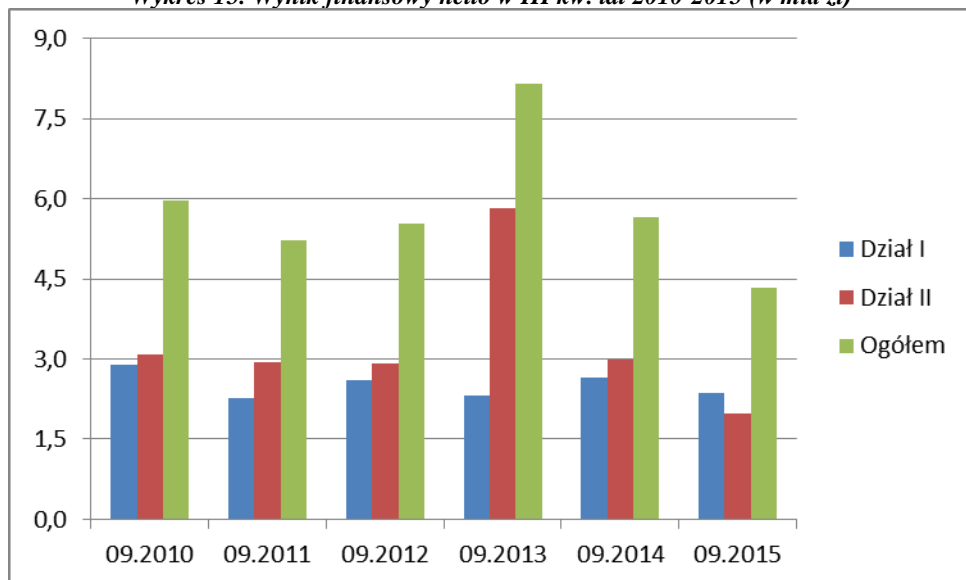
### 2.4.3. Wynik finansowy netto

Wynik finansowy netto sektora ubezpieczeń w okresie III kwartałów 2015 r. wyniósł 4,34 mld zł i spadł o 23,19%, tj. o 1,31 mld zł w porównaniu z analogicznym okresem 2014 r.

**Wynik finansowy sektora ubezpieczeń spadł o 23,19%**

- Wynik finansowy netto działu I wyniósł 2,37 mld zł i w porównaniu z III kwartałami 2014 r. spadł o 10,78%.
- Wynik finansowy netto działu II osiągnął wartość 1,97 mld zł i w odniesieniu do III kwartałów 2014 r. spadł o 34,18%.

*Wykres 15. Wynik finansowy netto w III kw. lat 2010-2015 (w mld zł)*



*Źródło: Sprawozdania finansowe i statystyczne zakładów ubezpieczeń*

## ■ Wskaźniki rentowności

Wskaźniki rentowności obrazują relacje zachodzące pomiędzy wynikami finansowymi zakładu ubezpieczeń w odniesieniu do różnych kategorii ekonomicznych, mają więc za zadanie ocenę zysku osiągniętego z poniesionych nakładów. Wskaźniki rentowności określają wielkość wyniku finansowego (brutto lub netto) przypadającą na jednostkę zaangażowanych w zakładzie ubezpieczeń kapitałów własnych, aktywów ogółem czy składki przypisanej brutto. W przypadku odnotowanego zysku określają stopę zwrotu ze środków będących w dyspozycji zakładu ubezpieczeń bądź z działalności ubezpieczeniowej.

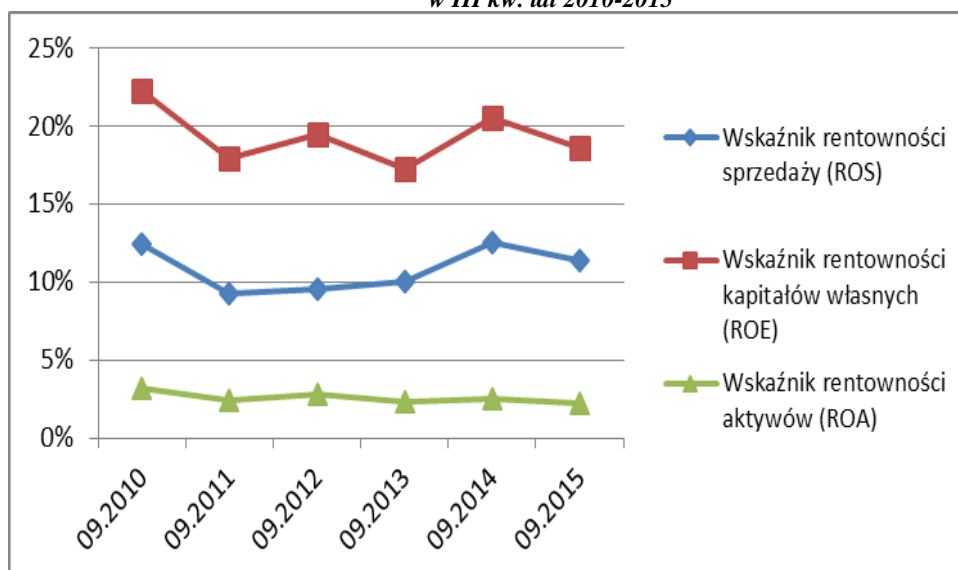
**Tabela 6. Kształtowanie się wybranych wskaźników rentowności w III kwartałach 2014 i 2015 r.**

Nazwa wskaźnika <sup>3</sup>	Ogółem		Dział I		Dział II	
	09.2014	09.2015	09.2014	09.2015	09.2014	09.2015
Wskaźnik rentowności sprzedaży (ROS)	13,84%	10,61%	12,50%	11,36%	15,29%	9,82%
Wskaźnik rentowności kapitałów własnych (ROE)	16,64%	12,81%	20,50%	18,63%	14,26%	9,31%
Wskaźnik rentowności aktywów (ROA)	3,26%	2,41%	2,56%	2,24%	4,32%	2,65%

*Źródło: Sprawozdania finansowe i statystyczne zakładów ubezpieczeń*

Wskaźniki rentowności sprzedaży, kapitałów własnych oraz aktywów działu I wykazywały tendencję spadkową w III kwartałach 2015 r. Wzrost wskaźników ROS i ROE działu I wystąpił po III kwartałach roku 2012 i 2014, a wskaźnik ROA w badanym okresie był na podobnym poziomie. W przypadku wskaźników rentowności działu II znaczny ich wzrost nastąpił w III kwartałach 2013 r., a w kolejnych okresach rozpoczęły tendencję spadkową. Wskaźniki ROS i ROE w III kwartałach lat 2010-2015 miały bardzo zbliżone wartości.

**Wykres 16. Wybrane wskaźniki rentowności zakładów ubezpieczeń działu I w III kw. lat 2010-2015**



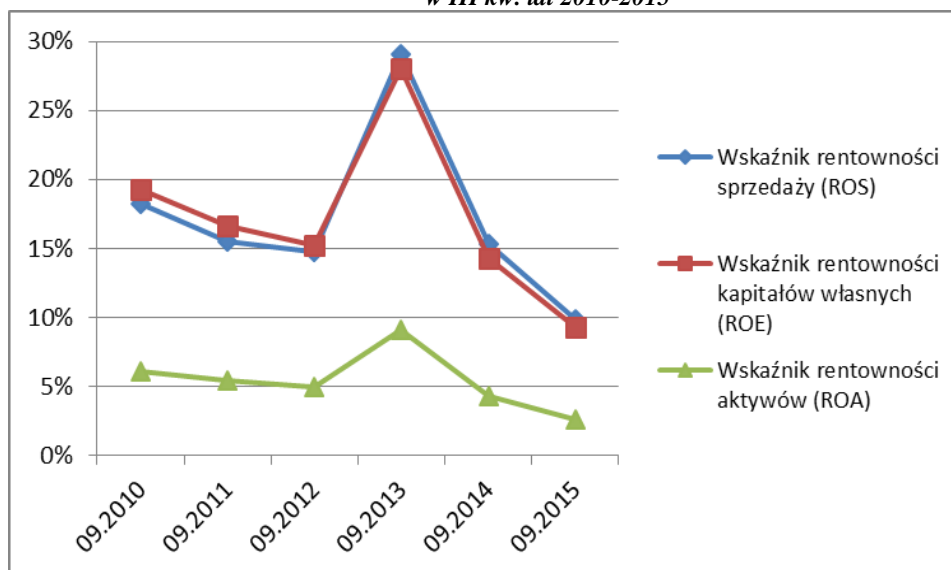
*Źródło: Sprawozdania finansowe i statystyczne zakładów ubezpieczeń*

<sup>3</sup> Rentowność sprzedaży (ROS) - wskaźnik informuje o udziale wyniku finansowego netto w wartości składki przypisanej brutto.

Rentowność kapitałów własnych (ROE) - wskaźnik będący relacją wyniku finansowego netto do średniej wartości kapitałów własnych.

Rentowność aktywów (ROA) - wskaźnik stanowi relację wyniku finansowego netto do średniej wartości aktywów.

Wykres 17. Wybrane wskaźniki rentowności zakładów ubezpieczeń działu II w III kw. lat 2010-2015



Źródło: Sprawozdania finansowe i statystyczne zakładów ubezpieczeń

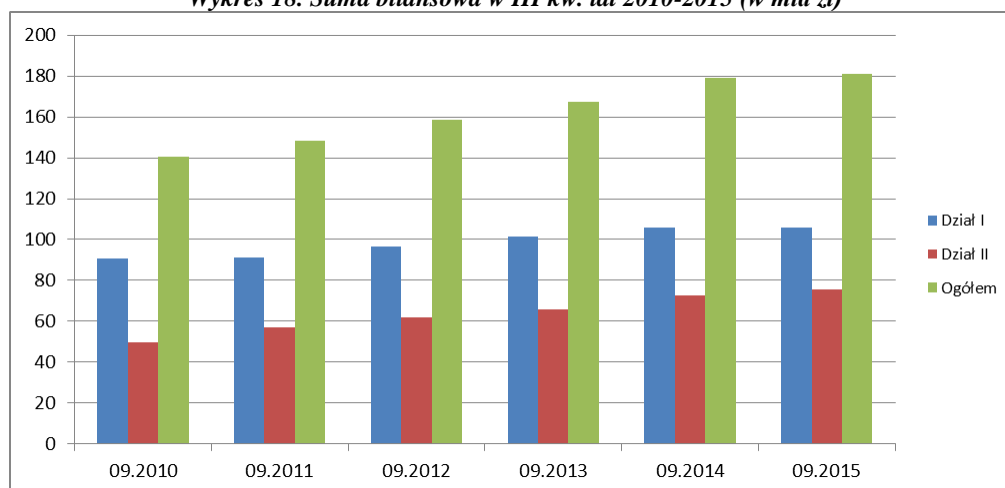
## 2.5. Aktywa zakładów ubezpieczeń

Wartość aktywów zakładów ubezpieczeń na koniec trzeciego kwartału 2015 r. wyniosła 181,24 mld zł i wzrosła w porównaniu z analogicznym okresem poprzedniego roku o 1,35%, tj. o 2,41 mld zł.

- Aktywa zakładów ubezpieczeń na życie, równe 105,78 mld zł, zmniejszyły się o 0,29% (tj. o 0,30 mld zł) w porównaniu z poprzednim okresem.
- W zakładach pozostałych ubezpieczeń osobowych i majątkowych wartość aktywów wyniosła 75,46 mld zł, co w porównaniu z analogicznym okresem roku poprzedniego stanowiło wzrost o 3,73% tj. o 2,71 mld zł.

**Aktywa zakładów ubezpieczeń obu działów ubezpieczeń zwiększyły się, ogółem o 1,35%**

Wykres 18. Suma bilansowa w III kw. lat 2010-2015 (w mld zł)



Źródło: Sprawozdania finansowe i statystyczne zakładów ubezpieczeń

Główną pozycją aktywów zakładów ubezpieczeń działu I i działu II są lokaty (pozycja B aktywów), stanowiące 57,21% sumy bilansowej oraz aktywa netto ubezpieczeń na życie, gdy ryzyko lokaty (inwestycyjne) ponosi ubezpieczający, których udział w sumie bilansowej wynosi 30,39%.

**Główną pozycję aktywów zakładów ubezpieczeń stanowią lokaty**

Tabela 7. Aktywa zakładów ubezpieczeń (w mld zł) w III kw. 2014 i 2015 r.

Wyszczególnienie	09.2014	09.2015	Zmiana (w %)	Zmiana (w mld zł)	Udział w dziale
<b>Dział I</b>	<b>106,08</b>	<b>105,78</b>	<b>-0,29 %</b>	<b>-0,30</b>	<b>100,00 %</b>
wartości niematerialne i prawne	0,34	0,37	9,36 %	0,03	0,35 %
lokaty B	45,71	44,16	-3,40 %	-1,55	41,75 %
lokaty C	53,81	55,09	2,37 %	1,28	52,08 %
należności	1,57	1,54	-1,91 %	-0,03	1,45 %
inne składniki aktywów	0,48	0,39	-18,63 %	-0,09	0,37 %
rozliczenia międzyokresowe	4,17	4,23	1,48 %	0,06	4,00 %
<b>Dział II</b>	<b>72,75</b>	<b>75,46</b>	<b>3,73 %</b>	<b>2,71</b>	<b>100,00 %</b>
wartości niematerialne i prawne	0,68	0,80	16,46 %	0,11	1,06 %
lokaty B	58,52	59,52	1,71 %	1,00	78,87 %
należności	7,68	8,06	4,93 %	0,38	10,67 %
inne składniki aktywów	0,75	0,65	-13,82 %	-0,10	0,86 %
rozliczenia międzyokresowe	5,12	6,44	25,83 %	1,32	8,54 %

Źródło: Sprawozdania finansowe i statystyczne zakładów ubezpieczeń

### 2.5.1. Lokaty zakładów ubezpieczeń (lokaty z pozycji B aktywów)

Wartość lokat z pozycji B aktywów zakładów ubezpieczeń w okresie III kwartałów 2015 r. wyniosła 103,68 mld zł, co w porównaniu z okresem poprzednim stanowiło spadek o 0,53%, tj. o 0,55 mld zł. Główną pozycję w strukturze lokat stanowiły dłużne papiery wartościowe i akcje, udziały oraz jednostki uczestnictwa i certyfikaty inwestycyjne w funduszach inwestycyjnych, których udział wyniósł odpowiednio: 56,28% oraz 22,62%.

#### ■ Zakłady ubezpieczeń na życie

W okresie III kwartałów 2015 r., lokaty z pozycji B aktywów wynosiły 44,16 mld zł, co oznacza, że w stosunku do III kwartałów 2014 r. zmniejszyły się o 3,40%, tj. o 1,55 mld zł. Udział lokat B w strukturze aktywów zakładów ubezpieczeń działu I wyniósł 44,49%.

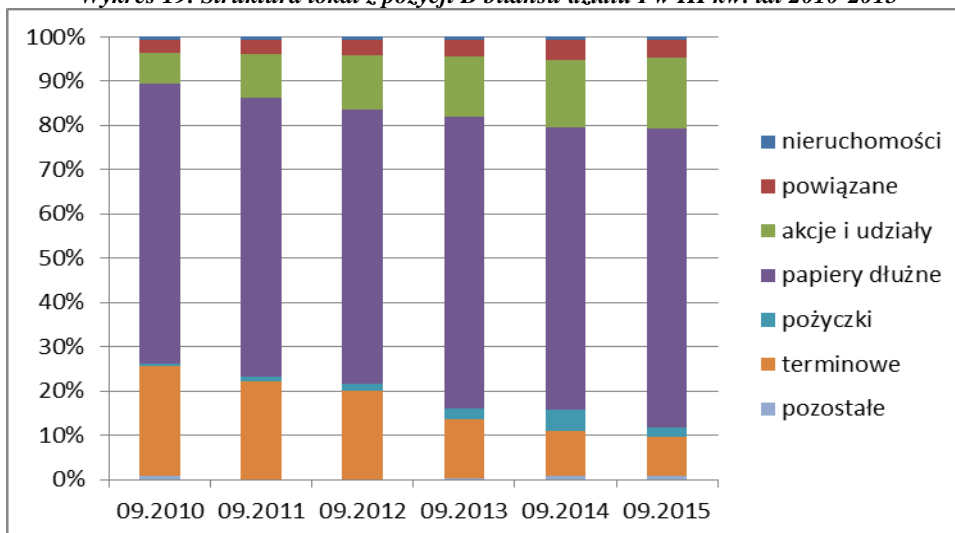
Największy wzrost o 0,56 mld zł (o 1,91%) w okresie III kwartałów 2015 r. w stosunku do okresu poprzedniego osiągnęły lokaty z tytułu dłużnych papierów wartościowych, a największy spadek o 1,28 mld zł (o 58,64%) lokaty z tytułu pożyczek.

Porównując strukturę lokat z pozycji B bilansu działu I w III kwartałach 2015 r. z analogicznym okresem roku 2014 należy zauważyć, że największy wzrost udziału odnotowały dłużne papiery wartościowe (o 3,51 p.p.), a największy spadek lokaty z tytułu pożyczek (o 2,74 p.p.).

W okresie III kwartałów 2015 r. największy udział w lokatach pozycji B działu I stanowiły dłużne papiery wartościowe (67,44%), udziały i akcje o zmiennej kwocie dochodu wraz z jednostkami uczestnictwa i certyfikatami inwestycyjnymi w funduszach inwestycyjnych (15,98%) oraz lokaty terminowe (9,07%).



Wykres 19. Struktura lokat z pozycji B bilansu działu I w III kw. lat 2010-2015



Źródło: Sprawozdania finansowe i statystyczne zakładów ubezpieczeń

### ■ Zakłady pozostałych ubezpieczeń osobowych i majątkowych

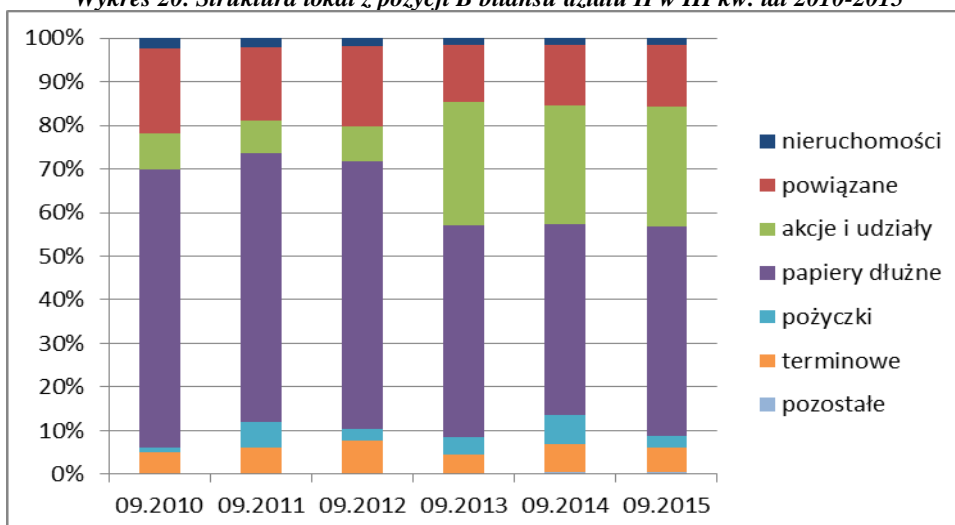
Wartość lokat z pozycji B aktywów w okresie III kwartałów 2015 r. wyniosła 59,52 mld zł, co stanowiło wzrost w porównaniu z poprzednim okresem o 1,71%, tj. o 1,0 mld zł. Udział lokat B w strukturze aktywów zakładów ubezpieczeń działu II wyniósł 78,87%.

W przypadku lokat z pozycji B zakładów ubezpieczeń działu II w III kwartałach 2015 r. największy wzrost wartości podobnie jak w dziale I osiągnęły dłużne papiery wartościowe (o 2,83 mld zł, tj. 10,98% w porównaniu z III kwartałami 2014 r.), a największy spadek o 2,19 mld zł (o 57,30%) lokaty z tytułu pożyczek.

Porównując strukturę lokat z pozycji B bilansu działu II w III kwartałach 2015 r. z analogicznym okresem roku 2014 należy zauważyć, że największy wzrost udziału odnotowały dłużne papiery wartościowe (o 4,01 p.p.), a największy spadek lokaty z tytułu pożyczek (o 3,78 p.p.).

Największy udział w lokatach pozycji B stanowiły dłużne papiery wartościowe (48,0%), udziały i akcje o zmiennej kwocie dochodu wraz z jednostkami uczestnictwa i certyfikatami inwestycyjnymi w funduszach inwestycyjnych (27,55%) oraz lokaty w jednostkach podporządkowanych (14,10%).

Wykres 20. Struktura lokat z pozycji B bilansu działu II w III kw. lat 2010-2015



Źródło: Sprawozdania finansowe i statystyczne zakładów ubezpieczeń

## 2.6. Pasywa zakładów ubezpieczeń

Główną pozycję pasywów zakładów ubezpieczeń stanowią rezerwy techniczno-ubezpieczeniowe przeznaczone na pokrycie bieżących i przyszłych zobowiązań wynikających z zawartych umów ubezpieczenia oraz kapitały własne. Udział rezerw techniczno-ubezpieczeniowych na udziale własnym w sumie bilansowej na koniec trzech kwartałów 2015 r. wyniósł 70,00%, natomiast kapitały własne stanowiły 18,30% wartości sumy bilansowej.

**Główną pozycję pasywów zakładów ubezpieczeń stanowią rezerwy techniczno-ubezpieczeniowe brutto oraz kapitały własne**

Tabela 8. Pasywa zakładów ubezpieczeń (w mld zł) w III kw. 2014 i 2015 r.

Wyszczególnienie	09.2014	09.2015	Zmiana (w %)	Zmiana (w mld zł)	Udział w dziale
<b>Dział I</b>	<b>106,08</b>	<b>105,78</b>	<b>-0,29 %</b>	<b>-0,30</b>	<b>100,00 %</b>
kapitały własne	13,09	12,43	-5,04 %	-0,66	11,75 %
zobowiązania podporządkowane	0,07	0,04	-49,55 %	-0,04	0,03 %
rezerwy techniczno-ubezpieczeniowe na udziale własnym	86,05	85,84	-0,25%	-0,21	81,15 %
oszacowane regresy i odzyski	0,00	0,00	-	0,00	0,00 %
pozostałe rezerwy	1,57	1,20	-23,38 %	-0,37	1,14 %
zobowiązania z tytułu depozytów reasekuratorów	0,23	0,17	-24,54 %	-0,06	0,16 %
pozostałe zobowiązania i fundusze specjalne	4,19	5,24	24,99 %	1,05	4,95 %
rozliczenia międzyokresowe	0,88	0,86	-2,20 %	-0,02	0,81 %
<b>Dział II</b>	<b>72,75</b>	<b>75,46</b>	<b>3,73 %</b>	<b>2,71</b>	<b>100,00 %</b>
kapitały własne	21,22	20,73	-2,28 %	-0,48	27,47 %
zobowiązania podporządkowane	0,11	0,09	-10,36 %	-0,01	0,13 %
rezerwy techniczno-ubezpieczeniowe na udziale własnym	38,96	41,02	5,30 %	2,06	54,36 %
oszacowane regresy i odzyski	0,37	0,36	-3,13 %	-0,01	0,47 %
pozostałe rezerwy	1,16	1,29	10,78 %	0,13	1,71 %
zobowiązania z tytułu depozytów reasekuratorów	1,39	1,41	1,32 %	0,02	1,86 %
pozostałe zobowiązania i fundusze specjalne	9,19	9,98	8,54 %	0,78	13,22 %
rozliczenia międzyokresowe	1,09	1,29	18,60 %	0,20	1,71 %

Źródło: Sprawozdania finansowe i statystyczne zakładów ubezpieczeń

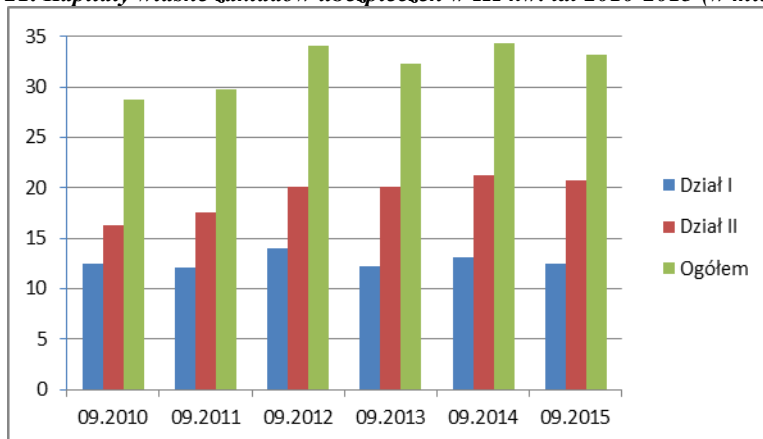
### 2.6.1. Kapitały własne zakładów ubezpieczeń

Wartość kapitałów własnych zakładów ubezpieczeń na koniec trzech kwartałów 2015 r. wyniosła 33,16 mld zł i w odniesieniu do okresu poprzedniego zmniejszyła się o 3,34%, tj. o 1,14 mld zł.

**Wartość kapitałów własnych ogółem zmniejszyła się o 3,34%**

- Wartość kapitałów własnych zakładów **ubezpieczeń na życie** na koniec III kwartałów 2015 r. wyniosła 12,43 mld zł i w odniesieniu do poprzedniego okresu ich wartość zmniejszyła się o 5,04%, tj. o 0,66 mld zł. Poziom kapitałów własnych kształtował się na poziomie 11,75% sumy bilansowej.
- Wartość kapitałów własnych **zakładów pozostałych ubezpieczeń osobowych i majątkowych** na koniec III kwartałów 2015 r. wyniosła 20,73 mld zł. Kapitały te spadły o 2,28%, tj. o 0,48 mld zł w stosunku do poprzedniego okresu. Wielkość kapitałów własnych stanowiła 27,47% wartości pasywów.

Wykres 21. Kapitały własne zakładów ubezpieczeń w III kw. lat 2010-2015 (w mld zł)



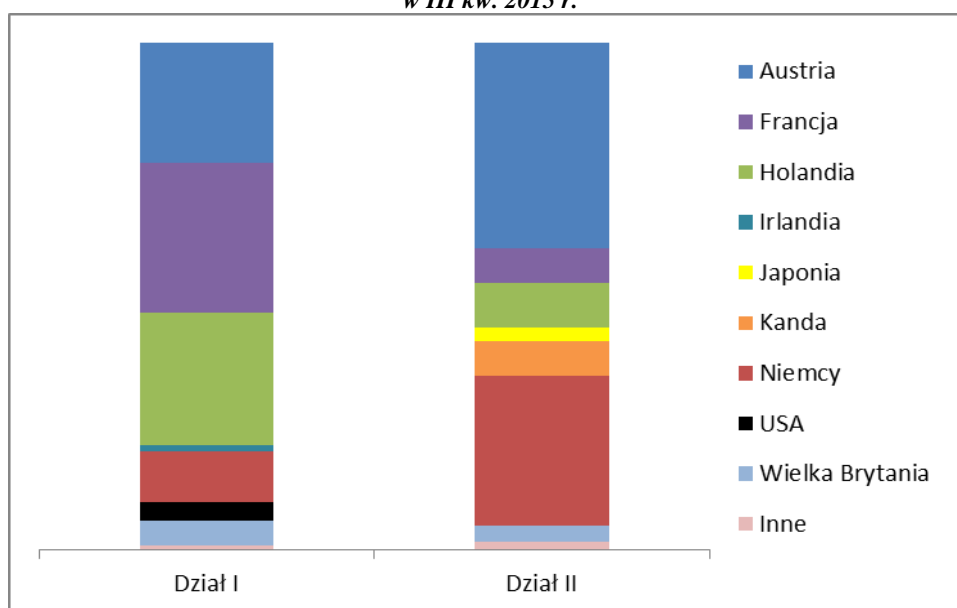
Źródło: Sprawozdania finansowe i statystyczne zakładów ubezpieczeń

### ■ Bezpośrednie inwestycje zagraniczne

Wartość bezpośrednich inwestycji zagranicznych w kapitale podstawowym zakładów ubezpieczeń na koniec trzech kwartałów 2015 r. wyniosła 3,91 mld zł (1,73 mld zł w przypadku zakładów ubezpieczeń działu I oraz 2,18 mld zł w przypadku zakładów ubezpieczeń działu II), co stanowiło 70,16% łącznych kapitałów podstawowych sektora ubezpieczeń (odpowiednio: 59,49% w dziale I oraz 81,84% w dziale II). Wartość ta w stosunku do III kwartałów 2014 r. zwiększyła się o 0,07 mld zł, przy czym większy wzrost bezpośrednich inwestycji zagranicznych zaobserwowano w dziale II – o 0,06 mld zł. Ze względu na pochodzenie kapitału zagranicznego, wśród inwestorów z 12 krajów dominował kapitał austriacki (inwestycje w 10 zakładach ubezpieczeń o łącznej wartości 1,29 mld zł, co stanowiło 33,09% wartości inwestycji zagranicznych). Wysoki był również udział kapitału niemieckiego (inwestycje w 15 zakładach ubezpieczeń na kwotę 0,82 mld zł, co stanowiło 20,92% wartości inwestycji zagranicznych), francuskiego (inwestycje w 7 zakładach wynoszące 0,66 mld zł – 16,91% inwestycji zagranicznych) i holenderskiego (inwestycje w 4 zakładach wynoszące 0,64 mld zł – 16,42% inwestycji zagranicznych).

**W bezpośrednich inwestycjach zagranicznych dominuje kapitał austriacki oraz niemiecki**

Wykres 22. Udział inwestorów zagranicznych w kapitale podstawowym zakładów ubezpieczeń w III kw. 2015 r.



Źródło: Sprawozdania finansowe i statystyczne zakładów ubezpieczeń

## 2.6.2. Rezerwy techniczno-ubezpieceniowe brutto

Wartość rezerw techniczno-ubezpieceniowych brutto zakładów ubezpieczeń na koniec trzeciego kwartału 2015 r. wyniosła 135,59 mld zł i w porównaniu z okresem poprzednim wzrosła o 2,91%, tj. o 3,84 mld zł.

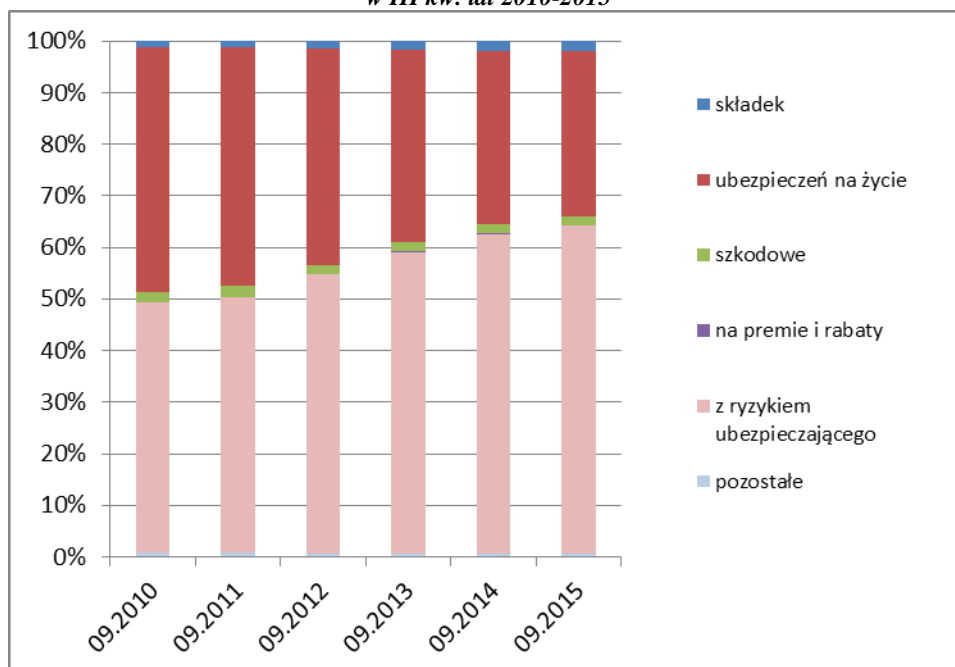
**Wzrost rezerw techniczno-ubezpieceniowych brutto o 2,91%**

### ■ Rezerwy techniczno-ubezpieceniowe zakładów ubezpieczeń na życie

Wartość rezerw techniczno-ubezpieceniowych brutto zakładów ubezpieczeń na życie na koniec trzech kwartałów 2015 r. wyniosła 86,53 mld zł. W porównaniu z III kwartałami 2014 r. stanowiło to spadek rezerw techniczno-ubezpieceniowych brutto o 0,19%, tj. o 0,17 mld zł.

Na koniec III kwartałów 2015 r. w strukturze rezerw techniczno-ubezpieceniowych zakładów ubezpieczeń działu I dominującą pozycję zajmowały rezerwy ubezpieczeń na życie, gdy ryzyko lokaty (inwestycyjne) ponosi ubezpieczający oraz rezerwy ubezpieczeń na życie, wynoszące odpowiednio 63,63% oraz 31,85% rezerw.

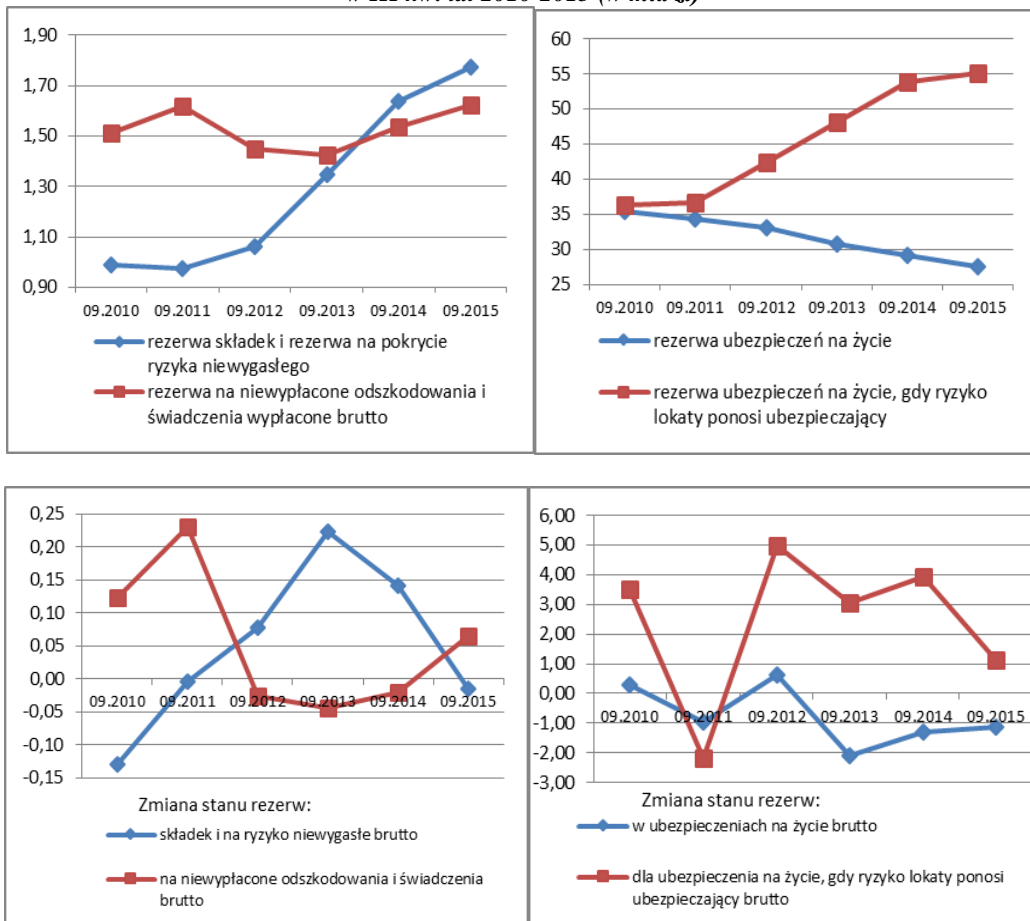
Wykres 23. Struktura rezerw techniczno-ubezpieceniowych brutto działu I w III kw. lat 2010-2015



Źródło: Sprawozdania finansowe i statystyczne zakładów ubezpieczeń

W dziale I na koniec trzech kwartałów 2015 r. zarówno rezerwa składek i rezerwa na pokrycie ryzyka niewygasłego brutto jak i rezerwa na niewypłacone odszkodowania i świadczenia brutto odnotowały wzrost. Zmiana stanu rezerwy na niewypłacone odszkodowania i świadczenia w badanym okresie również uległa zwiększeniu, natomiast zmiana stanu rezerwy składek i rezerwy na pokrycie ryzyka niewygasłego brutto zmniejszyła się. W przypadku rezerw na życie brutto można zaobserwować tendencję spadkową rezerwy ubezpieczeń na życie, a wzrostową rezerwy ubezpieczeń na życie, gdy ryzyko lokaty ponosi ubezpieczający. Odwrotną sytuację zaobserwowano w przypadku zmiany stanu rezerw. Zmiana stanu rezerw w ubezpieczeniach na życie odnotowała w III kwartałach 2015 r. niewielki wzrost, natomiast zmiana stanu rezerw dla ubezpieczenia na życie, gdy ryzyko lokaty ponosi ubezpieczający brutto - spadek.

Wykres 24. Wybrane rezerwy brutto oraz zmiany stanu rezerw brutto działu I w III kw. lat 2010-2015 (w mld zł)



Źródło: Sprawozdania finansowe i statystyczne zakładów ubezpieczeń

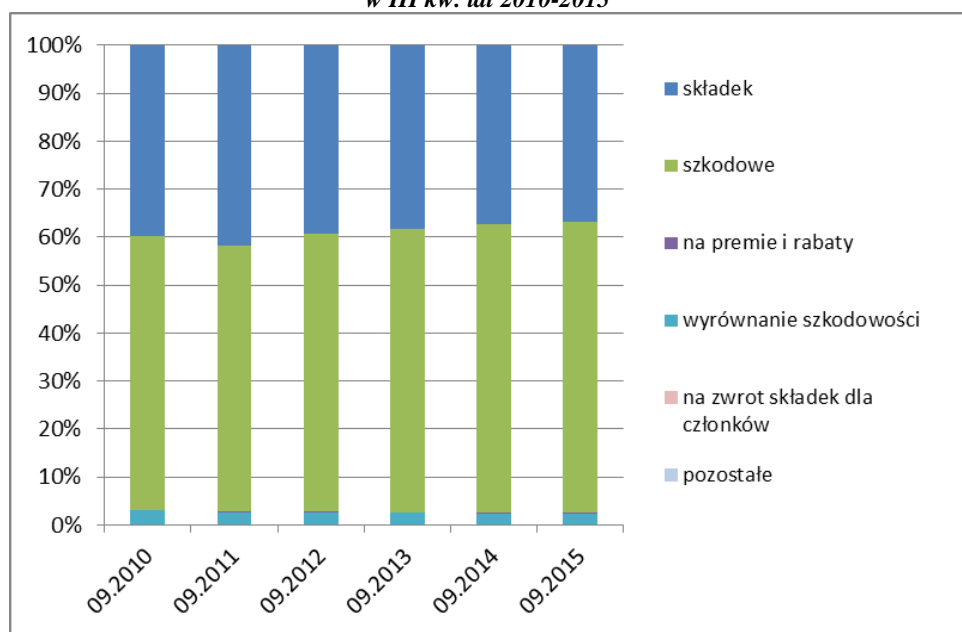
#### ■ Rezerwy techniczno-ubezpieczeniowe zakładów ubezpieczeń pozostałych osobowych i majątkowych

W zakładach pozostałych ubezpieczeń osobowych i majątkowych wartość rezerw techniczno-ubezpieczeniowych brutto na koniec trzech kwartałów 2015 r. wyniosła 49,05 mld zł. W porównaniu z poprzednim okresem roku 2014 nastąpił wzrost rezerw o 8,88%, tj. o 4,0 mld zł.

W strukturze rezerw techniczno-ubezpieczeniowych brutto działu II dominującą pozycję zajmowały rezerwy na niewypłacone odszkodowania i świadczenia oraz rezerwa składek łącznie z rezerwą na pokrycie ryzyka niewygasłego, wynoszące odpowiednio 60,70% oraz 36,80% rezerw.

**W dziale II w strukturze rezerw techniczno-ubezpieczeniowych najwyższy udział posiadała rezerwa na niewypłacone odszkodowania i świadczenia**

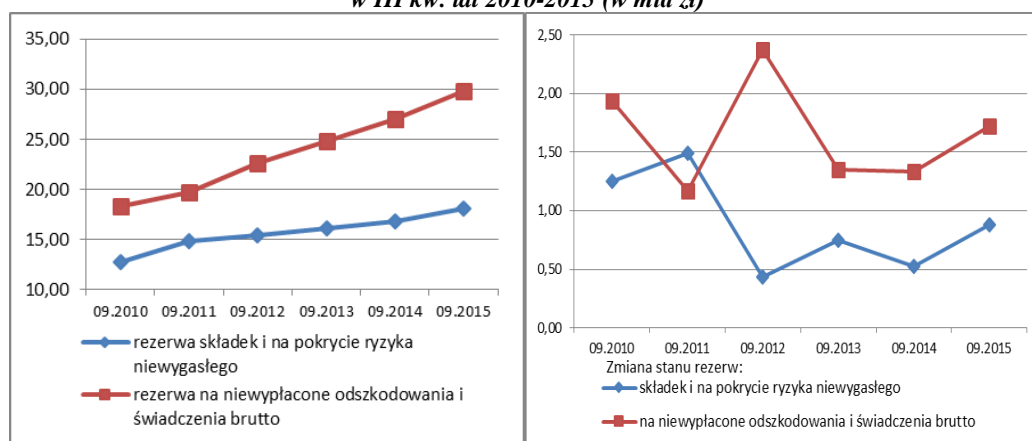
**Wykres 25. Struktura rezerw techniczno - ubezpieczeniowych brutto działu II w III kw. lat 2010-2015**



Źródło: Sprawozdania finansowe i statystyczne zakładów ubezpieczeń

W dziale II zarówno rezerwa składek i rezerwa na pokrycie ryzyka niewygasłego brutto jak i rezerwa na niewypłacone odszkodowania i świadczenia brutto wykazuje w badanym okresie tendencję wzrostową. W III kwartałach 2015 r. obie zmiany stanu rezerw zwiększyły się, przy czym zmiana stanu rezerw na niewypłacone odszkodowania i świadczenia brutto po raz pierwszy w roku 2015 odnotowała wzrost.

**Wykres 26. Wybrane rezerwy brutto oraz zmiany stanu rezerw brutto działu II w III kw. lat 2010-2015 (w mld zł)**



Źródło: Sprawozdania finansowe i statystyczne zakładów ubezpieczeń

## 2.7. Wypłacalność zakładów ubezpieczeń

Analizie poddane zostało kształtowanie się wskaźników wypłacalności zakładów ubezpieczeń określonych w ustawie o działalności ubezpieczeniowej.

Zgodnie z art. 146 ust. 1<sup>4</sup> ustawy o działalności ubezpieczeniowej zakład ubezpieczeń zobowiązany jest do posiadania środków własnych w wysokości nie niższej niż margines wypłacalności i nie niższej niż kapitał gwarancyjny.

<sup>4</sup> Dotyczy również – zgodnie z art. 223 z ustawy o działalności ubezpieczeniowej – zakładów reasekuracji.

- Środki własne stanowią bufor bezpieczeństwa dla działalności zakładu ubezpieczeń. Odpowiadają one wysokości aktywów zakładu ubezpieczeń z wyłączeniem aktywów przeznaczonych na pokrycie wszelkich przewidywalnych zobowiązań, wartości niematerialnych i prawnych, aktywów z tytułu odroczonego podatku oraz aktywów finansujących inwestycje w ramach ubezpieczeniowej grupy kapitałowej i konglomeratu finansowego.
- Margines wypłacalności określa globalne dodatkowe ryzyko, na jakie narażony jest zakład ubezpieczeń ponad ponoszone ryzyko ubezpieczeniowe i ryzyko wynikające z prowadzonej działalności gospodarczej.
- Kapitał gwarancyjny równy jest jednej trzeciej marginesu wypłacalności, jednak nie mniej niż minimalna wysokość kapitału gwarancyjnego<sup>5</sup> (stanowi najczęściej wymóg kapitałowy w przypadku zakładów ubezpieczeń w początkowej fazie działalności).

Zgodnie z art. 154 ust. 1<sup>6</sup> ustawy o działalności ubezpieczeniowej zakład ubezpieczeń obowiązany jest posiadać aktywa spełniające warunki określone w ustawie w wysokości nie niższej niż wartość rezerw techniczno-ubezpieczeniowych w ujęciu brutto. W szczególności ustawa wskazuje, iż aktywa te powinny być w odpowiedni sposób zróżnicowane i rozproszone (zdywersyfikowane).

---

<sup>5</sup> Minimalna wysokość kapitału gwarancyjnego zakładów ubezpieczeń ustalana jest zgodnie z rozporządzeniem Ministra Finansów z dnia 28 listopada 2003 r. w sprawie sposobu wyliczenia wysokości marginesu wypłacalności oraz minimalnej wysokości kapitału gwarancyjnego dla działów i grup ubezpieczeń (Dz. U. Nr 211, poz. 2060, z późn. zm.). W przypadku zakładów reasekuracji zastosowanie mają przepisy rozporządzenia Ministra Finansów z dnia 2 października 2009 r. w sprawie sposobu wyliczenia wysokości marginesu wypłacalności zakładów reasekuracji oraz minimalnej wysokości kapitału gwarancyjnego dla rodzajów reasekuracji (Dz.U. Nr 169, poz. 1330, z późn. zm.).

<sup>6</sup> Dotyczy również – zgodnie z art. 223 z ustawy o działalności ubezpieczeniowej – zakładów reasekuracji.

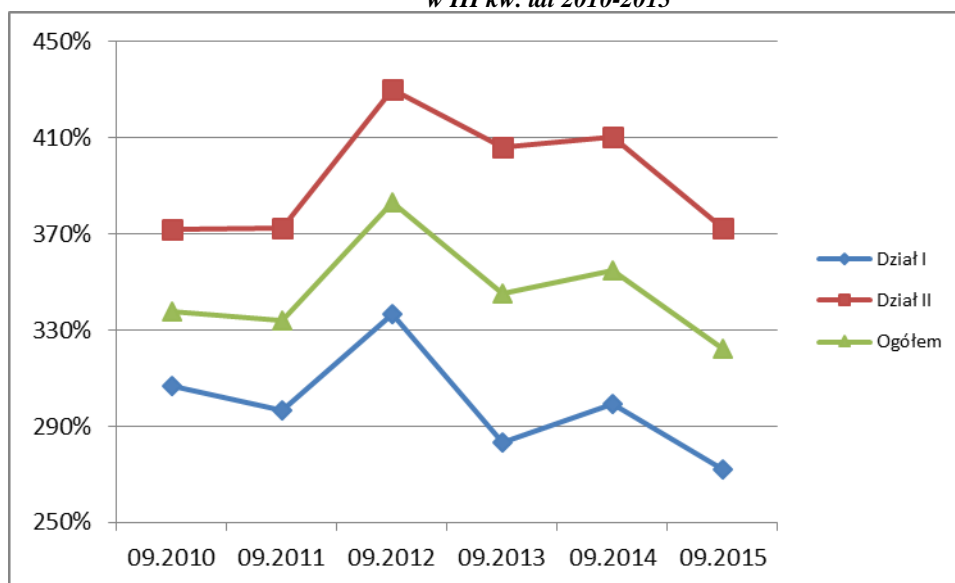
## ■ Pokrycie marginesu wypłacalności środkami własnymi

Wskaźnik pokrycia marginesu wypłacalności środkami własnymi ukształtował się na koniec trzech kwartałów 2015 r. na poziomie **322,06%**, co oznacza spadek o 32,94 p.p. w porównaniu z analogicznym okresem roku 2014.

- W przypadku zakładów ubezpieczeń na życie wielkość ww. wskaźnika na koniec III kwartałów 2015 r. zmniejszyła się w porównaniu z rokiem poprzednim z 299,18% do 271,90% (tj. o 27,28 p.p.).
- W zakładach pozostałych ubezpieczeń osobowych i majątkowych wskaźnik pokrycia marginesu wypłacalności środkami własnymi na koniec III kwartałów 2015 r. kształtował się na poziomie 372,30%, co oznacza spadek o 38,09 p.p. w porównaniu z analogicznym okresem roku 2014.

**Wskaźnik pokrycia marginesu wypłacalności środkami własnymi zmniejszył się o 32,94 p.p.**

Wykres 27. Kształtowanie się wskaźnika pokrycia marginesu wypłacalności środkami własnymi w III kw. lat 2010-2015



Źródło: Sprawozdania finansowe i statystyczne zakładów ubezpieczeń

## ■ Pokrycie kapitału gwarancyjnego środkami własnymi

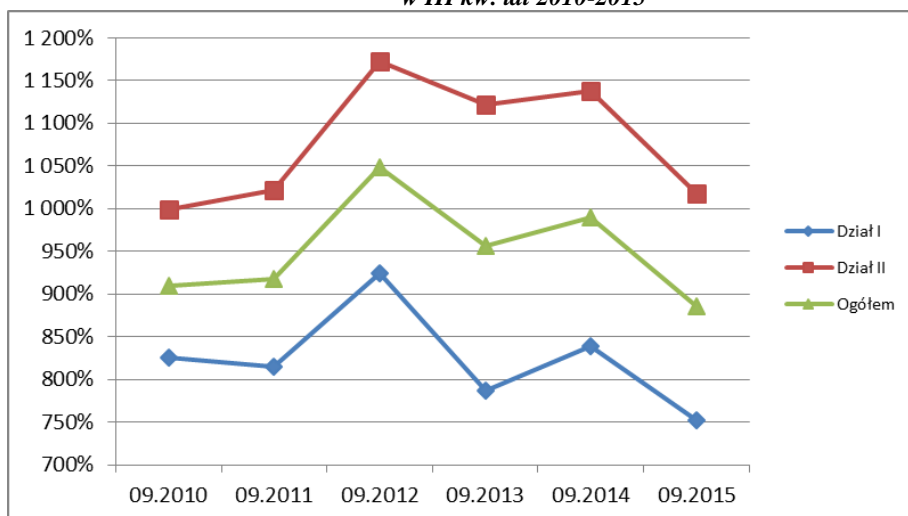
Wartość wskaźnika pokrycia kapitału gwarancyjnego środkami własnymi na koniec trzech kwartałów 2015 r. zmniejszyła się w porównaniu z analogicznym okresem roku 2014 z 989,80% do **885,60%** (tj. o 104,20 p.p.).

- W zakładach ubezpieczeń na życie wartość ww. wskaźnika na koniec III kwartałów 2015 r. zmniejszyła się o 86,45 p.p. w porównaniu z okresem poprzednim (z 838,78% do 752,33%).
- W zakładach pozostałych ubezpieczeń osobowych i majątkowych wskaźnik pokrycia kapitału gwarancyjnego środkami własnymi ukształtował się na koniec III kwartałów 2015 r. na poziomie 1.017,41%, co oznacza spadek w porównaniu z poprzednim okresem o 120,58 p.p.

**Wskaźniki pokrycia kapitału gwarancyjnego środkami własnymi w dziale I i dziale II odnotowały spadek o 104,20 p.p.**



Wykres 28. Kształtowanie się wskaźnika pokrycia kapitału gwarancyjnego środkami własnymi w III kw. lat 2010-2015



Źródło: Sprawozdania finansowe i statystyczne zakładów ubezpieczeń

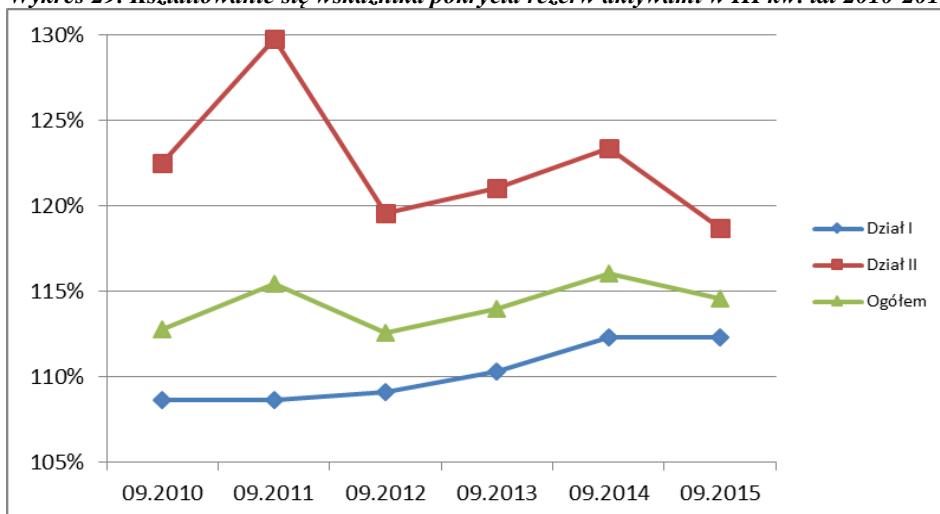
#### ■ Pokrycie rezerw techniczno-ubezpieczeniowych aktywami spełniającymi warunki określone w ustawie

Wskaźnik pokrycia rezerw techniczno-ubezpieczeniowych dopuszczalnymi aktywami ukształtował się na koniec III kwartałów 2015 r. na poziomie **114,60%**, co stanowiło spadek o 1,46 p.p. w porównaniu z analogicznym okresem poprzedniego roku.

- W zakładach ubezpieczeń na życie wartość ww. wskaźnika na koniec III kwartałów 2015 r. w porównaniu z poprzednim okresem była na podobnym poziomie 112,30% i nieznacznie wzrosła o 0,01 p.p.
- W zakładach pozostałych ubezpieczeń osobowych i majątkowych wskaźnik pokrycia rezerw techniczno-ubezpieczeniowych aktywami na koniec III kwartałów 2015 r. spadł z poziomu 123,39% do 118,69% (tj. o 4,70 p.p.).

**Pokrycie rezerw techniczno-ubezpieczeniowych aktywami wzrosło o 1,46 p.p.**

Wykres 29. Kształtowanie się wskaźnika pokrycia rezerw aktywami w III kw. lat 2010-2015



Źródło: Sprawozdania finansowe i statystyczne zakładów ubezpieczeń

### 3. Realizacja wybranych pozycji planów finansowych za III kwartały 2015 r.

Porównując wyniki sektora ubezpieczeń po trzech kwartałach 2015 r. z planami finansowymi zakładów za ten okres należy wskazać, że z perspektywy sektora ubezpieczeń ogółem osiągnięte pozycje finansowe są zbieżne z zaplanowanymi i w większości analizowanymi pozycjami finansowymi. Różnice nie przekraczają 10%. Największe rozbieżności występują w przypadku pozycji wyników technicznych i finansowych, w szczególności w dziale II.

*Tabela 9. Realizacja planów finansowych zakładów ubezpieczeń dla wybranych pozycji finansowych po III kwartałach 2015 r. (w mld zł)*

Nazwa pozycji	Plan	Wynik	Wykonanie planu	Różnica
<b>Dział I</b>				
Suma bilansowa	109,14	105,78	96,93%	-3,36
Lokaty (pozycja B bilansu)	43,58	44,16	101,32%	0,58
Kapitał własny	12,61	12,43	98,56%	-0,18
Rezerwy techniczno – ubezpieczeniowe brutto	89,64	86,53	96,54%	-3,10
Składki przypisane brutto	22,02	20,83	94,60%	-1,19
Odszkodowania i świadczenia wypłacone brutto	13,75	14,57	105,92%	0,81
Koszty akwizycji	4,14	3,63	87,84%	-0,50
Koszty administracyjne	1,34	1,26	94,44%	-0,07
Wynik techniczny	2,26	2,12	93,99%	-0,14
Zysk (strata) netto	2,31	2,37	102,40%	0,06
<b>Dział II</b>				
Suma bilansowa	75,45	75,46	100,02%	0,02
Lokaty (pozycja B bilansu)	60,18	59,52	98,90%	-0,66
Kapitał własny	22,12	20,73	93,75%	-1,38
Rezerwy techniczno – ubezpieczeniowe brutto	47,54	49,05	103,19%	1,52
Składki przypisane brutto	20,22	20,05	99,20%	-0,16
Odszkodowania i świadczenia wypłacone brutto	11,15	11,29	101,24%	0,14
Koszty akwizycji	4,81	4,76	98,90%	-0,05
Koszty administracyjne	1,34	1,32	98,44%	-0,02
Wynik techniczny	0,96	0,41	42,96%	-0,55
Zysk (strata) netto	3,21	1,97	61,38%	-1,24

*Źródło: Plany finansowe i sprawozdania finansowe i statystyczne zakładów ubezpieczeń*

## Spis tabel

Tabela 1. Zakłady ubezpieczeń działu I o największych udziałach w rynku (mierzonych wielkością składki przypisanej brutto) w III kwartałach 2014 i 2015 roku .....	8
Tabela 2. Zakłady ubezpieczeń działu II o największych udziałach w rynku (mierzonych wielkością składki przypisanej brutto) w III kw. 2014 i 2015 roku .....	10
Tabela 3. Zestawienie przychodów z działalności lokacyjnej zakładów ubezpieczeń (w mln zł) w III kw. 2014 i 2015 r. ....	12
Tabela 4. Zestawienie kosztów związanych z działalnością lokacyjną zakładów ubezpieczeń (w mln zł) w III kw. 2014 i 2015 r. ....	18
Tabela 5. Zestawienie przychodów i kosztów z działalności lokacyjnej zakładów ubezpieczeń (w mln zł) w III kw. 2014 i 2015 r. ....	21
Tabela 6. Kształtowanie się wybranych wskaźników rentowności w III kwartałach 2014 i 2015 r.....	22
Tabela 7. Aktywa zakładów ubezpieczeń (w mld zł) w III kw. 2014 i 2015 r. ....	24
Tabela 8. Pasywa zakładów ubezpieczeń (w mld zł) w III kw. 2014 i 2015 r.....	26
Tabela 9. Realizacja planów finansowych zakładów ubezpieczeń dla wybranych pozycji finansowych po III kwartałach 2015 r. (w mld zł) .....	34

## Spis wykresów

Wykres 1. Składka przypisana brutto w III kw. lat 2010-2015 (w mld zł) .....	8
Wykres 2. Struktura składki przypisanej brutto z ubezpieczeń bezpośrednich działu I w III kw. lat 2010-2015 .....	9
Wykres 3. Zmiana składki przypisanej brutto w poszczególnych grupach działu II w III kw. 2015 roku w stosunku do analogicznego okresu roku poprzedniego.....	10
Wykres 4. Struktura składki przypisanej brutto z ubezpieczeń bezpośrednich działu II w III kw. lat 2010-2015 .....	11
Wykres 5. Odszkodowania i świadczenia wypłacone brutto w III kw. lat 2010-2015 (w mld zł) .....	13
Wykres 6. Struktura odszkodowań i świadczeń wypłaconych brutto według grup ubezpieczeń działu I w III kw. lat 2010-2015 .....	14
Wykres 7. Struktura odszkodowań i świadczeń wypłaconych brutto według grup ubezpieczeń działu II w III kw. lat 2010-2015 .....	15
Wykres 8. Kształtowanie się wskaźnika szkodowości na udziale własnym w poszczególnych grupach działu II w III kw. 2014 i 2015 r. ....	15
Wykres 9. Koszty działalności ubezpieczeniowej w III kw. lat 2010-2015 (w mld zł)....	16
Wykres 10. Kształtowanie się wskaźnika kosztów akwizycji w III kw. lat 2010-2015....	17
Wykres 11. Kształtowanie się wskaźnika kosztów administracyjnych w III kw. lat 2010-2015 .....	17
Wykres 12. Wynik techniczny w III kw. lat 2010-2015 (w mld zł) .....	19
Wykres 13. Wynik techniczny wg grup ubezpieczeń działu I w III kw. lat 2010-2015 (w mld zł) .....	19
Wykres 14. Wynik techniczny wg grup ubezpieczeń działu II w III kw. lat 2010-2015 (w mld zł) .....	20
Wykres 15. Wynik finansowy netto w III kw. lat 2010-2015 (w mld zł) .....	21
Wykres 16. Wybrane wskaźniki rentowności zakładów ubezpieczeń działu I w III kw. lat 2010-2015.....	22
Wykres 17. Wybrane wskaźniki rentowności zakładów ubezpieczeń działu II w III kw. lat 2010-2015.....	23
Wykres 18. Suma bilansowa w III kw. lat 2010-2015 (w mld zł) .....	23
Wykres 19. Struktura lokat z pozycji B bilansu działu I w III kw. lat 2010-2015 .....	25
Wykres 20. Struktura lokat z pozycji B bilansu działu II w III kw. lat 2010-2015.....	25
Wykres 21. Kapitały własne zakładów ubezpieczeń w III kw. lat 2010-2015 (w mld zł)27	

Wykres 22. Udział inwestorów zagranicznych w kapitale podstawowym zakładów ubezpieczeń .....	27
Wykres 23. Struktura rezerw techniczno-ubezpieczeniowych brutto działu I .....	28
Wykres 24. Wybrane rezerwy brutto oraz zmiany stanu rezerw brutto działu I .....	29
Wykres 25. Struktura rezerw techniczno - ubezpieczeniowych brutto działu II .....	30
Wykres 26. Wybrane rezerwy brutto oraz zmiany stanu rezerw brutto działu II .....	30
Wykres 27. Kształtowanie się wskaźnika pokrycia marginesu wypłacalności środkami własnymi w III kw. lat 2010-2015 .....	32
Wykres 28. Kształtowanie się wskaźnika pokrycia kapitału gwarancyjnego środkami własnymi w III kw. lat 2010-2015 .....	33
Wykres 29. Kształtowanie się wskaźnika pokrycia rezerw aktywami w III kw. lat 2010-2015 .....	33



URZĄD KOMISJI NADZORU FINANSOWEGO  
Plac Powstańców Warszawy 1  
skr. poczt. 419  
00-950 Warszawa

tel. (48) 22 262 50 00  
fax (48) 22 262 51 11  
e-mail: knf@knf.gov.pl

[www.knf.gov.pl](http://www.knf.gov.pl)