

Raport o sytuacji sektora SKOK w roku 2013

Raport został opracowany w głównej mierze w oparciu o dane finansowe kas przekazane do UKNF na podstawie rozporządzenia Ministra Finansów z dnia 8 stycznia 2013 r. w sprawie informacji sprawozdawczych spółdzielczych kas oszczędnościowo-kredytowych i Kasy Krajowej (Dz.U. 2013 poz 41). Dane wykorzystane do opracowania raportu są danymi wstępnymi przekazanymi przez kasy i nie zostały zweryfikowane przez biegłych rewidentów .

Departament Bankowości Spółdzielczej i SKOK
Warszawa, kwiecień 2014

Najważniejsze spostrzeżenia i wnioski

W 2013 roku aktywa spółdzielczych kas oszczędnościowo – kredytowych wzrosły o 13,8%, w tym w I kwartale o 8,13% . W okresie roku liczba członków kas wzrosła o ponad 67 tys. (2,6%), a wartość depozytów o 12% (w tym w I kwartale 9,2%).

W roku 2013 zmieniły się zasady obliczania współczynnika wypłacalności. Na koniec 2013 r. współczynnik wypłacalności kas (zgodnie ze sprawozdawczością) wyniósł 0,85% i był niższy niż na koniec III kwartału 2013 r. o 0,15 p.p., przy czym dane te nie uwzględniają korekt wynikających z ustaleń inspekcji UKNF przeprowadzonych w 11 kasach (ponad 75% aktywów sektora). Zgodnie z ustaleniami inspekcji wyniki finansowe kas objętych kontrolą powinny zostać skorygowane (obniżone) na łączną kwotę 652 mln zł. Wartość funduszy własnych kas po uwzględnieniu tych korekt obniżyłaby się na datę analizy do (-) 502 mln zł, a współczynnik wypłacalności wyniósłby (-) 2,87%. Według sprawozdawczości kas za marzec 2014 r. wynik finansowy niektórych kas za 2013 r. został obniżony o ok. 239 mln zł, do kwoty łącznie 12,9 mln zł (dane nadal wstępne).

W kasach występuje podwyższone ryzyko płynności z powodu niedopasowania terminów wymagalności pasywów i zapadalności aktywów. Środkami krótkoterminowymi (głównie depozytami o wymagalności do 6 miesięcy) finansowana jest działalność kredytowo-pożyczkowa (w większości z terminami zapadalności powyżej 12 miesięcy).

Na koniec 2013 roku 44 kasy były objęte postępowaniami naprawczymi. W 2013 r. Kasa Krajowa udzieliła niektórym kasom pomocy z funduszu stabilizacyjnego na łączną kwotę 193 mln zł, z czego 33,5 mln zł stanowiły darowizny, a 10,8 mln zł umorzone wcześniej udzielone kredyty stabilizacyjne.

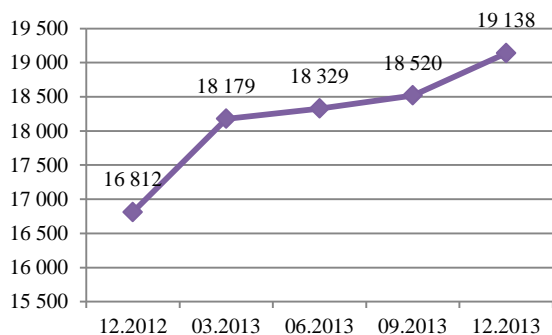
W 2013 roku KNF zdecydowała o powołaniu w 3 kasach zarządców komisarycznych. Po zweryfikowaniu sprawozdań kas przez biegłych rewidentów, zarządcy przystąpili do rozmów z właścicielami (członkami kas) i potencjalnymi inwestorami w celu wypracowania modelu restrukturyzacji kas.

Rozporządzeniem Ministra Finansów z 17 września 2013 r. w sprawie szczególnych zasad rachunkowości skok (weszło w życie w październiku 2013 r.), wprowadzone zostały dwie istotne modyfikacje zasad rachunkowości kas:

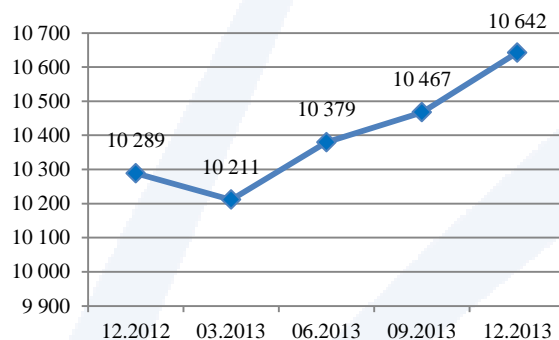
- uszczegółowiono zakres potencjalnych podmiotów, które poręczają kredyty wypłacone przez kasy, a których dobra sytuacja finansowa może być podstawą do pomniejszenia podstawy wartości odpisu aktualizującego,
- uszczegółowiono zasady uznawania zabezpieczeń hipotecznych za podstawę do pomniejszenia podstawy odpisów aktualizujących pożyczek i kredytów przeterminowanych.

Rozwój sektora skok (1)

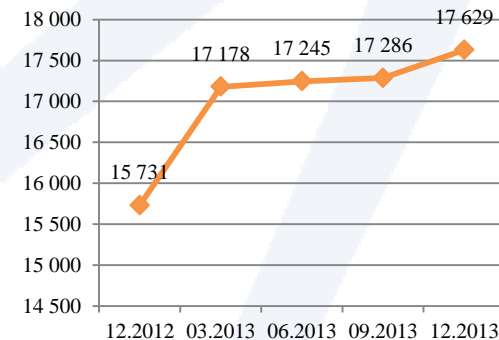
Aktywa kas w mln zł.



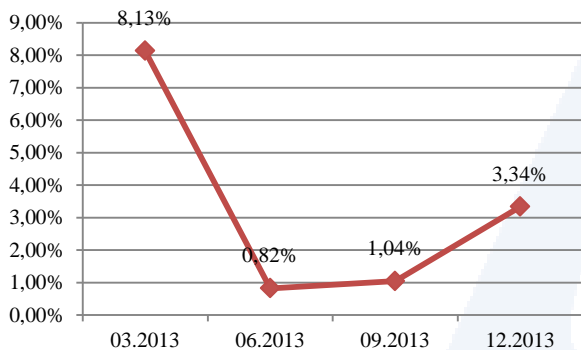
Pożyczki i kredyty kas w mln zł.



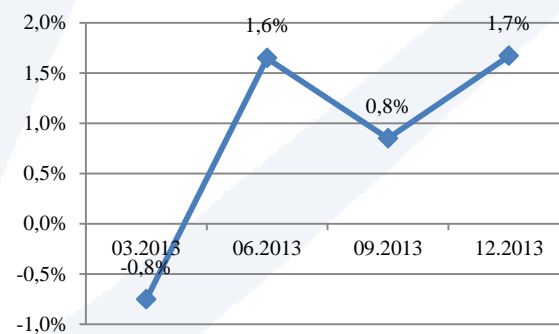
Depozyty w mln zł.



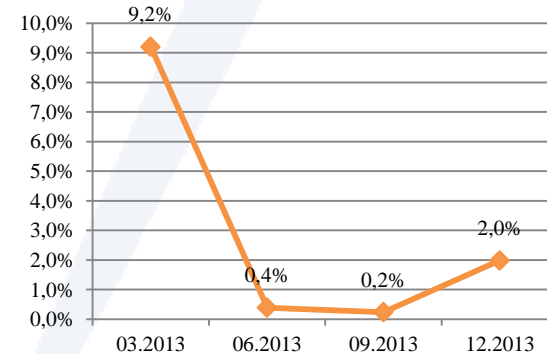
Aktywa - dynamika zmian



Pożyczki i kredyty kas - dynamika zmian

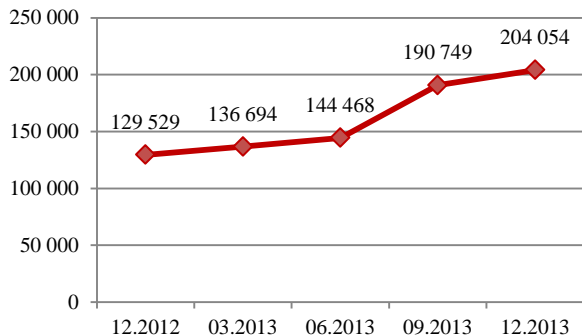


Depozyty - dynamika zmian

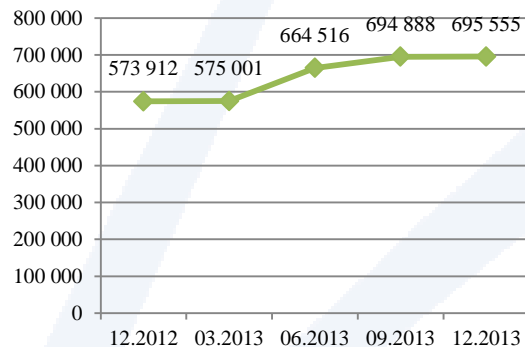


Rozwój sektora skok (2)

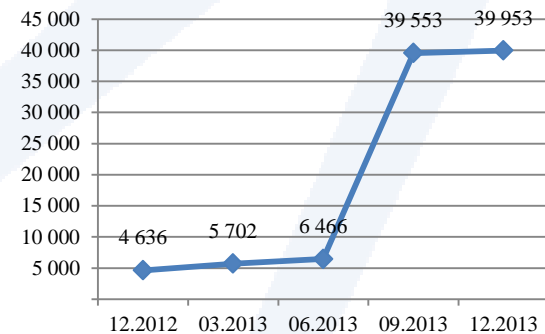
Wartość udziałów członkowskich w tys. zł



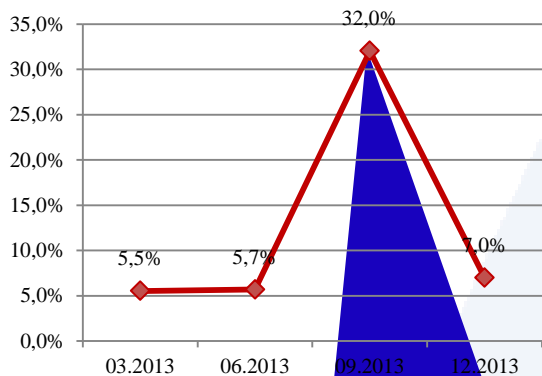
Wartość funduszu zasobowego w tys. zł.



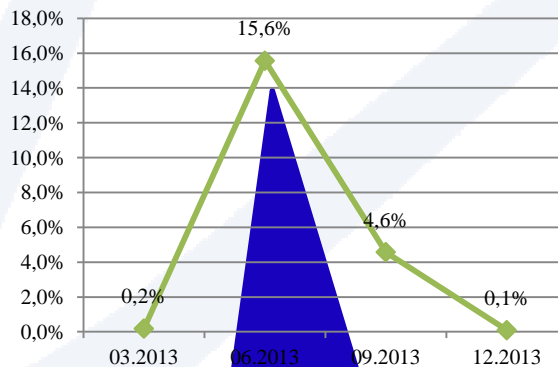
Liczba zadeklarowanych udziałów w tys. zł.



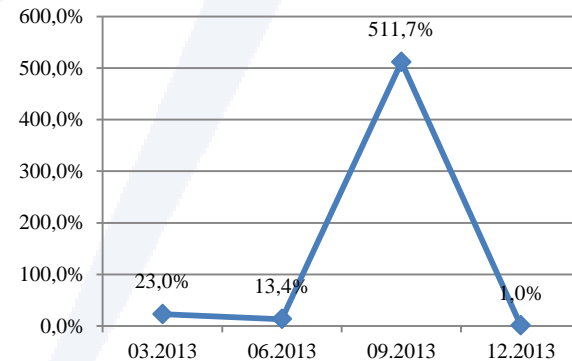
Wartość udziałów członkowskich – dynamika zmian



Fundusz zasobowy - dynamika zmian



Liczba zadeklarowanych udziałów - dynamika zmian

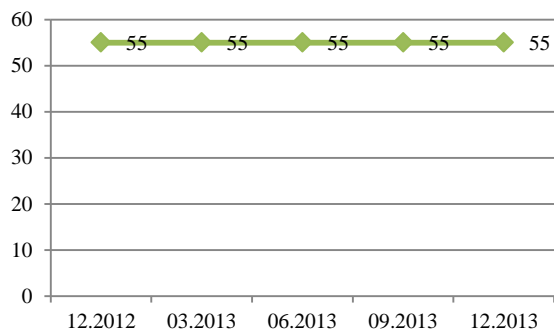


Wzrost funduszu udziałowego związany jest głównie z dużym przyrostem liczby zadeklarowanych udziałów nadobowiązkowych. Znaczna część (ok. 34 mln zł) wynika z obniżenia wartości jednostki udziałowej w jednej z kas i przeznaczenia powstałej nadwyżki na udziały nadobowiązkowe.

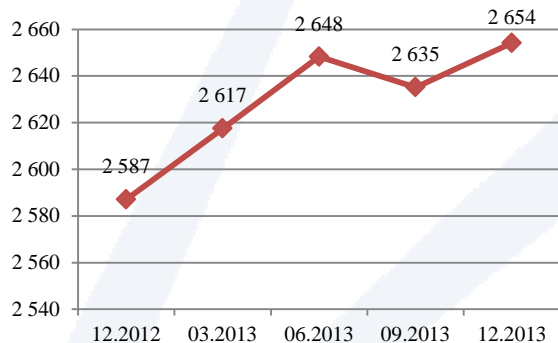
Wzrost funduszu zasobowego w II i III kwartale związany jest z przekazaniem zysków za rok 2012 przez część kas na fundusz zasobowy.

Podstawowe informacje o skok

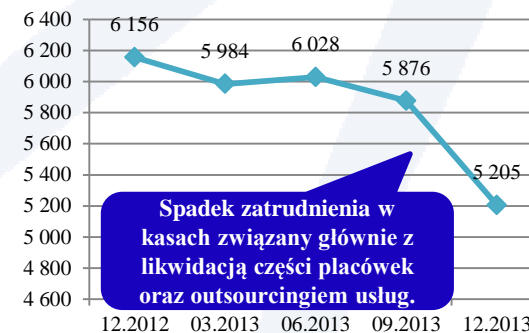
Liczba kas prowadzących działalność



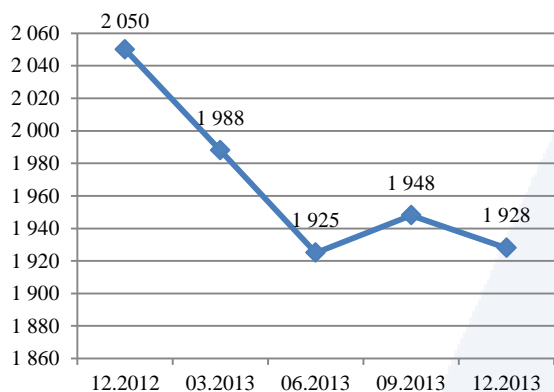
Liczba członków kas w tys.



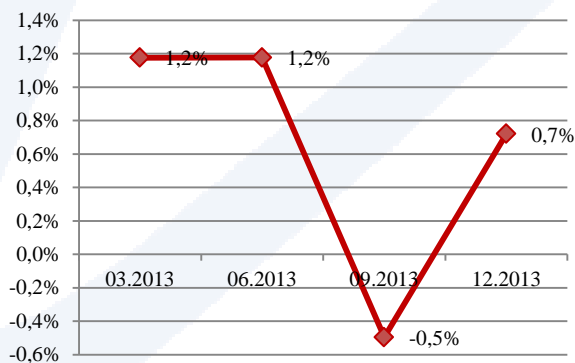
Zatrudnienie w kasach (ilość etatów)



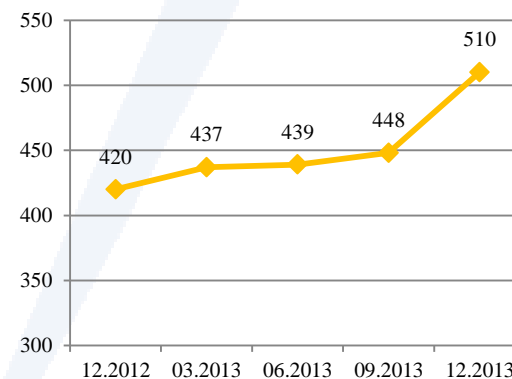
Liczba placówek kas



Liczba członków kas - dynamika zmian

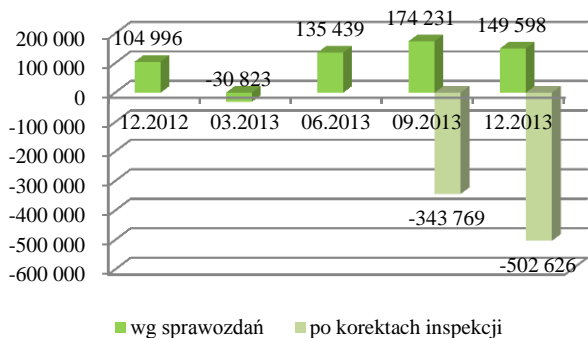


Liczba członków kas na jednego pracownika

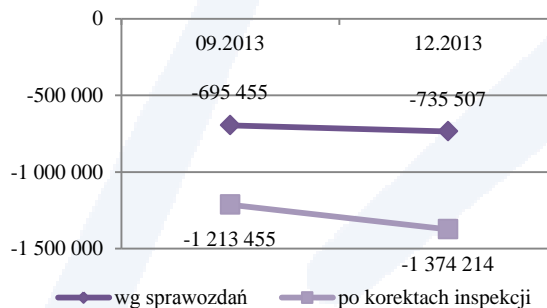


Adekwatność kapitałowa (1)

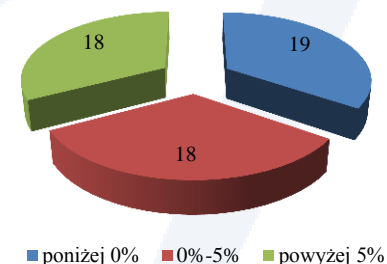
Wysokość funduszy własnych w skok (tys. zł)



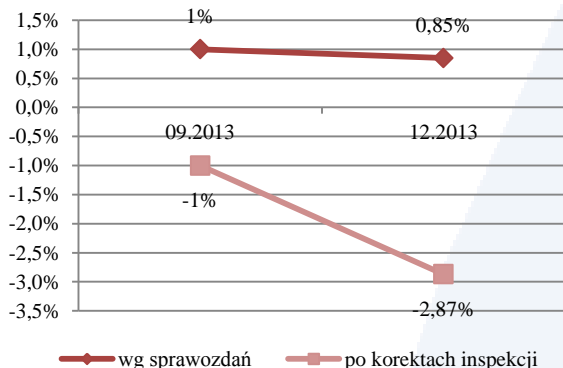
Niedobór funduszy własnych nad wymogiem kapitałowym w sektorze SKOK w tys. zł
- wyliczone w oparciu o przepisy obowiązujące od 3.10.2013 r.



Podział kas z uwagi na poziom wykazywanego współczynnika wypłacalności (na podstawie przepisów obowiązujących od 3.10.2013 r.)



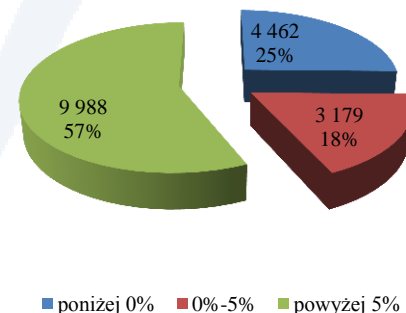
Wskaźnik kapitałowy w systemie skok wyliczony w oparciu o przepisy obowiązujące od 3.10.2013 r.



Istnieje istotna różnica pomiędzy wartością bilansową funduszy własnych, a ich wartością liczoną wg ustawy o skok. Na koniec grudnia 2013 r. wartość funduszy własnych według ustawy o skok wynosiła 149 mln zł., natomiast wartość funduszy własnych według bilansu wyniosła 506 mln zł. Wynika ona głównie z nieujmowania zysku bieżącego do funduszy własnych według ustawy o skok.

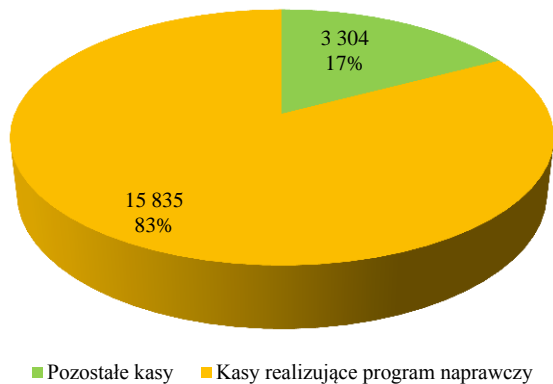
Dotychczasowe przepisy dotyczące zasad obliczania współczynnika wypłacalności wydane przez Kasę Krajową straciły moc obowiązującą z dniem 3.10.2013 r. w wyniku wejścia w życie rozporządzenia Ministra Finansów w sprawie zasad obliczania współczynnika wypłacalności dla kas. Wartość nowego współczynnika wypłacalności liczonego w oparciu o te przepisy wynosiła na koniec grudnia 2013 r. 0,85%.

Poziom depozytów (mln zł) w kasach z uwzględnieniem poziomu współczynnika wypłacalności – wyliczone w oparciu o przepisy obowiązujące od 3.10.2013 r.

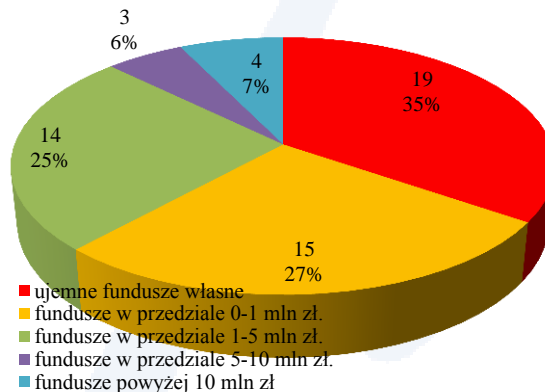


Adekwatność kapitałowa (2)

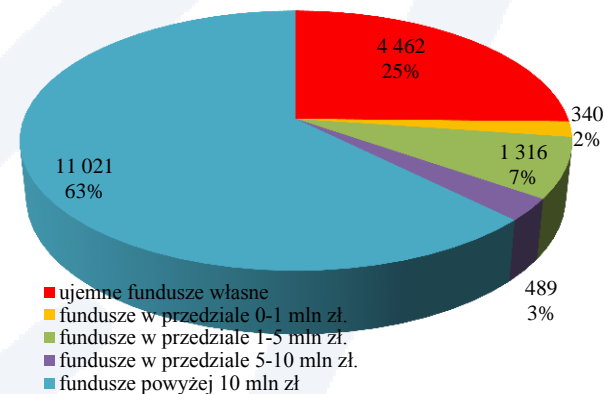
Aktywa kas zobowiązanych do wszczęcia działań naprawczych na tle sektora na koniec grudnia 2013 r.
/w mln zł/



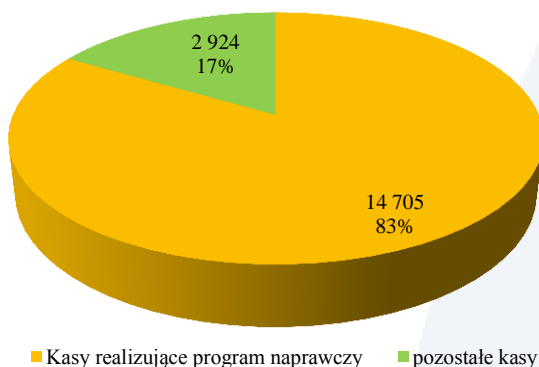
Sektor kas z uwzględnieniem wysokości funduszy własnych (wg ustawy o skok)



Depozyty w kasach z uwzględnieniem poziomu funduszy własnych – wg ustawy o skok (w mln zł)



Depozyty kas zobowiązanych do prowadzenia postępowań naprawczych na tle sektora na koniec grudnia 2013 r.
/w mln zł/

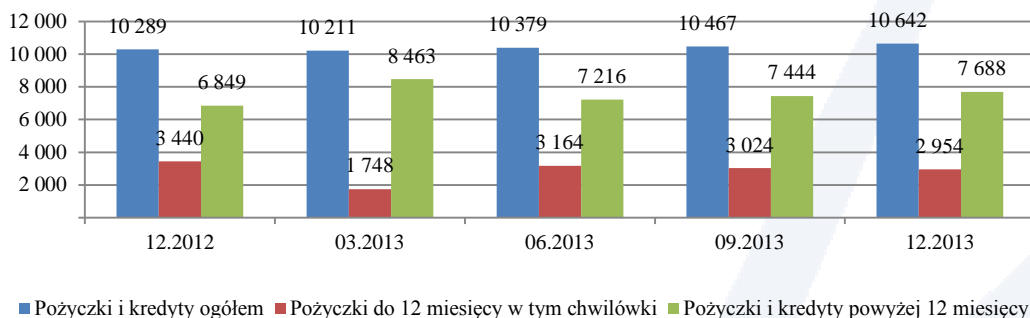


Stosownie do ustawy o skok z 2009 r. kasa zobowiązana jest realizować program postępowania naprawczego wówczas, gdy:

- istnieje zagrożenie wystąpienia straty w jej działalności lub
- wystąpiła strata w jej działalności lub też
- istnieje zagrożenie powstania jej niewypłacalności.

Działalność inwestycyjna i kredytowa (1)

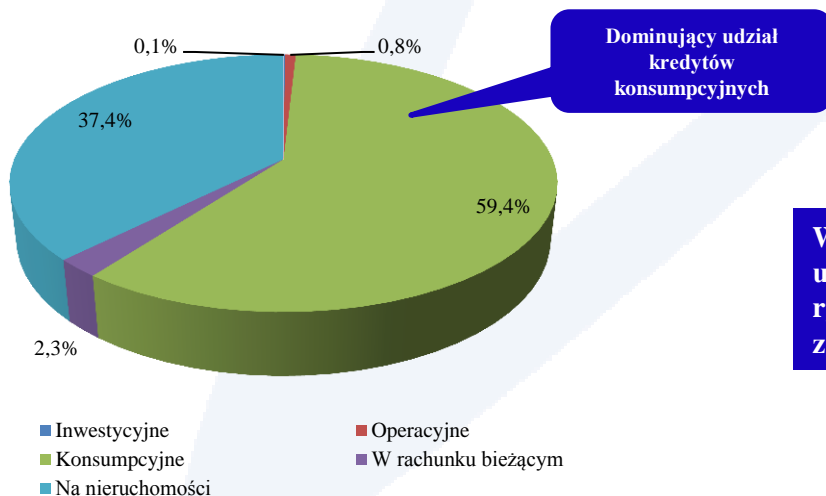
Struktura portfela kredytowego wg terminów zapadalności na koniec poszczególnych kwartałów - w mln zł



Udział poszczególnych składników aktywów w aktywach sektora kas

Wybrane aktywa	Wartość (tys. zł)	% udział w aktywach
Kredyty i pożyczki	10 642 109	55,60%
Udziały i akcje	1 330 256	6,95%
Dłużne papiery wartościowe i inne papiery wartościowe	996 091	5,20%
Lokaty w Kasie Krajowej	2 976 962	15,56%
Środki pieniężne i inne aktywa pieniężne	1 241 726	6,49%
Inne aktywa finansowe	712 497	3,72%
Aktywa ogółem	19 138 199	

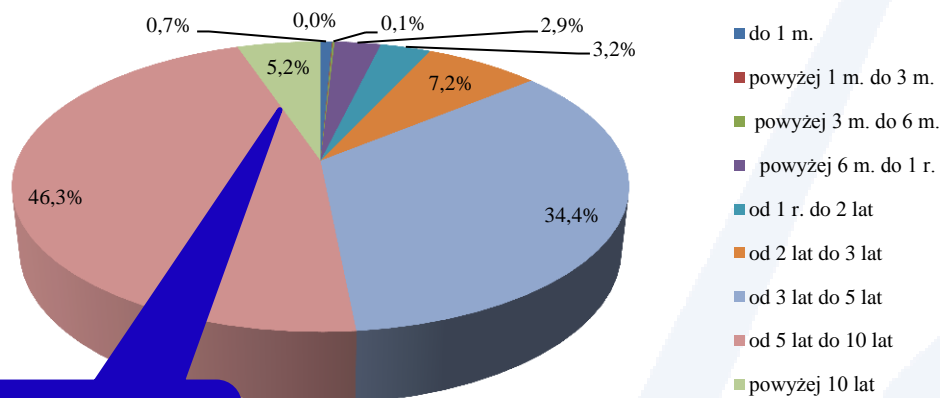
Struktura portfela kredytowego



W strukturze aktywów kas ponad 12% stanowią akcje i udziały oraz dłużne papiery wartościowe. Z uwagi na ryzyko przeszacowania ich wartości może istnieć zagrożenie dla wyników finansowych kas w przyszłości.

Działalność inwestycyjna i kredytowa (2)

Struktura portfela kredytowego wg terminów pierwotnych na koniec grudnia 2013 r.

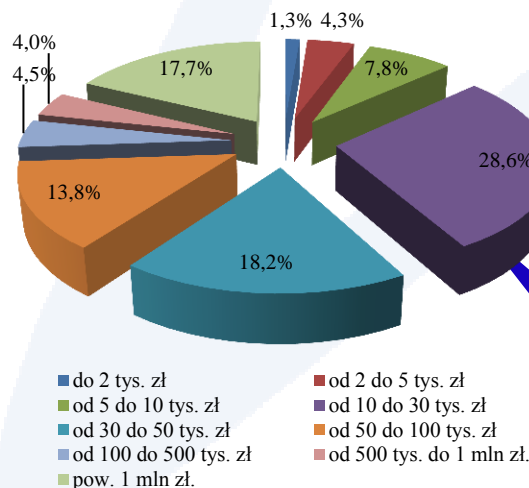


Kredyty udzielone na okres powyżej 5 lat stanowią ponad 51% całego portfela kredytowego

Struktura portfela kredytowego (grudzień 2013 r.)

	Ilość	Wartość (tys.)	w tym restrukturyzacje
Razem	956 997	10 714 007	1 495 566
do 2 tys. zł	216 818	136 940	4 104
od 2 do 5 tys. zł	220 398	455 966	19 498
od 5 do 10 tys. zł	171 860	833 389	35 881
od 10 do 30 tys. zł	246 438	3 065 347	200 662
od 30 do 50 tys. zł	69 899	1 947 255	138 866
od 50 do 100 tys. zł	27 081	1 477 351	98 778
od 100 do 500 tys. zł	3 226	479 598	66 556
od 500 tys. zł do 1 mln zł.	510	424 020	39 945
pow. 1 mln zł.	767	1 894 142	891 276

Struktura portfela kredytowego (grudzień 2013 r.)



W portfelu kredytowym 26,2% udział stanowią kredyty o wartości powyżej 100 tys. zł (w porównaniu do końca czerwca wzrost o 2,8 p.p.) - wzrost ryzyka koncentracji.

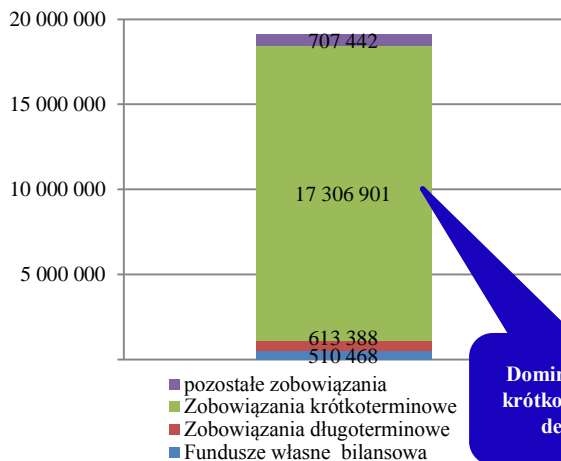
Kredyty powyżej 1 mln zł aż w 47% podlegały restrukturyzacji, co znacznie odbiega od średniej dla całego portfela wynoszącej 14%. Biorąc pod uwagę znaczący udział w portfelu kredytów powyżej 1 mln zł, może to mieć w przyszłości negatywny wpływ na wyniki kas w związku z koniecznością aktualizacji wartości tej części portfela.

Dominujący udział kredytów o wartości 10-30 tys. zł

* Różnica pomiędzy poszczególnymi tabelami wynika z różnic w przekazanych danych sprawozdawczych kas

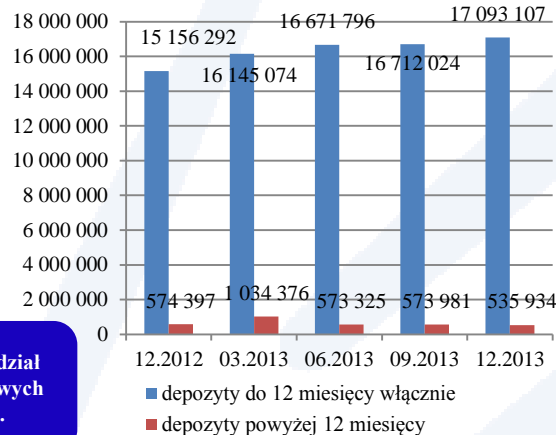
Źródła finansowania działalności kas

Struktura finansowania działalności kas na koniec grudnia 2013 r. (tys. zł)

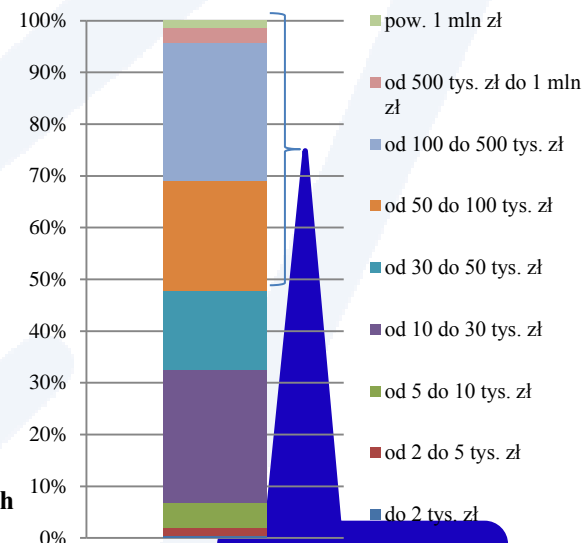


Dominujący udział krótkoterminowych depozytów.

Struktura depozytów w okresach (tys. zł)

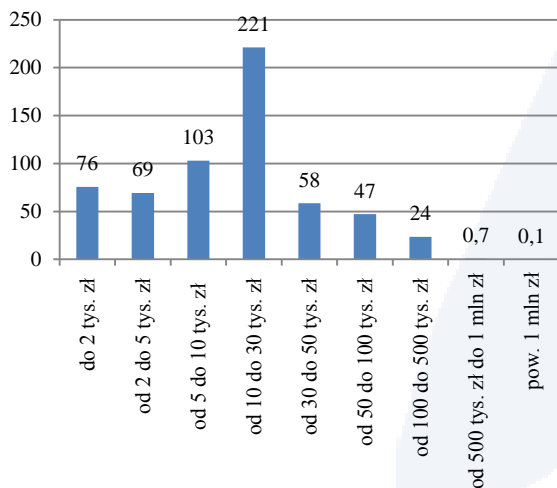


Struktura depozytów wg kwoty (grudzień 2013 r.)

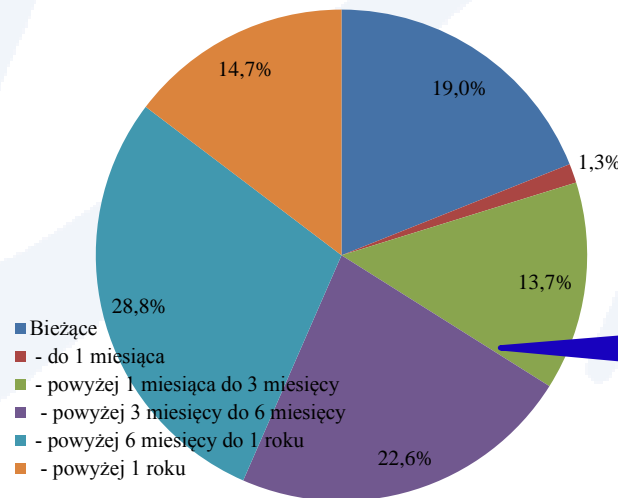


Ponad 50% depozytów to depozyty o wartości powyżej 50 tys. zł

Struktura depozytów wg liczby rachunków w tys. (grudzień 2013 r.)



Struktura depozytów wg terminów pierwotnych

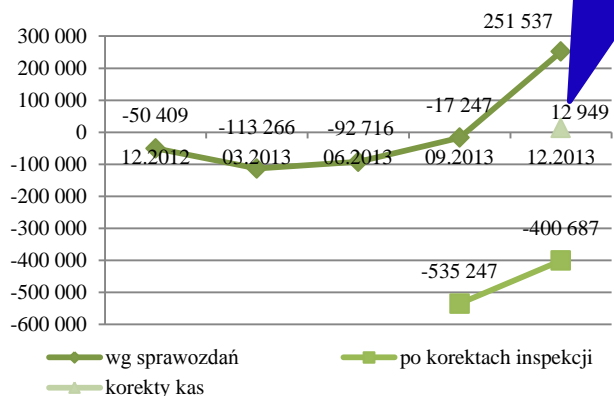


W kasach dominują depozyty o terminach pierwotnych poniżej 6 miesięcy

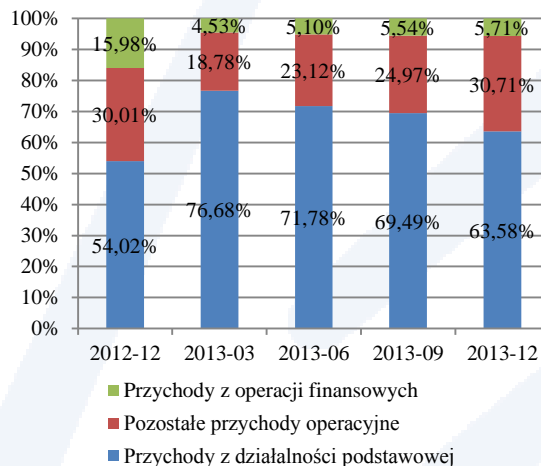
Wyniki sektora (1)

Szacunek korekty wyniku na podstawie sprawozdań przekazanych przez kasy.

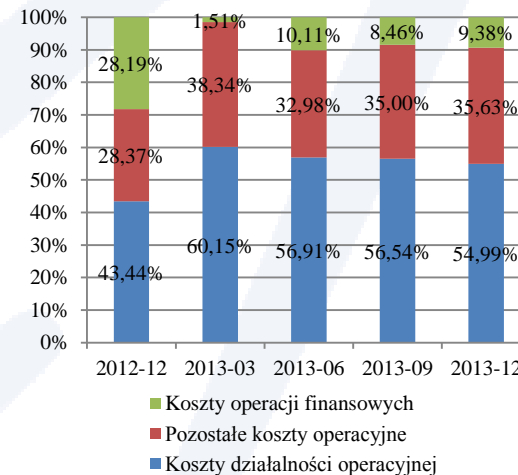
Wynik finansowy netto sektora SKOK
rok 2013 r. (tys. zł)



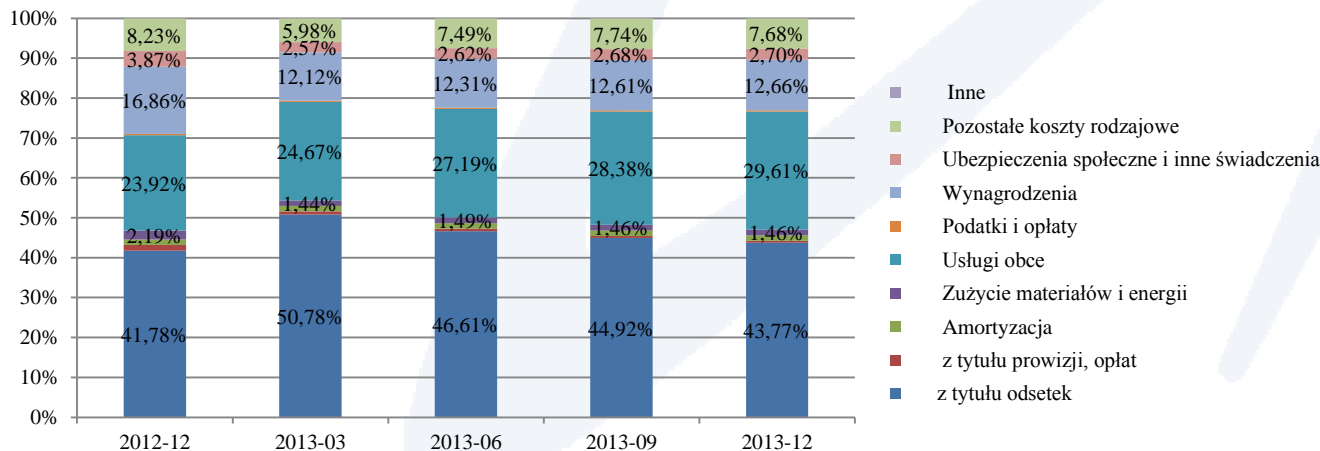
Struktura przychodów sektora kas
za rok 2013 r.



Struktura kosztów sektora kas
za rok 2013 r.



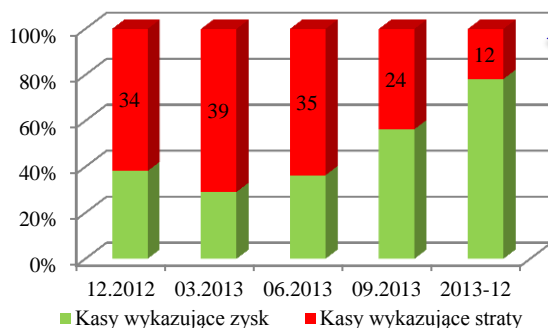
Struktura kosztów działalności operacyjnej w sektorze kas za rok 2013 r.



W 2012 i 2013 r. niektóre kasy dokonały sprzedaży wierzytelności kredytowych. Wartość sprzedanych portfeli należności została wykazana jako koszty finansowe natomiast wartość nabytych w zamian skryptów dłużnych jako pozostałe przychody operacyjne.

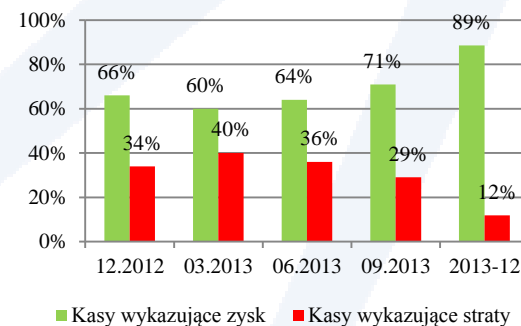
Wyniki sektora skok (2)

Struktura kas z uwzględnieniem
wyniku finansowego netto

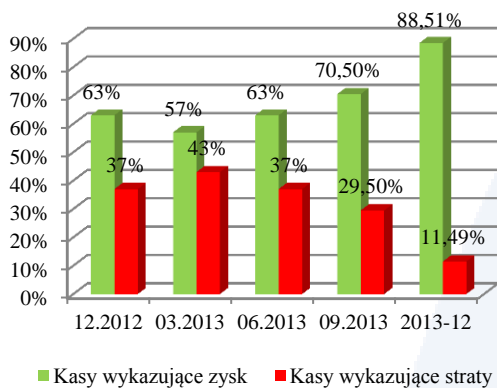


Wyniki finansowe sektora kas uległy poprawie w IV kwartale 2013 roku, głównie z uwagi na zasilenia w formie darowizny ze środków funduszu stabilizacyjnego przez Kasę Krajową a także dokonane jednorazowe transakcje sprzedaży zorganizowanej części przedsiębiorstwa przez niektóre kasy. Wyniki finansowe kas nie uwzględniają jednak korekt poinspekcyjnych.

Portfele kredytowe kas z uwzględnieniem
wyniku finansowego netto

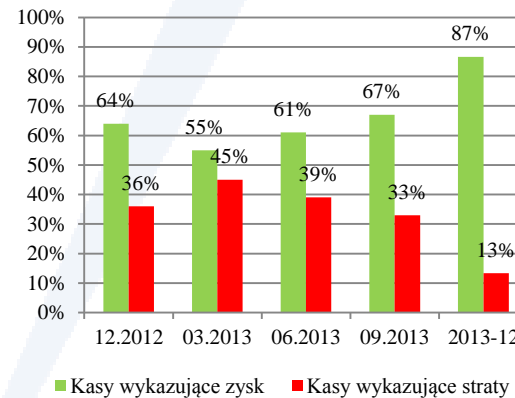


Aktywa kas z uwzględnieniem wyniku
finansowego netto



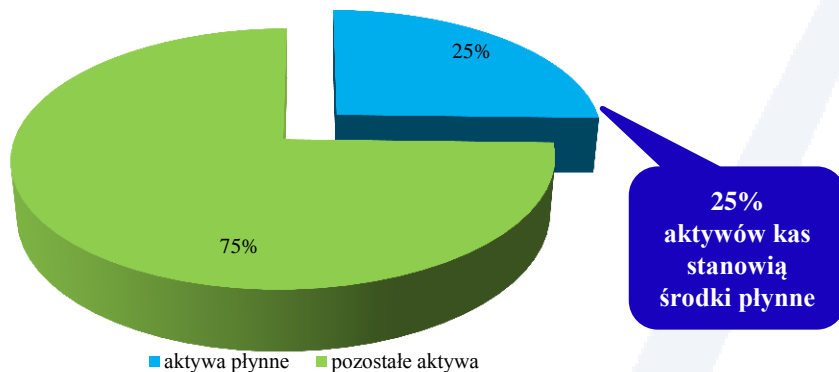
Spadek liczby kas wykazujących na koniec grudnia 2013 r. straty z działalności.

Depozyty kas z uwzględnieniem wyniku
finansowego netto

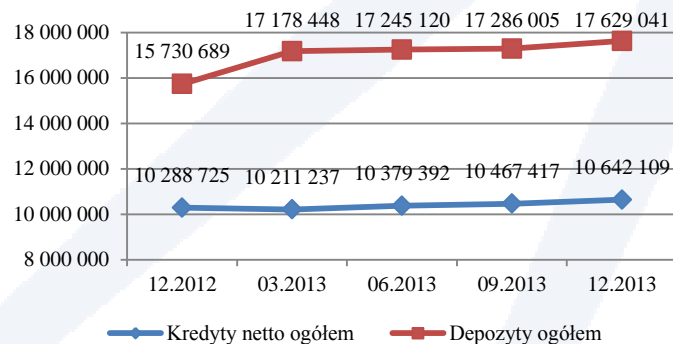


Ryzyko płynności

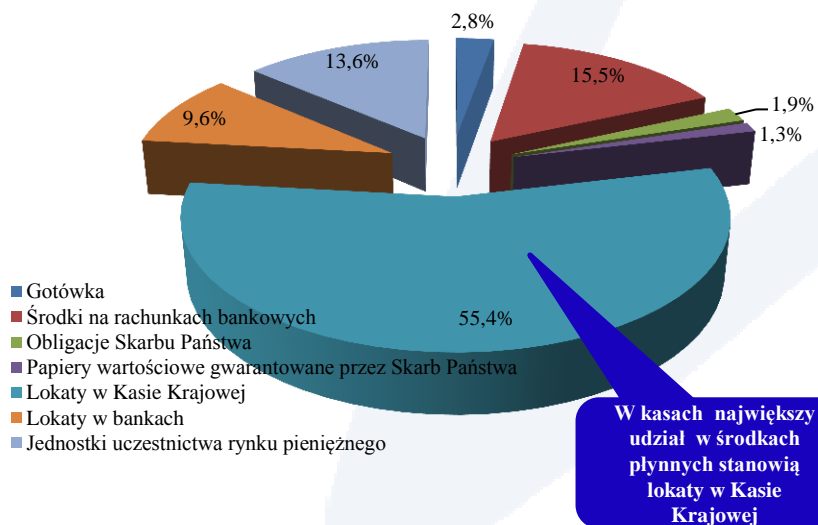
Udział aktywów płynnych w aktywach



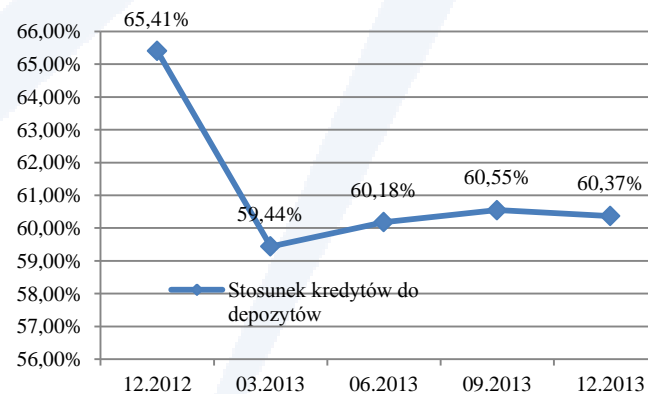
Kredyty a depozyty w sektorze kas
(w tys. zł)



Struktura środków płynnych kas

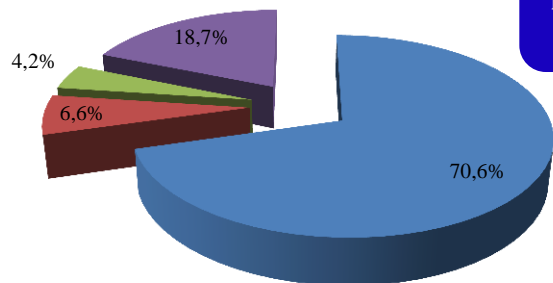


Poziom depozytów finansujących działalność kredytową kas w roku 2013



Ryzyko kredytowe

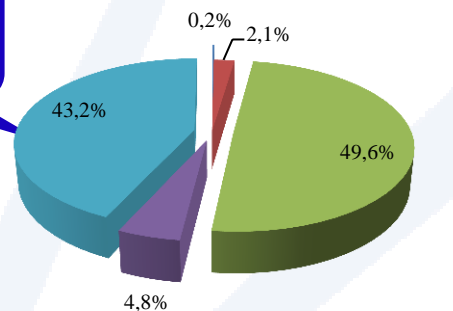
Udział pożyczek i kredytów z utratą wartości w portfelu kredytowym



- Pożyczki i kredyty nieprzeterminowane
- Pożyczki i kredyty przet. pon. 3 mies.
- Pożyczki i kredyty przet. od 3 - 12 miesięcy
- Pożyczki i kredyty przeterminowane pow. 12 mies.

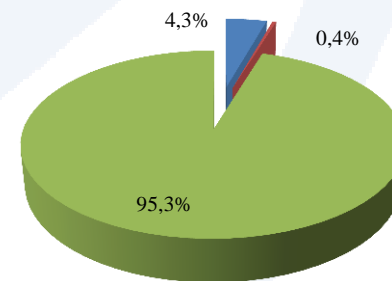
Struktura kredytów przeterminowanych

Ponad 43% udział w portfelu kredytów przeterminowanych mają kredyty na nieruchomości



- inwestycyjne
- operacyjne
- konsumpcyjne
- w rachunku bieżącym
- na nieruchomości

Udział skryptów dłużnych w aktywach

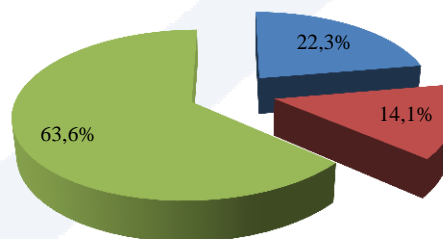


- skrypty dłużne
- nieopłacone należności
- pozostałe aktywa

29,4% portfela kredytowo - pożyczkowego stanowią kredyty przeterminowane. Biorąc pod uwagę skrypty dłużne nabyte przez kasy głównie w zamian za wierzytelności przeterminowane, można oszacować, iż należności przeterminowane stanowią ok. 33,6% portfela pożyczkowo-kredytowego kas.

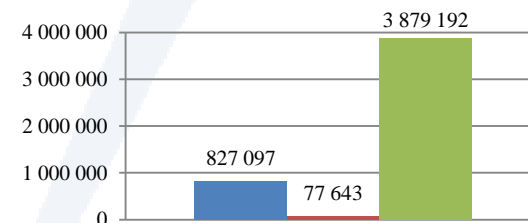
Największą grupę stanowią pożyczki przeterminowane pow. 12 miesięcy.

Struktura pożyczek i kredytów przeterminowanych z uwagi na okresy przeterminowania



- Pożyczki i kredyty przet. pon. 3 mies.
- Pożyczki i kredyty przet. od 3 - 12 miesięcy
- Pożyczki i kredyty przeterminowane pow. 12 mies.

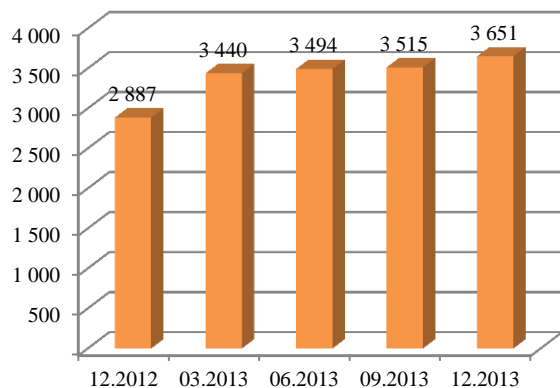
Kredyty przeterminowane a skrypty dłużne w sektorze kas na koniec grudnia 2013 r. (tys. zł)



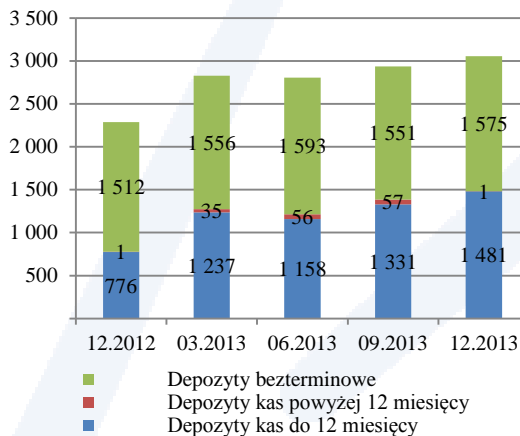
- Wartość skryptów dłużnych
- Wartość nieopłaconych należności z tytułu zbycia wierzytelności
- Wartość kredytów zagrożonych

Sytuacja finansowa Kasy Krajowej

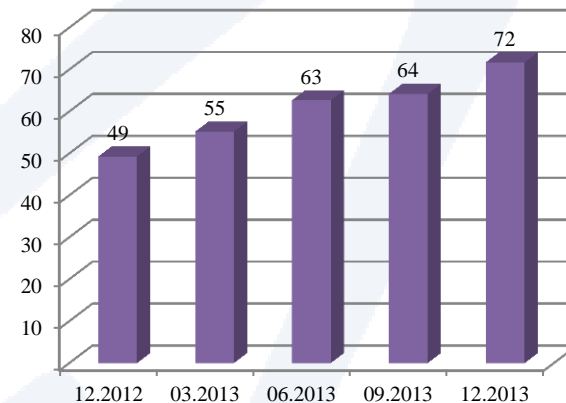
Aktywa (w mln zł)



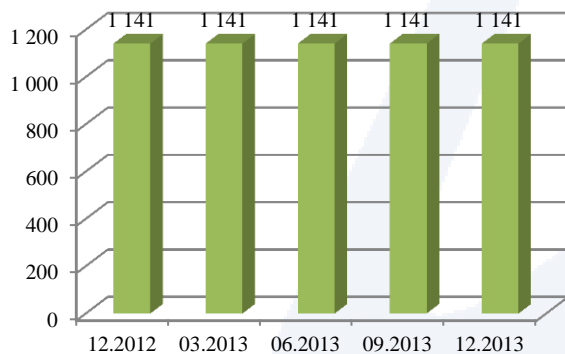
Struktura depozytów kas w Kasie Krajowej
(w mln zł)



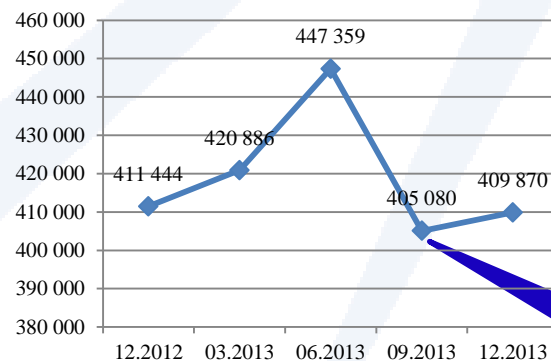
Pożyczki udzielone kasom przez Kasę Krajową
(w mln zł)



Fundusz udziałowy (w tys. zł)



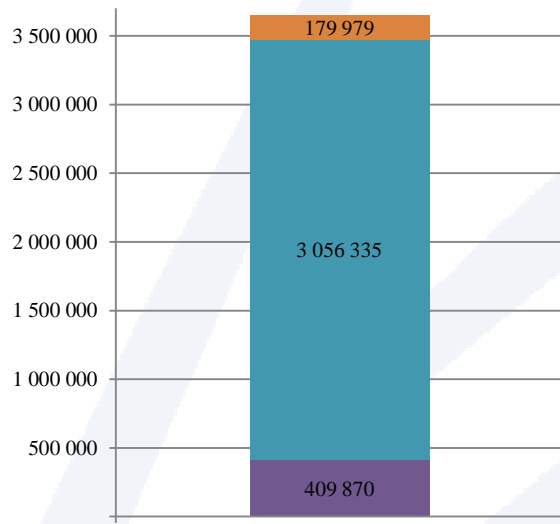
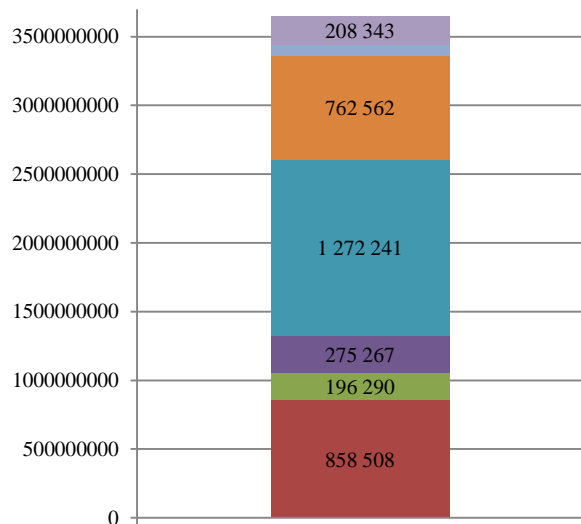
Fundusz stabilizacyjny (w tys. zł)



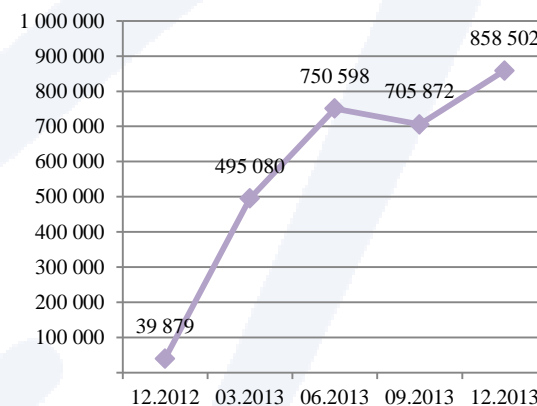
Spadek wartości funduszu
na skutek udzielonych
darowizn na rzecz skok

Struktura bilansu Kasy Krajowej

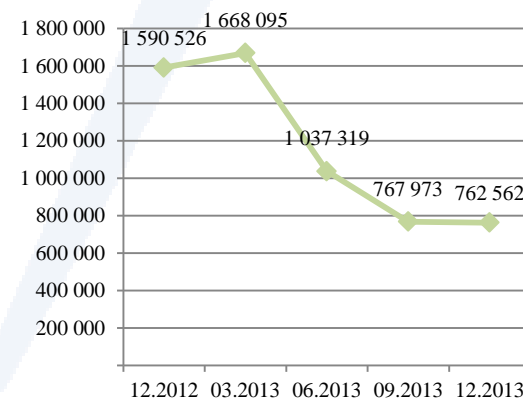
Struktura aktywów i pasywów Kasy Krajowej (w tys. zł)



Środki płynne ulokowane w bankach na rachunkach bieżących (w tys. zł)



Środki płynne ulokowane w bankach na lokatach terminowych (w tys. zł)

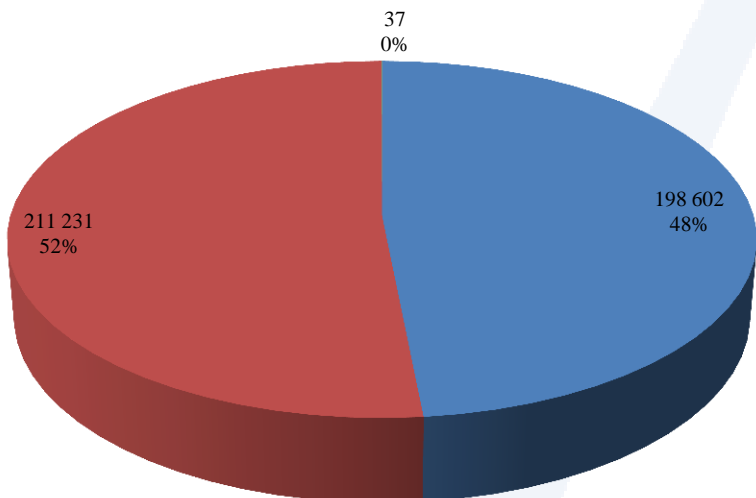


- Pozostałe aktywa
- Rzeczowe aktywa trwałe
- Wartości niematerialne i prawne
- Kredyty, pożyczki i pozostałe należności
- Należności z tytułu lokat w bankach
- Instrumenty dłużne
- Akcje, udziały i inne instrumenty kapitałowe
- Jednostki funduszy inwestycyjnych
- Gotówka i inne aktywa pieniężne
- Aktywa
- Pozostałe zobowiązania i pasywa
- Zobowiązania wobec kas
- Fundusz stabilizacyjny
- Strata z lat ubiegłych (-)_wart. bilansowa
- Zysk (strata) bieżącego okresu
- Fundusze własne

Istotną część aktywów Kasy Krajowej stanowią środki płynne. Praktycznie jedynym źródłem finansowania działalności Kasy Krajowej są środki pozyskane od kas (lokaty obowiązkowe i nieobowiązkowe oraz opłaty).

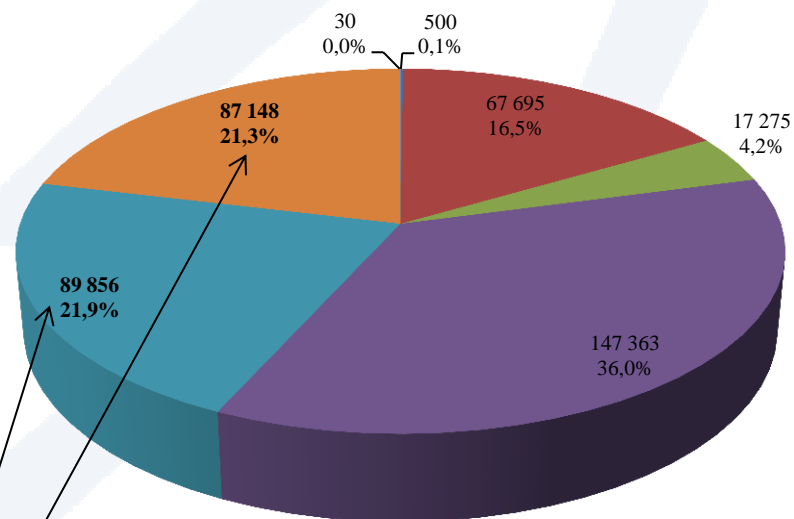
Fundusz Stabilizacyjny

Struktura finansowania funduszu stabilizacyjnego Kasy Krajowej (w tys. zł)



■ Wnoszone przez kasy środki ■ Zysk Kasy Krajowej ■ Inne źródła

Struktura wykorzystania funduszu stabilizacyjnego Kasy Krajowej



■ Darowizny, niewypłacone ■ Kredyty wypłacone
■ Kredyty do wypłaty ■ Promesy wypłacone
■ Promesy niewypłacone ■ Niedopłaty do FS
■ Wolne środki

Łącznie Kasa Krajowa może dodatkowo wspomóc procesy naprawcze kas kwotą 177 mln zł z funduszu stabilizacyjnego