



**RAPORT O STANIE SEKTORA UBEZPIECZEŃ
PO I KWARTALE 2014 ROKU**

URZĄD KOMISJI NADZORU FINANSOWEGO
Warszawa, 11 lipca 2014 r.

SŁOWA KLUCZOWE: ZAKŁADY UBEZPIECZEŃ, ZAKŁADY REASEKURACJI, WYPŁACALNOŚĆ

SYNTEZA

W raporcie zostały zaprezentowane podstawowe informacje dotyczące wyników finansowych sektora ubezpieczeń i reasekuracji zagregowane na podstawie sprawozdań finansowych i statystycznych za pierwszy kwartał 2014 r. Przedstawiono także podstawowe tendencje zaobserwowane w sektorze ubezpieczeń w ciągu tego okresu i podjęto próbę wyjaśnienia i uzasadnienia zidentyfikowanych zmian.

Sektor ubezpieczeń ogółem odnotował zysk techniczny równy 1,28 mld zł (na poziomie wyższym o 7,32% od analogicznego okresu roku ubiegłego) i zysk finansowy w wysokości 1,17 mld zł (na poziomie niższym o 14,24% od analogicznego okresu roku ubiegłego).

W dziale ubezpieczeń na życie odnotowano wzrost zysku technicznego (o 17,75% w porównaniu z analogicznym okresem roku ubiegłego), do poziomu 0,78 mld zł. Wynik finansowy netto działu I osiągnął poziom 0,62 mld zł i wzrósł w stosunku do analogicznego okresu 2013 r. o 1,83%. Związane było to głównie z większym spadkiem wartości odszkodowań i świadczeń wypłaconych brutto w porównaniu ze spadkiem wartości składek przypisanych brutto oraz ze spadkiem kosztów związanych z działalnością lokacyjną. Z punktu widzenia wyników poszczególnych grup ubezpieczeń o zwiększeniu się wyniku technicznego zadecydował przede wszystkim wzrost zysku w ubezpieczeniach grupy 1 (ubezpieczenia na życie). Należy wskazać, że wzrost wielkości zysku technicznego miał miejsce we wszystkich grupach ubezpieczeń działu I.

W ubezpieczeniach pozostałych osobowych i majątkowych wypracowany został zysk techniczny w wysokości 0,50 mld zł (niższy o 5,65% w porównaniu z poprzednim okresem ubiegłego roku) oraz zysk finansowy netto równy 0,55 mld zł (niższy o 27,37% w stosunku rocznym). Z punktu widzenia wyników w poszczególnych grupach ubezpieczeń, o pogorszeniu wyniku technicznego w dziale II zadecydowały głównie straty w grupie 10 (OC komunikacyjna), w mniejszym stopniu w ubezpieczeniach finansowych (grupie 15 oraz 16).

W portfelu ubezpieczeń bezpośrednich działu I dominowały, po raz pierwszy od 2007 r., ubezpieczenia grupy 3 (ubezpieczenia na życie związane z UFK), ze składką równą 3,06 mld zł, stanowią one 44,14% łącznej składki przypisanej brutto z ubezpieczeń bezpośrednich zakładów działu I (wzrost o 7,72 pkt. proc). W grupie tej zanotowano wzrost składki przypisanej brutto o 0,12 mld zł. Ubezpieczenia grupy 1, które ze składką równą 2,55 mld zł (roczny spadek o 34,46%) stanowiły 36,89% ubezpieczeń bezpośrednich działu I (spadek udziału o 11,50 pkt. proc.). Na spadek przypisu składki wpływ miały głównie ograniczenia/rezygnacje ze sprzedaży krótkoterminowych ubezpieczeń na życie (tzw. polisolokat).

W dziale II najwyższy wzrost składki przypisanej brutto zanotowano w ubezpieczeniach pozostałych szkód rzeczowych (grupa 9) i wynosił on 0,09 mld zł., w ubezpieczeniach różnych ryzyk finansowych (grupa 16) o 0,06 mld zł. Natomiast w ubezpieczeniach choroby (grupa 2), ubezpieczeniach kredytu (grupa 14), ubezpieczeniach casco pojazdów szynowych (grupa 4) składka wzrosła o 0,02 mld zł w każdej grupie. W dziale tym nadal dominują ubezpieczenia komunikacyjne (grupa 3 i grupa 10), które stanowią 48,44% portfela ubezpieczeń bezpośrednich (spadek udziału o 2,38 pkt. proc.).

Wypłacalność sektora kształtuje się na bezpiecznym poziomie.

SPIS TREŚCI

1.	ZMIANY PRAWNE MAJĄCE WPŁYW NA SEKTOR UBEZPIECZENIOWY	5
2.	ANALIZA DANYCH O SEKTORZE UBEZPIECZEŃ	6
2.1.	PODMIOTY RYNKU UBEZPIECZENIOWEGO	6
2.2.	PRZYCHODY ZAKŁADÓW UBEZPIECZEŃ	7
2.2.1.	PRZYCHODY Z TYTUŁU SKŁADKI PRZYPISANEJ BRUTTO	7
2.2.2.	PRZYCHODY Z DZIAŁALNOŚCI LOKACYJNEJ	11
2.3.	KOSZTY ZAKŁADÓW UBEZPIECZEŃ	12
2.3.1.	ODSZKODOWANIA I ŚWIADCZENIA WYPŁACONE	12
2.3.2.	KOSZTY DZIAŁALNOŚCI UBEZPIECZENIOWEJ	15
2.3.3.	KOSZTY ZWIĄZANE Z DZIAŁALNOŚCIĄ LOKACYJNĄ	17
2.4.	WYNIKI ZAKŁADÓW UBEZPIECZEŃ	18
2.4.1.	WYNIK TECHNICZNY	18
2.4.2.	WYNIK Z DZIAŁALNOŚCI LOKACYJNEJ	20
2.4.3.	WYNIK FINANSOWY NETTO	20
2.5.	AKTYWA ZAKŁADÓW UBEZPIECZEŃ	22
2.5.1.	LOKATY ZAKŁADÓW UBEZPIECZEŃ (LOKATY Z POZYCJI B AKTYWÓW)	23
2.6.	PASYWA ZAKŁADÓW UBEZPIECZEŃ	25
2.6.1.	KAPITAŁY WŁASNE ZAKŁADÓW UBEZPIECZEŃ	26
2.6.2.	REZERWY TECHNICZNO-UBEZPIECZENIOWE BRUTTO	26
2.7.	WYPŁACALNOŚĆ ZAKŁADÓW UBEZPIECZEŃ	28
3.	REALIZACJA WYBRANYCH POZYCJI PLANÓW FINANSOWYCH ZA I KWARTAŁ 2014 R.	31
	SPIS TABEL	32
	SPIS WYKRESÓW	33

1. Zmiany prawne mające wpływ na sektor ubezpieczeniowy

Odnosząc się do najważniejszych zmian prawnych dotyczących działalności ubezpieczeniowej w pierwszym kwartale 2014 r. należy wskazać zmianę dyrektywy 2005/36/WE w sprawie uznawania kwalifikacji zawodowych i rozporządzenia (UE) nr 1024/2012 w sprawie współpracy administracyjnej za pośrednictwem systemu wymiany informacji na rynku wewnętrznym („rozporządzenie w sprawie IMI”) (2013/55/UE) – Dz. Urz. UE L 354 z 28.12.2013, str. 132.

Zmiana weszła w życie 17 stycznia 2014 r.

2. Analiza danych o sektorze ubezpieczeń

2.1. Podmioty rynku ubezpieczeniowego

Na koniec pierwszego kwartału 2014 r. zezwolenie na prowadzenie działalności ubezpieczeniowej w Polsce posiadało 59 krajowych zakładów ubezpieczeń - 28 zakładów ubezpieczeń działu I (ubezpieczenia na życie) i 30 zakładów ubezpieczeń działu II (pozostałe ubezpieczenia osobowe i ubezpieczenia majątkowe) oraz 1 zakład reasekuracji (**PTR S.A.**).

Wśród krajowych zakładów ubezpieczeń działalność ubezpieczeniową prowadziło 27 zakładów ubezpieczeń na życie, 30 zakładów ubezpieczeń osobowych i majątkowych oraz 1 zakład reasekuracji.

W dniu 14.05.2014 r. w Krajowym Rejestrze Sądowym zarejestrowano zmianę nazw dwóch zakładów: **AMPLICO LIFE S.A.** na **METLIFE TUŃZiR S.A.** oraz **NORDEA POLSKA TU** na **ŻYCIE S.A.** na **PKO ŻYCIE TU S.A.**

W pierwszym kwartale 2014 r. 3 zakłady ubezpieczeń z państw członkowskich Unii Europejskiej i innych państw należących do Europejskiego Obszaru Gospodarczego notyfikowały zamiar prowadzenia działalności ubezpieczeniowej działu II na terytorium Rzeczypospolitej Polskiej w ramach swobody świadczenia usług. Ponadto, jeden zakład ubezpieczeń z państwa członkowskiego Unii Europejskiej notyfikował zamiar prowadzenia działalności na terytorium Rzeczypospolitej Polskiej poprzez oddział.

W tym samym okresie 6 zakładów ubezpieczeń z państw członkowskich Unii Europejskiej notyfikowało zmianę zakresu działalności ubezpieczeniowej prowadzonej na terytorium Rzeczypospolitej Polskiej w ramach swobody świadczenia usług.

Na koniec I kwartału 2014 r. łączna liczba zagranicznych zakładów ubezpieczeń z państw członkowskich Unii Europejskiej i innych państw należących do Europejskiego Obszaru Gospodarczego, które notyfikowały zamiar prowadzenia działalności na terytorium Polski w ramach swobody świadczenia usług (w inny sposób niż przez oddział) wynosiła 603, łączna liczba zakładów ubezpieczeń, które notyfikowały zamiar utworzenia oddziału, wynosiła 24. W I kwartale 2014 r. jeden zakład reasekuracji z siedzibą w innym państwie członkowskim Unii Europejskiej pozostawał uprawniony do wykonywania działalności ubezpieczeniowej na terytorium Rzeczypospolitej Polskiej przez oddział.

2.2. Przychody zakładów ubezpieczeń¹

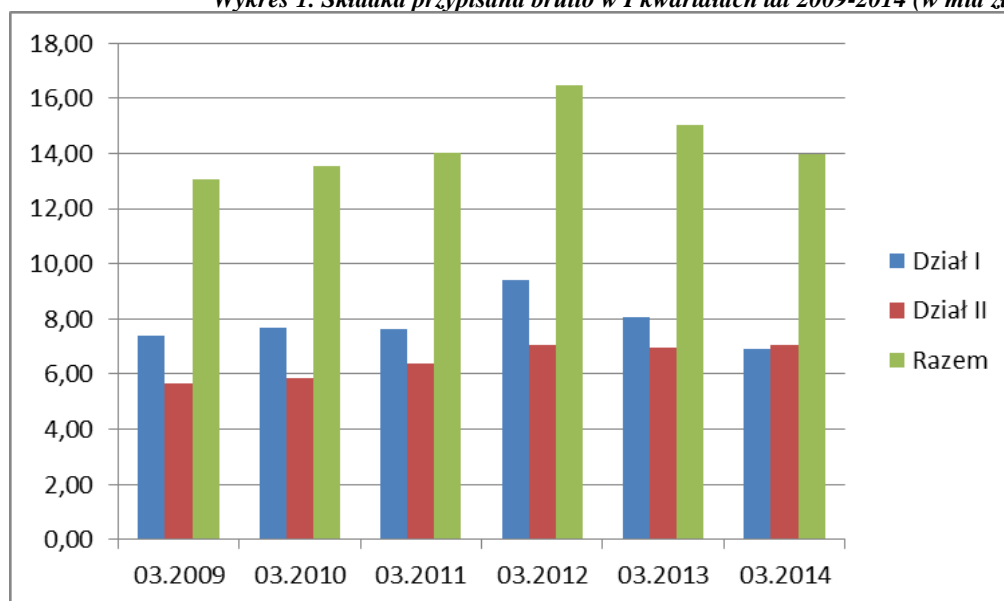
Zakłady ubezpieczeń uzyskały w I kwartale 2014 r. przychody w wysokości 17,44 mld zł. W strukturze przychodów zakładów ubezpieczeń dominuje składka przypisana brutto (80,09% przychodów ogółem), przychody z lokat (7,33%) oraz niezrealizowane zyski z lokat (5,10%).

2.2.1. Przychody z tytułu składki przypisanej brutto

W okresie pierwszego kwartału 2014 roku składka przypisana brutto zakładów ubezpieczeń wyniosła 13,97 mld zł i była o 6,98% (1,05 mld zł) niższa, niż w analogicznym okresie poprzedniego roku. Po raz pierwszy od 2005 r. w składce przypisanej brutto zakładów ubezpieczeń dominują ubezpieczenia pozostałe osobowe i majątkowe (udział 50,38%).

Składka przypisana sektora ubezpieczeń jest niższa o 6,98%

Wykres 1. Składka przypisana brutto w I kwartałach lat 2009-2014 (w mld zł)



Źródło: Sprawozdania finansowe i statystyczne zakładów ubezpieczeń

■ Składka zakładów ubezpieczeń na życie (dział I)

Po pierwszym kwartale 2014 r. składka przypisana brutto zakładów ubezpieczeń na życie wyniosła 6,93 mld zł i jest niższa o 14,03% (o 1,13 mld zł) w porównaniu z analogicznym okresem 2013 r.

Spośród grup ubezpieczeń działu I grupy: 3. (ubezpieczenia na życie związane z ubezpieczeniowym funduszem kapitałowym) i 5. (ubezpieczenia wypadkowe i chorobowe) zanotowały największe wzrosty składki przypisanej brutto w porównaniu z analogicznym okresem ubiegłego roku. W grupie 3. nastąpił wzrost składki o 0,12 mld zł, tj. o 4,19% do kwoty 3,06 mld zł. Natomiast w grupie 5. składka wzrosła o 0,09 mld zł, tj. o 7,45% do kwoty 1,26 mld. Spadek składki przypisanej brutto zarejestrowano w grupie 1. (ubezpieczenia na życie) o 34,46% z 3,90 mld zł w analogicznym okresie do 2,55 mld zł. Składka przypisana brutto w grupie 2. (ubezpieczenia posagowe, zaopatrzenia dzieci) oraz 4. (ubezpieczenia rentowe) nie uległa zmianie w porównaniu do I kwartału 2013 r.

¹ Zakłady ubezpieczeń działu I i działu II oraz zakład reasekuracji działu II, dalej zwane zakładami ubezpieczeń. Wyniki zakładu reasekuracji PTR S.A. uwzględnione zostały w wynikach zakładów ubezpieczeń działu II.

Koncentracja sektora ubezpieczeń działu I

W dziale I udział 5 największych zakładów ubezpieczeń spadł do poziomu 58,88%.

**Udział w rynku
5 największych
zakładów działu I
wynosi 58,88%**

Tabela 1. Zakłady ubezpieczeń działu I o największych udziałach w rynku (mierzonych wielkością składki przypisanej brutto) w I kwartale 2013 i 2014 r.

Lp.	Zakład ubezpieczeń	I kw. 2013	Zakład ubezpieczeń	I kw. 2014
1	PZU ŻYCIE SA	33,96%	PZU ŻYCIE SA	30,63%
2	TU na Życie EUROPA S.A.	8,07%	OPEN LIFE TU ŻYCIE S.A.	9,05%
3	OPEN LIFE TU ŻYCIE S.A.	6,79%	METLIFE TUnŻIR S.A.	7,14%
4	AVIVA TUnŻ S.A.	5,57%	AVIVA TUnŻ S.A.	6,89%
5	TUnŻ WARTA S.A. *	5,43%	ING TUnŻ S.A.	5,17%
Razem		59,81%	Razem	58,88%

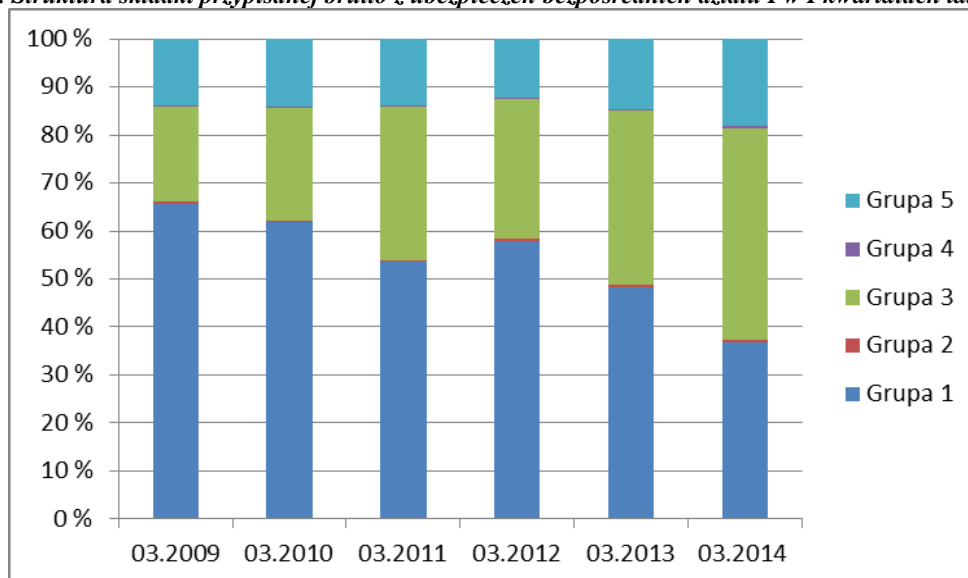
*Źródło: Sprawozdania finansowe i statystyczne zakładów ubezpieczeń
* TunŻ WARTA S.A. przed połączeniem (stan na 31.03.2013)*

Struktura ubezpieczeń bezpośrednich działu I

W strukturze ubezpieczeń bezpośrednich działu I w I kwartale 2014 r. dominowały, po raz pierwszy od 2007 r., ubezpieczenia na życie związane z UFK (grupa 3) stanowiące 44,14% łącznej składki, przy czym część składki przypisanej w tej grupie pochodzi z UFK lokujących środki finansowe w instrumenty strukturyzowane lub instrumenty pochodne w związku z oferowaniem ubezpieczeniowych produktów strukturyzowanych. 2 Drugą pozycję zajmowały ubezpieczenia na życie (grupa 1) stanowiące one 36,89% składki przypisanej brutto. Należy zaznaczyć, iż 7,15% składki przypisanej brutto w grupie 1 to składka przypisana brutto z ubezpieczeniowych produktów strukturyzowanych 3 (0,18 mld zł). Kolejną pozycję zajmowały uzupełniające ubezpieczenia wypadkowe i chorobowe (grupa 5), stanowiące 18,16% składki. Udział ubezpieczeń rentowych (grupa 4) i posagowych (grupa 2) był nieznaczny i wynosił odpowiednio: 0,42% i 0,39% składki przypisanej brutto działu I z ubezpieczeń bezpośrednich.

**W strukturze
ubezpieczeń działu I
przeważały
ubezpieczenia z grupy 3,
stanowiące 44,14%
składki działu**

Wykres 2. Struktura składki przypisanej brutto z ubezpieczeń bezpośrednich działu I w I kwartałach lat 2009-2014



Źródło: Sprawozdania finansowe i statystyczne zakładów ubezpieczeń

² Udział UFK, które lokują środki finansowe w instrumenty strukturyzowane lub instrumenty pochodne w związku z oferowaniem ubezpieczeń strukturyzowanych w łącznej kwocie aktywów UFK według stanu na dzień 31 marca 2014 r., wyniósł 10,58% (5,3 mld zł) i wzrósł o 0,68 p.p. w porównaniu ze stanem na 31 marca 2013 r.

³ Ubezpieczeniowe produkty strukturyzowane są oferowane najczęściej w formie połączenia ubezpieczenia na życie i dożycie lub ubezpieczenia na życie z ubezpieczeniowym funduszem kapitałowym. Są to produkty z określonym poziomem gwarancji ochrony kapitału, w których zyski zależą od inwestycji w instrumenty pochodne.

Analizując zmiany w strukturze składki przypisanej brutto w okresie I kwartału 2014 r. w stosunku do analogicznego okresu ubiegłego roku można zauważyć spadek udziału ubezpieczeń na życie z grupy 1 o 11,50 p.p., przy wzroście udziału w rynku pozostałych grup ubezpieczeń, szczególnie ubezpieczeń na życie związanych z ubezpieczeniowym funduszem kapitałowym (grupa 3) o 7,72 p.p. Należy zauważyć także wzrost udziału w grupie 5 (uzupełniające ubezpieczenia wypadkowe i chorobowe) o 3,63 p.p.

Zakłady ubezpieczeń na życie w I kwartale 2014 r. osiągnęły składkę przypisaną brutto z tytułu ubezpieczeń grupowych w wysokości 3,0 mld zł, a z tytułu ubezpieczeń indywidualnych 3,93 mld zł. W stosunku do I kwartału 2013 składka z tytułu ubezpieczeń grupowych zmniejszyła się o 1,59 mld zł, a składka z tytułu ubezpieczeń indywidualnych wzrosła o 0,46 mld zł.

Składka przypisana brutto z tytułu wpłat jednorazowych w I kwartale 2014 r. osiągnęła poziom 2,82 mld zł i zmniejszyła się w stosunku do I kwartału 2013 r. o 1,25 mld zł. Natomiast składka płacona okresowo wyniosła w I kwartale 2014 r. 4,10 mld zł i wzrosła o 0,12 mld zł.

■ Składka zakładów ubezpieczeń pozostałych osobowych i majątkowych (dział II)

Wysokość składki przypisanej brutto zakładów działu II w I kwartale 2014 r. była porównywalna ze składką z I kwartału 2013 r i wyniosła 7,04 mld zł, co stanowiło wzrost o 1,20% (o 0,08 mld zł).

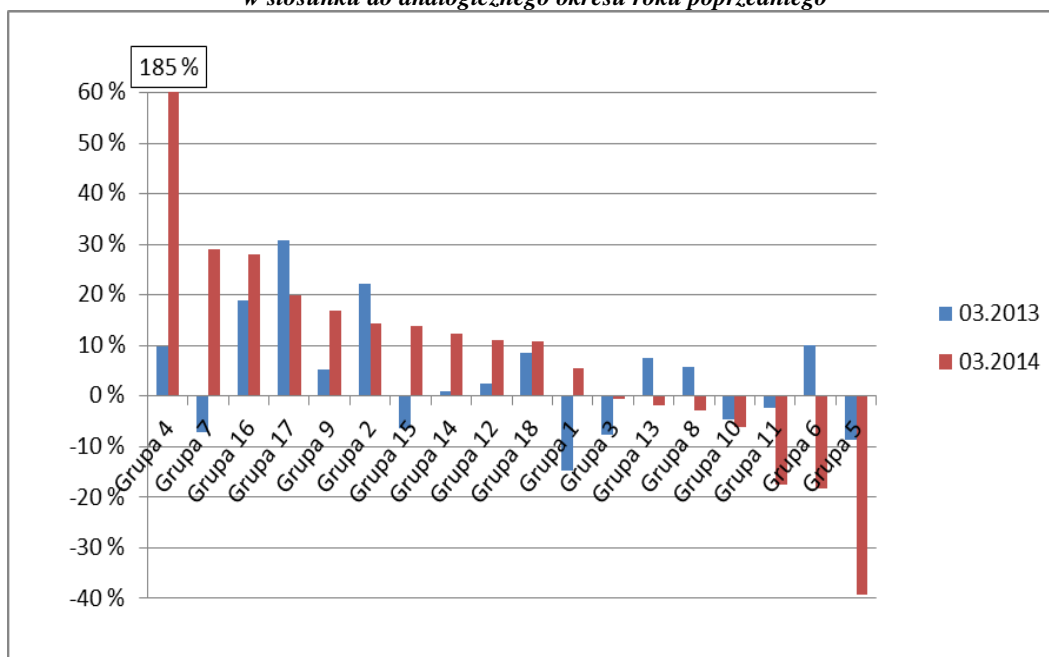
Największy wzrost składki przypisanej brutto w dziale II w stosunku do analogicznego okresu 2013 r. odnotowano w następujących grupach ubezpieczeń:

- w grupie 9 (ubezpieczenia pozostałych szkód rzeczowych) w stosunku do roku poprzedniego składka wzrosła o 0,09 mld zł (o 16,96%) i wyniosła 0,6 mld zł.
- w grupie 16 (ubezpieczenia różnych ryzyk finansowych) nastąpił wzrost składki o 0,06 mld zł (o 27,94%) do wartości 0,26 mld zł.

Największy spadek przypisu składki brutto w dziale II w stosunku do analogicznego okresu 2013 r. odnotowano w grupie 10 (OC komunikacyjnej), gdzie składka przypisana brutto wyniosła 1,99 mld zł i była niższa w stosunku do roku poprzedniego o 0,13 mld zł (spadek o 6,14%).

Wysokość składki w dziale II jest wyższa o 1,20% w stosunku do roku ubiegłego i wynosi 7,04 mld zł

Wykres 3. Zmiana składki przypisanej brutto w poszczególnych grupach działu II w I kwartale 2014 roku w stosunku do analogicznego okresu roku poprzedniego



Źródło: Sprawozdania finansowe i statystyczne zakładów ubezpieczeń

Koncentracja sektora ubezpieczeń działu II

W okresie I kwartału 2014 r. w dziale II udział w rynku 5 największych zakładów ubezpieczeń wyniósł 67,32 %, co stanowi spadek o 0,32 p.p. w porównaniu z poprzednim rokiem.

W dziale II nastąpił spadek udziału w rynku 5 największych zakładów ubezpieczeń o 0,32 p.p.

Tabela 2. Zakłady ubezpieczeń działu II o największych udziałach w rynku (mierzonych wielkością składki przypisanej brutto) w I kwartale 2013 i 2014 r.

Lp.	Zakład ubezpieczeń	I kw. 2013	Zakład ubezpieczeń	I kw. 2014
1	PZU SA	33,37 %	PZU SA	32,43 %
2	TUIR WARTA S.A.	13,36 %	TUIR WARTA S.A.	13,50 %
3	STU ERGO HESTIA SA	9,62 %	STU ERGO HESTIA SA	10,27 %
4	TUIR ALLIANZ POLSKA S.A.	6,55 %	TUIR ALLIANZ POLSKA S.A.	6,72 %
5	UNIQA TU S.A	4,74 %	UNIQA TU S.A.	4,40 %
Razem		67,64%	Razem	67,32%

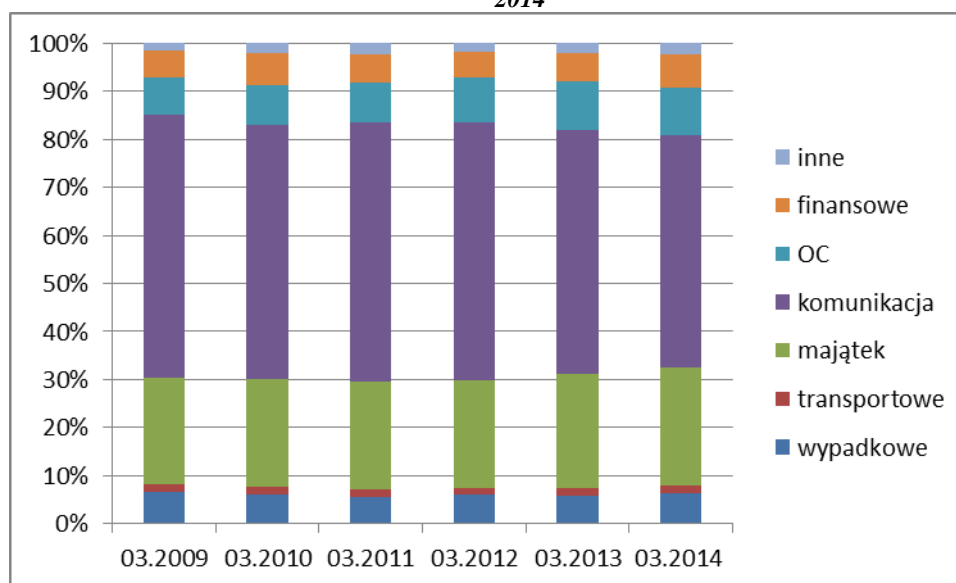
Źródło: Sprawozdania finansowe i statystyczne zakładów ubezpieczeń

Struktura ubezpieczeń bezpośrednich działu II

W strukturze pozostałych ubezpieczeń osobowych i majątkowych bezpośrednich w I kwartale 2014 roku dominowały ubezpieczenia komunikacyjne (grupa 3 i 10) stanowiące łącznie 48,44% składki przypisanej brutto działu II z działalności bezpośredniej, przy czym udział ubezpieczeń OC posiadaczy pojazdów mechanicznych wynosił 28,84%, natomiast ubezpieczeń auto-casco 19,60%. Drugą pozycję zajmowały ubezpieczenia majątkowe (grupa 8 i 9), które stanowiły łącznie 24,43% składki. Na kolejnych miejscach znajdowały się pozostałe ubezpieczenia odpowiedzialności cywilnej (grupy 11-13) o udziale 9,87%, ubezpieczenia finansowe (grupa 14-16) o udziale 6,90%, ubezpieczenia wypadkowe i chorobowe (grupa 1 i 2) o udziale 6,40%.

W strukturze ubezpieczeń bezpośrednich działu II dominują ubezpieczenia komunikacyjne stanowiące łącznie 48,44% składki działu

Wykres 4. Struktura składki przypisanej brutto z ubezpieczeń bezpośrednich działu II w I kwartałach lat 2009-2014



Źródło: Sprawozdania finansowe i statystyczne zakładów ubezpieczeń

Porównując strukturę rynku ubezpieczeń bezpośrednich działu II w I kwartale 2014 roku z analogicznym okresem 2013 roku należy wskazać, że największy spadek udziału o 2,13 p.p. zanotowały ubezpieczenia grupy 10 (OC komunikacyjna), a następnie o 0,60 p.p. ubezpieczenia grupy 8 (ubezpieczenia szkód spowodowanych żywiołami). Natomiast największy wzrost o 1,20 p.p. (do 8,65%) dotyczył ubezpieczeń grupy 9 (ubezpieczenia pozostałych szkód rzeczowych).

2.2.2. Przychody z działalności lokacyjnej

Przychody z działalności lokacyjnej, z lokat na ryzyko zakładu ubezpieczeń oraz na ryzyko ubezpieczających, w okresie I kwartału 2014 r. wyniosły 2,17 mld zł, co stanowiło spadek o 6,95% (tj. o 0,16 mld zł) w porównaniu z analogicznym okresem roku ubiegłego. W dziale I przychody z działalności lokacyjnej spadły o 0,20%, tj. o 0,003 mld zł. W dziale II przychody z działalności lokacyjnej zmniejszyły się o 23,36%, tj. o 0,16 mld zł.

Spadek przychodów z działalności lokacyjnej sektora ubezpieczeń – o 6,95%

Na przychody z działalności lokacyjnej ogółem składają się przychody z lokat (51,86%) oraz niezrealizowane zyski z lokat (48,14%). W strukturze przychodów z lokat (poz. I.) zakładów ubezpieczeń ogółem dominują przychody z tytułu dłużnych papierów wartościowych oraz innych papierów wartościowych o stałej kwocie dochodu (53,49%), a także wynik dodatni z realizacji lokat (28,04%).

Tabela 3. Zestawienie przychodów z działalności lokacyjnej zakładów ubezpieczeń (w mln zł) w I kwartale 2013 i 2014 r.

Wyszczególnienie	Dział I				Dział II			
	03.2013	03.2014	Zmiana w %	Zmiana	03.2013	03.2014	Zmiana w %	Zmiana
Razem	1 650,33	1 646,95	-0,20%	-3,38	678,58	520,08	-23,36%	-158,50
I. Przychody z lokat	1 037,22	868,25	-16,29%	-168,97	582,77	409,96	-29,65%	-172,81
1. Przychody z lokat w nieruchomości	0,47	0,44	-6,38%	-0,03	3,35	4,43	32,24%	1,08
2. Przychody z lokat w jednostkach podporządkowanych	-0,23	-2,26	-	-2,03	1,96	1,55	-20,92%	-0,41
2.1. z udziałów i akcji	-1,05	-3,18	-	-2,13	0,00	0,00	-	-
2.2. z pożyczek i dłużnych papierów wartościowych	0,83	0,92	10,84%	0,09	1,96	1,55	-20,92%	-0,41

Wyszczególnienie	Dział I				Dział II			
	03.2013	03.2014	Zmiana w %	Zmiana	03.2013	03.2014	Zmiana w %	Zmiana
2.3. z pozostałych lokat	0,00	0,00	-	-	0,00	0,00	-	-
3. Przychody z innych lokat finansowych	726,89	605,47	-16,70%	-121,42	393,08	298,35	-24,10%	-94,73
3.1. z udziałów, akcji, innych papierów wartościowych o zmiennej kwocie dochodu oraz jednostek uczestnictwa i certyfikatów inwestycyjnych w funduszach inwestycyjnych	52,94	36,30	-31,43%	-16,64	3,62	5,28	45,86%	1,66
3.2. z dłużnych papierów wartościowych oraz innych papierów wartościowych o stałej kwocie dochodu	510,35	427,08	-16,32%	-83,27	321,43	256,61	-20,17%	-64,82
3.3. z lokat terminowych w instytucjach kredytowych	141,25	128,16	-9,27%	-13,09	39,39	12,22	-68,98%	-27,17
3.4. z pozostałych lokat	22,35	13,93	-37,67%	-8,42	28,65	24,24	-15,39%	-4,41
4. Wynik dodatni z rewaloryzacji lokat	1,20	3,89	224,17%	2,69	10,44	7,96	-23,75%	-2,48
5. Wynik dodatni z realizacji lokat	308,89	260,71	-15,60%	-48,18	173,93	97,66	-43,85%	-76,27
II. Niezrealizowane zyski z lokat	613,11	778,70	27,01%	165,59	95,81	110,12	14,94%	14,31

Źródło: Sprawozdania finansowe i statystyczne zakładów ubezpieczeń

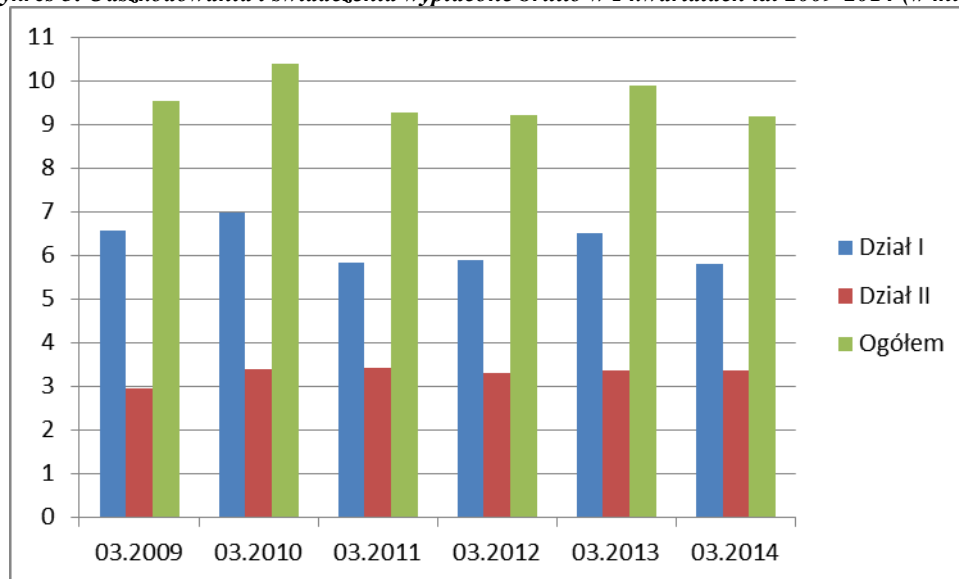
2.3. Koszty zakładów ubezpieczeń

Łączne koszty zakładów ubezpieczeń w I kwartale 2014 r. wyniosły 16,27 mld zł. W strukturze kosztów zakładów ubezpieczeń dominują odszkodowania i świadczenia wypłacone brutto (56,38% łącznych kosztów) oraz koszty akwizycji i koszty administracyjne (20,92% łącznych kosztów).

2.3.1. Odszkodowania i świadczenia wypłacone

Główną pozycję kosztów zakładów ubezpieczeń stanowiły koszty związane z wypłatą odszkodowań i świadczeń wynikających z umów ubezpieczenia. W okresie pierwszego kwartału 2014 r. zakłady ubezpieczeń wypłaciły w ujęciu brutto 9,17 mld zł odszkodowań i świadczeń wraz z kosztami likwidacji szkód i windykacji regresów. W porównaniu z analogicznym okresem 2013 r. wartość ta zmniejszyła się o 0,70 mld zł, czyli o 7,13%.

Wykres 5. Odszkodowania i świadczenia wypłacone brutto w I kwartałach lat 2009-2014 (w mld zł)



Źródło: Sprawozdania finansowe i statystyczne zakładów ubezpieczeń

■ Odszkodowania i świadczenia wypłacone zakładów ubezpieczeń na życie

W dziale I w ciągu pierwszego kwartału 2014 r. wypłacone zostały odszkodowania i świadczenia brutto w wysokości 5,80 mld zł (63,21% łącznych świadczeń brutto sektora ubezpieczeń), co stanowi kwotę o 0,72 mld zł (o 11,05%) niższą niż w poprzednim roku.

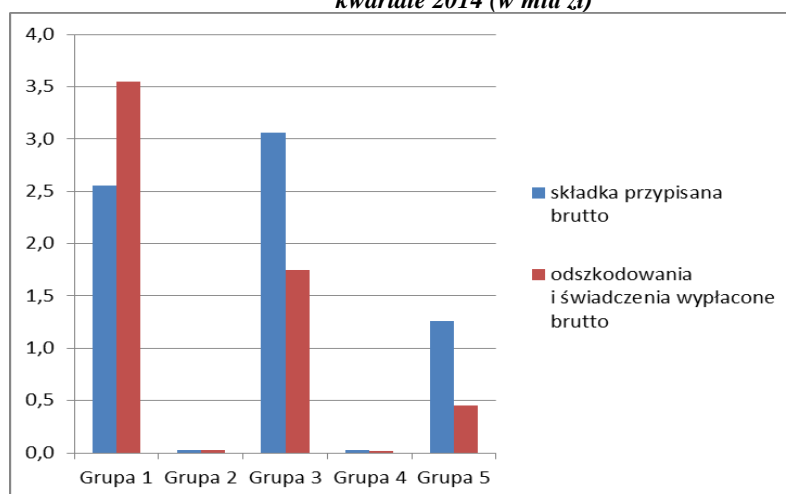
Wartość wypłaconych świadczeń w dziale I spadła o 11,05%

Spadek wartości wypłaconych odszkodowań i świadczeń spowodowany był przede wszystkim niższymi wypłatami świadczeń w ramach grupy 1 (ubezpieczenia na życie) - spadek o 0,59 mld zł, tj. 14,21%, z poziomu 4,13 mld zł do poziomu 3,55 mld zł.

Największy wzrost wartości świadczeń wypłaconych brutto w dziale I odnotowano w grupie 5 (ubezpieczenia wypadkowe i chorobowe) - o 6,30% (tj. o 0,03 mld zł), z poziomu 0,43 mld zł do poziomu 0,46 mld zł.

Najwyższe odszkodowania i świadczenia działu I w I kwartale 2014 r. wypłacono z tytułu ubezpieczeń grupy 1. Mimo, że ich wartość znacznie zmniejszyła się w stosunku do okresu poprzedniego, to była wyższa od uzyskanej w tej grupie składki.

Wykres 6. Składka przypisana brutto i odszkodowania wypłacone brutto według grup ubezpieczeń działu I w I kwartale 2014 (w mld zł)



Źródło: Sprawozdania finansowe i statystyczne zakładów ubezpieczeń

■ Odszkodowania i świadczenia wypłacone zakładów ubezpieczeń pozostałych osobowych i majątkowych

W dziale II w okresie pierwszego kwartału 2014 r. odszkodowania i świadczenia wypłacone brutto wyniosły 3,37 mld zł i w porównaniu z analogicznym okresem 2013 r. ich wartość wzrosła o 0,49%, czyli o 0,02 mld zł.

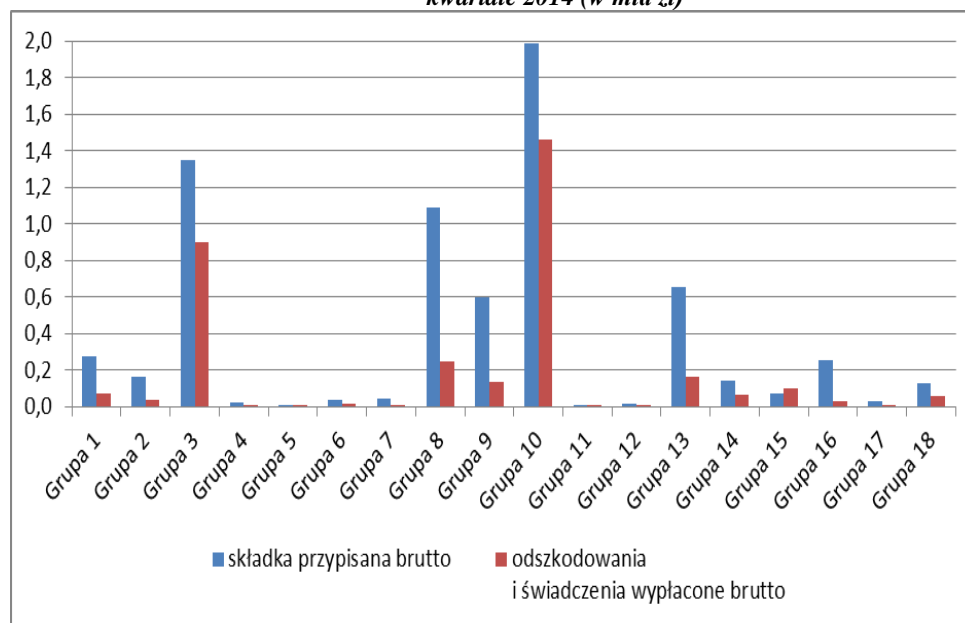
Największy wzrost odszkodowań i świadczeń wypłaconych brutto w dziale II odnotowano w grupie 10 (OC komunikacyjna) - o 0,06 mld zł, tj. o 4,19% oraz w grupie 15 (gwarancja ubezpieczeniowa) - o 0,01 mld zł, tj. o 15,25%.

Największy spadek wartości wypłaconych odszkodowań i świadczeń w dziale II odnotowano w grupie 8 (ubezpieczenia szkód spowodowanych żywiołami) - o 0,08 mld zł, tj. o 23,22% oraz w grupie 14 (ubezpieczenia kredytu) - o 0,01 mld zł, tj. o 16,50%.

Najwyższe odszkodowania i świadczenia działu II w I kwartale 2014 r., podobnie jak w analogicznym kwartale roku ubiegłego, wypłacono z tytułu ubezpieczeń grupy 10 i 3. Nadal ich udział w odszkodowaniach i świadczeniach działu II jest bardzo duży (dla grupy 10 wzrósł z 42,33% do 44,02%, a dla grupy 3 z 27,03% do 27,13%).

Wartość wypłaconych odszkodowań i świadczeń w dziale II wzrosła o 0,49%

Wykres 7. Składka przypisana brutto i odszkodowania wypłacone brutto według grup ubezpieczeń działu II w I kwartale 2014 (w mld zł)



Źródło: Sprawozdania finansowe i statystyczne zakładów ubezpieczeń

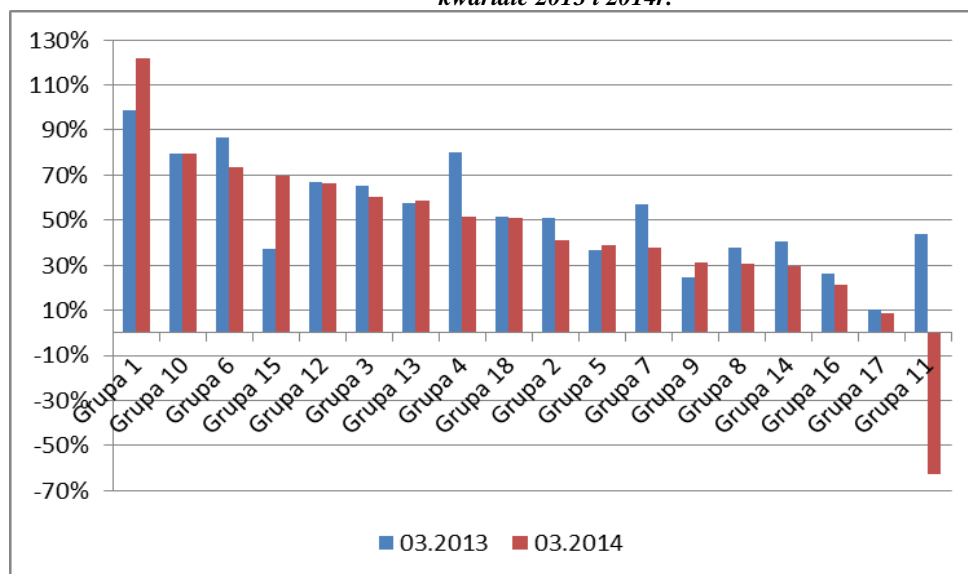
■ Wskaźnik szkodowości na udziale własnym

Wskaźnik szkodowości na udziale własnym wskazuje, jaką część składki zarobionej zakład ubezpieczeń przeznaczają na wypłatę odszkodowań i świadczeń powiększonych o zmianę stanu rezerw na niewypłacone odszkodowania i świadczenia.

Wskaźnik szkodowości na udziale własnym działu II w okresie pierwszego kwartału 2014 r. spadł w porównaniu z analogicznym okresem ubiegłego roku z 59,43% do 57,57%, tj. o 1,86 p.p. Oznacza to, iż zakłady ubezpieczeń tego działu przeznaczyły na wypłatę odszkodowań i świadczeń powiększonych o zmianę stanu rezerw na niewypłacone odszkodowania i świadczenia 57,57% składki zarobionej na udziale własnym. Kształtowanie się wskaźnika szkodowości w poszczególnych grupach ubezpieczeń przedstawia poniższy wykres.

Zakłady ubezpieczeń działu II na wypłatę odszkodowań i świadczeń przeznaczyły prawie 57,57% składki zarobionej

Wykres 8. Kształtowanie się wskaźnika szkodowości na udziale własnym w poszczególnych grupach działu II w I kwartale 2013 i 2014r.



Źródło: Sprawozdania finansowe i statystyczne zakładów ubezpieczeń

2.3.2. Koszty działalności ubezpieczeniowej

Znaczącą pozycję wśród wydatków zakładów ubezpieczeń zajmują koszty działalności ubezpieczeniowej, które obejmują saldo kosztów akwizycji, kosztów administracyjnych oraz prowizji reasekuracyjnych i udziałów w zyskach reasekuratorów.

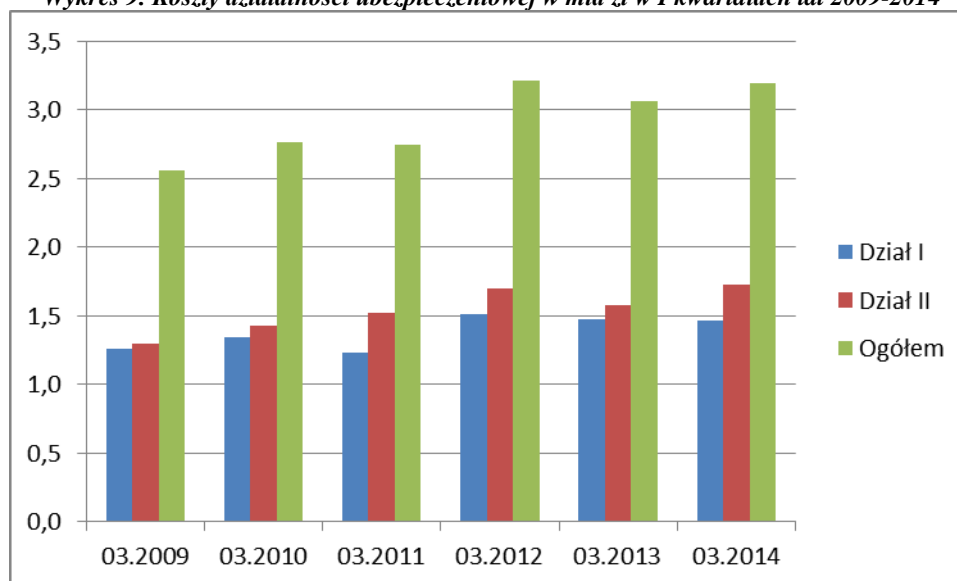
W okresie pierwszego kwartału 2014 r. koszty działalności ubezpieczeniowej, po uwzględnieniu otrzymanych prowizji reasekuracyjnych, osiągnęły wartość 3,20 mld zł, co stanowiło wzrost w stosunku do analogicznego kwartału 2013 r. o 4,52%, tj. o 0,14 mld zł. Zakłady ubezpieczeń poniosły na swoją działalność koszty w wysokości blisko 26,30 zł z każdych 100 zł składki zarobionej na udziale własnym (około 22,91 zł w analogicznym okresie 2013 r.), przy czym w ubezpieczeniach na życie koszty wyniosły około 21,65 zł (około 18,69 zł w I kwartale 2013 r.), natomiast w ubezpieczeniach pozostałych osobowych i majątkowych około 32,19 zł (około 29,05 zł w I kwartale 2013 r.).

Łącznie koszty administracyjne i akwizycji w I kwartale 2014 r. wyniosły 3,40 mld zł i w porównaniu z analogicznym kwartałem ubiegłego roku wzrosły o 2,25% tj. o 0,07 mld zł.

Koszty działalności ubezpieczeniowej wzrosły o 4,52%

Zakłady ubezpieczeń poniosły na swoją działalność koszty w wysokości blisko 26,30 zł z każdych 100 zł składki

Wykres 9. Koszty działalności ubezpieczeniowej w mld zł w I kwartałach lat 2009-2014



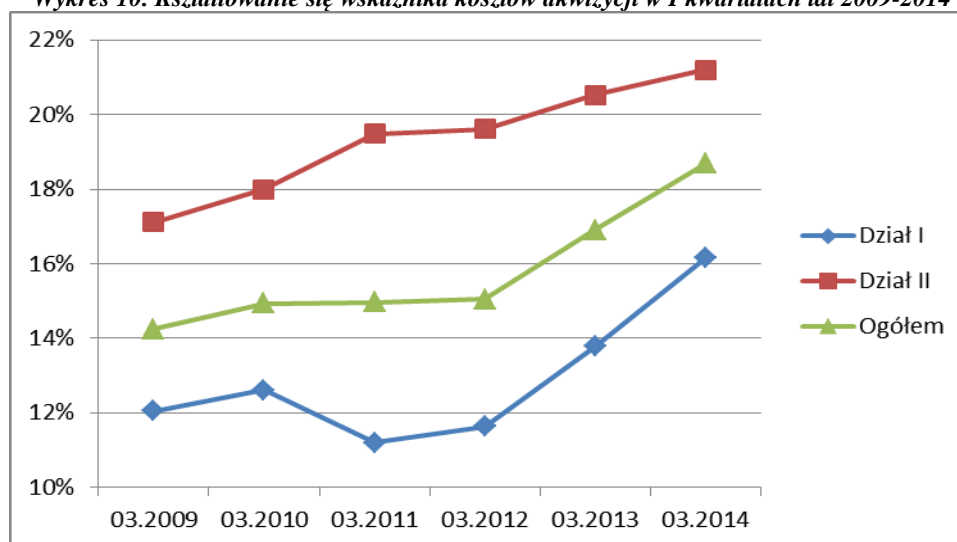
Źródło: Sprawozdania finansowe i statystyczne zakładów ubezpieczeń

Koszty akwizycji obejmują m.in. wszelkie koszty związane z zawieraniem i odnawianiem umów ubezpieczenia (np. prowizje agencyjne, koszty badań lekarskich, koszty ekspertyz). Obejmują one również płacone cedentom prowizje reasekuracyjne i udziały w zyskach.

W trakcie pierwszego kwartału 2014 r. koszty akwizycji w zakładach ubezpieczeń ogółem osiągnęły kwotę 2,61 mld zł i były wyższe o 2,84% (tj. o 0,07 mld zł) w stosunku do I kwartału 2013 r. Koszty akwizycji łącznie stanowiły 18,69% składki przypisanej brutto sektora ubezpieczeń, co oznacza wzrost o 1,78 p.p. w stosunku do analogicznego okresu ubiegłego roku.

- Koszty akwizycji w dziale I wyniosły 1,12 mld zł (wzrost o 0,68% w stosunku I kwartału 2013 r.) i stanowiły 16,15% składki przypisanej brutto działu I (wzrost o 2,36 p.p.).
- Koszty akwizycji w dziale II wyniosły 1,49 mld zł (wzrost o 4,53% w stosunku I kwartału 2013 r.) i stanowiły 21,19%% składki przypisanej brutto działu II (wzrost o 0,67 p.p.).

Wykres 10. Kształtowanie się wskaźnika kosztów akwizycji w I kwartałach lat 2009-2014



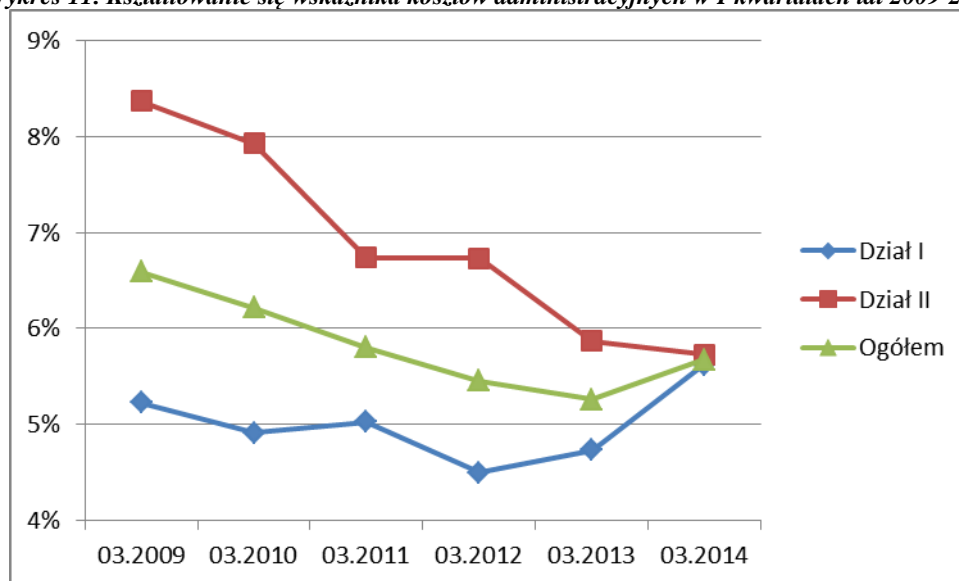
Źródło: Sprawozdania finansowe i statystyczne zakładów ubezpieczeń

Koszty administracyjne obejmują koszty zarządu i administracji oraz ogólne koszty dotyczące działalności ubezpieczeniowej, takie jak: koszty utrzymania biur, koszty usług obcych, wynagrodzenia, koszty zużycia energii itp.

Koszty administracyjne sektora ubezpieczeń w okresie pierwszego kwartału 2014 r. wyniosły 0,79 mld zł i w porównaniu z I kwartałem 2013 r. wzrosły o 0,35%. Koszty te ogółem stanowiły 5,68% składki przypisanej brutto sektora ubezpieczeń (5,26% w I kwartale 2013 r.)

- Koszty administracyjne w dziale I wyniosły 0,39 mld zł, a ich udział w składce przypisanej brutto w dziale I wyniósł 5,62% (4,73% w analogicznym okresie ubiegłego roku)
- Koszty administracyjne w dziale II wyniosły 0,40 mld zł, a ich udział w składce przypisanej brutto w dziale II wyniósł 5,73% (5,87% w analogicznym okresie ubiegłego roku).

Wykres 11. Kształtowanie się wskaźnika kosztów administracyjnych w I kwartałach lat 2009-2014



Źródło: Sprawozdania finansowe i statystyczne zakładów ubezpieczeń

2.3.3. Koszty związane z działalnością lokacyjną

Koszty związane z działalnością lokacyjną wszystkich zakładów ubezpieczeń po I kwartale 2014 r. wyniosły 0,94 mld zł, co stanowiło spadek o 38,73% w porównaniu z analogicznym okresem 2013 r., kiedy to osiągnęły one wartość 1,53 mld zł.

Zmniejszenie kosztów wystąpiło głównie w dziale I, gdzie wyniosły one 0,72 mld zł (spadek o 0,61 mld zł), z czego 0,48 mld zł stanowiły niezrealizowane straty na lokatach (spadek o 0,56 mld zł). W dziale II koszty działalności lokacyjnej wyniosły 0,21 mld zł i zwiększyły się w stosunku do I kwartału 2013 r. o 0,02 mld zł.

W strukturze kosztów związanych z działalnością lokacyjną ogółem dominują niezrealizowane straty na lokatach, które stanowiły 61% kosztów oraz wynik ujemny z realizacji lokat, który stanowił 32,45%.

Spadek kosztów działalności lokacyjnej - o 38,73%

Tabela 4. Zestawienie kosztów związanych z działalnością lokacyjną zakładów ubezpieczeń (w mln zł) w I kwartale 2013 i 2014 r.

Wyszczególnienie	Dział I				Dział II			
	03.2013	03.2014	Zmiana w %	Zmiana	03.2013	03.2014	Zmiana w %	Zmiana
Razem	1 339,35	724,96	-45,87%	-614,39	189,95	212,07	11,65%	22,12
I. Koszty działalności lokacyjnej	294,76	240,40	-18,44%	-54,36	112,34	125,06	11,32%	12,72
1. Koszty utrzymania nieruchomości	1,52	1,87	23,03%	0,35	4,66	5,18	11,16%	0,52
2. Pozostałe koszty działalności lokacyjnej	30,26	33,65	11,20%	3,39	15,76	13,57	-13,90%	-2,19
3. Wynik ujemny z rewaloryzacji lokat	2,94	0,69	-76,53%	-2,25	11,86	6,43	-45,78%	-5,43
4. Wynik ujemny z realizacji lokat	260,04	204,18	-21,48%	-55,86	80,06	99,89	24,77%	19,83
II. Niezrealizowane straty na lokatach	1 044,59	484,56	-53,61%	-560,03	77,61	87,01	12,11%	9,40

Źródło: Sprawozdania finansowe i statystyczne zakładów ubezpieczeń

2.4. Wyniki zakładów ubezpieczeń

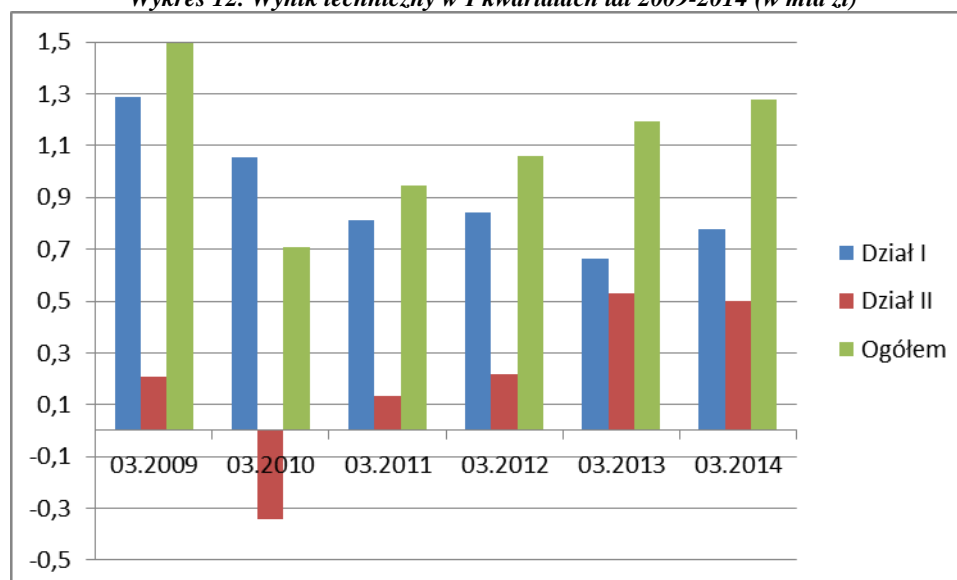
2.4.1. Wynik techniczny

W okresie pierwszego kwartału 2014 r. zakłady ubezpieczeń odnotowały zysk techniczny na poziomie 1,28 mld zł (wzrost o 7,32%, tj. o 0,09 mld zł w stosunku do pierwszego kwartału 2013 r.).

Zysk techniczny sektora ubezpieczeń był o 7,32% wyższy niż rok wcześniej

- W dziale ubezpieczeń na życie zysk techniczny wyniósł 0,78 mld zł (wzrost o 17,75%, tj. o 0,12 mld zł w stosunku do pierwszego kwartału roku 2013).
- W dziale ubezpieczeń pozostałych osobowych i majątkowych zysk techniczny wyniósł 0,50 mld zł (spadek o 5,65%, tj. o 0,03 mld zł w stosunku do pierwszego kwartału roku 2013).

Wykres 12. Wynik techniczny w I kwartałach lat 2009-2014 (w mld zł)



Źródło: Sprawozdania finansowe i statystyczne zakładów ubezpieczeń

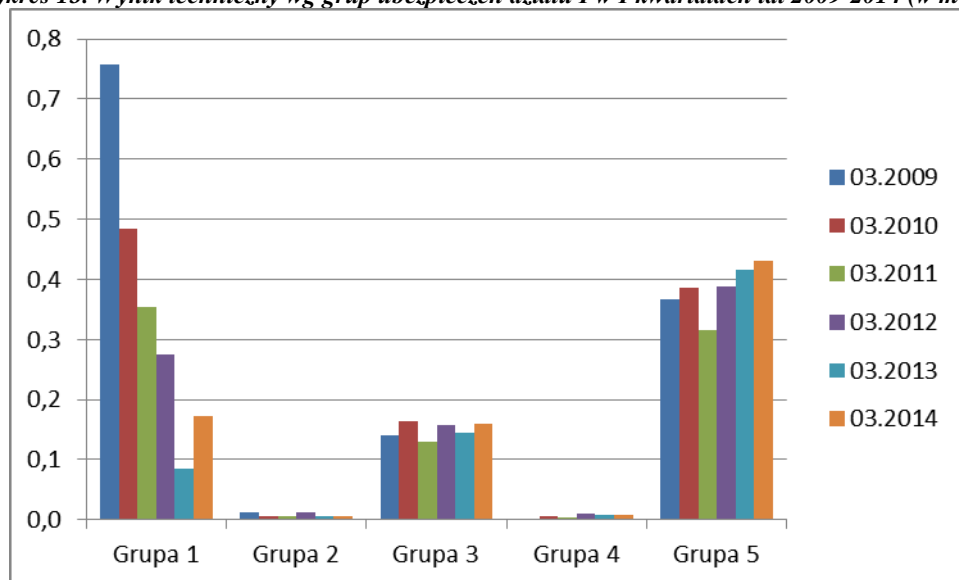
■ Wynik techniczny zakładów ubezpieczeń na życie

W pierwszym kwartale 2014 r. nastąpił wzrost zysku technicznego w dziale I o 17,75% w stosunku do analogicznego okresu roku ubiegłego.

W dziale I nastąpił wzrost wyniku technicznego o 17,75% w porównaniu z analogicznym okresem 2013 r.

Zysk techniczny w dziale I wypracowano we wszystkich grupach ubezpieczeń, w tym najwyższy w grupach 5, 1 i 3. Największy wpływ na wysoki wynik w dziale I miał zysk techniczny w grupie 5 (ubezpieczenia wypadkowe i chorobowe), który wyniósł 0,43 mld zł (poprawa o 3,71% w stosunku do I kwartału 2013 r.). Największej zaś poprawie na przestrzeni roku uległ zysk w grupie 1, który zwiększył się o 101,50% z kwoty 0,09 mld zł do kwoty 0,17 mld zł.

Wykres 13. Wynik techniczny wg grup ubezpieczeń dziale I w I kwartałach lat 2009-2014 (w mld zł)



Źródło: Sprawozdania finansowe i statystyczne zakładów ubezpieczeń

■ Wynik techniczny zakładów ubezpieczeń pozostałych osobowych i majątkowych

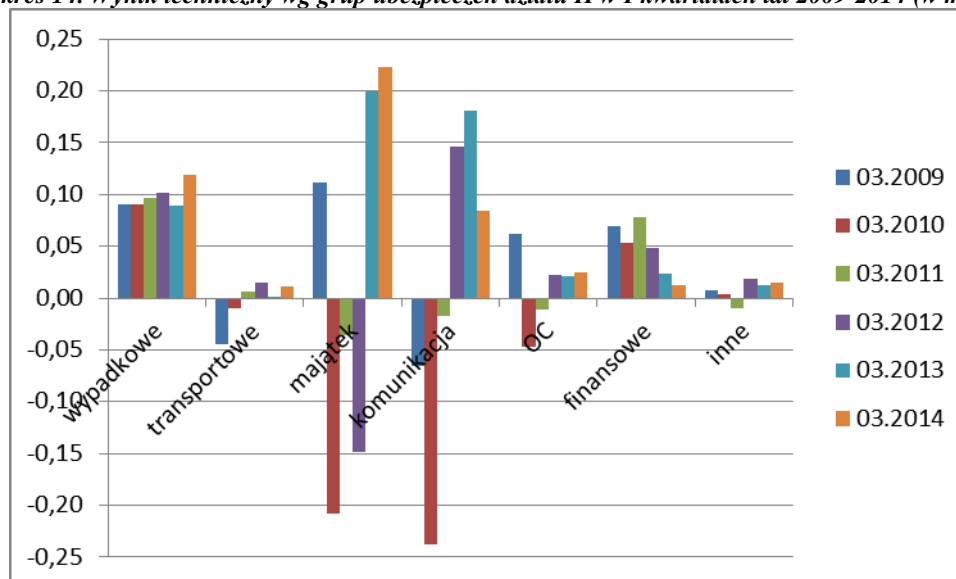
W pierwszym kwartale 2014 r. nastąpił spadek zysku technicznego w dziale II o 5,65%, w stosunku do analogicznego okresu roku ubiegłego.

Do najbardziej rentownych grup dziale II należały grupy 8, 1, 3 i 9. Najwyższy zysk techniczny w wysokości odpowiednio 0,12 mld zł i 0,11 mld zł wypracowano w grupach 8 (ubezpieczenia szkód spowodowanych żywiołami) i 1 (ubezpieczenia wypadku i choroby). W grupach tych odnotowano również poprawę wyniku w stosunku do analogicznego okresu roku ubiegłego. Natomiast wynik techniczny zarówno w grupie 3 (AC komunikacyjnych) jak i grupie 9 (ubezpieczenia pozostałych szkód rzeczowych) na przestrzeni roku uległ pogorszeniu. W przypadku grupy 3 z kwoty 0,12 mld zł do kwoty 0,11 mld zł, natomiast w przypadku grupy 9 z kwoty 0,13 mld zł do kwoty 0,10 mld zł.

Zakłady ubezpieczeń dziale II traciły głównie na działalności w grupie 10 (OC komunikacyjna), gdzie strata techniczna wyniosła 0,02 mld zł. Stratę odnotowano również w grupie 15 (gwarancja ubezpieczeniowa), w grupie 16 (ubezpieczenia różnych ryzyk finansowych) oraz w grupie 6 (ubezpieczenia żeglugi morskiej i śródlądowej).

W dziale II nastąpił spadek wyniku technicznego o 5,65% w porównaniu z analogicznym okresem 2013 r.

Wykres 14. Wynik techniczny wg grup ubezpieczeń działu II w I kwartałach lat 2009-2014 (w mld zł)



Źródło: Sprawozdania finansowe i statystyczne zakładów ubezpieczeń

2.4.2. Wynik z działalności lokacyjnej

Należy zauważyć, że w przypadku zakładów ubezpieczeń na życie działalność lokacyjna jest ujęta w technicznym rachunku ubezpieczeń, więc omawiany powyżej wynik techniczny tego działu prezentuje zarówno wynik z działalności ubezpieczeniowej, jak i lokacyjnej. Wynik z działalności lokacyjnej ogółem wynosił po pierwszym kwartale 2014 r. 1,23 mld zł (wzrost o 53,82%). Zakłady ubezpieczeń działu I oraz działu II wykazały zysk z działalności lokacyjnej wynoszący odpowiednio: 0,92 mld zł (wzrost o 0,61 mld zł) w dziale I oraz 0,31 mld zł (spadek o 0,18 mld zł) w dziale II.

Tabela 5. Zestawienie przychodów i kosztów z działalności lokacyjnej zakładów ubezpieczeń (w mln zł) w I kwartale 2013 i 2014 r.

Wyszczególnienie	Dział I				Dział II			
	03.2013	03.2014	Zmiana w %	Zmiana	03.2013	03.2014	Zmiana w %	Zmiana
Wynik z działalności lokacyjnej	310,98	921,99	196,47%	611,00	488,63	308,01	-36,96%	-180,62
Przychody z działalności lokacyjnej	1 650,33	1 646,95	-0,21%	-3,38	678,58	520,08	-23,36%	-158,50
Koszty związane z działalnością lokacyjną	1 339,35	724,96	-45,87%	-614,39	189,95	212,07	11,65%	22,12

Źródło: Sprawozdania finansowe i statystyczne zakładów ubezpieczeń

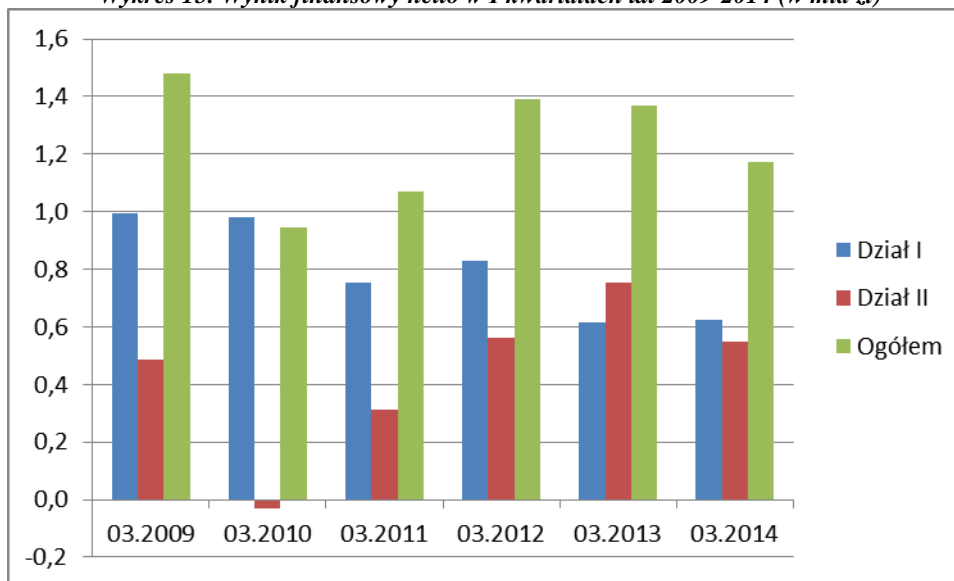
2.4.3. Wynik finansowy netto

Wynik finansowy netto sektora ubezpieczeń w okresie pierwszego kwartału 2014 r. wyniósł 1,17 mld zł i spadł o 14,24%, tj. o 0,19 mld zł w porównaniu z I kwartałem 2013 r.

- Wynik finansowy netto działu I wyniósł 0,63 mld zł i w porównaniu z I kwartałem 2013 r. wzrósł o 1,83%.
- Wynik finansowy netto działu II osiągnął wartość 0,55 mld zł i w odniesieniu do I kwartału 2013 r. spadł o 27,37%.

Wynik finansowy sektora ubezpieczeń spadł o 14,24%

Wykres 15. Wynik finansowy netto w I kwartałach lat 2009-2014 (w mld zł)



Źródło: Sprawozdania finansowe i statystyczne zakładów ubezpieczeń

■ Wskaźniki rentowności

Wskaźniki rentowności obrazują relacje zachodzące pomiędzy wynikami finansowymi zakładu ubezpieczeń w odniesieniu do różnych kategorii ekonomicznych, mają więc za zadanie ocenę zysku osiągniętego z poniesionych nakładów. Wskaźniki rentowności określają wielkość wyniku finansowego (brutto lub netto) przypadającą na jednostkę zaangażowanych w zakładzie ubezpieczeń kapitałów własnych, aktywów ogółem czy składki przypisanej brutto. W przypadku odnotowanego zysku określają stopę zwrotu ze środków będących w dyspozycji zakładu ubezpieczeń bądź z działalności ubezpieczeniowej.

Tabela 6. Kształtowanie się wybranych wskaźników rentowności w I kwartale 2013 i 2014 r.

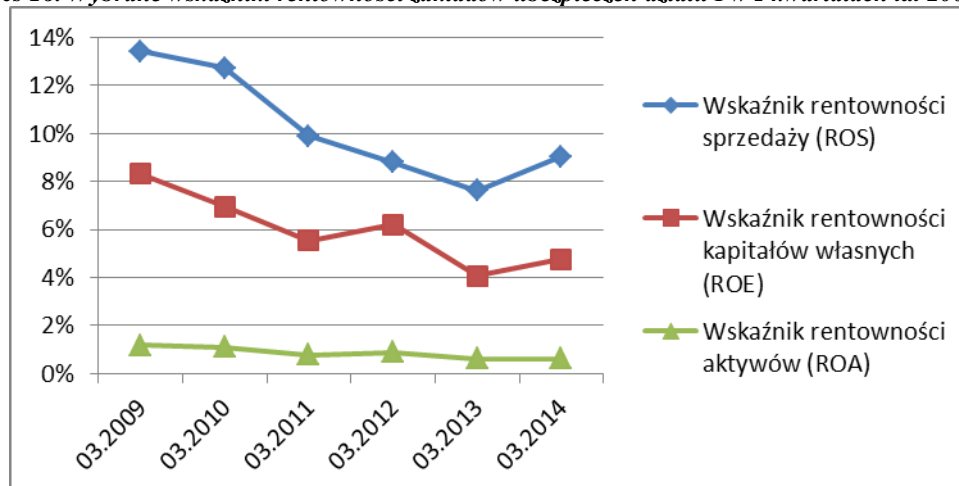
Nazwa wskaźnika ⁴	Ogółem		Dział I		Dział II	
	03.2013	03.2014	03.2013	03.2014	03.2013	03.2014
Wskaźnik rentowności sprzedaży (ROS)	9,11%	8,40%	7,63%	9,04%	10,82%	7,77%
Wskaźnik rentowności kapitałów własnych (ROE)	3,70%	3,41%	4,08%	4,77%	3,44%	2,57%
Wskaźnik rentowności aktywów (ROA)	0,83%	0,69%	0,61%	0,62%	1,18%	0,81%

Źródło: Sprawozdania finansowe i statystyczne zakładów ubezpieczeń

Prezentowane wskaźniki rentowności działu I w ostatnich trzech latach utrzymywały się na podobnym poziomie, tymczasem w przypadku wskaźników osiągniętych przez dział II zaobserwowano ich spadek w I kwartale 2014 roku.

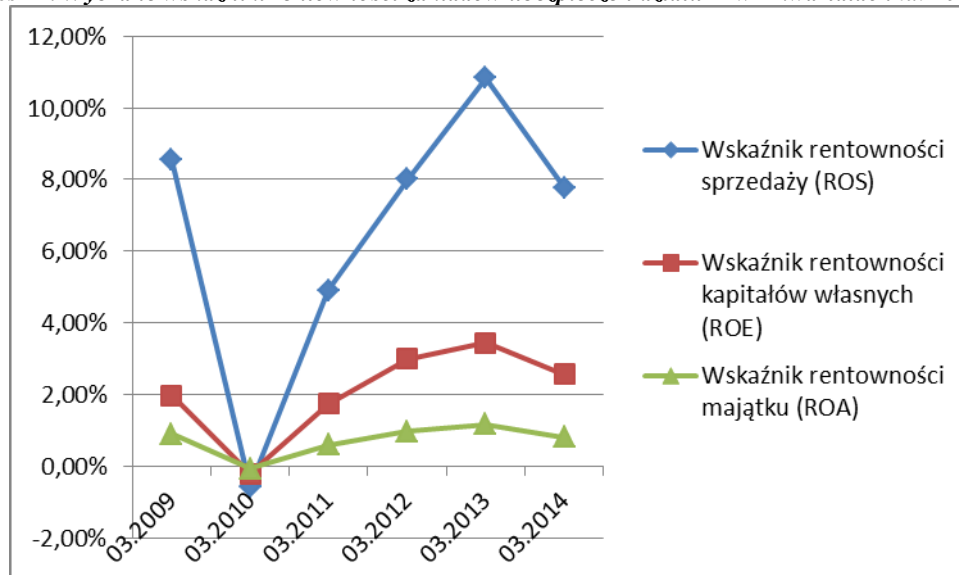
⁴ Rentowność sprzedaży (ROS) - wskaźnik informuje o udziale wyniku finansowego netto w wartości składki przypisanej brutto. Rentowność kapitałów własnych (ROE) - wskaźnik będący relacją wyniku finansowego netto do średniej wartości kapitałów własnych. Rentowność aktywów (ROA) - wskaźnik stanowi relację wyniku finansowego netto do średniej wartości aktywów.

Wykres 16. Wybrane wskaźniki rentowności zakładów ubezpieczeń działu I w I kwartałach lat 2009-2014



Źródło: Sprawozdania finansowe i statystyczne zakładów ubezpieczeń

Wykres 17. Wybrane wskaźniki rentowności zakładów ubezpieczeń działu II w I kwartałach lat 2009-2014



Źródło: Sprawozdania finansowe i statystyczne zakładów ubezpieczeń

2.5. Aktywa zakładów ubezpieczeń

Wartość aktywów zakładów ubezpieczeń na koniec pierwszego kwartału 2014 r. wyniosła 170,07 mld zł i wzrosła w porównaniu z analogicznym okresem roku poprzedniego o 2,60%, tj. o 4,30 mld zł.

- Aktywa zakładów ubezpieczeń na życie, równe 101,23 mld zł, wzrosły o 0,68% (tj. o 0,68 mld zł) w porównaniu z I kwartałem 2013.
- W zakładach pozostałych ubezpieczeń osobowych i majątkowych wartość aktywów wyniosła 68,84 mld zł, co w porównaniu z analogicznym okresem roku poprzedniego stanowiło wzrost o 5,56% tj. o 3,62 mld zł.

Aktywa zakładów ubezpieczeń obu działów ubezpieczeń zwiększyły się, ogółem o 2,60%

Wykres 18. Suma bilansowa na koniec I kwartałów lat 2009 - 2014 (w mld zł)



Źródło: Sprawozdania finansowe i statystyczne zakładów ubezpieczeń

Główną pozycją aktywów zakładów ubezpieczeń działu I i działu II są lokaty (pozycja B aktywów), stanowiące 59,11% sumy bilansowej oraz aktywa netto ubezpieczeń na życie, gdy ryzyko lokaty (inwestycyjne) ponosi ubezpieczający, których udział w sumie bilansowej wynosi 29,87%.

Główną pozycję aktywów zakładów ubezpieczeń stanowią lokaty

Tabela 7. Aktywa zakładów ubezpieczeń (w mld zł) w I kwartale 2013 i 2014 r.

Wyszczególnienie	03.2013	03.2014	Zmiana (w %)	Zmiana (w mld zł)	Udział w dziale
Dział I	100,55	101,23	0,68 %	0,68	100,00 %
wartości niematerialne i prawne	0,18	0,23	24,26 %	0,04	0,22 %
lokaty B	49,66	44,43	-10,53 %	-5,23	43,90 %
lokaty C	45,06	50,79	12,72 %	5,73	50,18 %
należności	1,43	1,18	-18,08 %	-0,26	1,16 %
inne składniki aktywów	0,51	0,47	-7,90 %	-0,04	0,46 %
rozliczenia międzyokresowe	3,70	4,13	11,65 %	0,43	4,08 %
Dział II	65,22	68,84	5,56 %	3,62	100,00 %
wartości niematerialne i prawne	0,48	0,65	37,05 %	0,18	0,95 %
lokaty B	53,44	56,09	4,96 %	2,65	81,47 %
należności	6,31	6,37	0,98 %	0,06	9,25 %
inne składniki aktywów	0,68	0,79	17,55 %	0,12	1,15 %
rozliczenia międzyokresowe	4,32	4,94	14,32 %	0,62	7,17 %

Źródło: Sprawozdania finansowe i statystyczne zakładów ubezpieczeń

2.5.1. Lokaty zakładów ubezpieczeń (lokaty z pozycji B aktywów)

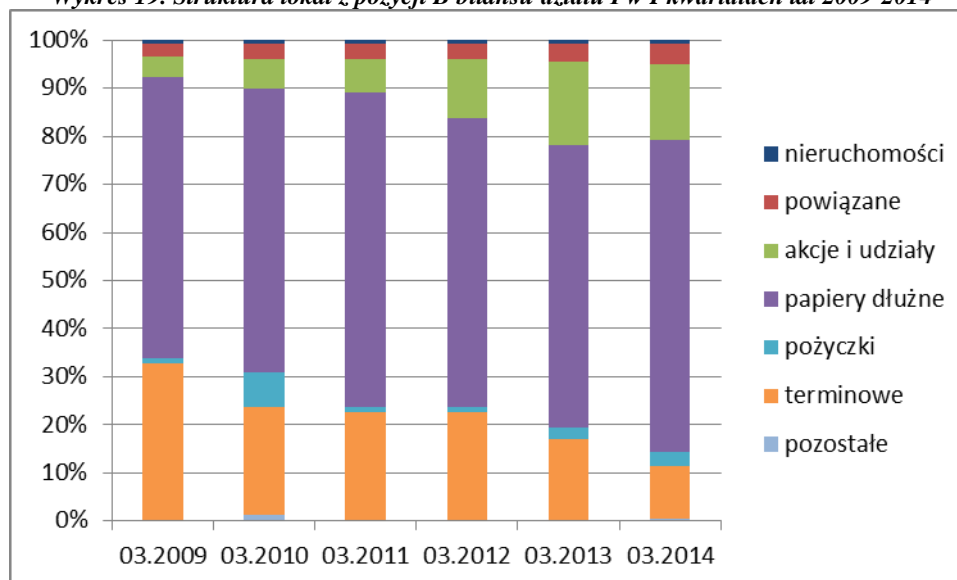
Wartość lokat z pozycji B aktywów zakładów ubezpieczeń na koniec pierwszego kwartału 2014 r. wyniosła 100,52 mld zł, co w porównaniu z okresem poprzednim stanowiło spadek o 2,50%, tj. o 2,58 mld zł. Główną pozycję w strukturze lokat stanowiły dłużne papiery wartościowe i akcje, udziały oraz jednostki uczestnictwa i certyfikaty inwestycyjne w funduszach inwestycyjnych, których udział wyniósł odpowiednio: 54,37% oraz 22,43%.

W zakładach ubezpieczeń na życie, na koniec pierwszego kwartału 2014 r., lokaty z pozycji B aktywów wynosiły 44,43 mld zł, co oznacza, że w stosunku do I kwartału 2013 r. zmniejszyły się o 10,53%, tj. o 5,23 mld zł. Udział lokat B w strukturze aktywów zakładów ubezpieczeń działu I wyniósł 43,90%.

Na koniec pierwszego kwartału 2014 r. największy udział w lokatach pozycji B działu I stanowiły dłużne papiery wartościowe (64,87%), udziały i akcje o zmiennej kwocie dochodu wraz z jednostkami uczestnictwa i certyfikatami inwestycyjnymi w funduszach inwestycyjnych (15,72%) oraz lokaty terminowe (11,04%).

Należy zauważyć, że nastąpił spadek łącznej wartości bilansowej lokat terminowych zakładów ubezpieczeń na życie (spadek o 3,47 mld zł, tj. 41,39% w porównaniu z analogicznym okresem roku 2013

Wykres 19. Struktura lokat z pozycji B bilansu działu I w I kwartałach lat 2009-2014



Źródło: Sprawozdania finansowe i statystyczne zakładów ubezpieczeń

W zakładach pozostałych ubezpieczeń osobowych i majątkowych wartość lokat na koniec pierwszego kwartału 2014 r. wyniosła 56,09 mld zł, co stanowiło wzrost w porównaniu z analogicznym okresem 2013 r. o 4,96%, tj. o 2,65 mld zł. Udział lokat B w strukturze aktywów zakładów ubezpieczeń działu II wyniósł 81,47%.

Największy udział w lokatach pozycji B stanowiły dłużne papiery wartościowe (46,05%), udziały i akcje o zmiennej kwocie dochodu wraz z jednostkami uczestnictwa i certyfikatami inwestycyjnymi w funduszach inwestycyjnych (27,74%) oraz udziały lub akcje w jednostkach podporządkowanych (13,67%).

Wykres 20. Struktura lokat z pozycji B bilansu działu II w I kwartałach lat 2009-2014



Źródło: Sprawozdania finansowe i statystyczne zakładów ubezpieczeń

2.6. Pasywa zakładów ubezpieczeń

Główną pozycję pasywów zakładów ubezpieczeń stanowią rezerwy techniczno-ubezpieczeniowe przeznaczone na pokrycie bieżących i przyszłych zobowiązań wynikających z zawartych umów ubezpieczenia oraz kapitały własne. Udział rezerw techniczno-ubezpieczeniowych na udziale własnym w sumie bilansowej na koniec pierwszego kwartału 2014 r. wyniósł 71,04%, natomiast kapitały własne stanowiły 20,78% wartości sumy bilansowej.

Główną pozycję pasywów zakładów ubezpieczeń stanowią rezerwy techniczno-ubezpieczeniowe brutto oraz kapitały własne

Tabela 8. Pasywa zakładów ubezpieczeń (w mld zł) w I kwartale 2013 i 2014 r.

Wyszczególnienie	03.2013	03.2014	Zmiana (w %)	Zmiana (w mld zł)	Udział w dziale
Dział I	100,55	101,23	0,68 %	0,68	100,00 %
kapitały własne	15,36	13,50	-12,14 %	-1,87	13,33 %
zobowiązania podporządkowane	0,06	0,07	25,54 %	0,01	0,07 %
rezerwy techniczno-ubezpieczeniowe na udziale własnym	79,55	82,76	4,04 %	0,00	81,76 %
oszacowane regresy i odzyski	0,00	0,00	-	0,00	0,00 %
pozostałe rezerwy	1,36	1,34	-0,99 %	-0,01	1,33 %
zobowiązania z tytułu depozytów reasekuratorów	1,10	0,37	-66,78 %	-0,74	0,36 %
pozostałe zobowiązania i fundusze specjalne	2,58	2,36	-8,22 %	-0,21	2,34 %
rozliczenia międzyokresowe	0,54	0,82	51,02 %	0,28	0,81 %
Dział II	65,22	68,84	5,56 %	3,62	100,00 %
kapitały własne	22,36	21,84	-2,34 %	-0,52	31,72 %
zobowiązania podporządkowane	0,10	0,09	-0,99 %	0,00	0,14 %
rezerwy techniczno-ubezpieczeniowe na udziale własnym	35,30	38,06	7,81 %	2,76	55,28 %
oszacowane regresy i odzyski	0,31	0,36	15,99 %	0,05	0,52 %
pozostałe rezerwy	0,98	0,96	-2,22 %	-0,02	1,39 %
zobowiązania z tytułu depozytów reasekuratorów	1,56	1,45	-6,99 %	-0,11	2,11 %
pozostałe zobowiązania i fundusze specjalne	4,10	5,57	36,01 %	1,48	8,10 %
rozliczenia międzyokresowe	1,13	1,23	8,60 %	0,10	1,78 %

Źródło: Sprawozdania finansowe i statystyczne zakładów ubezpieczeń

2.6.1. Kapitały własne zakładów ubezpieczeń

Wartość kapitałów własnych zakładów ubezpieczeń na koniec pierwszego kwartału 2014 r. wyniosła 35,34 mld zł i w odniesieniu do poprzedniego roku zmniejszyła się o 6,33%, tj. o 2,39 mld zł.

Wartość kapitałów własnych ogółem zmniejszyła się o 6,33%

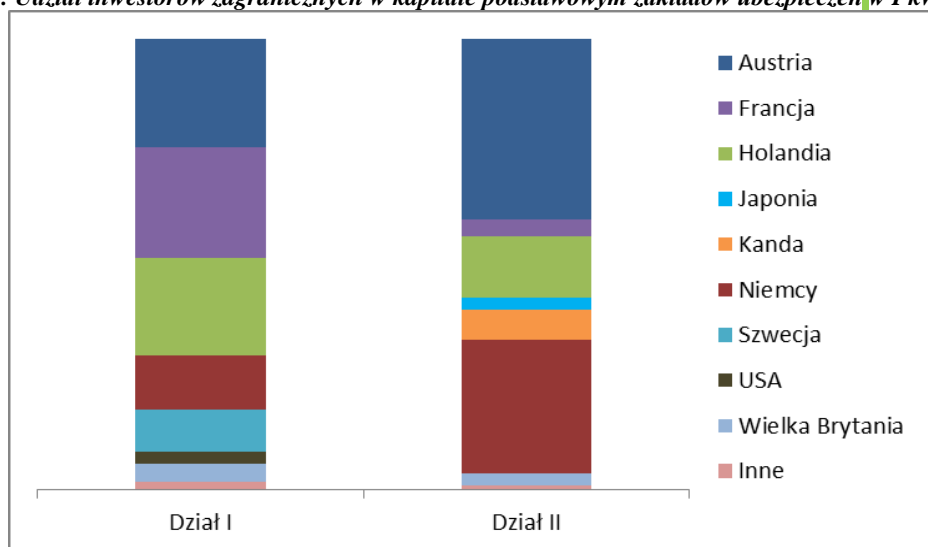
- Wartość kapitałów własnych zakładów **ubezpieczeń na życie** na koniec pierwszego kwartału 2014 r. wyniosła 13,50 mld zł i w odniesieniu do poprzedniego okresu ich wartość zmniejszyła się o 12,14%, tj. o 1,87 mld zł. Poziom kapitałów własnych kształtował się na poziomie 13,33% sumy bilansowej.
- Wartość kapitałów własnych **zakładów pozostałych ubezpieczeń osobowych i majątkowych** na koniec pierwszego kwartału 2014 r. wyniosła 21,84 mld zł. Kapitały te spadły o 2,34%, tj. o 0,52 mld zł w stosunku do poprzedniego okresu. Wielkość kapitałów własnych stanowiła 31,72% wartości pasywów.

■ Bezpośrednie inwestycje zagraniczne

Wartość bezpośrednich inwestycji zagranicznych w kapitale podstawowym zakładów ubezpieczeń na koniec pierwszego kwartału 2014 r. wyniosła 4,31 mld zł (2,09 mld zł w przypadku zakładów ubezpieczeń działu I oraz 2,22 mld zł w przypadku zakładów ubezpieczeń działu II), co stanowiło 73,74% łącznych kapitałów podstawowych sektora ubezpieczeń (odpowiednio: 65,69% w dziale I oraz 83,40% w dziale II). Ze względu na pochodzenie kapitału zagranicznego, wśród inwestorów z 13 krajów dominował kapitał austriacki (inwestycje w 10 zakładach ubezpieczeń o łącznej wartości 1,39 mld zł, co stanowi 32,22% wartości inwestycji zagranicznych). Wysoki był również udział kapitału niemieckiego (inwestycje w 17 zakładach ubezpieczeń na kwotę 0,91 mld zł, co stanowi 21,07% wartości inwestycji zagranicznych) oraz holenderskiego (inwestycje w 5 zakładach wynoszące 0,75 mld zł - 17,44% inwestycji zagranicznych).

W bezpośrednich inwestycjach zagranicznych dominuje kapitał austriacki oraz niemiecki

Wykres 21. Udział inwestorów zagranicznych w kapitale podstawowym zakładów ubezpieczeń w I kwartale 2014.



Źródło: Sprawozdania finansowe i statystyczne zakładów ubezpieczeń

2.6.2. Rezerwy techniczno-ubezpieczeniowe brutto

Wartość rezerw techniczno-ubezpieczeniowych brutto zakładów ubezpieczeń na koniec pierwszego kwartału 2014 r. wyniosła 127,68 mld zł i w porównaniu z poprzednim okresem wzrosła o 4,86%, tj. o 5,92 mld zł.

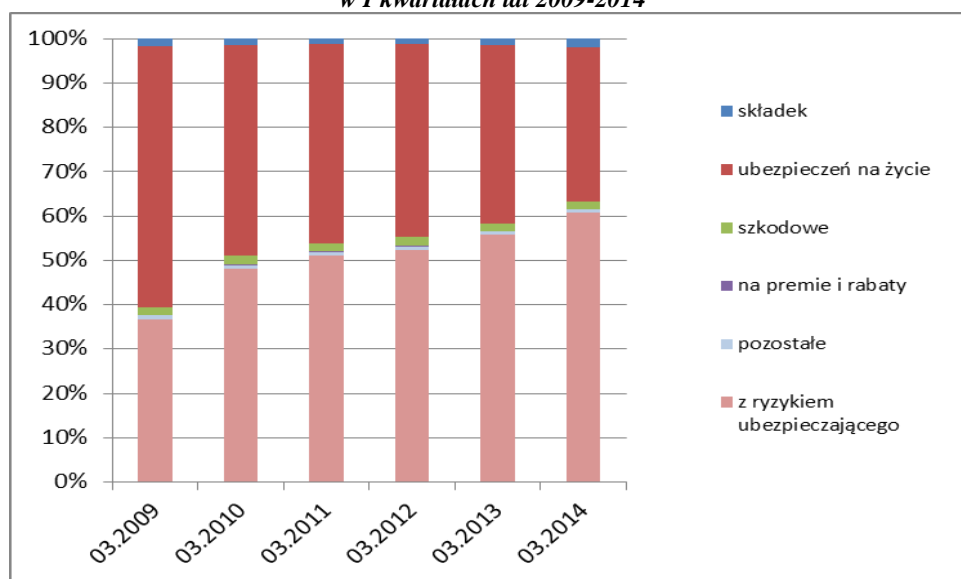
Wzrost rezerw techniczno-ubezpieczeniowych brutto o 4,86%

■ Rezerwy techniczno-ubezpieczeniowe zakładów ubezpieczeń na życie

Wartość rezerw techniczno-ubezpieczeniowych brutto zakładów ubezpieczeń na życie na koniec pierwszego kwartału 2014 r. wyniosła 83,50 mld zł. W porównaniu z I kwartałem 2013 stanowiło to wzrost rezerw techniczno-ubezpieczeniowych brutto o 3,39%, tj. o 2,74 mld zł.

Na koniec pierwszego kwartału 2014 r. w strukturze rezerw techniczno-ubezpieczeniowych zakładów ubezpieczeń działu I dominującą pozycję zajmowały rezerwy ubezpieczeń na życie, gdy ryzyko lokaty (inwestycyjne) ponosi ubezpieczający oraz rezerwy ubezpieczeń na życie, wynoszące odpowiednio 60,81% oraz 34,87% rezerw.

Wykres 22. Struktura rezerw techniczno-ubezpieczeniowych brutto działu I w I kwartałach lat 2009-2014



Źródło: Sprawozdania finansowe i statystyczne zakładów ubezpieczeń

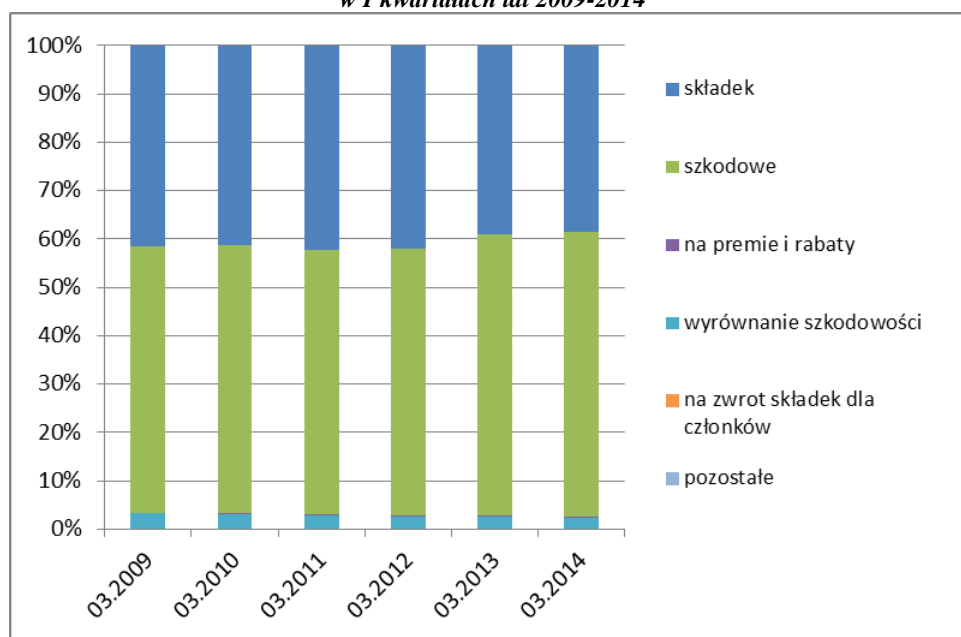
■ Rezerwy techniczno-ubezpieczeniowe zakładów ubezpieczeń pozostałych osobowych i majątkowych

W zakładach pozostałych ubezpieczeń osobowych i majątkowych wartość rezerw techniczno-ubezpieczeniowych brutto na koniec pierwszego kwartału 2014 r. wyniosła 44,18 mld zł. W porównaniu z poprzednim okresem roku 2013 nastąpił wzrost rezerw o 7,75%, tj. o 3,18 mld zł.

Na koniec pierwszego kwartału 2014 r. w strukturze rezerw techniczno-ubezpieczeniowych brutto działu II dominującą pozycję zajmowały rezerwy na niewypłacone odszkodowania i świadczenia oraz rezerwa składek łącznie z rezerwą na pokrycie ryzyka niewygasłego, wynoszące odpowiednio 58,72% oraz 38,65% rezerw.

W dziale II w strukturze rezerw techniczno-ubezpieczeniowych najwyższy udział posiadała rezerwa na niewypłacone odszkodowania i świadczenia

Wykres 23. Struktura rezerw techniczno - ubezpieczeniowych brutto działu II w I kwartałach lat 2009-2014



Źródło: Sprawozdania finansowe i statystyczne zakładów ubezpieczeń

2.7. Wypłacalność zakładów ubezpieczeń

Analizie poddane zostało kształtowanie się wskaźników wypłacalności zakładów ubezpieczeń określonych w ustawie o działalności ubezpieczeniowej.

Zgodnie z art. 146 ust. 1⁵ ustawy o działalności ubezpieczeniowej zakład ubezpieczeń zobowiązany jest do posiadania środków własnych w wysokości nie niższej niż margines wypłacalności i nie niższej niż kapitał gwarancyjny.

- Środki własne stanowią bufor bezpieczeństwa dla działalności zakładu ubezpieczeń. Odpowiadają one wysokości aktywów zakładu ubezpieczeń z wyłączeniem aktywów przeznaczonych na pokrycie wszelkich przewidywalnych zobowiązań, wartości niematerialnych i prawnych, aktywów z tytułu odroczonego podatku oraz aktywów finansujących inwestycje w ramach ubezpieczeniowej grupy kapitałowej i konglomeratu finansowego.
- Margines wypłacalności określa globalne dodatkowe ryzyko, na jakie narażony jest zakład ubezpieczeń ponad ponoszone ryzyko ubezpieczeniowe i ryzyko wynikające z prowadzonej działalności gospodarczej.
- Kapitał gwarancyjny równy jest jednej trzeciej marginesu wypłacalności, jednak nie mniej niż minimalna wysokość kapitału gwarancyjnego⁶ (stanowi najczęściej wymóg kapitałowy w przypadku zakładów ubezpieczeń w początkowej fazie działalności).

Środki własne stanowią bufor bezpieczeństwa dla działalności zakładu ubezpieczeń

Zgodnie z art. 154 ust. 1⁷ ustawy o działalności ubezpieczeniowej zakład ubezpieczeń obowiązany jest posiadać aktywa spełniające warunki określone w ustawie w wysokości

⁵ Dotyczy również – zgodnie z art. 223 z ustawy o działalności ubezpieczeniowej – zakładów reasekuracji.

⁶ Minimalna wysokość kapitału gwarancyjnego zakładów ubezpieczeń ustalana jest zgodnie z rozporządzeniem Ministra Finansów z dnia 28 listopada 2003 r. w sprawie sposobu wyliczenia wysokości marginesu wypłacalności oraz minimalnej wysokości kapitału gwarancyjnego dla działów i grup ubezpieczeń (Dz. U. Nr 211, poz. 2060, z późn. zm.). W przypadku zakładów reasekuracji zastosowanie mają przepisy rozporządzenia Ministra Finansów z dnia 2 października 2009 r. w sprawie sposobu wyliczenia wysokości marginesu wypłacalności zakładów reasekuracji oraz minimalnej wysokości kapitału gwarancyjnego dla rodzajów reasekuracji (Dz.U. Nr 169, poz. 1330, z późn. zm.).

⁷ Dotyczy również – zgodnie z art. 223 z ustawy o działalności ubezpieczeniowej – zakładów reasekuracji

nie niższej niż wartość rezerw techniczno-ubezpieczeniowych w ujęciu brutto. W szczególności ustawa wskazuje, iż aktywa te powinny być w odpowiedni sposób zróżnicowane i rozproszone (zdywersyfikowane).

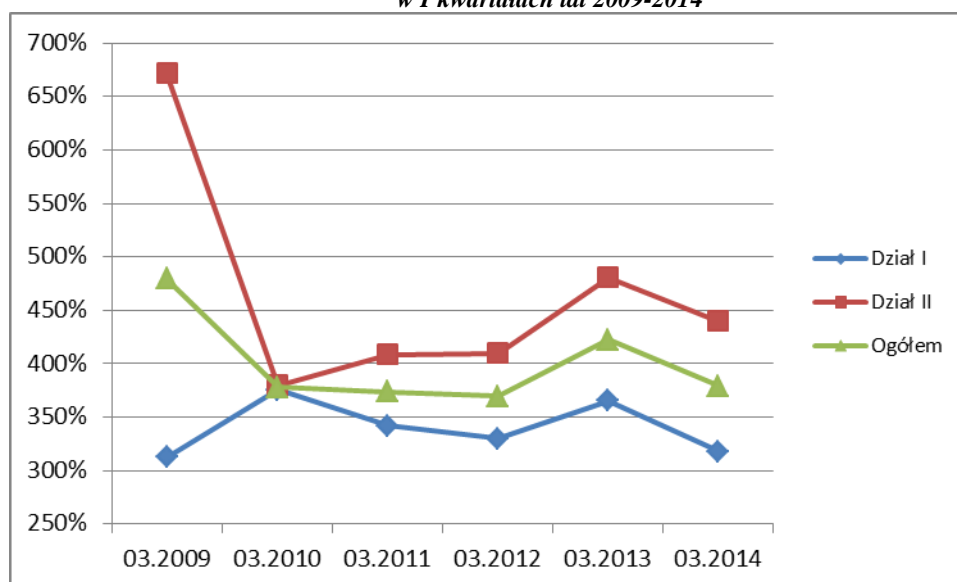
■ Pokrycie marginesu wypłacalności środkami własnymi

Wskaźnik pokrycia marginesu wypłacalności środkami własnymi ukształtował się na koniec pierwszego kwartału 2014 r. na poziomie **379,47%**, co oznacza spadek o 43,15 p.p. w porównaniu z I kwartałem 2013 r.

- W przypadku zakładów ubezpieczeń na życie wielkość ww. wskaźnika na koniec pierwszego kwartału 2014 r. zmniejszyła się w porównaniu z analogicznym okresem roku poprzedniego z 365,53% do 317,69% (tj. o 47,84 p.p.).
- W zakładach pozostałych ubezpieczeń osobowych i majątkowych wskaźnik pokrycia marginesu wypłacalności środkami własnymi na koniec pierwszego kwartału 2014 r. ukształtował się na poziomie 439,84%, co oznacza spadek o 40,58 p.p. w porównaniu z analogicznym okresem 2013 r.

Wskaźnik pokrycia marginesu wypłacalności środkami własnymi zmniejszył się w obu działach ubezpieczeń, ogółem o około 45 p.p.

Wykres 24. Kształtowanie się wskaźnika pokrycia marginesu wypłacalności środkami własnymi w I kwartałach lat 2009-2014



Źródło: Sprawozdania finansowe i statystyczne zakładów ubezpieczeń

■ Pokrycie kapitału gwarancyjnego środkami własnymi

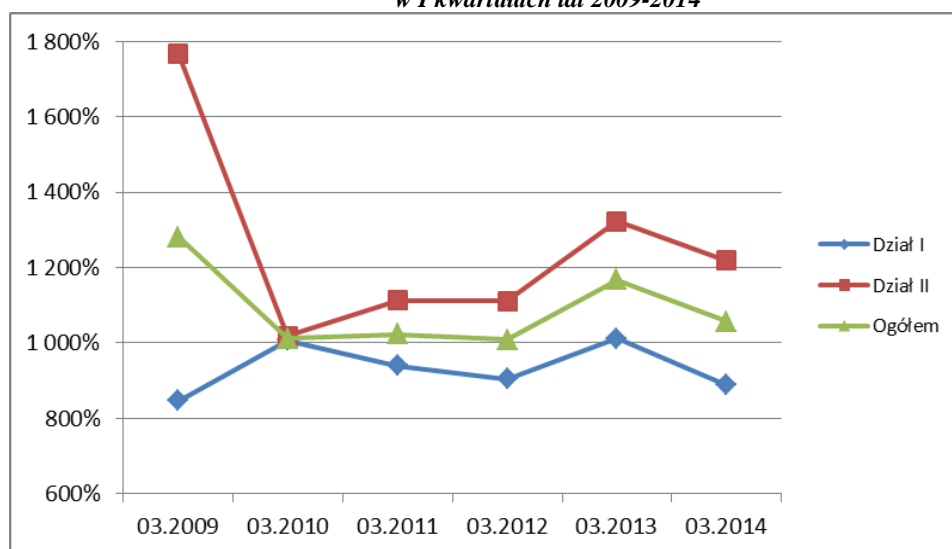
Wartość wskaźnika pokrycia kapitału gwarancyjnego środkami własnymi na koniec pierwszego kwartału 2014 r. zmniejszyła się w porównaniu z okresem poprzednim z 1166,80% do **1056,08%** (tj. o 110,72 p.p.).

W zakładach ubezpieczeń na życie wartość ww. wskaźnika na koniec pierwszego kwartału 2014 r. obniżyła się o 124,38 p.p. w porównaniu z analogicznym okresem 2013 r. z 1012,39% do 888,00%.

W zakładach pozostałych ubezpieczeń osobowych i majątkowych wskaźnik pokrycia kapitału gwarancyjnego środkami własnymi ukształtował się na koniec pierwszego kwartału 2014 r. na poziomie 1218,92%, co oznacza spadek w porównaniu z analogicznym okresem 2013 r. o 103,22 p.p.

Wskaźniki pokrycia kapitału gwarancyjnego środkami własnymi w dziale I i dziale II odnotowały spadek o 110,72 p.p.

Wykres 25. Kształtowanie się wskaźnika pokrycia kapitału gwarancyjnego środkami własnymi w I kwartałach lat 2009-2014



Źródło: Sprawozdania finansowe i statystyczne zakładów ubezpieczeń

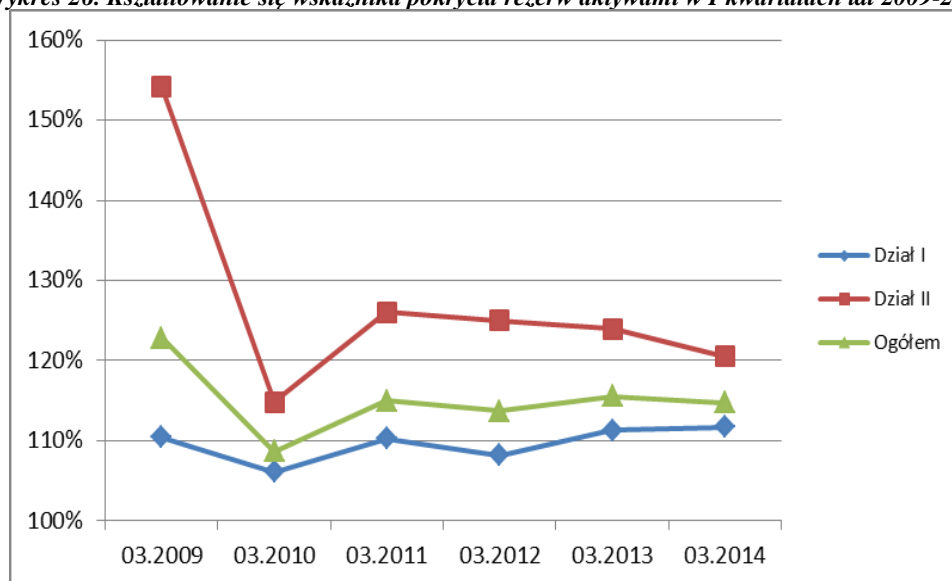
■ Pokrycie rezerw techniczno-ubezpieczeniowych aktywami spełniającymi warunki określone w ustawie

Wskaźnik pokrycia rezerw techniczno-ubezpieczeniowych dopuszczalnymi aktywami ukształtował się na koniec pierwszego kwartału 2014 r. na poziomie **114,72%**, co stanowi spadek o 0,83 p.p. w porównaniu z analogicznym okresem 2013 r.

- W zakładach ubezpieczeń na życie wartość ww. wskaźnika na koniec pierwszego kwartału 2014 r. w porównaniu z analogicznym okresem 2013 r. wzrosła o 0,37 p.p. ze 111,33% do 111,70%.
- W zakładach pozostałych ubezpieczeń osobowych i majątkowych wskaźnik pokrycia rezerw techniczno-ubezpieczeniowych aktywami na koniec pierwszego kwartału 2014 r. spadł z poziomu 123,93% do 120,49% (tj. o 3,44 p.p.).

Pokrycie rezerw techniczno-ubezpieczeniowych aktywami spadło o 0,83 p.p.

Wykres 26. Kształtowanie się wskaźnika pokrycia rezerw aktywami w I kwartałach lat 2009-2014



Źródło: Sprawozdania finansowe i statystyczne zakładów ubezpieczeń

3. Realizacja wybranych pozycji planów finansowych za I kwartał 2014 r.

Porównując wyniki sektora ubezpieczeń w I kwartale 2014 r. z planami finansowymi zakładów za ten okres należy wskazać, że - z perspektywy sektora ubezpieczeń ogółem - osiągnięte pozycje finansowe są zbieżne z zaplanowanymi i w większości analizowanych pozycji finansowych różnice nie przekraczają 10%. Największe rozbieżności występują w przypadku pozycji wyników z działalności zakładów ubezpieczeń działu II.

Tabela 9. Realizacja planów finansowych zakładów ubezpieczeń dla wybranych pozycji finansowych w I kwartale 2014 r.

Nazwa pozycji	Plan (w mld zł)	Wynik (w mld zł)	Wykonanie planu	Różnica (w mld zł)
Dział I				
Suma bilansowa	100,59	101,23	100,64%	0,65
Lokaty (pozycja B bilansu)	43,75	44,44	101,58%	0,69
Kapitał własny	13,38	13,50	100,90%	0,12
Rezerwy techniczno – ubezpieczeniowe brutto	82,69	83,49	100,97%	0,80
Składki przypisane brutto	7,11	6,93	97,48%	-0,18
Odszkodowania i świadczenia wypłacone brutto	5,76	5,80	100,71%	0,04
Koszty akwizycji	1,23	1,12	91,02%	-0,11
Koszty administracyjne	0,42	0,39	92,00%	-0,03
Wynik techniczny	0,71	0,78	110,58%	0,07
Zysk (strata) netto	0,59	0,63	107,16%	0,04
Dział II				
Suma bilansowa	67,94	68,84	101,33%	0,90
Lokaty (pozycja B bilansu)	55,92	56,09	100,30%	0,17
Kapitał własny	22,19	21,84	98,43%	(0,35)
Rezerwy techniczno – ubezpieczeniowe brutto	43,99	44,18	100,44%	0,19
Składki przypisane brutto	7,16	7,04	98,21%	-0,13
Odszkodowania i świadczenia wypłacone brutto	3,39	3,37	99,42%	-0,02
Koszty akwizycji	1,53	1,49	97,43%	-0,04
Koszty administracyjne	0,43	0,40	93,34%	-0,03
Wynik techniczny	0,31	0,50	160,20%	0,19
Zysk (strata) netto	0,42	0,55	130,76%	0,13

Źródło: Plany finansowe i sprawozdania finansowe i statystyczne zakładów ubezpieczeń

Spis tabel

Tabela 1. Zakłady ubezpieczeń działu I o największych udziałach w rynku (mierzonych wielkością składki przypisanej brutto) w I kwartale 2013 i 2014 r.	8
Tabela 2. Zakłady ubezpieczeń działu II o największych udziałach w rynku (mierzonych wielkością składki przypisanej brutto) w I kwartale 2013 i 2014 r.	10
Tabela 3. Zestawienie przychodów z działalności lokacyjnej zakładów ubezpieczeń (w mln zł) w I kwartale 2013 i 2014 r.	11
Tabela 4. Zestawienie kosztów związanych z działalnością lokacyjną zakładów ubezpieczeń (w mln zł) w I kwartale 2013 i 2014 r.	18
Tabela 5. Zestawienie przychodów i kosztów z działalności lokacyjnej zakładów ubezpieczeń (w mln zł) w I kwartale 2013 i 2014 r.	20
Tabela 6. Kształtowanie się wybranych wskaźników rentowności w I kwartale 2013 i 2014 r.	21
Tabela 7. Aktywa zakładów ubezpieczeń (w mld zł) w I kwartale 2013 i 2014 r.	23
Tabela 8. Pasywa zakładów ubezpieczeń (w mld zł) w I kwartale 2013 i 2014 r.	25
Tabela 9. Realizacja planów finansowych zakładów ubezpieczeń dla wybranych pozycji finansowych w I kwartale 2014 r.	31

Spis wykresów

Wykres 1. Składka przypisana brutto w I kwartałach lat 2009-2014 (w mld zł).....	7
Wykres 2. Struktura składki przypisanej brutto z ubezpieczeń bezpośrednich działu I w I kwartałach lat 2009-2014.....	8
Wykres 3. Zmiana składki przypisanej brutto w poszczególnych grupach działu II w I kwartale 2014 roku w stosunku do analogicznego okresu roku poprzedniego	10
Wykres 4. Struktura składki przypisanej brutto z ubezpieczeń bezpośrednich działu II w I kwartałach lat 2009-2014	11
Wykres 5. Odszkodowania i świadczenia wypłacone brutto w I kwartałach lat 2009-2014 (w mld zł) .	13
Wykres 6. Składka przypisana brutto i odszkodowania wypłacone brutto według grup ubezpieczeń działu I w I kwartale 2014 (w mld zł)	13
Wykres 7. Składka przypisana brutto i odszkodowania wypłacone brutto według grup ubezpieczeń działu II w I kwartale 2014 (w mld zł)	14
Wykres 8. Kształtowanie się wskaźnika szkodowości na udziale własnym w poszczególnych grupach działu II w I kwartale 2013 i 2014r.	15
Wykres 9. Koszty działalności ubezpieczeniowej w mld zł w I kwartałach lat 2009-2014.....	16
Wykres 10. Kształtowanie się wskaźnika kosztów akwizycji w I kwartałach lat 2009-2014.....	16
Wykres 11. Kształtowanie się wskaźnika kosztów administracyjnych w I kwartałach lat 2009-2014....	17
Wykres 12. Wynik techniczny w I kwartałach lat 2009-2014 (w mld zł).....	18
Wykres 13. Wynik techniczny wg grup ubezpieczeń działu I w I kwartałach lat 2009-2014 (w mld zł)	19
Wykres 14. Wynik techniczny wg grup ubezpieczeń działu II w I kwartałach lat 2009-2014 (w mld zł)	20
Wykres 15. Wynik finansowy netto w I kwartałach lat 2009-2014 (w mld zł).....	21
Wykres 16. Wybrane wskaźniki rentowności zakładów ubezpieczeń działu I w I kwartałach lat 2009-2014.....	22
Wykres 17. Wybrane wskaźniki rentowności zakładów ubezpieczeń działu II w I kwartałach lat 2009-2014.....	22
Wykres 18. Suma bilansowa na koniec I kwartałów lat 2009 - 2014 (w mld zł).....	23
Wykres 19. Struktura lokat z pozycji B bilansu działu I w I kwartałach lat 2009-2014	24
Wykres 20. Struktura lokat z pozycji B bilansu działu II w I kwartałach lat 2009-2014	25
Wykres 21. Udział inwestorów zagranicznych w kapitale podstawowym zakładów ubezpieczeń w I kwartale 2014.	26
Wykres 22. Struktura rezerw techniczno-ubezpieczeniowych brutto działu I	27

Wykres 23. Struktura rezerw techniczno - ubezpieczeniowych brutto działu II.....	28
Wykres 24. Kształtowanie się wskaźnika pokrycia marginesu wypłacalności środkami własnymi w I kwartałach lat 2009-2014	29
Wykres 25. Kształtowanie się wskaźnika pokrycia kapitału gwarancyjnego środkami własnymi w I kwartałach lat 2009-2014	30
Wykres 26. Kształtowanie się wskaźnika pokrycia rezerw aktywami w I kwartałach lat 2009-2014.....	30



URZĄD KOMISJI NADZORU FINANSOWEGO
Plac Powstańców Warszawy 1
skr. poczt. 419
00-950 Warszawa

tel. (48) 22 262 50 00
fax (48) 22 262 51 11
e-mail: knf@knf.gov.pl

www.knf.gov.pl