



**RAPORT O STANIE SEKTORA UBEZPIECZEŃ  
PO I KWARTALE 2013 ROKU**

**URZĄD KOMISJI NADZORU FINANSOWEGO**  
Warszawa, lipiec 2013 r.

### **Autorzy:**

Edwina Urbańska (Departament Nadzoru Ubezpieczeniowego)  
Tomasz Filak (Departament Nadzoru Ubezpieczeniowego)  
Iwona Majcher (Departament Nadzoru Ubezpieczeniowego)  
Agnieszka Mańkowska (Departament Nadzoru Ubezpieczeniowego)  
Marzena Fremel (Departament Monitorowania Ryzyk)  
Beata Paśniewska (Departament Monitorowania Ryzyk)  
Małgorzata Pawlak-Kalemba (Departament Monitorowania Ryzyk)  
Monika Tuszyńska-Setlak (Departament Monitorowania Ryzyk)  
Małgorzata Chrzanowska (Departament Monitorowania Ryzyk)  
Grzegorz Szymański (Departament Monitorowania Ryzyk)  
Jolanta Zwierzchowska (Departament Inspekcji Ubezpieczeniowych i Emerytalnych)  
Grzegorz Szkapiak (Departament Inspekcji Ubezpieczeniowych i Emerytalnych)  
Natalia Bednarczyk (Departament Licencji Ubezpieczeniowych i Emerytalnych)  
Anna Lisowska-Popek (Departament Licencji Ubezpieczeniowych i Emerytalnych)  
Jadwiga Rajwer (Departament Licencji Ubezpieczeniowych i Emerytalnych)  
Ewa Szalkowska (Departament Licencji Ubezpieczeniowych i Emerytalnych)  
Edyta Zabielska (Departament Licencji Ubezpieczeniowych i Emerytalnych)  
Tomasz Zagórski (Departament Licencji Ubezpieczeniowych i Emerytalnych)

**SŁOWA KLUCZOWE:** ZAKŁADY UBEZPIECZEŃ, ZAKŁADY REASEKURACJI,  
WYPŁACALNOŚĆ

## SYNTEZA

W raporcie zostały zaprezentowane podstawowe informacje dotyczące wyników finansowych sektora ubezpieczeń i reasekuracji zagregowane na podstawie sprawozdań finansowych i statystycznych za I kwartał 2013 r. Przedstawiono także podstawowe tendencje zaobserwowane w sektorze ubezpieczeń w ciągu tego okresu i podjęto próbę wyjaśnienia i uzasadnienia zidentyfikowanych zmian.

Sektor ubezpieczeń ogółem odnotował zysk techniczny równy 1,19 mld zł (na poziomie wyższym o 12,40% od analogicznego okresu roku ubiegłego) i zysk finansowy w wysokości 1,37 mld zł (na poziomie niższym o 1,80% od analogicznego okresu roku ubiegłego).

W dziale ubezpieczeń na życie odnotowano znaczny spadek zysku technicznego (o 21,70% w porównaniu z analogicznym okresem roku ubiegłego), do poziomu 0,66 mld zł. Związane jest to głównie ze znacznym (o 87,45%) pogorszeniem wyniku z działalności lokacyjnej. Z punktu widzenia wyników poszczególnych grup ubezpieczeń o pogorszeniu się wyniku technicznego zdecydował przede wszystkim spadek z 0,28 mld zł do 0,09 mld zł zysku w ubezpieczeniach grupy 1 (ubezpieczenia na życie). Należy wskazać, że spadek wielkości zysku technicznego miał miejsce we wszystkich, z wyjątkiem grupy 5, grupach ubezpieczeń działu I.

W ubezpieczeniach pozostałych osobowych i majątkowych wypracowany został zysk techniczny w wysokości 0,53 mld zł (wyższy o blisko 145,18% w porównaniu z ubiegłym rokiem) oraz zysk finansowy netto równy 0,75 mld zł (wyższy o 33,46% w stosunku rocznym). Z punktu widzenia wyników w poszczególnych grupach ubezpieczeń, o poprawie wyniku technicznego w dziale II zdecydowała głównie poprawa wyniku w grupie 9 (ubezpieczenia pozostałych szkód rzeczowych), w mniejszym stopniu w grupie 8 (ubezpieczenia szkód spowodowanych żywiołami) oraz w grupie 10 (OC komunikacyjna).

W portfelu ubezpieczeń bezpośrednich działu I dominują ubezpieczenia grupy 1, które ze składką równą 3,90 mld zł (roczny spadek o 28,61%) stanowią 48,39% portfela. Na spadek ten wpływ miały głównie ograniczenia/rezygnacje ze sprzedaży krótkoterminowych ubezpieczeń na życie (tzw. polisolokat). Ubezpieczenia grupy 3 (ubezpieczenia na życie związane z UFK), ze składką równą 2,93 mld zł, stanowią 36,42% łącznej składki przypisanej brutto z ubezpieczeń bezpośrednich zakładów działu I. Grupa ta była w okresie I kwartału 2013 najszybciej rozwijającą się grupą w dziale I (wzrost o 0,18 mld zł).

W dziale II największy wzrost składki przypisanej brutto (o 0,06 mld zł, do poziomu 1,12 mld zł) miał miejsce w ubezpieczeniach grupy 8 (ubezpieczenia szkód spowodowanych żywiołami). Istotny wzrost zanotowano również w ubezpieczeniach OC ogólnej (grupy 13). Mimo to w dziale tym wciąż dominują ubezpieczenia komunikacyjne (grupa 3 i grupa 10), które stanowią 50,83% portfela ubezpieczeń bezpośrednich.

Wypłacalność sektora kształtuje się na bezpiecznym poziomie. Na koniec I kwartału 2013 r. wszystkie zakłady ubezpieczeń oraz zakłady reasekuracji spełniały wymóg pokrycia marginesu wypłacalności/kapitału gwarancyjnego środkami własnymi oraz pokrycia rezerw techniczno-ubezpieczeniowych aktywami.

## **SPIS TREŚCI**

1.	ZMIANY PRAWNE MAJĄCE WPŁYW NA SEKTOR UBEZPIECZENIOWY .....	4
2.	ANALIZA DANYCH O SEKTORZE UBEZPIECZEŃ .....	5
2.1.	PODMIOTY RYNKU UBEZPIECZENIOWEGO .....	5
2.2.	PRZYCHODY ZAKŁADÓW UBEZPIECZEŃ.....	6
2.2.1.	PRZYCHODY Z TYTUŁU SKŁADKI PRZYPISANEJ BRUTTO .....	6
2.2.2.	PRZYCHODY Z DZIAŁALNOŚCI LOKACYJNEJ.....	10
2.3.	KOSZTY ZAKŁADÓW UBEZPIECZEŃ .....	12
2.3.1.	ODSZKODOWANIA I ŚWIADCZENIA WYPŁACONE.....	12
2.3.2.	KOSZTY DZIAŁALNOŚCI UBEZPIECZENIOWEJ .....	14
2.3.3.	KOSZTY ZWIĄZANE Z DZIAŁALNOŚCIĄ LOKACYJNĄ .....	16
2.4.	WYNIKI ZAKŁADÓW UBEZPIECZEŃ .....	16
2.4.1.	WYNIK TECHNICZNY .....	16
2.4.2.	WYNIK Z DZIAŁALNOŚCI LOKACYJNEJ.....	18
2.4.3.	WYNIK FINANSOWY NETTO .....	19
2.5.	AKTYWA ZAKŁADÓW UBEZPIECZEŃ .....	20
2.5.1.	LOKATY ZAKŁADÓW UBEZPIECZEŃ (LOKATY Z POZYCJI B AKTYWÓW) .....	21
2.6.	PASYWA ZAKŁADÓW UBEZPIECZEŃ .....	22
2.6.1.	KAPITAŁY WŁASNE ZAKŁADÓW UBEZPIECZEŃ.....	23
2.6.2.	REZERWY TECHNICZNO-UBEZPIECZENIOWE BRUTTO.....	23
2.7.	WYPŁACALNOŚĆ ZAKŁADÓW UBEZPIECZEŃ .....	25
3.	REALIZACJA PLANÓW FINANSOWYCH W I KWARTALE 2013 R.....	28
	SPIS TABEL.....	29
	SPIS WYKRESÓW .....	30

## **1. Zmiany prawne mające wpływ na sektor ubezpieczeniowy**

Odnosząc się do najważniejszych zmian prawnych dotyczących działalności ubezpieczeniowej w okresie I kwartału 2013 r. należy wskazać w szczególności na następujące przepisy:

### **1. Nowelizacja ustawy z dnia 22 maja 2003 r. o działalności ubezpieczeniowej**

- Ustawą z dnia 30 marca 2012 r. o uchyleniu ustawy o narodowych funduszach inwestycyjnych i ich prywatyzacji oraz o zmianie niektórych innych ustaw (Dz. U. z 2012 r., poz. 596) uchylono art. 29 pkt 1 oraz art. 223e pkt 1 ustawy o działalności ubezpieczeniowej. Zmiana związana jest z uchyleniem ustawy z dnia 30 kwietnia 1993 r. o narodowych funduszach inwestycyjnych i ich prywatyzacji (Dz. U. Nr 44, poz. 202) i ma charakter porządkowy.

Zmiana weszła w życie 1 stycznia 2013 r.

- Ustawą z dnia 23 listopada 2012 r. - Prawo pocztowe (Dz. U. z 2012 r., poz. 1529) zmieniono art. 35i ust. 2. Zmiana związana jest z wejściem w życie nowej ustawy z dnia 23 listopada 2012 r. - Prawo pocztowe. Doprecyzowano, iż terminy przewidziane dla doręczenia decyzji kończącej postępowanie w przedmiocie zawiadomienia uważa się za zachowane, jeżeli przed ich upływem decyzja została nadana w placówce pocztowej operatora wyznaczonego w rozumieniu wskazanej ustawy.

Zmiana weszła w życie 1 stycznia 2013 r.

- Ustawą z dnia 14 grudnia 2012 r. o zmianie ustawy o działalności ubezpieczeniowej (Dz. U. z 2013 r. poz. 53) zmieniono art. 18a. Zgodnie z wprowadzoną zmianą zastosowanie przez zakład ubezpieczeń kryterium płci w kalkulowaniu składek ubezpieczeniowych i świadczeń nie może prowadzić do różnicowania składek ubezpieczeniowych i świadczeń poszczególnych osób.

Zmiana weszła w życie 29 stycznia 2013 r.

### **2. Nowelizacja ustawy z dnia 22 maja 2003 r. o ubezpieczeniach obowiązkowych, Ubezpieczeniowym Funduszu Gwarancyjnym i Polskim Biurze Ubezpieczycieli Komunikacyjnych (Dz.U. z 2013 r., poz. 392)**

Opublikowano tekst jednolity ustawy. Publikacja tekstu jednolitego ustawy nie zmienia jej treści merytorycznej.

## 2. Analiza danych o sektorze ubezpieczeń

### 2.1. Podmioty rynku ubezpieczeniowego

Na koniec I kwartału 2013 r. zezwolenie na prowadzenie działalności ubezpieczeniowej w Polsce posiadało 60 krajowych zakładów ubezpieczeń – 29 zakładów ubezpieczeń działu I (ubezpieczenia na życie) i 30 zakładów ubezpieczeń działu II (pozostałe ubezpieczenia osobowe i ubezpieczenia majątkowe) – oraz 1 zakład reasekuracji (**PTR S.A.**).

Wśród krajowych zakładów ubezpieczeń działalność ubezpieczeniową prowadziło 28 zakładów ubezpieczeń na życie, 30 zakładów ubezpieczeń osobowych i majątkowych oraz 1 zakład reasekuracji.

W stosunku do końca poprzedniego kwartału liczba krajowych zakładów ubezpieczeń nie uległa zmianie.

W okresie I kwartału 2013 r. 6 zakładów ubezpieczeń z państw członkowskich Unii Europejskiej i innych państw należących do Europejskiego Obszaru Gospodarczego (z czego jeden zakład ubezpieczeń usług poprzez oddział) notyfikowało zamiar prowadzenia działalności ubezpieczeniowej na terytorium Rzeczypospolitej Polskiej w ramach swobody świadczenia usług, w tym 3 zakłady ubezpieczeń działu I i 3 zakłady ubezpieczeń działu II.

Dodatkowo:

- pięć zakładów ubezpieczeń z państw członkowskich Unii Europejskiej notyfikowało zamiar rozszerzenia zakresu działalności ubezpieczeniowej prowadzonej na terytorium Rzeczypospolitej Polskiej w ramach swobody świadczenia usług,
- jeden zakład ubezpieczeń wycofał się z prowadzenia działalności ubezpieczeniowej na terytorium Rzeczypospolitej Polskiej,
- dwa zakłady ubezpieczeń, które notyfikowały zamiar wykonywania działalności ubezpieczeń na terytorium Rzeczypospolitej Polskiej przez oddział połączyły się.

Na koniec I kwartału 2013 r. łączna liczba zagranicznych zakładów ubezpieczeń z państw członkowskich Unii Europejskiej i innych państw należących do Europejskiego Obszaru Gospodarczego, które notyfikowały zamiar prowadzenia działalności na terytorium Polski w ramach swobody świadczenia usług (w inny sposób niż przez oddział) wynosiła 574, łączna liczba zakładów ubezpieczeń, które notyfikowały zamiar utworzenia oddziału, wynosiła 21. Dodatkowo, w I kwartale 2013 r. 1 zakład reasekuracji pozostawał uprawniony do wykonywania działalności ubezpieczeniowej na terytorium Rzeczypospolitej Polskiej przez oddział.

## 2.2. Przychody zakładów ubezpieczeń<sup>1</sup>

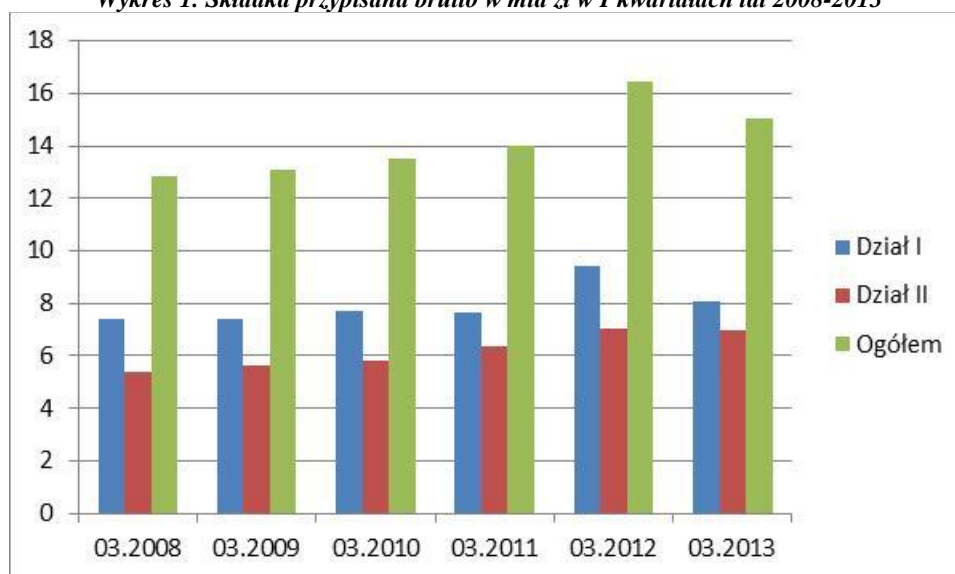
Zakłady ubezpieczeń uzyskały w okresie I kwartału 2013 r. przychody w wysokości 18,55 mld zł. W strukturze przychodów zakładów ubezpieczeń dominuje składka przypisana brutto (80,95% przychodów ogółem), przychody z lokat (8,73%) oraz niezrealizowane zyski z lokat (3,82%).

### 2.2.1. Przychody z tytułu składki przypisanej brutto

W okresie I kwartału 2013 r. składka przypisana brutto zakładów ubezpieczeń wyniosła 15,01 mld zł i była o 8,85% (1,46 mld zł) niższa, niż w analogicznym okresie poprzedniego roku.

**Składka przypisana sektora ubezpieczeń jest niższa o 1,46 mld zł niż za I kwartał 2012 r.**

Wykres 1. Składka przypisana brutto w mld zł w I kwartałach lat 2008-2013



Źródło: Sprawozdania finansowe i statystyczne zakładów ubezpieczeń

#### ■ Składka zakładów ubezpieczeń na życie (dział I)

Po I kwartale 2013 r. składka przypisana brutto zakładów ubezpieczeń na życie wyniosła 8,06 mld zł, co stanowiło spadek o 14,47% (o 1,36 mld zł) w porównaniu z I kwartałem 2012 r.

Spośród grup ubezpieczeń działu I grupy: 3 (ubezpieczenia na życie związane z ubezpieczeniowym funduszem kapitałowym), 4 (ubezpieczenia rentowe) i 5 (ubezpieczenia wypadkowe i chorobowe) zanotowały wzrost składki przypisanej brutto w porównaniu z analogicznym okresem ubiegłego roku. Największy pod względem wartości wzrost – o 0,18 mld zł, tj. o 6,49% do 2,93 mld zł zanotowano w grupie 3 (ubezpieczenia na życie związane z UFK). Natomiast bardzo duży spadek składki przypisanej brutto zarejestrowano w grupie 1 (ubezpieczenia na życie) – o 28,61% z 5,46 mld zł w analogicznym okresie do 3,90 mld zł. Wpływ na to miały głównie

<sup>1</sup> Zakłady ubezpieczeń działu I i działu II oraz zakład reasekuracji działu II, dalej zwane zakładami ubezpieczeń. Wyniki zakładu reasekuracji – PTR S.A. – uwzględnione zostały w wynikach zakładów ubezpieczeń działu II.

ograniczenia/rezygnacje ze sprzedaży krótkoterminowych ubezpieczeń na życie (tzw. polisolokat).

### Koncentracja sektora ubezpieczeń działu I

W dziale I udział 5 największych zakładów ubezpieczeń nieznacznie wzrósł do poziomu 59,81% (o ok. 0,23 p.p.) w stosunku do I kwartału 2012 r. Duże zmiany zaszły na liście największych zakładów ubezpieczeń działu I. Szczególną uwagę należy zwrócić na wyniki następujących spółek:

- **PZU ŻYCIE SA** – wzrost udziału w rynku w ciągu roku o 3,92 p.p.,
- **TU na ŻYCIE EUROPA S.A.** – zakład zwiększył udział w rynku o 3,34 p.p. w stosunku rocznym i awansował na 2. pozycję z 7. miejsca,
- **AVIVA TUnŻ S.A.** - wzrost udziału w rynku o 0,97 p.p. w stosunku rocznym i awans na 4. miejsce z pozycji 8.,
- **TUnŻ WARTA S.A.** – zmniejszenie udziału w rynku o 0,92 p.p. w stosunku rocznym i spadek na 5. pozycję.

**Udział w rynku 5 największych zakładów Działu I osiągnął poziom 59,81% składki przypisanej brutto**

*Tabela 1. Zakłady ubezpieczeń działu I o największych udziałach w rynku (mierzonych wielkością składki przypisanej brutto) w I kwartale 2012 r. i w I kwartale 2013 r.*

Lp.	Zakład ubezpieczeń	I kw. 2012	Zakład ubezpieczeń	I kw. 2013
1	PZU ŻYCIE SA	30,04%	PZU ŻYCIE SA	33,96%
2	ALLIANZ ŻYCIE POLSKA S.A.	9,65%	TU na Życie EUROPA S.A.	8,07%
3	OPEN LIFE TU ŻYCIE S.A.	7,34%	OPEN LIFE TU ŻYCIE S.A.	6,79%
4	TUnŻ WARTA S.A.	6,35%	AVIVA TUnŻ S.A.	5,57%
5	ING TUnŻ S.A.	6,21%	TUnŻ WARTA S.A.	5,43%
<b>Razem</b>		<b>59,58%</b>	<b>Razem</b>	<b>59,81%</b>

*Źródło: Sprawozdania finansowe i statystyczne zakładów ubezpieczeń*

### Struktura ubezpieczeń bezpośrednich działu I

W strukturze ubezpieczeń bezpośrednich działu I w I kwartale 2013 r. dominowały ubezpieczenia na życie (grupa 1) stanowiące 48,39% składki przypisanej brutto. Należy zaznaczyć, iż 7,73% składki przypisanej brutto w grupie 1 stanowi składka przypisana brutto z ubezpieczeniowych produktów strukturyzowanych<sup>2</sup> (0,30 mld zł). Ubezpieczenia na życie związane z UFK (grupa 3) stanowiły 36,42% łącznej składki, przy czym część składki przypisanej w tej grupie pochodzi z UFK lokujących środki finansowe w instrumenty strukturyzowane lub instrumenty pochodne w związku z oferowaniem ubezpieczeniowych produktów strukturyzowanych<sup>3</sup>. Kolejną pozycję zajmowały uzupełniające ubezpieczenia wypadkowe i chorobowe (grupa 5) stanowiące 14,53% składki. Udział ubezpieczeń posagowych (grupa 2) i rentowych (grupa 4) był nieznaczny i wynosił odpowiednio: 0,35% i 0,31% składki przypisanej brutto działu I z ubezpieczeń bezpośrednich.

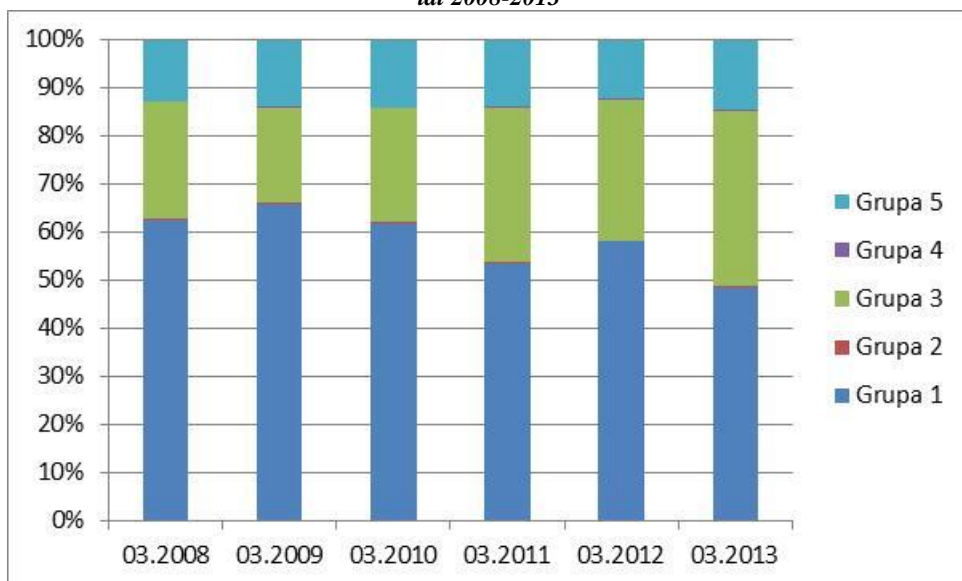
**W strukturze ubezpieczeń działu I przeważały ubezpieczenia na życie (grupa 1) stanowiące 48,39% składki działu**

<sup>2</sup> Ubezpieczeniowe produkty strukturyzowane stanowią najczęściej połączenie ubezpieczenia na życie i dożycie lub ubezpieczenia na życie z ubezpieczeniowym funduszem kapitałowym. Są to produkty z gwarancją ochrony kapitału, w których zyski zależą od inwestycji w instrumenty pochodne.

<sup>3</sup> Udział UFK, które lokują środki finansowe w instrumenty strukturyzowane lub instrumenty pochodne w związku z oferowaniem ubezpieczeń strukturyzowanych w łącznej kwocie aktywów UFK według stanu na dzień 31 marca 2013 r. wyniósł 9,90% (4,28 mld zł) i wzrósł o 2,44 p.p. w porównaniu ze stanem na 31 marca 2012 r.



**Wykres 2. Struktura składki przypisanej brutto z ubezpieczeń bezpośrednich działu I w I kwartałach lat 2008-2013**



Źródło: Sprawozdania finansowe i statystyczne zakładów ubezpieczeń

W strukturze ubezpieczeń bezpośrednich działu I wg grup ubezpieczeń nastąpiły istotne zmiany. Analizując zmiany w strukturze składki przypisanej brutto w I kwartale 2013 r. w stosunku do analogicznego okresu ubiegłego roku można zauważyć spadek udziału ubezpieczeń na życie z grupy 1 o 9,58 p.p., przy wzroście udziału w rynku pozostałych grup ubezpieczeń, szczególnie ubezpieczeń na życie związanych z ubezpieczeniowym funduszem kapitałowym (grupa 3) o 7,17 p.p.

#### ■ Składka zakładów ubezpieczeń pozostałych osobowych i majątkowych (dział II)

W okresie I kwartału 2013 r. składka przypisana brutto zakładów ubezpieczeń osobowych i majątkowych wyniosła 6,95 mld zł, co stanowiło spadek o 1,32% (o 0,09 mld zł) w porównaniu z I kwartałem 2012 r.

Największy wzrost składki przypisanej brutto w dziale II w stosunku do analogicznego okresu 2012 r. odnotowano w następujących grupach ubezpieczeń:

- w grupie 8 (ubezpieczenia szkód spowodowanych żywiołami) składka wzrosła o 0,06 mld zł (5,65%) i wynosi 1,12 mld zł,
- w grupie 13 (OC ogólnej) w stosunku do roku poprzedniego o 7,43% (do 0,67 mld zł),
- w grupie 16 (ubezpieczenia różnych ryzyk finansowych) nastąpił wzrost o 0,03 mld zł (18,92%) do wartości 0,20 mld, zł.

Największy spadek przypisu składki brutto dziale II w stosunku do analogicznego okresu 2012 r. odnotowano natomiast w:

- grupie 3 (auto-casco) zebrano 1,36 mld zł składki, mniej o 0,11 mld zł (7,71%) niż w analogicznym okresie ubiegłego roku,

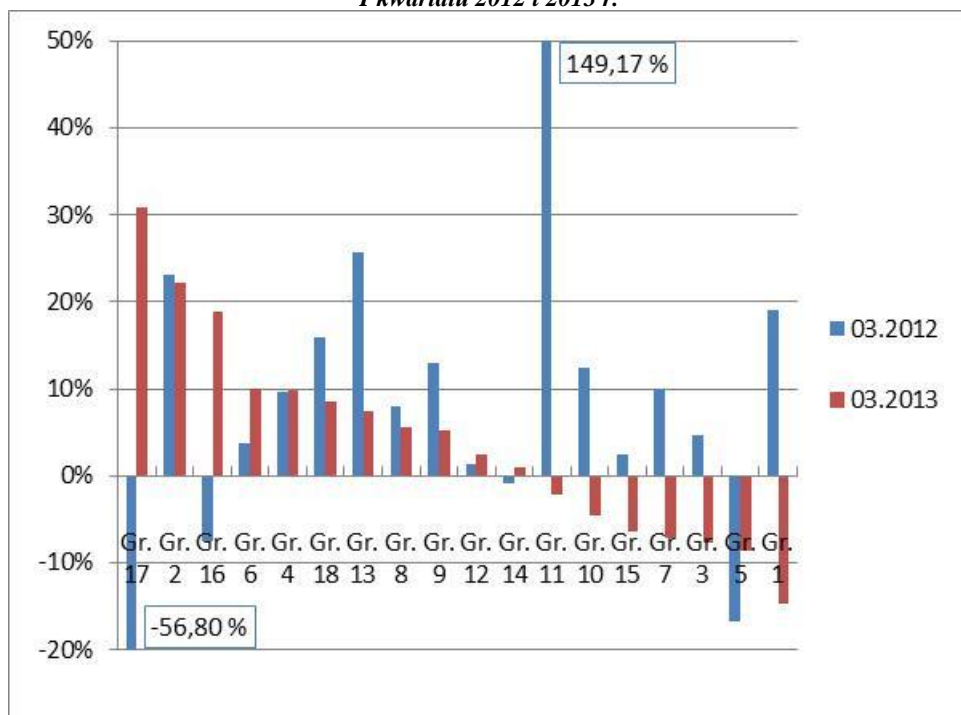
**Wysokość składki w dziale II jest mniejsza o 1,32% w stosunku do I kwartału 2012**

- grupie 10 (OC komunikacyjna) składka przypisana brutto wynosi 2,12 mld zł i jest niższa w stosunku do roku poprzedniego o 0,10 mld zł (4,49%).

W wartościach względnych (w %) największe wzrosty zanotowano: w grupie 17 (ubezpieczenia ochrony prawnej) o 30,88%, w grupie 2 (ubezpieczenia choroby) o 22,28% oraz w grupie 16 (ubezpieczenia ryzyk finansowych) o 18,92%.

Spadek składki przypisanej brutto w porównaniu z analogicznym okresem roku poprzedniego miał natomiast miejsce w przypadku 7 grup ubezpieczeń, z czego największy w grupie 1 (ubezpieczenia wypadku) o 14,80% (do 0,26 mld zł).

**Wykres 3. Zmiana składki przypisanej brutto w poszczególnych grupach działu II w okresie I kwartału 2012 i 2013 r.**



*Źródło: Sprawozdania finansowe i statystyczne zakładów ubezpieczeń*

### Koncentracja sektora ubezpieczeń działu II

W okresie I kwartału 2013 r. w dziale II zaobserwowano wzrost udziału 5 największych zakładów ubezpieczeń w rynku o 3 p.p. w porównaniu z poprzednim rokiem, co związane jest głównie z przejęciem przez **TUIR WARTA S.A.** zakładu ubezpieczeń **HDI ASEKURACJA TU S.A.** Zmiana ta wpłynęła również na kolejność 5 największych zakładów ubezpieczeń. Udział w rynku **TUIR WARTA S.A.** zwiększył się w ciągu roku o 4,14% i zakład awansował z pozycji 3. na 2., na której w zeszłym roku była **STU ERGO HESTIA S.A.** (obecnie 3. lokata).

**W dziale II nastąpił nieznaczny wzrost udziału w rynku 5 największych zakładów ubezpieczeń**

**Tabela 2. Zakłady ubezpieczeń działu II o największych udziałach w rynku (mierzonych wielkością składki przypisanej brutto) w okresie I kwartału 2012 r. i 2013 r.**

Lp.	Zakład ubezpieczeń	I kw. 2012	Zakład ubezpieczeń	I kw. 2013
1	PZU SA	34,65%	PZU SA	33,37%
2	STU ERGO HESTIA SA	9,39%	TUIR WARTA S.A.	13,36%
3	TUIR WARTA S.A.	9,21%	STU ERGO HESTIA SA	9,62%
4	TU ALLIANZ POLSKA S.A.	6,53%	TU ALLIANZ POLSKA S.A.	6,55%
5	UNIQA TU S.A	4,85%	UNIQA TU S.A.	4,74%
<b>Razem</b>		<b>64,64%</b>	<b>Razem</b>	<b>67,64%</b>

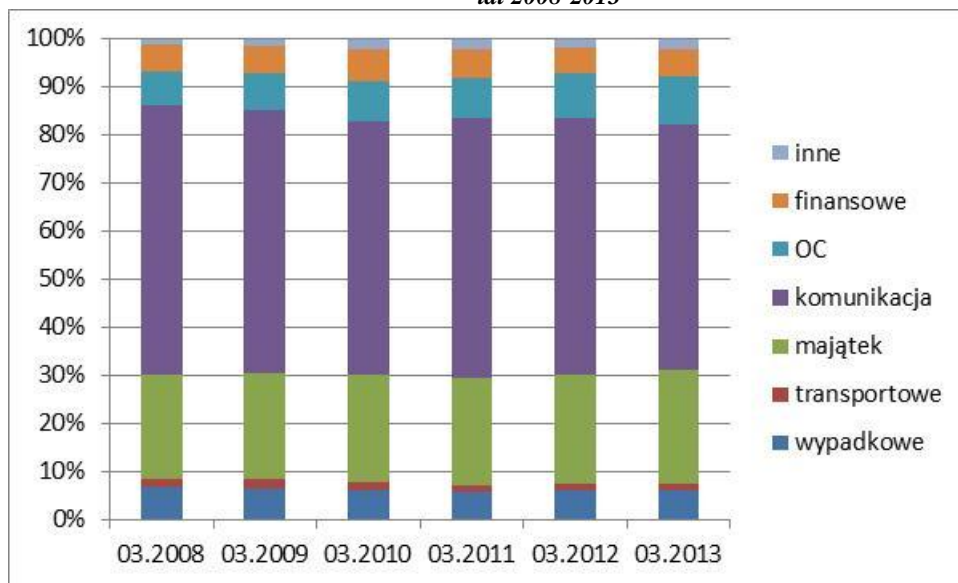
Źródło: Sprawozdania finansowe i statystyczne zakładów ubezpieczeń

### Struktura ubezpieczeń bezpośrednich działu II

W strukturze pozostałych ubezpieczeń osobowych i majątkowych w okresie I kwartału 2013 r. dominowały ubezpieczenia komunikacyjne (grupa 3 i 10) stanowiące łącznie 50,83% składki przypisanej brutto działu II z działalności bezpośredniej, przy czym udział ubezpieczeń OC posiadaczy pojazdów mechanicznych wynosił 30,97%, natomiast ubezpieczeń auto-casco 19,86%. Drugą pozycję zajmowały ubezpieczenia majątkowe (grupa 8 i 9), które stanowiły łącznie 23,84% składki. Na kolejnych miejscach znajdowały się pozostałe ubezpieczenia odpowiedzialności cywilnej (grupy 11-13) o udziale 10,13%, ubezpieczenia wypadkowe i chorobowe (grupa 1 i 2) o udziale 5,94% oraz ubezpieczenia finansowe (grupa 14-16) o udziale 5,77%.

**W strukturze ubezpieczeń bezpośrednich działu II dominują ubezpieczenia komunikacyjne stanowiące łącznie 50,83% składki działu**

**Wykres 4. Struktura składki przypisanej brutto z ubezpieczeń bezpośrednich działu II w I kwartałach lat 2008-2013**



Źródło: Sprawozdania finansowe i statystyczne zakładów ubezpieczeń

Porównując strukturę rynku ubezpieczeń bezpośrednich działu II po I kwartale 2013 r. z analogicznym okresem 2012 r. zauważamy, że największy spadek udziału, o 1,49 p.p., zanotowały ubezpieczenia grupy 3 (auto-casco), a następnie grupy 10 (OC komunikacyjna) o 1,20 p.p. Natomiast największy wzrost dotyczył ubezpieczeń grupy 8 (ubezpieczenia szkód spowodowanych żywiołami), których udział zmniejszył się o 1 p.p.

### 2.2.2. Przychody z działalności lokacyjnej

Przychody z działalności lokacyjnej, z lokat na ryzyko zakładu ubezpieczeń oraz na ryzyko ubezpieczających, w okresie I kwartału 2013 r. wyniosły 2,33 mld zł, co stanowiło spadek o 38,92% (tj. o 1,48 mld zł) w porównaniu z analogicznym okresem roku ubiegłego. Związane jest to przede wszystkim

**Spadek przychodów z działalności lokacyjnej sektora ubezpieczeń - o 38,92%**

ze spadkiem przychodów z lokat w dziale I, w szczególności niezrealizowanych zysków z lokat, które spadły o 68,87% z 1,97 mld zł do 0,61 mld zł. W dziale II przychody z działalności lokacyjnej w porównaniu z I kwartałem 2012 r. spadły o 11,34% do poziomu 0,68 mld zł.

W strukturze przychodów z działalności lokacyjnej zakładów ubezpieczeń ogółem dominują przychody z dłużnych papierów wartościowych oraz innych papierów wartościowych o stałej kwocie dochodu (35,72%), niezrealizowanych zysków z lokat (30,44%), wyniku dodatniego z realizacji lokat (20,73%) oraz z lokat terminowych w instytucjach kredytowych (7,76%).

Zauważalne są różnice pomiędzy strukturami przychodów z lokat w poszczególnych działach ubezpieczeń. W dziale I 37,15% stanowią przychody z niezrealizowanych zysków z lokat – głównie z lokat ubezpieczeń na życie gdzie ryzyko inwestycyjne ponosi ubezpieczający, a 30,92% przychodów pochodzi z dłużnych papierów wartościowych oraz innych papierów wartościowych o stałej kwocie dochodu. Przychody z działalności lokacyjnej zakładów ubezpieczeń działu II w 47,37% pochodziły z dłużnych papierów wartościowych oraz innych papierów wartościowych o stałej kwocie dochodu. Wynik dodatni z realizacji lokat stanowił 25,63% przychodów z lokat, natomiast niezrealizowane zyski z lokat 14,12%.

**Tabela 3. Zestawienie przychodów z działalności lokacyjnej zakładów ubezpieczeń (w mln zł)**

Wyszczególnienie	Dział I				Dział II			
	03.2012	03.2013	Zmiana w %	Zmiana	03.2012	03.2013	Zmiana w %	Zmiana
<b>Razem</b>	<b>3 047,77</b>	<b>1 650,33</b>	<b>-45,85%</b>	<b>-1 397,44</b>	<b>765,34</b>	<b>678,58</b>	<b>-11,34%</b>	<b>-86,76</b>
<b>I. Przychody z lokat</b>	<b>1 078,12</b>	<b>1 037,22</b>	<b>-3,79%</b>	<b>-40,90</b>	<b>640,31</b>	<b>582,77</b>	<b>-8,99%</b>	<b>-57,54</b>
1. Przychody z lokat w nieruchomości	0,43	0,47	10,89%	0,05	3,62	3,35	-7,42%	-0,27
2. Przychody z lokat w jednostkach podporządkowanych	10,37	-0,23	-102,20%	-10,59	11,40	1,96	-82,80%	-9,44
2.1. z udziałów i akcji	10,11	-1,05	-110,43%	-11,16	9,75	0,00	-100,00%	-9,75
2.2. z pożyczek i dłużnych papierów wartościowych	0,26	0,83	217,81%	0,57	1,66	1,96	18,51%	0,31
2.3. z pozostałych lokat	0,00	0,00	-	0,00	0,00	0,00	-	0,00
3. Przychody z innych lokat finansowych	692,06	726,89	5,03%	34,83	399,09	393,08	-1,51%	-6,01
3.1. z udziałów, akcji, innych papierów wartościowych o zmiennej kwocie dochodu oraz jednostek uczestnictwa i certyfikatów inwestycyjnych w funduszach inwestycyjnych	19,21	52,94	175,67%	33,74	2,32	3,62	56,43%	1,31
3.2. z dłużnych papierów wartościowych oraz innych papierów wartościowych o stałej kwocie dochodu	513,91	510,35	-0,69%	-3,56	335,95	321,43	-4,32%	-14,52
3.3. z lokat terminowych w instytucjach kredytowych	137,63	141,25	2,63%	3,62	34,18	39,39	15,25%	5,21
3.4. z pozostałych lokat	21,31	22,35	4,86%	1,04	26,65	28,65	7,47%	1,99
4. Wynik dodatni z rewaloryzacji lokat	0,72	1,20	65,47%	0,47	1,43	10,44	631,72%	9,02
5. Wynik dodatni z realizacji lokat	374,55	308,89	-17,53%	-65,66	224,76	173,93	-22,62%	-50,83

Wyszczególnienie	Dział I				Dział II			
	03.2012	03.2013	Zmiana w %	Zmiana	03.2012	03.2013	Zmiana w %	Zmiana
<b>II. Niezrealizowane zyski z lokat</b>	1 969,65	613,11	-68,87%	-1 356,54	125,03	95,81	-23,37%	-29,22

*Źródło: Sprawozdania finansowe i statystyczne zakładów ubezpieczeń*

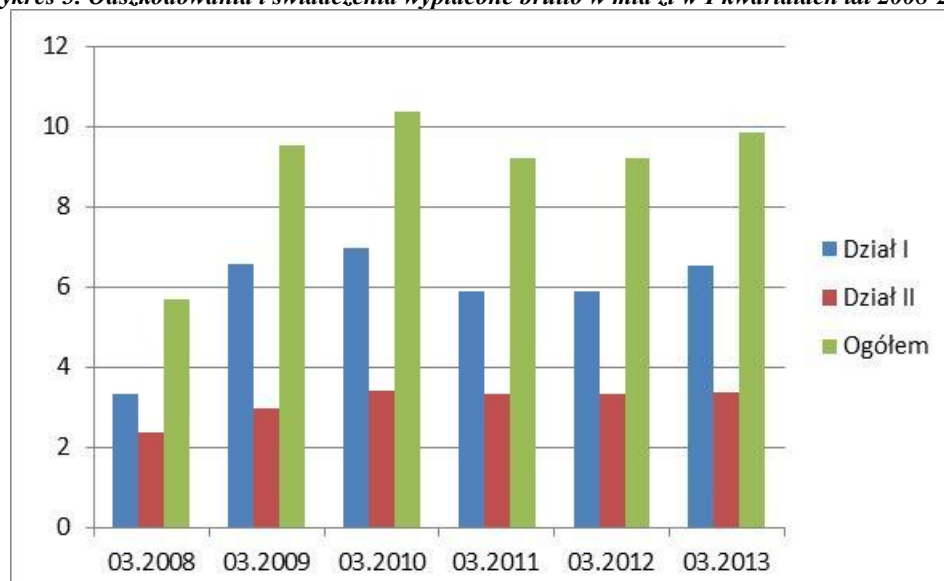
### 2.3. Koszty zakładów ubezpieczeń

Łączne koszty zakładów ubezpieczeń w okresie I kwartału 2013 r. były równe 17,18 mld zł. W strukturze kosztów zakładów ubezpieczeń dominują odszkodowania i świadczenia wypłacone brutto (57,48% łącznych kosztów) oraz koszty akwizycji i koszty administracji (19,37% kosztów).

#### 2.3.1. Odszkodowania i świadczenia wypłacone

Główną pozycję kosztów zakładów ubezpieczeń stanowiły koszty związane z wypłatą odszkodowań i świadczeń wynikających z umów ubezpieczenia. W okresie I kwartału 2013 r. zakłady ubezpieczeń wypłaciły w ujęciu brutto 9,87 mld zł odszkodowań i świadczeń wraz z kosztami likwidacji szkód i windykacji regresów. W porównaniu z analogicznym okresem roku 2012 wartość ta wzrosła o 0,67 mld zł, czyli o 7,25%.

*Wykres 5. Odszkodowania i świadczenia wypłacone brutto w mld zł w I kwartałach lat 2008-2013*



*Źródło: Sprawozdania finansowe i statystyczne zakładów ubezpieczeń*

#### ■ Odszkodowania i świadczenia wypłacone zakładów ubezpieczeń na życie

W dziale I w ciągu I kwartału 2013 r. wypłacone zostały odszkodowania i świadczenia brutto w wysokości 6,52 mld zł (66,00% łącznych świadczeń brutto sektora ubezpieczeń), czyli o 0,63 mld zł (o 10,76%) więcej, niż w poprzednim roku. Na wzrost tej wartości wpływ miały przede wszystkim wyższe wypłaty świadczeń w ramach grupy 3 (wzrost o 0,45 mld zł, tj. 30,80%) oraz grupy 1 (wzrost o 0,19 mld zł, tj. 4,79%).

**Wartość wypłaconych świadczeń w dziale I wzrosła o 10,76%**

## ■ Odszkodowania i świadczenia wypłacone zakładów ubezpieczeń pozostałych osobowych i majątkowych

W dziale II odszkodowania i świadczenia wypłacone brutto w okresie I kwartału 2013 r. wyniosły 3,36 mld zł i w porównaniu z analogicznym okresem roku 2012 wzrosły o 1,03%, czyli o 0,03 mld zł.

Na wzrost odszkodowań i świadczeń w dziale II największy wpływ miały odszkodowania i świadczenia wypłacone w związku z ubezpieczeniami grupy 8 (ubezpieczenia szkód spowodowanych żywiołami) – wzrost o 0,06 mld zł, tj. o 21,96% oraz grupy 15 (gwarancje) – wzrost o 0,06 mld zł, tj. o 187,00% wynikający z upadłości firm oraz pogorszenia sytuacji finansowej firm. Z kolei największe spadki wypłat zanotowano w grupie 3 (auto-casco) – o 0,03 mld zł, tj. o 2,93% oraz w grupie 9 (ubezpieczenia pozostałych szkód rzeczowych) – o 0,03 mld zł, tj. o 18,68%.

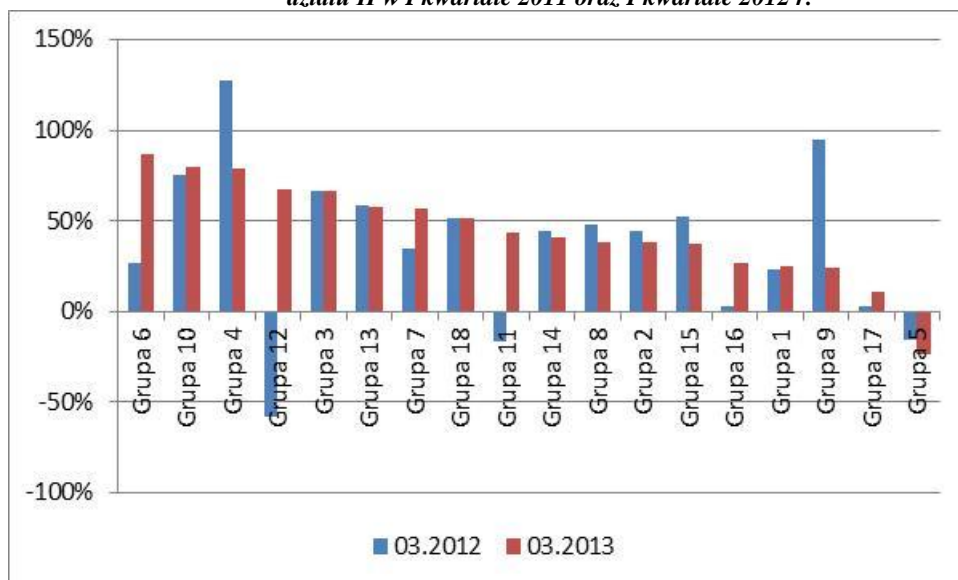
**Wartość wypłaconych odszkodowań i świadczeń w dziale II wzrosła o 1,03%**

## Wskaźnik szkodowości na udziale własnym

Wskaźnik szkodowości na udziale własnym wskazuje, jaką część składki zarobionej zakład ubezpieczeń przeznaczają na wypłatę odszkodowań i świadczeń powiększonych o zmianę stanu rezerw na niewypłacone odszkodowania i świadczenia. Wskaźnik szkodowości na udziale własnym działu II w okresie I kwartału 2013 r. spadł w porównaniu z analogicznym okresem poprzedniego roku z 62,85% do 59,43%, tj. o 3,42 p.p. Oznacza to, iż zakłady ubezpieczeń tego działu przeznaczyły na wypłatę odszkodowań i świadczeń powiększonych o zmianę stanu rezerw na niewypłacone odszkodowania i świadczenia 59,43% składki zarobionej na udziale własnym. Kształtowanie się wskaźnika szkodowości w poszczególnych grupach ubezpieczeń przedstawia poniższy wykres.

**Zakłady ubezpieczeń działu II na wypłatę odszkodowań i świadczeń przeznaczyły prawie 59,43% składki zarobionej**

**Wykres 6. Kształtowanie się wskaźnika szkodowości na udziale własnym w poszczególnych grupach działu II w I kwartale 2011 oraz I kwartale 2012 r.**



Źródło: Sprawozdania finansowe i statystyczne zakładów ubezpieczeń

### 2.3.2. Koszty działalności ubezpieczeniowej

Znaczącą pozycję wśród wydatków zakładów ubezpieczeń zajmują koszty działalności ubezpieczeniowej, które obejmują koszty akwizycji, koszty administracyjne oraz prowizje reasekuracyjne i udziały w zyskach reasekuratorów.

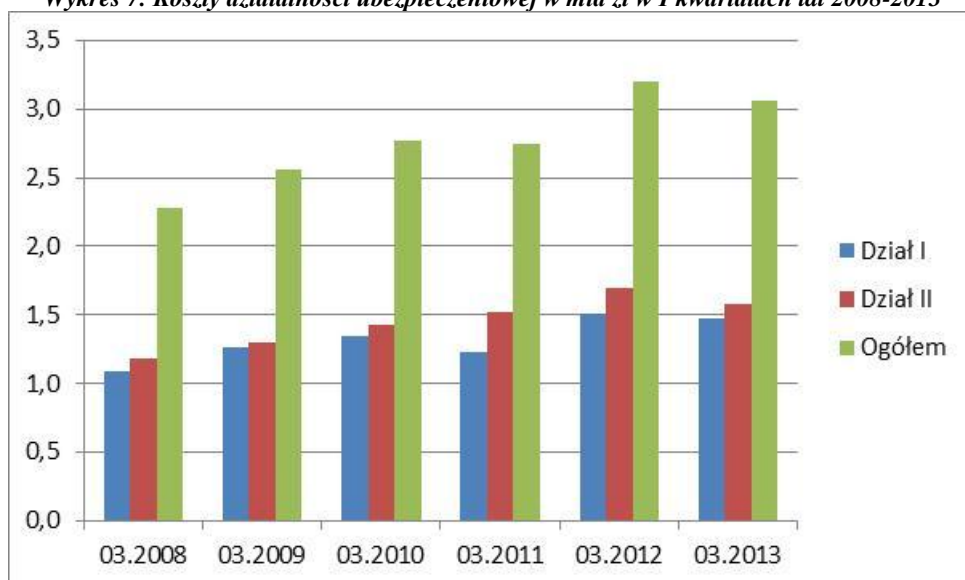
W okresie I kwartału 2013 r. koszty działalności ubezpieczeniowej, po uwzględnieniu otrzymanych prowizji reasekuracyjnych, osiągnęły wartość 3,06 mld zł, co stanowiło spadek o 4,61%, tj. o 0,15 mld zł w porównaniu z I kwartałem 2012 r. Zakłady ubezpieczeń poniosły na swoją działalność koszty w wysokości blisko 22,91 zł z każdych 100 zł składki zarobionej na udziale własnym (około 21,84 zł w analogicznym okresie 2012 roku), przy czym w ubezpieczeniach na życie koszty wyniosły około 18,69 zł (około 16,24 zł w I kwartale 2012 roku), natomiast w ubezpieczeniach pozostałych osobowych i majątkowych około 29,05 zł (około 31,52 zł w I kwartale 2012 roku).

Łącznie koszty administracyjne i akwizycji wyniosły w I kwartale 2013 r. 3,33 mld zł i spadły w porównaniu z I kwartałem 2012 r. o 1,50% tj. o 0,05 mld zł.

**Koszty działalności ubezpieczeniowej spadły o 4,61%**

**Zakłady ubezpieczeń poniosły na swoją działalność koszty w wysokości blisko 22,9 zł z każdych 100 zł składki**

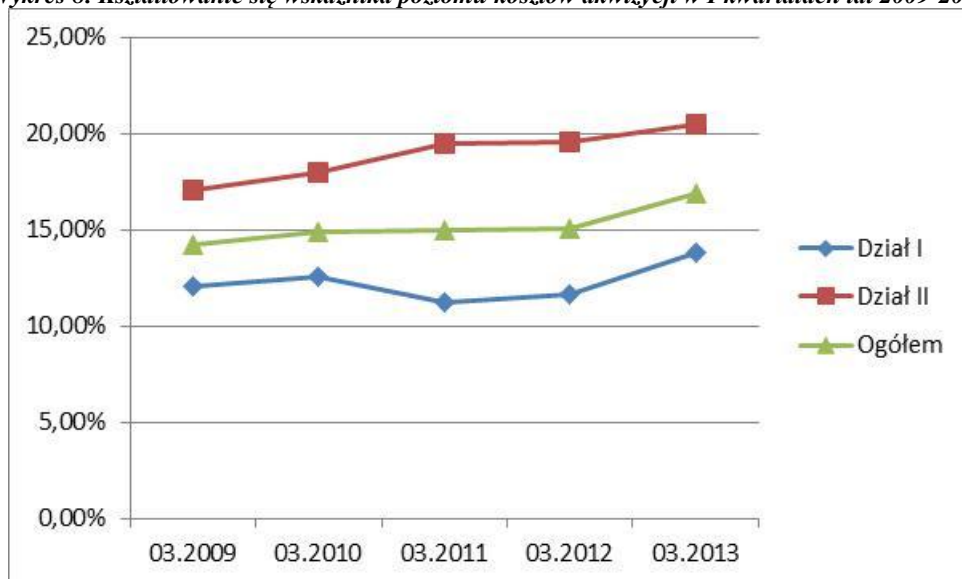
Wykres 7. Koszty działalności ubezpieczeniowej w mld zł w I kwartałach lat 2008-2013



Źródło: Sprawozdania finansowe i statystyczne zakładów ubezpieczeń

**Koszty akwizycji** obejmują m.in. wszelkie koszty związane z zawieraniem i odnawianiem umów ubezpieczenia (np. prowizje agencyjne, koszty badań lekarskich, koszty ekspertyz). Obejmują również płacone cedentom prowizje reasekuracyjne i udziały w zyskach. W trakcie I kwartału 2013 r. koszty akwizycji w zakładach ubezpieczeń ogółem osiągnęły kwotę 2,54 mld zł i były wyższe o 2,35% (tj. o 0,06 mld zł) w stosunku do I kwartału 2012 r. Koszty akwizycji łącznie stanowiły 16,90% składki przypisanej brutto sektora ubezpieczeń, co oznacza wzrost o 1,85 p.p. w stosunku do analogicznego okresu ubiegłego roku. Koszty akwizycji w dziale I wyniosły 1,11 mld zł (wzrost o 1,28% w stosunku do I kwartału 2012) i stanowiły 13,79% składki przypisanej brutto działu I (wzrost o 2,14 p.p.). W dziale II koszty te wyniosły 1,43 mld zł (wzrost o 3,21%) i stanowiły 20,52% składki przypisanej brutto działu II (wzrost o 0,90 p.p.).

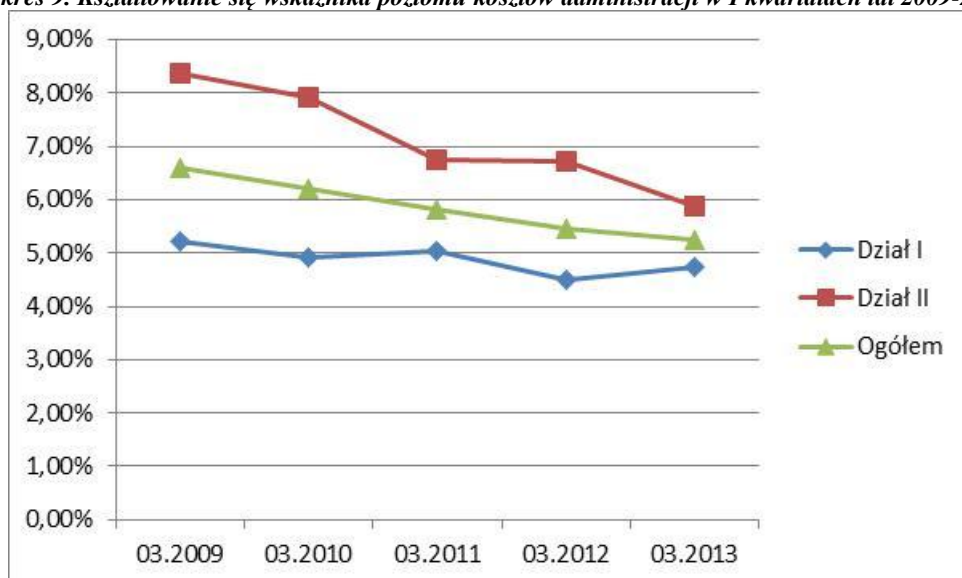
Wykres 8. Kształtowanie się wskaźnika poziomu kosztów akwizycji w I kwartałach lat 2009-2013



Źródło: Sprawozdania finansowe i statystyczne zakładów ubezpieczeń

**Koszty administracyjne** obejmują koszty zarządu i administracji oraz ogólne koszty dotyczące działalności ubezpieczeniowej, takie jak: koszty utrzymania biur, koszty usług obcych, wynagrodzenia, koszty zużycia energii itp. Koszty administracyjne sektora ubezpieczeń w okresie I kwartału 2013 r. wyniosły 0,79 mld zł (spadek o 12,13% w porównaniu z analogicznym okresem poprzedniego roku), w tym 0,38 mld zł w dziale I oraz 0,41 mld zł w dziale II. Koszty te ogółem stanowiły 5,26% składki przypisanej brutto sektora ubezpieczeń (5,46% w I kwartale 2012 r.). Udział kosztów administracyjnych w składce przypisanej brutto w dziale I wynosi 4,73% (4,50% w I kwartale 2012 r.), a w dziale II wynosi 5,87% (6,73% w I kwartale 2012 r.).

Wykres 9. Kształtowanie się wskaźnika poziomu kosztów administracji w I kwartałach lat 2009-2013



Źródło: Sprawozdania finansowe i statystyczne zakładów ubezpieczeń



### 2.3.3. Koszty związane z działalnością lokacyjną

Koszty związane z działalnością lokacyjną wszystkich zakładów ubezpieczeń po I kwartale 2013 r. wyniosły 1,53 mld zł, co stanowiło wzrost o 104,78% w porównaniu z analogicznym okresem 2012 r., kiedy to osiągnęły wartość 0,75 mld zł.

**Znaczny wzrost kosztów działalności lokacyjnej - o 105%**

Wzrost poziomu kosztów miał miejsce głównie w dziale I, gdzie koszty te osiągnęły 1,34 mld zł (wzrost z poziomu 0,57 mld zł po I kwartale 2012 r.), z czego 1,05 mld zł stanowiły niezrealizowane straty na lokatach (wzrost o 0,62 mld zł) przede wszystkim w ubezpieczeniach z grupy 3 i 1. W dziale II koszty działalności lokacyjnej wyniosły 0,19 mld zł (wzrost o 0,01 mld zł).

- W strukturze kosztów związanych z działalnością lokacyjną ogółem dominują niezrealizowane straty na lokatach, które stanowiły 73,38% kosztów oraz wynik ujemny z realizacji lokat, który stanowił 22,24%.
- Rozpatrując z kolei strukturę kosztów związanych z działalnością lokacyjną ogółem wg rodzajów lokat (jedynie z pozycji B aktywów) należy zauważyć, że w kosztach tych dominują koszty wynikające z instrumentów pochodnych (50,26%) oraz z akcji i udziałów (20,33%).

*Tabela 4. Zestawienie kosztów związanych z działalnością lokacyjną zakładów ubezpieczeń (w mln zł)*

Wyszczególnienie	Dział I				Dział II			
	03.2012	03.2013	Zmiana w %	Zmiana	03.2012	03.2013	Zmiana w %	Zmiana
<b>Razem</b>	<b>570,39</b>	<b>1 339,35</b>	<b>134,81%</b>	<b>768,95</b>	<b>176,39</b>	<b>189,95</b>	<b>7,69%</b>	<b>13,56</b>
<b>I. Koszty działalności lokacyjnej</b>	<b>145,59</b>	<b>294,76</b>	<b>102,45%</b>	<b>149,16</b>	<b>85,42</b>	<b>112,34</b>	<b>31,51%</b>	<b>26,92</b>
1. Koszty utrzymania nieruchomości	1,04	1,52	46,43%	0,48	2,72	4,66	71,67%	1,95
2. Pozostałe koszty działalności lokacyjnej	25,28	30,26	19,69%	4,98	17,30	15,76	-8,92%	-1,54
3. Wynik ujemny z rewaloryzacji lokat	7,46	2,94	-60,56%	-4,52	0,17	11,86	7015,54%	11,70
4. Wynik ujemny z realizacji lokat	111,82	260,04	132,55%	148,22	65,24	80,06	22,71%	14,82
<b>II. Niezrealizowane straty na lokatach</b>	<b>424,80</b>	<b>1 044,59</b>	<b>145,90%</b>	<b>619,79</b>	<b>90,97</b>	<b>77,61</b>	<b>-14,68%</b>	<b>-13,36</b>

Źródło: Sprawozdania finansowe i statystyczne zakładów ubezpieczeń

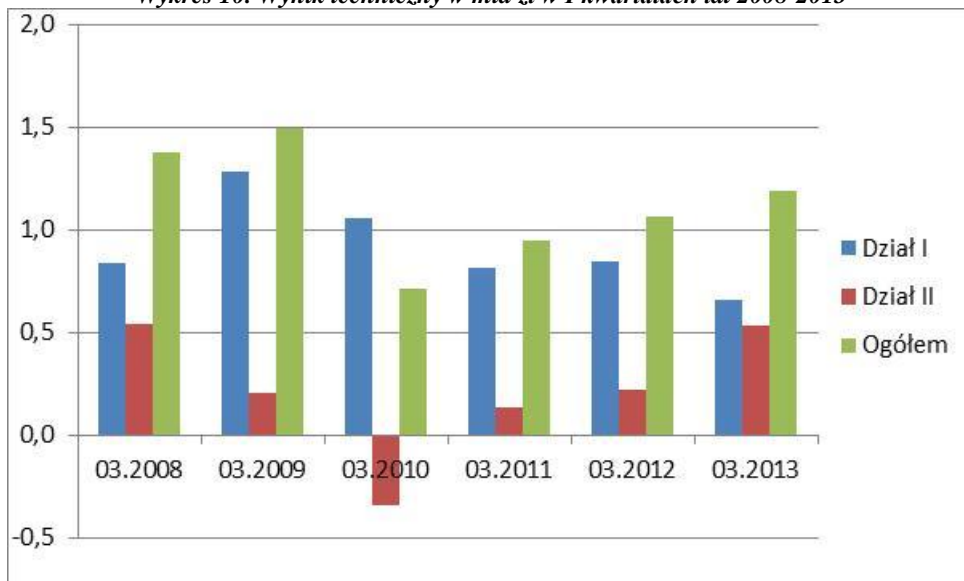
## 2.4. Wyniki zakładów ubezpieczeń

### 2.4.1. Wynik techniczny

W okresie I kwartału 2013 r. zakłady ubezpieczeń odnotowały zysk techniczny na poziomie 1,19 mld zł (wzrost o 12,40%, tj. o 0,13 mld zł w stosunku do I kwartału 2012 r.). W okresie tym w dziale ubezpieczeń na życie zysk techniczny wyniósł 0,66 mld zł (spadek o 21,70%, tj. o 0,18 mld zł w stosunku do I kwartału 2012 r.), a w dziale ubezpieczeń pozostałych osobowych i majątkowych zysk wyniósł 0,53 mld zł (wzrost o 145,18%, tj. o 0,31 mld zł w stosunku do I kwartału 2012 r.).

**Zysk techniczny sektora ubezpieczeń był o 12,4 % wyższy niż rok wcześniej**

Wykres 10. Wynik techniczny w mld zł w I kwartałach lat 2008-2013



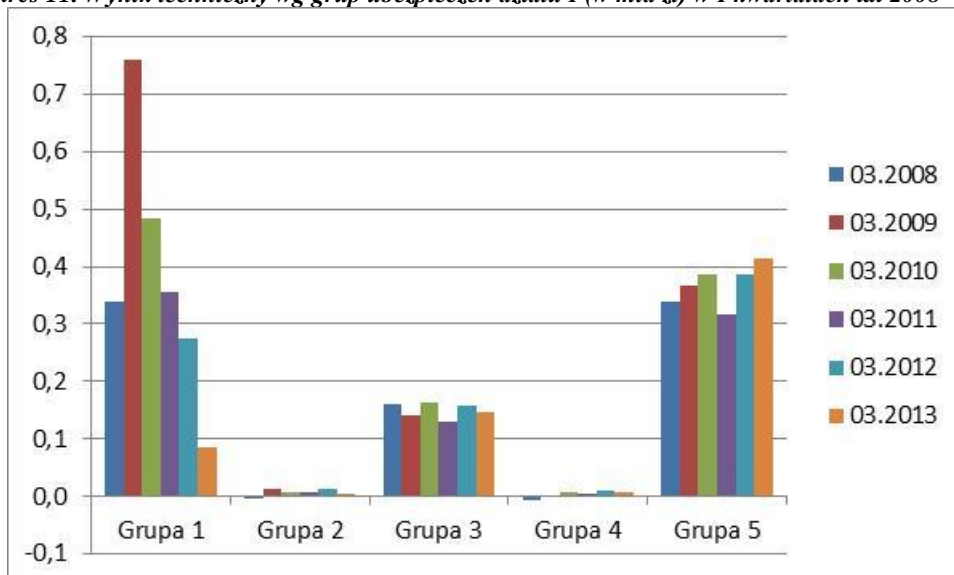
Źródło: Sprawozdania finansowe i statystyczne zakładów ubezpieczeń

#### ■ Wynik techniczny zakładów ubezpieczeń na życie

W I kwartale 2013 r. nastąpił spadek zysku technicznego w dziale I o 21,70% w stosunku do analogicznego okresu roku ubiegłego, jednak zysk techniczny został wypracowany we wszystkich grupach ubezpieczeń na życie. Z punktu widzenia wyników w poszczególnych grupach, o pogorszeniu wyniku technicznego w dziale I zdecydował przede wszystkim spadek zysku w ubezpieczeniach grupy 1 (ubezpieczenia na życie) – o 69,01% (z 0,28 mld zł do 0,09 mld zł). Wzrost zysku technicznego w porównaniu z I kwartałem 2012 r. odnotowano jedynie w grupie 5 (ubezpieczenia wypadkowe i chorobowe) o 7,29% (z 0,39 mld zł do 0,42 mld zł).

**W dziale I nastąpił spadek wyniku technicznego w porównaniu z I kwartałem 2012 r.**

Wykres 11. Wynik techniczny wg grup ubezpieczeń działu I (w mld zł) w I kwartałach lat 2008 - 2013



Źródło: Sprawozdania finansowe i statystyczne zakładów ubezpieczeń

## ■ Wynik techniczny zakładów ubezpieczeń pozostałych osobowych i majątkowych

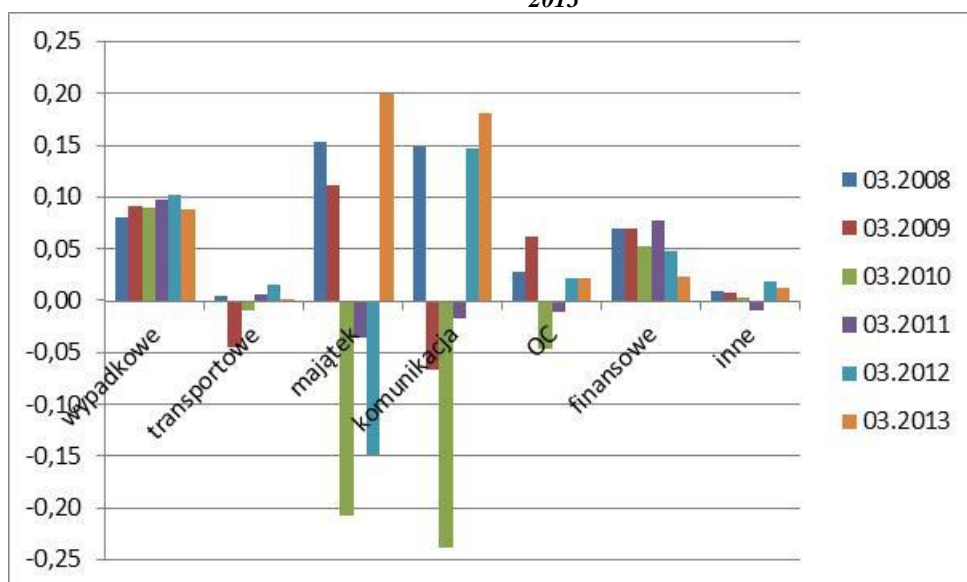
Do najbardziej rentownych grup ubezpieczeń działu II należały ubezpieczenia grupy 9, grupy 3 oraz grupy 1. Największa zmiana (o 0,29 mld zł) nastąpiła w grupie 9 (ubezpieczenia pozostałych szkód rzeczowych), w której w I kwartale 2012 r. odnotowano stratę techniczną w wysokości 0,16 mld zł, a w I kwartale 2013 r. zysk w wysokości 0,13 mld zł. Związane było to ze wzrostem wartości składki zarobionej na udziale własnym oraz spadkiem wartości odszkodowań i świadczeń (brak dużych szkód związanych z ubezpieczeniami upraw rolnych). Zysk techniczny w wysokości 0,06 mld zł (o 114,45% wyższy niż w I kwartale 2012 r.) zanotowano również w grupie 10 (podobnie jak w I kwartale ubiegłego roku).

Największy spadek wyniku technicznego odnotowano w grupie 16, co związane jest ze wzrostem wartości odszkodowań i świadczeń w tej grupie.

Największe straty techniczne zostały wykazane w 6 i 4 grupie ubezpieczeń działu II.

**Zysk techniczny działu II wynikał głównie z dobrego wyniku w grupach 9, 3 oraz 1**

Wykres 12. Wynik techniczny wg grup ubezpieczeń działu II (w mld zł) w I kwartałach lat 2008 - 2013



Źródło: Sprawozdania finansowe i statystyczne zakładów ubezpieczeń

### 2.4.2. Wynik z działalności lokacyjnej

Należy zauważyć, że w przypadku zakładów ubezpieczeń na życie działalność lokacyjna jest ujęta w technicznym rachunku ubezpieczeń, więc omawiany powyżej wynik techniczny tego działu, prezentuje zarówno wynik z działalności ubezpieczeniowej, jak i lokacyjnej. Wynik z działalności lokacyjnej ogółem wynosił po I kwartale 2013 r. 0,80 mld zł, czyli o 2,27 mld zł mniej niż w roku poprzednim. Zakłady ubezpieczeń działu I oraz działu II wykazały zysk z działalności lokacyjnej, wynoszący odpowiednio: 0,31 mld zł (spadek o 2,17 mld zł) w dziale I oraz 0,49 mld zł (spadek o 0,1 mld zł) w dziale II.

**Tabela 5. Zestawienie przychodów i kosztów z działalności lokacyjnej zakładów ubezpieczeń (w mln zł)**

Wyszczególnienie	Dział I				Dział II			
	03.2012	03.2013	Zmiana w %	Zmiana	03.2012	03.2013	Zmiana w %	Zmiana
<b>Wynik z działalności lokacyjnej</b>	<b>2 477,37</b>	<b>310,98</b>	<b>-87,45%</b>	<b>-2 166,39</b>	<b>588,95</b>	<b>488,63</b>	<b>-17,03%</b>	<b>-100,32</b>
Przychody z działalności lokacyjnej	3 047,77	1 650,33	-45,85%	-1 397,44	765,34	678,58	-11,34%	-86,76
Koszty związane z działalnością lokacyjną	570,39	1 339,35	134,81%	768,95	176,39	189,95	7,69%	13,56

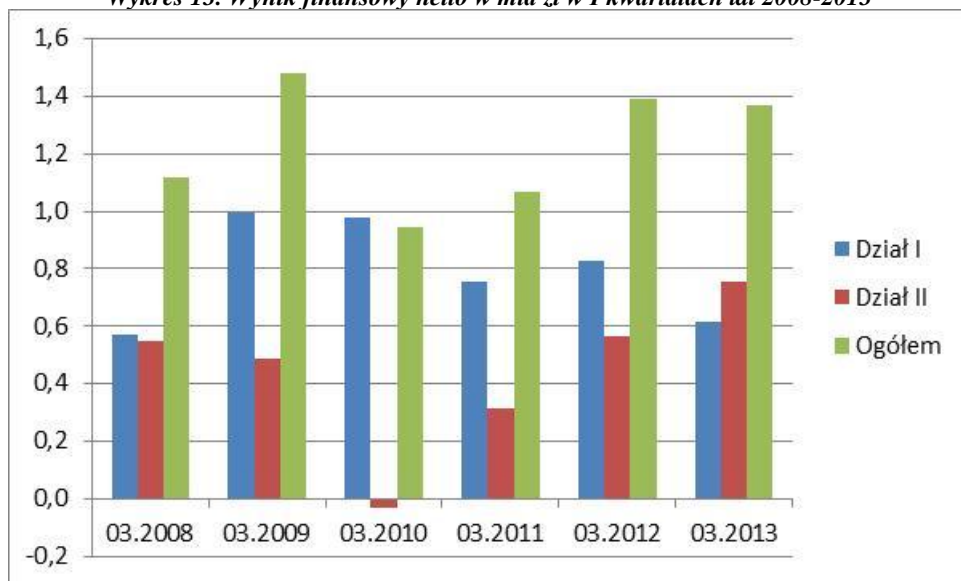
Źródło: Sprawozdania finansowe i statystyczne zakładów ubezpieczeń

### 2.4.3. Wynik finansowy netto

Wynik finansowy netto sektora ubezpieczeń w okresie I kwartału 2013 r. wyniósł 1,37 mld zł i spadł o 1,80% tj. o 25,09 mln zł w porównaniu z I kwartałem 2012 r. Wynik finansowy netto działu I wyniósł 0,61 mld zł i w porównaniu z analogicznym kwartałem ubiegłego roku spadł o 25,79%. Związane jest to głównie ze znacznym (o 87,45%) pogorszeniem wyniku z działalności lokacyjnej. W dziale II natomiast wynik finansowy netto osiągnął wartość 0,75 mld zł i w odniesieniu do I kwartału 2012 r. wzrósł o 33,46%.

**Wynik finansowy sektora ubezpieczeń spadł o 1,8%**

**Wykres 13. Wynik finansowy netto w mld zł w I kwartałach lat 2008-2013**



Źródło: Sprawozdania finansowe i statystyczne zakładów ubezpieczeń

Zysk finansowy netto osiągnęły 23 zakłady ubezpieczeń na życie oraz 26 zakładów ubezpieczeń pozostałych osobowych i majątkowych.

- W przypadku zakładów ubezpieczeń działu I, poprawę wyniku finansowego w stosunku do I kwartału 2012 r. zanotowano w 12 zakładach ubezpieczeń.
- W przypadku zakładów ubezpieczeń działu II, poprawę wyniku finansowego w stosunku do I kwartału 2012 r. zanotowano w 21 zakładach ubezpieczeń.

**Zysk finansowy netto wykazało 49 zakładów ubezpieczeń**

## ■ Wskaźniki rentowności

Wskaźniki rentowności obrazują relacje zachodzące pomiędzy wynikami finansowymi zakładu ubezpieczeń w odniesieniu do różnych kategorii ekonomicznych, mają więc za zadanie ocenę zysku osiągniętego z poniesionych nakładów. Wskaźniki rentowności określają wielkość wyniku finansowego (brutto lub netto) przypadającą na jednostkę zaangażowanych w zakładzie ubezpieczeń kapitałów własnych, aktywów ogółem czy składki przypisanej brutto. W przypadku odnotowanego zysku określają stopę zwrotu ze środków będących w dyspozycji zakładu ubezpieczeń bądź z działalności ubezpieczeniowej.

**Tabela 6. Kształtowanie się wybranych wskaźników rentowności w I kwartałach lat 2012-2013**

Nazwa wskaźnika <sup>4</sup>	Ogółem		Dział I		Dział II	
	03.2012	03.2013	03.2012	03.2013	03.2012	03.2013
Wskaźnik rentowności sprzedaży (ROS)	8,46%	9,11%	8,79%	7,63%	8,00%	10,82%
Wskaźnik rentowności kapitałów własnych (ROE)	4,34%	3,70%	6,21%	4,08%	3,00%	3,44%
Wskaźnik rentowności aktywów (ROA)	0,93%	0,83%	0,90%	0,61%	0,98%	1,18%

Źródło: Sprawozdania finansowe i statystyczne zakładów ubezpieczeń

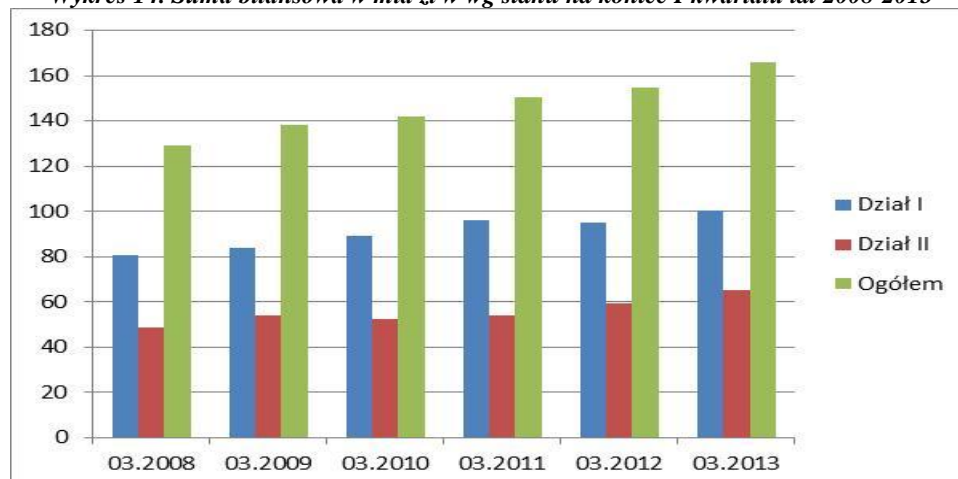
## 2.5. Aktywa zakładów ubezpieczeń

Wartość aktywów zakładów ubezpieczeń na koniec I kwartału 2013 r. wyniosła 165,77 mld zł i wzrosła w porównaniu z I kwartałem 2012 r. o 7,31%, tj. o 11,30 mld zł.

- Aktywa zakładów ubezpieczeń na życie, równe 100,55 mld zł, wzrosły o 5,72% (tj. o 5,44 mld zł) w porównaniu z I kwartałem 2012 r.
- W zakładach pozostałych ubezpieczeń osobowych i majątkowych wartość aktywów wyniosła 65,22 mld zł, co w porównaniu z I kwartałem 2012 r. stanowi wzrost o 9,86% tj. o 5,85 mld zł.

**Aktywa zakładów ubezpieczeń obu działów ubezpieczeń zwiększyły się, ogółem o 7,31%**

**Wykres 14. Suma bilansowa w mld zł w wg stanu na koniec I kwartału lat 2008-2013**



Źródło: Sprawozdania finansowe i statystyczne zakładów ubezpieczeń

<sup>4</sup> Rentowność sprzedaży (ROS) - wskaźnik informuje o udziale wyniku finansowego netto w wartości składki przypisanej brutto.  
 Rentowność kapitałów własnych (ROE) - wskaźnik będący relacją wyniku finansowego netto do wartości kapitałów własnych.  
 Rentowność aktywów (ROA) - wskaźnik stanowi relację wyniku finansowego netto do wartości aktywów.

Główną pozycją aktywów zakładów ubezpieczeń działu I i działu II są lokaty (pozycja B aktywów), stanowiące 62,20% sumy bilansowej oraz aktywa netto ubezpieczeń na życie, gdy ryzyko lokaty (inwestycyjne) ponosi ubezpieczający, których udział w sumie bilansowej wynosi 27,18%.

**Główną pozycję aktywów zakładów ubezpieczeń stanowią lokaty**

**Tabela 7. Aktywa zakładów ubezpieczeń (w mld zł) wg stanu na koniec I kwartału 2012 i 2013**

Wyszczególnienie	03.2012	03.2013	Zmiana (w %)	Zmiana (w mld zł)	Udział w dziale
<b>Dział I</b>	<b>95,10</b>	<b>100,55</b>	<b>5,72 %</b>	<b>5,44</b>	<b>100,00 %</b>
wartości niematerialne i prawne	0,17	0,18	6,73 %	0,01	0,18 %
lokaty B	49,44	49,66	0,45 %	0,22	49,39 %
lokaty C	40,05	45,06	12,52 %	5,01	44,82 %
należności	1,19	1,43	20,42 %	0,24	1,43 %
inne składniki aktywów	0,79	0,51	-35,60 %	-0,28	0,50 %
rozliczenia międzyokresowe	3,46	3,70	6,80 %	0,24	3,68 %
<b>Dział II</b>	<b>59,37</b>	<b>65,22</b>	<b>9,86 %</b>	<b>5,85</b>	<b>100,00 %</b>
wartości niematerialne i prawne	0,41	0,48	14,94 %	0,06	0,73 %
lokaty B	47,92	53,44	11,53 %	5,52	81,94 %
należności	6,26	6,31	0,86 %	0,05	9,67 %
inne składniki aktywów	0,59	0,68	14,26 %	0,08	1,04 %
rozliczenia międzyokresowe	4,19	4,32	3,08 %	0,13	6,62 %

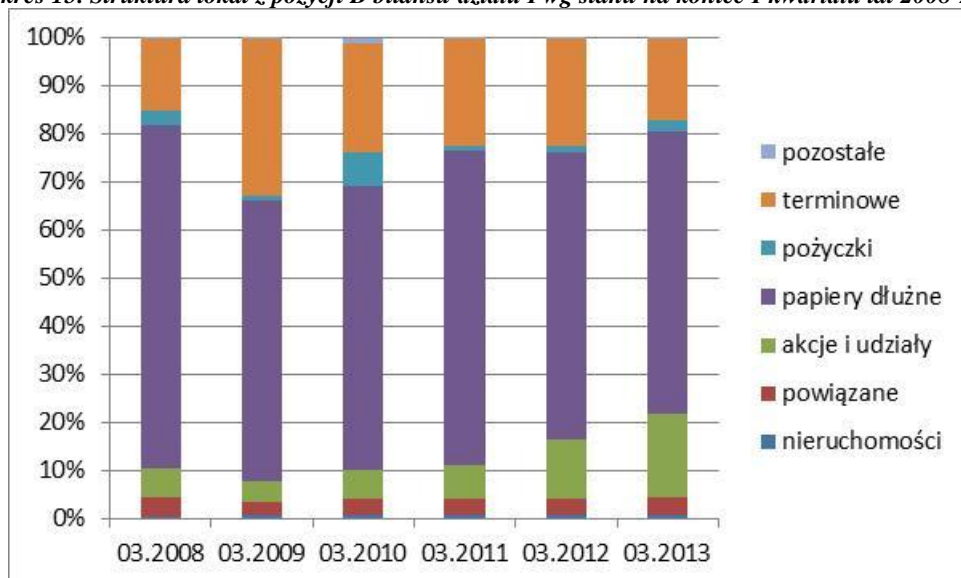
Źródło: Sprawozdania finansowe i statystyczne zakładów ubezpieczeń

### 2.5.1. Lokaty zakładów ubezpieczeń (lokaty z pozycji B aktywów)

Wartość lokat z pozycji B aktywów zakładów ubezpieczeń na koniec I kwartału 2013 r. wyniosła 103,10 mld zł, co w porównaniu z końcem I kwartału 2012 r. stanowi wzrost o 5,90%, tj. o 5,74 mld zł. Główną pozycję w strukturze lokat stanowią dłużne papiery wartościowe (głównie papiery wartościowe Skarbu Państwa) i akcje, udziały oraz jednostki uczestnictwa i certyfikaty inwestycyjne w funduszach inwestycyjnych, których udział wynosi odpowiednio: 52,87% oraz 20,05%.

**W zakładach ubezpieczeń na życie**, na koniec I kwartału 2013 r., lokaty z pozycji B aktywów wynosiły 49,66 mld zł, co oznacza, że w stosunku do I kwartału 2012 r. zwiększyły się o 0,45%, tj. o 0,22 mld zł. Udział lokat B w strukturze aktywów zakładów ubezpieczeń działu I wyniósł 49,39%.

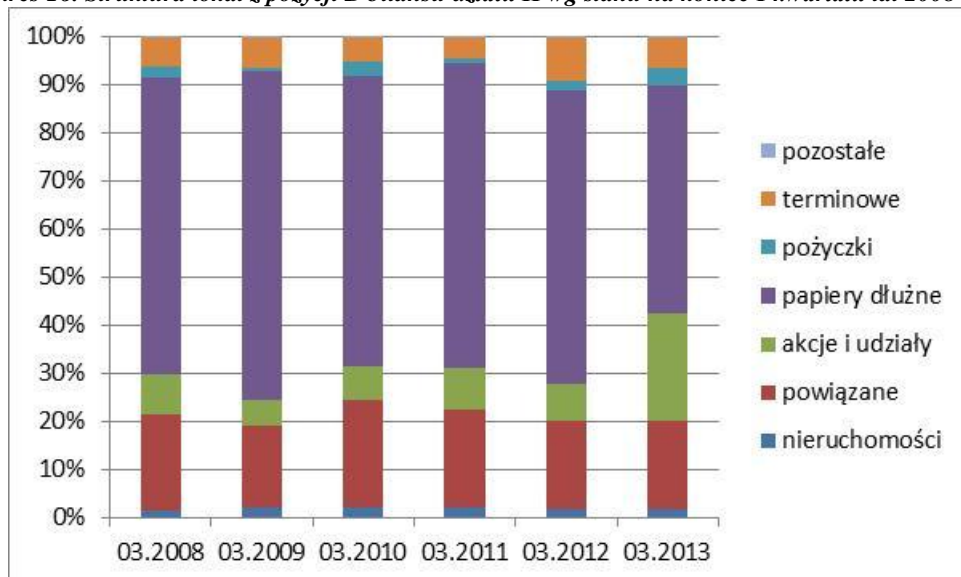
**Wykres 15. Struktura lokat z pozycji B bilansu działu I wg stanu na koniec I kwartału lat 2008-2013**



Źródło: Sprawozdania finansowe i statystyczne zakładów ubezpieczeń

**W zakładach pozostałych ubezpieczeń osobowych i majątkowych** wartość lokat na koniec I kwartału 2013 r. wyniosła 53,44 mld zł, co stanowi wzrost w porównaniu z analogicznym okresem 2012 r. o 11,53%, tj. o 5,52 mld zł. Udział lokat B w strukturze aktywów zakładów ubezpieczeń działu II wyniósł 81,94%.

Wykres 16. Struktura lokat z pozycji B bilansu działu II wg stanu na koniec I kwartału lat 2008-2013



Źródło: Sprawozdania finansowe i statystyczne zakładów ubezpieczeń

## 2.6. Pasywa zakładów ubezpieczeń

Główną pozycję pasywów zakładów ubezpieczeń stanowią rezerwy techniczno-ubezpieczeniowe przeznaczone na pokrycie bieżących i przyszłych zobowiązań wynikających z zawartych umów ubezpieczenia oraz kapitały własne. Udział rezerw techniczno-ubezpieczeniowych na udziale własnym w sumie bilansowej na koniec I kwartału 2013 r. wyniósł 69,28%, natomiast kapitały własne stanowiły 22,76% wartości sumy bilansowej.

**Główną pozycję pasywów zakładów ubezpieczeń stanowią rezerwy techniczno-ubezpieczeniowe brutto oraz kapitały własne**

Tabela 8. Pasywa zakładów ubezpieczeń (w mld zł) wg stanu na koniec I kwartału 2012 i 2013

Wyszczególnienie	03.2012	03.2013	Zmiana (w %)	Zmiana (w mld zł)	Udział w dziale
<b>Dział I</b>	<b>95,10</b>	<b>100,55</b>	<b>5,72 %</b>	<b>5,44</b>	<b>100,00 %</b>
kapitały własne	13,94	15,36	10,19 %	1,42	15,28 %
zobowiązania podporządkowane	0,06	0,06	-0,01 %	0,00	0,06 %
rezerwy techniczno-ubezpieczeniowe brutto	76,53	80,75	5,53 %	4,23	80,31 %
udział reasekuratorów w rezerwach	1,08	1,21	11,29 %	0,12	1,20 %
oszacowane regresy i odzyski	0,00	0,00	-	0,00	0,00 %
pozostałe rezerwy	1,13	1,36	20,49 %	0,23	1,35 %
zobowiązania z tytułu depozytów reasekuratorów	1,01	1,10	9,55 %	0,10	1,10 %
pozostałe zobowiązania i fundusze specjalne	2,90	2,58	-11,13 %	-0,32	2,56 %
rozliczenia międzyokresowe	0,63	0,54	-13,81 %	-0,09	0,54 %
<b>Dział II</b>	<b>59,37</b>	<b>65,22</b>	<b>9,86 %</b>	<b>5,85</b>	<b>100,00 %</b>
kapitały własne	19,40	22,36	15,28 %	2,96	34,29 %
zobowiązania podporządkowane	0,08	0,10	12,78 %	0,01	0,15 %
rezerwy techniczno-ubezpieczeniowe brutto	37,67	41,00	8,85 %	3,33	62,87 %
udział reasekuratorów w rezerwach	5,12	5,70	11,34 %	0,58	8,74 %
oszacowane regresy i odzyski	0,28	0,31	9,39 %	0,03	0,48 %
pozostałe rezerwy	0,87	0,98	12,35 %	0,11	1,50 %
zobowiązania z tytułu depozytów reasekuratorów	1,29	1,56	21,50 %	0,28	2,40 %
pozostałe zobowiązania i fundusze specjalne	4,32	4,10	-5,13 %	-0,22	6,28 %
rozliczenia międzyokresowe	1,14	1,13	-1,05 %	-0,01	1,73 %

Źródło: Sprawozdania finansowe i statystyczne zakładów ubezpieczeń

### 2.6.1. Kapitały własne zakładów ubezpieczeń

Wartość kapitałów własnych zakładów ubezpieczeń na koniec I kwartału 2013 r. wyniosła 37,72 mld zł i w odniesieniu do poprzedniego roku zwiększyła się o 13,15%, tj. o 4,38 mld zł.

- Wartość kapitałów własnych zakładów **ubezpieczeń na życie** na koniec I kwartału 2013 r. wyniosła 15,36 mld zł i w odniesieniu do poprzedniego roku ich wartość wzrosła o 10,19%, tj. o 1,42 mld zł. Poziom kapitałów własnych kształtuje się na poziomie 15,28% sumy bilansowej.
- Wartość kapitałów własnych **zakładów pozostałych ubezpieczeń osobowych i majątkowych** na koniec I kwartału 2013 r. wyniosła 22,36 mld zł. Kapitały te wzrosły o 15,28%, tj. o 2,96 mld zł w stosunku do poprzedniego roku. Wielkość kapitałów własnych stanowi 34,29% wartości pasywów.

Wartość kapitałów własnych uległa zmniejszeniu w przypadku 7 zakładów ubezpieczeń działu I oraz 4 zakładów ubezpieczeń działu II.

W I kwartale 2013 r. wydano 3 decyzje w sprawie wyrażenia zgody na zmianę statutów w zakresie podwyższeniu kapitału zakładowego.

### 2.6.2. Rezerwy techniczno-ubezpieczeniowe brutto

Wartość rezerw techniczno-ubezpieczeniowych brutto zakładów ubezpieczeń na koniec I kwartału 2013 r. wyniosła 121,76 mld zł i w porównaniu z I kwartałem 2012 r. wzrosła o 6,62%, tj. o 7,56 mld zł.

#### ■ Rezerwy techniczno-ubezpieczeniowe zakładów ubezpieczeń na życie

Wartość rezerw techniczno-ubezpieczeniowych brutto zakładów ubezpieczeń na życie na koniec I kwartału 2013 r. wyniosła 80,76 mld zł. W porównaniu z I kwartałem 2012 r. stanowiło to wzrost rezerw techniczno-ubezpieczeniowych brutto o 5,53%, tj. o 4,23 mld zł.

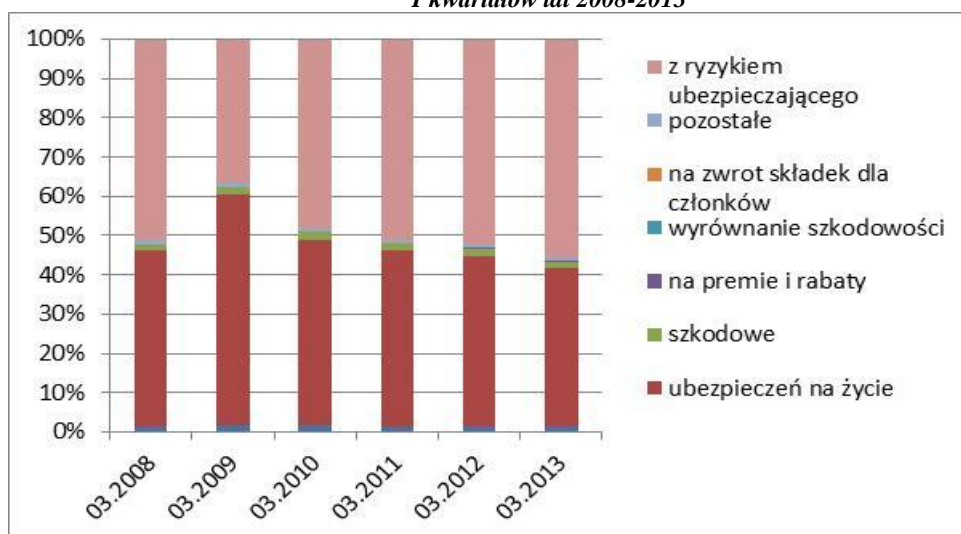
Na koniec I kwartału 2013 r. w strukturze rezerw techniczno-ubezpieczeniowych zakładów ubezpieczeń na życie dominującą pozycję zajmują rezerwy ubezpieczeń na życie, gdy ryzyko lokaty (inwestycyjne) ponosi ubezpieczający oraz rezerwy ubezpieczeń na życie, wynoszące odpowiednio 55,77% oraz 40,17% rezerw.

**Wartość kapitałów własnych wzrosła w obu działach ubezpieczeń, ogółem o około 13,2%**

**Wzrost rezerw techniczno-ubezpieczeniowych brutto o około 6,6%**



Wykres 17. Struktura rezerw techniczno-ubezpieceniowych brutto działu I wg stanu na koniec I kwartałów lat 2008-2013



Źródło: Sprawozdania finansowe i statystyczne zakładów ubezpieczeń

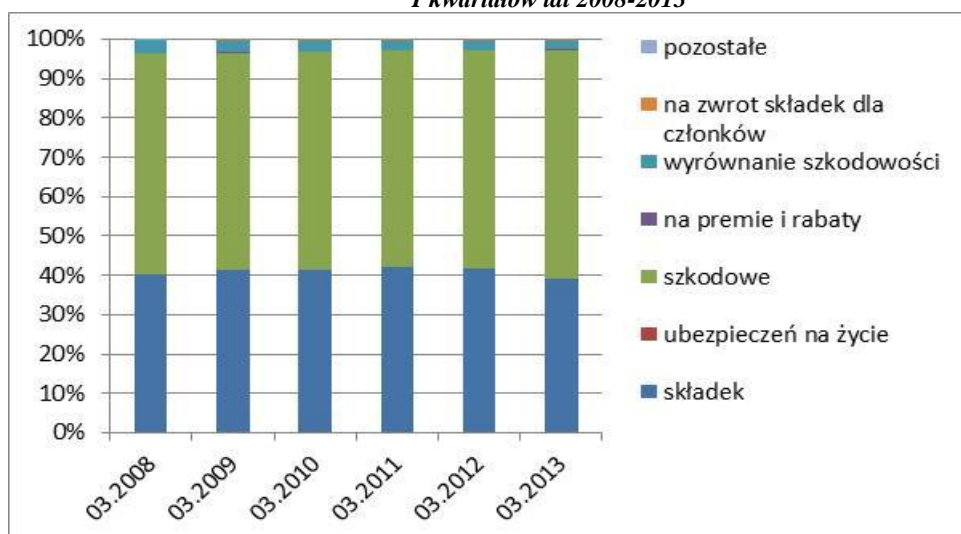
#### ■ Rezerwy techniczno-ubezpieceniowe zakładów ubezpieczeń pozostałych osobowych i majątkowych

W zakładach pozostałych ubezpieczeń osobowych i majątkowych wartość rezerw techniczno-ubezpieceniowych brutto na koniec I kwartału 2013 r. wyniosła 41,00 mld zł. W porównaniu z I kwartałem 2012 r. nastąpił wzrost rezerw o 8,85%, tj. o 3,33 mld zł.

Na koniec I kwartału 2013 r. w strukturze rezerw techniczno-ubezpieceniowych działu II brutto dominującą pozycję zajmowały rezerwy na niewypłacone odszkodowania i świadczenia oraz rezerwa składek łącznie z rezerwą na pokrycie ryzyka niewygasłego, wynoszące odpowiednio 58,19% oraz 39,11% rezerw.

**W dziale II w strukturze rezerw techniczno-ubezpieceniowych najwyższy udział posiada rezerwa na niewypłacone odszkodowania i świadczenia**

Wykres 18. Struktura rezerw techniczno – ubezpieczeniowych brutto działu II wg stanu na koniec I kwartałów lat 2008-2013



Źródło: Sprawozdania finansowe i statystyczne zakładów ubezpieczeń

## 2.7. Wypłacalność zakładów ubezpieczeń

Analizie poddane zostało kształtowanie się wskaźników wypłacalności zakładów ubezpieczeń określonych w ustawie o działalności ubezpieczeniowej.

Zgodnie z art. 146 ust. 1<sup>5</sup> ustawy o działalności ubezpieczeniowej zakład ubezpieczeń zobowiązany jest do posiadania środków własnych w wysokości nie niższej niż margines wypłacalności i nie niższej niż kapitał gwarancyjny.

- Środki własne stanowią bufor bezpieczeństwa dla działalności zakładu ubezpieczeń. Odpowiadają one wysokości aktywów zakładu ubezpieczeń z wyłączeniem aktywów przeznaczonych na pokrycie wszelkich przewidywalnych zobowiązań, wartości niematerialnych i prawnych, aktywów z tytułu odroczonego podatku oraz aktywów finansujących inwestycje w ramach ubezpieczeniowej grupy kapitałowej i konglomeratu finansowego.
- Margines wypłacalności określa globalne dodatkowe ryzyko, na jakie narażony jest zakład ubezpieczeń ponad ponoszone ryzyko ubezpieczeniowe i ryzyko wynikające z prowadzonej działalności gospodarczej.
- Kapitał gwarancyjny równy jest jednej trzeciej marginesu wypłacalności, jednak nie mniej niż minimalna wysokość kapitału gwarancyjnego<sup>6</sup> (stanowi najczęściej wymóg kapitałowy w przypadku zakładów ubezpieczeń w początkowej fazie działalności).

**Środki własne stanowią bufor bezpieczeństwa dla działalności zakładu ubezpieczeń**

Zgodnie z art. 154 ust. 1<sup>7</sup> ustawy o działalności ubezpieczeniowej zakład ubezpieczeń obowiązany jest posiadać aktywa spełniające warunki określone w ustawie w wysokości nie niższej niż wartość rezerw techniczno-ubezpieczeniowych w ujęciu brutto. W szczególności ustawa wskazuje, iż aktywa te powinny być w odpowiedni sposób zróżnicowane i rozproszone (zdywersyfikowane).

**Na dzień 31 marca 2013 r. wszystkie zakłady ubezpieczeń spełniały wymóg pokrycia marginesu wypłacalności/kapitału gwarancyjnego środkami własnymi oraz wymóg w zakresie pokrycia rezerw techniczno-ubezpieczeniowych aktywami.**

---

<sup>5</sup> Dotyczy również – zgodnie z art. 223 z ustawy o działalności ubezpieczeniowej – zakładów reasekuracji

<sup>6</sup> Minimalna wysokość kapitału gwarancyjnego zakładów ubezpieczeń ustalana jest zgodnie z rozporządzeniem Ministra Finansów z dnia 28 listopada 2003 r. w sprawie sposobu wyliczenia wysokości marginesu wypłacalności oraz minimalnej wysokości kapitału gwarancyjnego dla działów i grup ubezpieczeń (Dz. U. Nr 211, poz. 2060, z późn. zm.). W przypadku zakładów reasekuracji zastosowanie mają przepisy rozporządzenia Ministra Finansów z dnia 2 października 2009 r. w sprawie sposobu wyliczenia wysokości marginesu wypłacalności zakładów reasekuracji oraz minimalnej wysokości kapitału gwarancyjnego dla rodzajów reasekuracji (Dz.U. Nr 169, poz. 1330, z późn. zm.).

<sup>7</sup> Dotyczy również – zgodnie z art. 223 z ustawy o działalności ubezpieczeniowej – zakładów reasekuracji

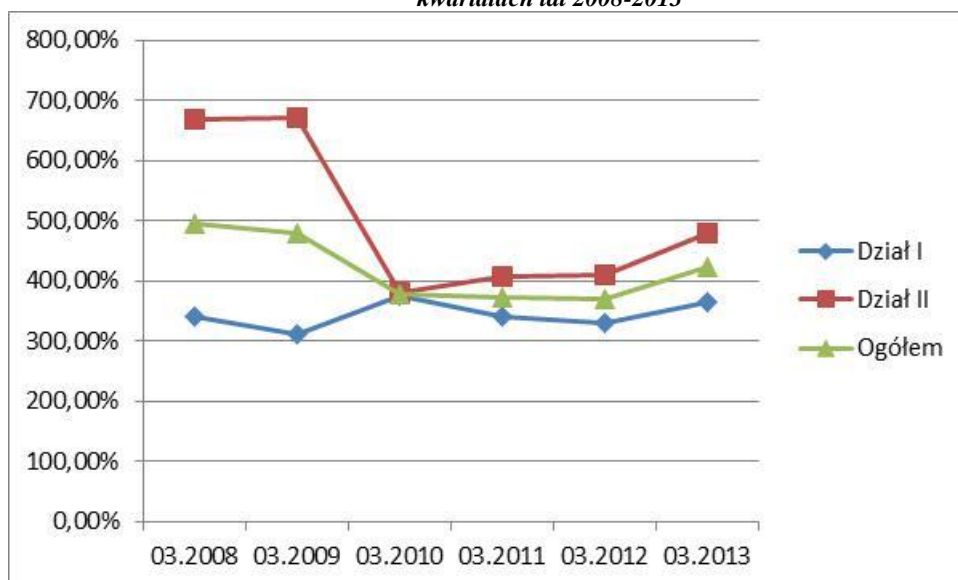
## ■ Pokrycie marginesu wypłacalności środkami własnymi

Wskaźnik pokrycia marginesu wypłacalności środkami własnymi ukształtował się na koniec I kwartału 2013 r. na poziomie **422,61%**, co oznacza wzrost o 52,85 p.p. w porównaniu z I kwartałem 2012 r. Wzrost środków własnych to efekt m.in. rekomendacji organu nadzoru dotyczącej zasad wypłaty dywidendy za 2012 r. oraz poprawy wyniku finansowego w 2012 roku. Należy wskazać, iż sektor ubezpieczeniowy wykazuje znaczną nadwyżkę środków własnych w stosunku do wymogów kapitałowych sektora.

- W przypadku zakładów ubezpieczeń na życie wielkość ww. wskaźnika na koniec I kwartału 2013 r. wzrosła w porównaniu z analogicznym okresem roku poprzedniego z 330,12% do 365,53% (tj. o 35,41 p.p.).
- W zakładach pozostałych ubezpieczeń osobowych i majątkowych wskaźnik pokrycia marginesu wypłacalności środkami własnymi na koniec I kwartału 2013 r. ukształtował się na poziomie 480,40%, co oznacza wzrost o 70,67 p.p. w porównaniu z I kwartałem 2012 r.

**Wskaźnik pokrycia marginesu wypłacalności środkami własnymi wzrósł w obu działach ubezpieczeń, ogółem aż o 52,85 p.p.**

*Wykres 19. Kształtowanie się wskaźnika pokrycia marginesu wypłacalności środkami własnymi w I kwartałach lat 2008-2013*



*Źródło: Sprawozdania finansowe i statystyczne zakładów ubezpieczeń*

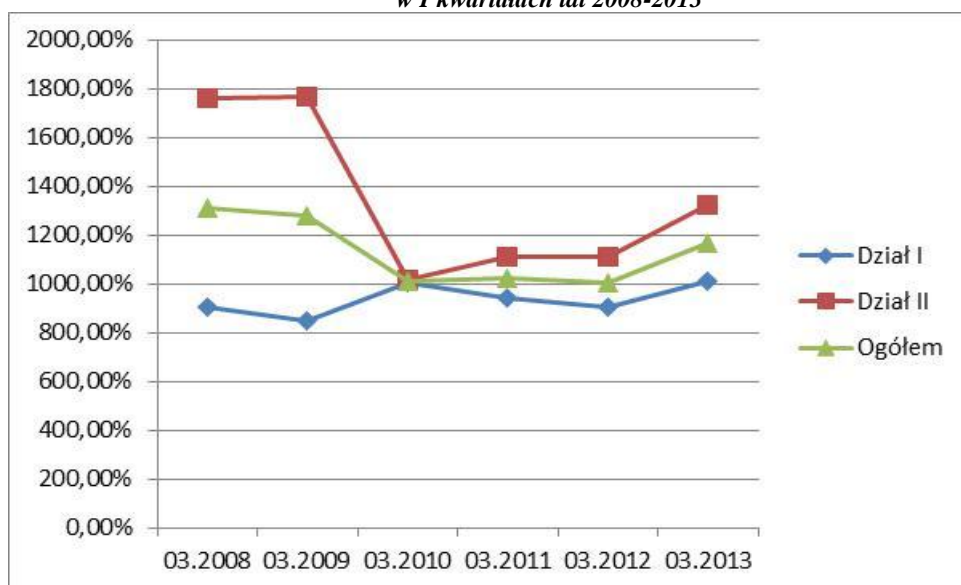
## ■ Pokrycie kapitału gwarancyjnego środkami własnymi

Wartość wskaźnika pokrycia kapitału gwarancyjnego środkami własnymi na koniec I kwartału 2013 r. wzrosła w porównaniu z I kwartałem 2012 r. z 1008,16% do **1166,80%** (tj. o 158,65 p.p.).

- W zakładach ubezpieczeń na życie wartość ww. wskaźnika na koniec I kwartału 2013 r. wzrosła o 107,63 p.p. w porównaniu z I kwartałem 2012 r. z 904,76% do 1012,39%. Zwiększenie się wielkości wskaźnika jest konsekwencją przede wszystkim wyższej dynamiki wzrostu środków własnych niż wzrostu kapitału gwarancyjnego.
- W zakładach pozostałych ubezpieczeń osobowych i majątkowych wskaźnik pokrycia kapitału gwarancyjnego środkami własnymi ukształtował się na koniec I kwartału 2013 r. na poziomie 1322,13%, co oznacza wzrost w porównaniu z I kwartałem 2012 r. o 210,87 p.p. Jest to związane z wyższą dynamiką wzrostu środków własnych niż wzrostem kapitału gwarancyjnego.

**Wskaźniki pokrycia kapitału gwarancyjnego środkami własnymi w dziale I i dziale II odnotowały wzrost o 158,64 p.p.**

Wykres 20. Kształtowanie się wskaźnika pokrycia kapitału gwarancyjnego środkami własnymi w I kwartałach lat 2008-2013



Źródło: Sprawozdania finansowe i statystyczne zakładów ubezpieczeń

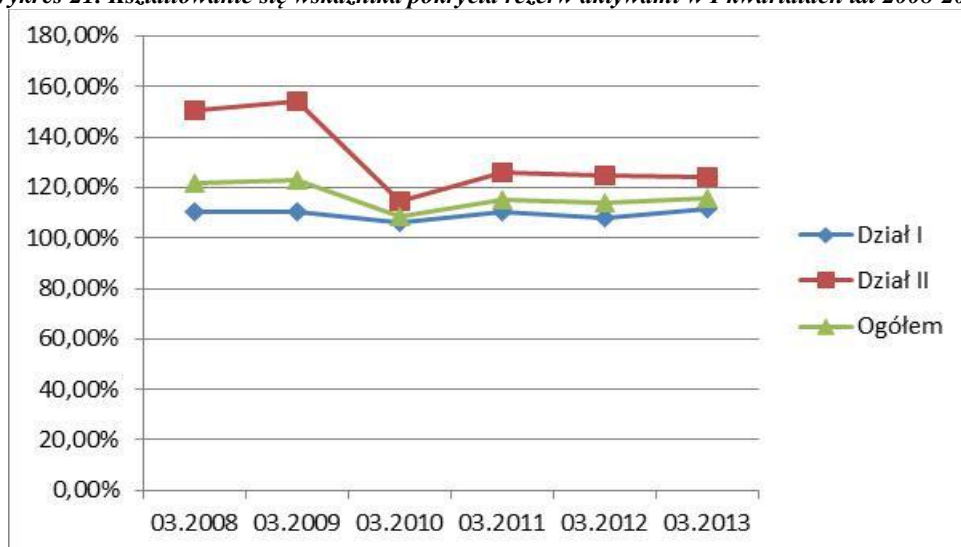
■ **Pokrycie rezerw techniczno-ubezpieczeniowych aktywami spełniającymi warunki określone w ustawie**

Wskaźnik pokrycia rezerw techniczno-ubezpieczeniowych dopuszczalnymi aktywami ukształtował się na koniec I kwartału 2013 r. na poziomie **115,54%**, co stanowi wzrost o 1,84 p.p. w porównaniu z I kwartałem 2012 r.

W zakładach ubezpieczeń na życie wartość ww. wskaźnika na koniec I kwartału 2013 r. w porównaniu z I kwartałem 2012 r. wzrosła o 3,14 p.p. ze 108,19% do 111,33% (w tym dla ubezpieczeń innych niż ubezpieczenia na życie, gdy ryzyko lokaty (inwestycyjne) ponosi ubezpieczający z poziomu 117,02% do 125,44%), natomiast w zakładach pozostałych ubezpieczeń osobowych i majątkowych spadła z poziomu 124,99% do 123,95% (tj. o 1,05 p.p.).

**Pokrycie rezerw techniczno-ubezpieczeniowych aktywami wzrosło o 1,84 p.p.**

Wykres 21. Kształtowanie się wskaźnika pokrycia rezerw aktywami w I kwartałach lat 2008-2013



Źródło: Sprawozdania finansowe i statystyczne zakładów ubezpieczeń

### 3. Realizacja planów finansowych w I kwartale 2013 r.

Porównując wyniki sektora ubezpieczeń w I kwartale 2013 r. z planami finansowymi zakładów za ten okres należy wskazać, że - z perspektywy sektora ubezpieczeń ogółem - osiągnięte pozycje finansowe są zbliżone z zaplanowanymi i w większości analizowanych pozycji finansowych różnice nie przekraczają 5%. Największe rozbieżności zakłady ubezpieczeń działu I wykazały przy planach składki przypisanej brutto (plany zrealizowane w 87%), natomiast zakłady ubezpieczeń działu II w pozycjach wyników z działalności, w szczególności dotyczy to wyniku technicznego, gdzie osiągnięty wynik był ponad dwukrotnie wyższy niż zaplanowany.

*Tabela 9. Realizacja planów finansowych zakładów ubezpieczeń dla wybranych pozycji finansowych w I kwartale 2013 r.*

Nazwa pozycji	Plan (w mld zł)	Wynik (w mld zł)	Wykonanie planu	Różnica (w mld zł)
<b>Dział I</b>				
Suma bilansowa	101,89	100,55	98,69%	-1,34
Lokaty (pozycja B bilansu)	49,35	49,66	100,64%	0,31
Kapitał własny	15,43	15,36	99,56%	-0,07
Rezerwy techniczno – ubezpieczeniowe brutto	82,72	80,75	97,63%	-1,96
Składki przypisane brutto	9,28	8,06	86,85%	-1,22
Odszkodowania i świadczenia wypłacone brutto	6,11	6,52	106,70%	0,41
Koszty akwizycji	1,06	1,11	104,42%	0,05
Koszty administracyjne	0,43	0,38	88,39%	-0,05
Wynik techniczny	0,66	0,66	99,60%	0,00
Zysk (strata) netto	0,59	0,61	103,52%	0,02
<b>Dział II</b>				
Suma bilansowa	64,17	65,22	101,63%	1,05
Lokaty (pozycja B bilansu)	52,93	53,44	100,95%	0,51
Kapitał własny	21,85	22,36	102,36%	0,51
Rezerwy techniczno – ubezpieczeniowe brutto	40,84	41,00	100,39%	0,16
Składki przypisane brutto	7,25	6,95	95,95%	-0,29
Odszkodowania i świadczenia wypłacone brutto	3,80	3,36	88,47%	-0,44
Koszty akwizycji	1,47	1,43	96,96%	-0,04
Koszty administracyjne	0,51	0,41	80,64%	-0,10
Wynik techniczny	0,24	0,53	222,63%	0,29
Zysk (strata) netto	0,40	0,75	185,95%	0,35

*Źródło: Plany finansowe i sprawozdania finansowe i statystyczne zakładów ubezpieczeń*

## Spis tabel

Tabela 1. Zakłady ubezpieczeń działu I o największych udziałach w rynku (mierzonych wielkością składki przypisanej brutto) w I kwartale 2012 r. i w I kwartale 2013 r.....	7
Tabela 2. Zakłady ubezpieczeń działu II o największych udziałach w rynku (mierzonych wielkością składki przypisanej brutto) w okresie I kwartału 2012 r. i 2013 r. ....	10
Tabela 3. Zestawienie przychodów z działalności lokacyjnej zakładów ubezpieczeń (w mln zł) .....	11
Tabela 4. Zestawienie kosztów związanych z działalnością lokacyjną zakładów ubezpieczeń (w mln zł) .....	16
Tabela 5. Zestawienie przychodów i kosztów z działalności lokacyjnej zakładów ubezpieczeń (w mln zł) .....	19
Tabela 6. Kształtowanie się wybranych wskaźników rentowności w I kwartałach lat 2012-2013.....	20
Tabela 7. Aktywa zakładów ubezpieczeń (w mld zł) wg stanu na koniec I kwartału 2012 i 2013.....	21
Tabela 8. Pasywa zakładów ubezpieczeń (w mld zł) wg stanu na koniec I kwartału 2012 i 2013.....	22
Tabela 9. Realizacja planów finansowych zakładów ubezpieczeń dla wybranych pozycji finansowych w I kwartale 2013 r. ....	28

## Spis wykresów

Wykres 1. Składka przypisana brutto w mld zł w I kwartałach lat 2008-2013 .....	6
Wykres 2. Struktura składki przypisanej brutto z ubezpieczeń bezpośrednich działu I w I kwartałach lat 2008-2013 .....	8
Wykres 3. Zmiana składki przypisanej brutto w poszczególnych grupach działu II w okresie I kwartału 2012 i 2013 r.....	9
Wykres 4. Struktura składki przypisanej brutto z ubezpieczeń bezpośrednich działu II w I kwartałach lat 2008-2013 .....	10
Wykres 5. Odszkodowania i świadczenia wypłacone brutto w mld zł w I kwartałach lat 2008-2013 .....	12
Wykres 6. Kształtowanie się wskaźnika szkodowości na udziale własnym w poszczególnych grupach działu II w I kwartale 2011 oraz I kwartale 2012 r.....	13
Wykres 7. Koszty działalności ubezpieczeniowej w mld zł w I kwartałach lat 2008-2013.	14
Wykres 8. Kształtowanie się wskaźnika poziomu kosztów akwizycji w I kwartałach lat 2009-2013 .....	15
Wykres 9. Kształtowanie się wskaźnika poziomu kosztów administracji w I kwartałach lat 2009-2013 .....	15
Wykres 10. Wynik techniczny w mld zł w I kwartałach lat 2008-2013 .....	17
Wykres 11. Wynik techniczny wg grup ubezpieczeń działu I (w mld zł) w I kwartałach lat 2008 - 2013 .....	17
Wykres 12. Wynik techniczny wg grup ubezpieczeń działu II (w mld zł) w I kwartałach lat 2008 - 2013 .....	18
Wykres 13. Wynik finansowy netto w mld zł w I kwartałach lat 2008-2013 .....	19
Wykres 14. Suma bilansowa w mld zł w wg stanu na koniec I kwartału lat 2008-2013...	20
Wykres 15. Struktura lokat z pozycji B bilansu działu I wg stanu na koniec I kwartału lat 2008-2013 .....	21
Wykres 16. Struktura lokat z pozycji B bilansu działu II wg stanu na koniec I kwartału lat 2008-2013 .....	22
Wykres 17. Struktura rezerw techniczno-ubezpieczeniowych brutto działu I wg stanu na koniec I kwartałów lat 2008-2013.....	24
Wykres 18. Struktura rezerw techniczno – ubezpieczeniowych brutto działu II wg stanu na koniec I kwartałów lat 2008-2013 .....	24
Wykres 19. Kształtowanie się wskaźnika pokrycia marginesu wypłacalności środkami własnymi w I kwartałach lat 2008-2013 .....	26

Wykres 20. Kształtowanie się wskaźnika pokrycia kapitału gwarancyjnego środkami własnymi w I kwartałach lat 2008-2013 .....	27
Wykres 21. Kształtowanie się wskaźnika pokrycia rezerw aktywami w I kwartałach lat 2008-2013 .....	27





URZĄD KOMISJI NADZORU FINANSOWEGO  
Plac Powstańców Warszawy 1  
00-950 Warszawa

tel. (+48 22) 262-50-00  
fax (+48 22) 262-51-11 (95)  
e-mail: knf@knf.gov.pl

[www.knf.gov.pl](http://www.knf.gov.pl)