



**RAPORT O STANIE SEKTORA UBEZPIECZEŃ  
PO IV KWARTALE 2014 ROKU**

**URZĄD KOMISJI NADZORU FINANSOWEGO**  
Warszawa, 17 kwietnia 2015 r.

**SŁOWA KLUCZOWE:** ZAKŁADY UBEZPIECZEŃ, ZAKŁADY REASEKURACJI,  
WYPŁACALNOŚĆ,

## SYNTEZA

W raporcie zostały zaprezentowane podstawowe informacje dotyczące wyników finansowych sektora ubezpieczeń i reasekuracji zagregowane na podstawie sprawozdań finansowych i statystycznych za 2014 rok. Przedstawiono także podstawowe tendencje zaobserwowane w sektorze ubezpieczeń w ciągu tego okresu i podjęto próbę wyjaśnienia i uzasadnienia zidentyfikowanych zmian.

Sektor ubezpieczeń ogółem odnotował w 2014 r. zysk techniczny równy 4,05 mld zł (niższy o 4,96% w porównaniu z rokiem 2013) oraz zysk finansowy równy 6,80 mld zł (niższy o 23,81% w porównaniu z rokiem ubiegłym).

W dziale ubezpieczeń na życie wypracowano zysk techniczny w wysokości 3,30 mld zł (wyższy o 9,75% w porównaniu z rokiem 2013) oraz zysk finansowy w wysokości 3,13 mld zł (wyższy o 11,31% w porównaniu z rokiem 2013). Z punktu widzenia wyników poszczególnych grup ubezpieczeń, o poprawie zysku technicznego zdecydował przede wszystkim wzrost w grupie 1 (ubezpieczenia na życie) z 0,78 mld zł do 1,09 mld zł oraz wysoki wynik w grupie 5 (ubezpieczenia wypadkowe i chorobowe) wynoszący 1,70 mld zł. Największy spadek zysku technicznego odnotowano w grupie 3 (ubezpieczenia z UFK) - z 0,53 mld zł do 0,45 mld zł, co związane było z istotnym spadkiem przypisu składki przy jednoczesnym wzroście wypłaconych świadczeń i odszkodowań.

W ubezpieczeniach pozostałych osobowych i majątkowych osiągnięto zysk techniczny równy 0,75 mld zł (niższy o 40,17% w porównaniu z rokiem 2013) oraz zysk finansowy netto równy 3,67 mld zł (niższy o 39,96% w porównaniu z rokiem ubiegłym). Z punktu widzenia wyników poszczególnych grup ubezpieczeń, o pogorszeniu zysku technicznego zdecydował głównie spadek w grupie 10 (OC komunikacyjna) - o 0,47 mld zł oraz niższe zyski techniczne w grupach 3 (ubezpieczenia autocasco) i 9 (ubezpieczenia pozostałych szkód rzeczowych) - odpowiednio o 0,24 mld zł i 0,11 mld zł. Przyczyną był spadek składki przypisanej brutto przy jednoczesnym wzroście odszkodowań i świadczeń wypłaconych brutto oraz kosztów działalności ubezpieczeniowej. Największa poprawa wyniku technicznego nastąpiła w grupie 8 (ubezpieczenia szkód spowodowanych żywiołami) - o 0,22 mld zł, co wynikało ze zmniejszenia kwoty wypłaconych odszkodowań i świadczeń oraz ograniczenia kosztów działalności ubezpieczeniowej.

W portfelu ubezpieczeń bezpośrednich działu I dominowały ubezpieczenia grupy 3 (ubezpieczenia na życie związane z UFK) ze składką równą 12,60 mld zł i stanowiły one 43,98% łącznej składki przypisanej brutto z ubezpieczeń bezpośrednich zakładów działu I (wzrost o 2,2 pkt. proc.). W grupie tej zanotowano zmniejszenie składki przypisanej brutto o 0,45 mld zł. Ubezpieczenia grupy 1, ze składką równą 10,62 mld zł (roczny spadek o 19,15%) stanowiły 37,08% ubezpieczeń bezpośrednich działu I (zmniejszenie udziału o 4,98 pkt. proc.). Na spadek przypisu składki wpływ miały głównie ograniczenia sprzedaży krótkoterminowych ubezpieczeń na życie (tzw. polisolokat) oraz niskie zainteresowanie ubezpieczeniami na życie z ubezpieczeniowym funduszem kapitałowym (dalej: UFK).

W dziale II najwyższy wzrost składki przypisanej brutto zanotowano w grupie 16 (ubezpieczenia różnych ryzyk finansowych) o 0,25 mld zł oraz w grupie 13 (OC ogólnej) o 0,06 mld zł, a także w grupach: 15 (gwarancja ubezpieczeniowa) i 18 (ubezpieczenia świadczenia pomocy) - po 0,05 mld zł. W dziale tym nadal dominują ubezpieczenia komunikacyjne (grupa 3 i grupa 10), które stanowią 51,86% portfela ubezpieczeń bezpośrednich. Udział w rynku tych ubezpieczeń zmniejszył się tylko o 1,31 pkt. proc. w stosunku do roku poprzedniego.

Wypłacalność sektora kształtuje się na bezpiecznym poziomie.

## SPIS TREŚCI

1.	ZMIANY PRAWNE MAJĄCE WPŁYW NA SEKTOR UBEZPIECZENIOWY .....	5
2.	ANALIZA DANYCH O SEKTORZE UBEZPIECZEŃ .....	9
2.1.	PODMIOTY RYNKU UBEZPIECZENIOWEGO .....	9
2.2.	PRZYCHODY ZAKŁADÓW UBEZPIECZEŃ .....	10
2.2.1.	PRZYCHODY Z TYTUŁU SKŁADKI PRZYPISANEJ BRUTTO .....	10
2.2.2.	PRZYCHODY Z DZIAŁALNOŚCI LOKACYJNEJ .....	14
2.3.	KOSZTY ZAKŁADÓW UBEZPIECZEŃ .....	15
2.3.1.	ODSZKODOWANIA I ŚWIADCZENIA WYPŁACONE .....	15
2.3.2.	KOSZTY DZIAŁALNOŚCI UBEZPIECZENIOWEJ .....	19
2.3.3.	KOSZTY ZWIĄZANE Z DZIAŁALNOŚCIĄ LOKACYJNĄ .....	21
2.4.	WYNIKI ZAKŁADÓW UBEZPIECZEŃ .....	21
2.4.1.	WYNIK TECHNICZNY .....	21
2.4.2.	WYNIK Z DZIAŁALNOŚCI LOKACYJNEJ .....	23
2.4.3.	WYNIK FINANSOWY NETTO .....	24
2.5.	AKTYWA ZAKŁADÓW UBEZPIECZEŃ .....	26
2.5.1.	LOKATY ZAKŁADÓW UBEZPIECZEŃ (LOKATY Z POZYCJI B AKTYWÓW) .....	27
2.6.	PASYWA ZAKŁADÓW UBEZPIECZEŃ .....	28
2.6.1.	KAPITAŁY WŁASNE ZAKŁADÓW UBEZPIECZEŃ .....	29
2.6.2.	REZERWY TECHNICZNO-UBEZPIECZENIOWE BRUTTO .....	30
2.7.	WYPŁACALNOŚĆ ZAKŁADÓW UBEZPIECZEŃ .....	33
	SPIS TABEL .....	36
	SPIS WYKRESÓW .....	37

## 1. Zmiany prawne mające wpływ na sektor ubezpieczeniowy

Odnosząc się do najważniejszych zmian prawnych dotyczących działalności ubezpieczeniowej w 2014 r. należy wskazać w szczególności na następujące przepisy:

- Zmiana dyrektywy 2005/36/WE w sprawie uznawania kwalifikacji zawodowych i rozporządzenia (UE) nr 1024/2012 w sprawie współpracy administracyjnej za pośrednictwem systemu wymiany informacji na rynku wewnętrznym („rozporządzenie w sprawie IMI”) (2013/55/UE) – Dz. Urz. UE L 354 z 28.12.2013, str. 132.

Zmiana weszła w życie 17 stycznia 2014 r.

- Ustawą z dnia 24 kwietnia 2014 r. o zmianie ustawy o nadzorze uzupełniającym nad instytucjami kredytowymi, zakładami ubezpieczeń, zakładami restrukturyzacji i firmami inwestycyjnymi wchodzącymi w skład konglomeratu finansowego oraz niektórych innych ustaw (Dz. U. z 2014 r. poz. 586) zmieniono art. 2 ust. 1 pkt 5c lit. b. ustawy z dnia 22 maja 2003 r. o działalności ubezpieczeniowej (Dz. U. z 2013 r. poz. 950).

Zmiana związana jest z nowelizacją ustawy o nadzorze uzupełniającym nad instytucjami kredytowymi, zakładami ubezpieczeń, zakładami restrukturyzacji i firmami inwestycyjnymi wchodzącymi w skład konglomeratu finansowego, mającą na celu wdrożenie do polskiego systemu prawa postanowień dyrektywy Parlamentu Europejskiego i Rady 2011/89/UE z dnia 16 listopada 2011 r. w sprawie zmiany dyrektyw 98/78/WE, 2002/87/WE, 2006/48/WE i 2009/138/WE w odniesieniu do dodatkowego nadzoru nad podmiotami finansowymi konglomeratu finansowego.

W wyniku nowelizacji zmianie uległa definicja określenia „nadzór dodatkowy”. Przez nadzór dodatkowy rozumie się m.in. nadzór w zakresie wynikających z przepisów prawa polskiego lub prawa państwa członkowskiego Unii Europejskiej uprawnień i obowiązków krajowego zakładu ubezpieczeń, krajowego zakładu reasekuracji, zagranicznego zakładu ubezpieczeń mającego siedzibę w państwie członkowskim Unii Europejskiej lub zagranicznego zakładu reasekuracji mającego siedzibę w państwie członkowskim Unii Europejskiej, który jest podmiotem zależnym od dominującego podmiotu ubezpieczeniowego lub dominującego podmiotu nieregulowanego w rozumieniu ustawy z dnia 15 kwietnia 2005 r. o nadzorze uzupełniającym nad instytucjami kredytowymi, zakładami ubezpieczeń i firmami inwestycyjnymi wchodzącymi w skład konglomeratu finansowego (Dz. U. Nr 83, poz. 719), lub zakładu ubezpieczeń mającego siedzibę w państwie niebędącym państwem członkowskim Unii Europejskiej, lub zakładu reasekuracji mającego siedzibę w państwie niebędącym państwem członkowskim Unii Europejskiej.

Zmiana weszła w życie 23 maja 2014 r.

- Ustawą z dnia 30 maja 2014 r. o prawach konsumenta (Dz. U. z 2014 r. poz. 827) zmieniono: art. 29 ust. 1 pkt 10, art. 33 pkt 8, art. 41 ust. 1 pkt 5, art. 47 ust. 6 pkt 2, art. 49 pkt 6, art. 56 ust. 1 pkt 4, art. 63 ust. 5 pkt 2, art. 65 pkt 5, art. 76 ust. 1 pkt 3 ustawy z dnia 22 maja 2003 r. o ubezpieczeniach obowiązkowych, Ubezpieczeniowym Funduszu Gwarancyjnym i Polskim Biurze Ubezpieczycieli Komunikacyjnych (t.j. Dz. U. z 2013 r., poz. 392 z późn. zm.).
- Dodatkowo, wyżej przytoczoną ustawą o prawach konsumenta zmieniono art. 4a ust. 3 ustawy z dnia 22 maja 2003 r. o pośrednictwie ubezpieczeniowym (t.j. Dz. U. z 2014 r., poz. 1450 z późn. zm.).

Zmiany związane są z wejściem w życie nowej ustawy z dnia 30 maja 2014 r. o prawach konsumenta, mającej na celu implementację do polskiego systemu prawnego przepisów dyrektywy Parlamentu Europejskiego i Rady nr 2011/83/UE

z dnia 25 października 2011 r. w sprawie praw konsumentów zmieniającej dyrektywę Rady 93/13/EWG w sprawie nieuczciwych warunków w umowach konsumenckich oraz dyrektywę 1999/44/WE Parlamentu Europejskiego i Rady w sprawie niektórych aspektów sprzedaży towarów konsumpcyjnych i związanych z tym gwarancji oraz uchylającej dyrektywę Rady 85/577/EWG w sprawie ochrony konsumentów w odniesieniu do umów zawartych poza lokalem przedsiębiorstwa i dyrektywę 97/7/WE Parlamentu Europejskiego i Rady w sprawie ochrony konsumentów w przypadku umów zawieranych na odległość.

Ustawa ta uchyliła m.in. ustawę z dnia 2 marca 2000 r. o ochronie niektórych praw konsumentów oraz o odpowiedzialności za szkodę wyrządzoną przez produkt niebezpieczny (Dz. U. z 2012 r. poz. 1225).

Zmiany mają charakter porządkowy dostosowujący do nowych regulacji prawnych.

Zmiany weszły w życie 25 grudnia 2014 r.

- Ustawą z dnia 9 maja 2014 r. o ułatwieniu dostępu do wykonywania niektórych zawodów regulowanych (Dz. U. z 2014 r. poz. 768) zmieniono: art. 161 ust. 1 pkt 2, art. 161 ust. 3 pkt 2, art. 163 ust. 6, art. 166 ust. 1 pkt 3, art. 166 ust. 3; dodano: art. 161 ust. 1a i 1b, art. 163 ust. 5 pkt 5 ustawy o działalności ubezpieczeniowej.

Zmieniono przepisy regulujące działanie aktuariuszy. Skrócono okres, przez który osoby fizyczne ubiegające się o wpis na listę aktuariuszy muszą wykonywać czynności z zakresu matematyki ubezpieczeniowej, finansowej i statystyki, pod kierunkiem aktuarusza z 2 lat do roku. Wprowadzono możliwość wpisania na listę aktuariuszy bez wymogu złożenia egzaminu aktuarialnego. Egzaminu takiego nie będą musiały zdawać:

1) osoby zwolnione z takiego egzaminu przez Komisję Egzaminacyjną dla Aktuariuszy (Komisja będzie mogła zwolnić kandydata na aktuarusza z egzaminu na jego wniosek jeżeli ukończył on uznane przez Komisję studia wyższe matematyczne, ekonomiczne, fizyczne lub też inne uznane za równorzędne przez Komisję, oraz złożył z wynikiem pozytywnym egzaminu na tych studiach przeprowadzone w formie pisemnej, a od ukończenia studiów nie upłynęło więcej niż 3 lata;

2) osoby posiadające pozytywną opinię aktuarusza, pod kierunkiem którego wykonywała czynności z zakresu matematyki ubezpieczeniowej, finansowej i statystyki.

W związku z powyższym wpis aktuarusza do rejestru obejmował będzie m.in. numer zaświadczenia Komisji Egzaminacyjnej dla Aktuariuszy o złożeniu egzaminu aktuarialnego albo informację o zwolnieniu z wymogu złożenia egzaminu.

Rozszerzono zakres zadań Komisji o stwierdzanie, na wniosek jednostek organizacyjnych uczelni uprawnionych do nadawania stopnia naukowego doktora nauk ekonomicznych, matematycznych lub fizycznych, po zasięgnięciu opinii ogólnopolskich organizacji aktuariuszy, uznania studiów wyższych ukończonych w Rzeczypospolitej Polskiej lub zagranicznych studiów wyższych uznawanych w Rzeczypospolitej Polskiej za równorzędne, które zakresem kształcenia obejmują zakres egzaminu aktuarialnego.

Ponadto minister właściwy do spraw instytucji finansowych, uzyskał upoważnienie do określenia w drodze rozporządzenia:

- 1) zakresu obowiązujących tematów egzaminu aktuarialnego,
- 2) trybu przeprowadzania egzaminu aktuarialnego,
- 3) sposobu i trybu uznawania studiów wyższych, za równorzędne studiom ekonomicznym, matematycznym i fizycznym,

4) sposobu i trybu zwalniania kandydata z egzaminu uwzględniając konieczność zapewnienia pełnego sprawdzianu wiedzy, umiejętności i kompetencji kandydatów, sprawnego przeprowadzenia egzaminów oraz działania Komisji w sposób sprawny i skuteczny.

Zmiana weszła w życie 10 sierpnia 2014 r.

- W 2014 roku miały miejsce zmiany ułatwiające podjęcie i wykonywanie działalności brokerskiej. Ustawą z dnia 9 maja 2014 r. o ułatwieniu dostępu do wykonywania niektórych zawodów regulowanych wprowadzono zmiany w ustawie z dnia 22 maja 2003 r. o pośrednictwie ubezpieczeniowym (t.j. Dz. U. z 2014 r., poz. 1450).

Uchylony został art. 4c ww. ustawy, zgodnie z którym osoby wykonujące czynności agencyjne lub brokerskie obowiązane były odbywać raz na trzy lata szkolenie zawodowe.

Ponadto, zniesiono konieczność zdawania egzaminu brokerskiego przez osoby, które przez co najmniej przez 5 lat wykonywały czynności bezpośrednio związane z czynnościami brokerskimi w zakresie ubezpieczeń (lub reasekuracji) w okresie 10 lat bezpośrednio poprzedzających złożenie wniosku oraz posiadają pozytywną opinię brokera ubezpieczeniowego, pod kierunkiem którego wykonywały wyżej wskazane czynności. Egzaminu nie muszą zdawać również osoby, które Komisja Egzaminacyjna dla Brokerów Ubezpieczeniowych zwolni z tego obowiązku z uwagi na ukończenie uznanych przez Komisję studiów wyższych, na których osoby te zdały egzaminy w formie pisemnej, a od ukończenia studiów nie upłynęło więcej niż 3 lata.

Odpowiednio do zmian w ustawie o pośrednictwie ubezpieczeniowym wydane zostały nowe akty wykonawcze (uchylone zostały dotychczas obowiązujące rozporządzenia):

- rozporządzenie Ministra Finansów z dnia 14 października 2014 r. w sprawie egzaminu dla brokerów ubezpieczeniowych i reasekuracyjnych oraz Komisji Egzaminacyjnej dla Brokerów Ubezpieczeniowych i Reasekuracyjnych (Dz. U. z 2014 r., poz. 1500).

- rozporządzenie Ministra Finansów z dnia 8 września 2014 r. w sprawie wykazu dokumentów dołączanych do wniosku o wydanie zezwolenia na wykonywanie działalności brokerskiej (Dz. U. z 2014 r., poz. 1275).

- rozporządzenie Ministra Finansów z dnia 8 września 2014 r. w sprawie wniosków o zmianę wpisu do rejestru brokerów ubezpieczeniowych (Dz. U. z 2014 r., poz. 273).

Ponadto, ustawa o ułatwieniu dostępu do wykonywania niektórych zawodów regulowanych – w zakresie agencyjnym – wzbogaca art. 9 dodając ust. 1b ustawy o pośrednictwie ubezpieczeniowym, mówiącym o ograniczeniu zakresu obowiązujących tematów egzaminu. Nowe brzmienie otrzymuje również ust. 2 ww. ustawy.

Zgodnie z art. 40 ust. 1 pkt 2 lit. d, rejestr agentów ubezpieczeniowych zawiera numer NIP, uprzednio wymaganym numerem był numer ewidencji działalności gospodarczej. Zmiana ta dotyczy osób fizycznych.

Dodatkowo, na podstawie art. 39 ust. 4 ustawy o pośrednictwie ubezpieczeniowym Minister Finansów wydał rozporządzenie w sprawie wniosków o wpis do rejestru agentów ubezpieczeniowych (Dz. U. z 2014 r., poz. 1376) określające sposób składania wniosków o wpis albo o zmianę wpisu do rejestru agentów ubezpieczeniowych oraz wykaz dokumentów dołączanych do takich wniosków.

Kolejnym Rozporządzeniem w sprawie egzaminu dla osób ubiegających się o wykonywanie czynności agencyjnych z dnia 14 października 2014 r. Ministerstwo

Finansów określiło zakres obowiązujących tematów egzaminu dla osób ubiegających się o wykonywanie czynności agencyjnych i tryb jego przeprowadzania, szczególne zasady w zakresie spełniania warunku zdania egzaminu przeprowadzonego przez zakład ubezpieczeń oraz rodzaje podmiotów innych niż banki i spółdzielcze kasy oszczędnościowo-kredytowe, w których do osób mających wykonywać czynności agencyjne stosuje się szczególne zasady w zakresie spełniania warunku zdania egzaminu przeprowadzonego przez zakład ubezpieczeń (Dz. U. z 2014 r., poz. 1485).



## 2. Analiza danych o sektorze ubezpieczeń

### 2.1. Podmioty rynku ubezpieczeniowego

Na koniec czwartego kwartału 2014 r. zezwolenie na prowadzenie działalności ubezpieczeniowej w Polsce posiadało 59 krajowych zakładów ubezpieczeń - 28 zakładów ubezpieczeń działu I (ubezpieczenia na życie) i 30 zakładów ubezpieczeń działu II (pozostałe ubezpieczenia osobowe i ubezpieczenia majątkowe) oraz 1 zakład reasekuracji (**PTR S.A.**).

W dniu 16 grudnia 2014 roku KNF wydała zezwolenie na prowadzenie działalności ubezpieczeniowej przez **POCZTOWE TUnŻ S.A.** Zakład ten w dniu 30 grudnia 2014 roku został zarejestrowany przez KRS.

Wśród krajowych zakładów ubezpieczeń działalność ubezpieczeniową prowadziło 26 zakładów ubezpieczeń na życie, 30 zakładów ubezpieczeń osobowych i majątkowych oraz 1 zakład reasekuracji.

W dniu 31 października 2014 roku w Krajowym Rejestrze Sądowym zarejestrowano połączenie zakładów: **MTU Moje Towarzystwo Ubezpieczeń S.A.** (spółka przejmowana) i **STU ERGO HESTIA SA** (spółka przejmująca) pod nazwą **STU ERGO HESTIA SA**.

W dniu 8 grudnia 2014 roku działalność ubezpieczeniową rozpoczął **CREDIT AGRICOLE TU S.A.**

W okresie czterech kwartałów 2014 r. 22 zakłady ubezpieczeń z państw członkowskich Unii Europejskiej i innych państw należących do Europejskiego Obszaru Gospodarczego notyfikowało zamiar prowadzenia działalności ubezpieczeniowej na terytorium Rzeczypospolitej Polskiej w ramach swobody świadczenia usług, w tym 3 zakłady ubezpieczeń działu I i 17 zakładów ubezpieczeń działu II, dodatkowo dwa zakłady zarówno w dziale I i II. Ponadto, cztery zakłady ubezpieczeń z państw członkowskich Unii Europejskiej notyfikowały zamiar prowadzenia działalności na terytorium Rzeczypospolitej Polskiej poprzez oddział. W przypadku jednej notyfikacji zamiaru wykonywania działalności ubezpieczeniowej na terytorium Rzeczypospolitej Polskiej poprzez oddział, z uwagi na braki formalne wysłane zostało pismo odmowne.

W tym samym okresie 12 zakładów ubezpieczeń z państw członkowskich Unii Europejskiej notyfikowało zmianę zakresu działalności ubezpieczeniowej prowadzonej na terytorium Rzeczypospolitej Polskiej w ramach swobody świadczenia usług, natomiast jeden zakład ubezpieczeń notyfikował zamiar rozszerzenia działalności ubezpieczeniowej na terytorium Rzeczypospolitej Polskiej przez oddział.

W 2014 roku 4 zakłady ubezpieczeń wycofały się z prowadzenia działalności ubezpieczeniowej na terytorium Rzeczypospolitej Polskiej. Dodatkowo, 2 zakłady ubezpieczeń, które notyfikowały zamiar wykonywania działalności ubezpieczeń na terytorium Rzeczypospolitej Polskiej w ramach swobody świadczenia usług połączyły się.

Na koniec 2014 r. łączna liczba zagranicznych zakładów ubezpieczeń z państw członkowskich Unii Europejskiej i innych państw należących do Europejskiego Obszaru Gospodarczego, które notyfikowały zamiar prowadzenia działalności na terytorium Polski w ramach swobody świadczenia usług (w inny sposób niż przez oddział) wynosiła 612, łączna liczba zakładów ubezpieczeń, które notyfikowały zamiar utworzenia oddziału, wynosiła 25. Jeden zakład reasekuracji z siedzibą w innym państwie członkowskim Unii Europejskiej pozostawał uprawniony do wykonywania działalności ubezpieczeniowej na terytorium Rzeczypospolitej Polskiej przez oddział.

## 2.2. Przychody zakładów ubezpieczeń<sup>1</sup>

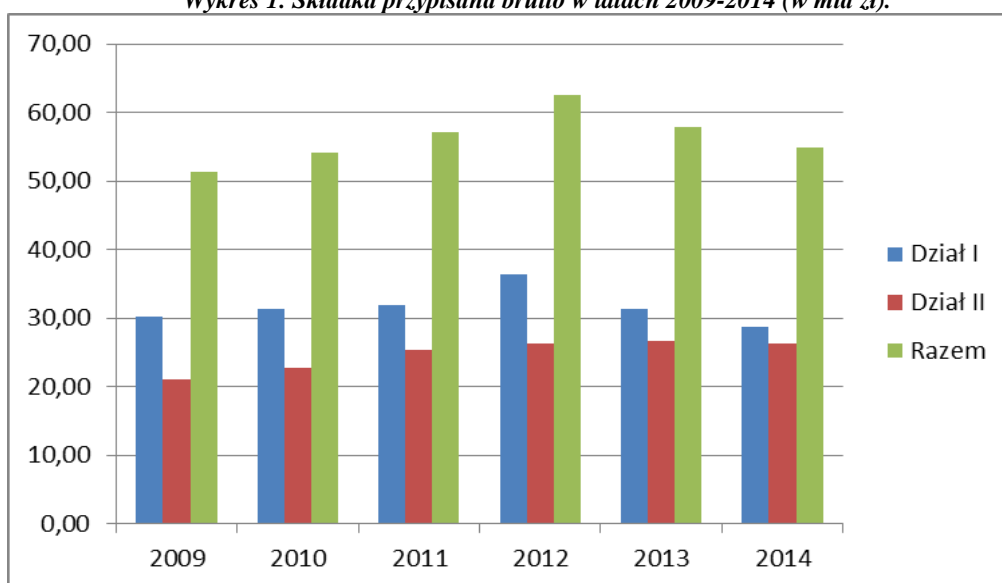
Zakłady ubezpieczeń uzyskały w roku 2014 przychody w wysokości 71,62 mld zł. W strukturze przychodów zakładów ubezpieczeń dominuje składka przypisana brutto (76,68% przychodów ogółem), przychody z lokat (12,41%) oraz niezrealizowane zyski z lokat (4,26%).

### 2.2.1. Przychody z tytułu składki przypisanej brutto

W okresie czterech kwartałów 2014 roku składka przypisana brutto zakładów ubezpieczeń wyniosła 54,92 mld zł i była o 5,09% (2,95 mld zł) niższa, niż w analogicznym okresie poprzedniego roku. Powyższe wynika z obserwowanego spadku przypisu składki w dziale I.

**Składka przypisana sektora ubezpieczeń jest niższa o 5,09%**

Wykres 1. Składka przypisana brutto w latach 2009-2014 (w mld zł).



Źródło: Sprawozdania finansowe i statystyczne zakładów ubezpieczeń

#### ■ Składka zakładów ubezpieczeń na życie (dział I)

Na koniec 2014 roku składka przypisana brutto zakładów ubezpieczeń na życie wyniosła 28,67 mld zł i była niższa o 8,31% (o 2,60 mld zł) w porównaniu z 2013 rokiem.

Spośród grup ubezpieczeń działu I grupa 5 (ubezpieczenia wypadkowe i chorobowe) oraz grupa 4 (ubezpieczenia rentowe) zanotowały wzrost składki odpowiednio po 7,59% i 6,29%, natomiast grupa 2 (ubezpieczenia posagowe) o 1,01% więcej w porównaniu z analogicznym okresem ubiegłego roku. W grupie 5 zebrano 5,20 mld zł, w grupie 4 i 2 po 0,11 mld zł. W grupie 3 (ubezpieczenia na życie związane z ubezpieczeniowym funduszem kapitałowym) składka zmniejszyła się o 3,46% (0,45 mld zł) i wyniosła 12,60 mld zł.

#### Koncentracja sektora ubezpieczeń działu I

W dziale I udział 5 największych zakładów ubezpieczeń na koniec czwartego kwartału 2014 roku kształtował się na poziomie 56,70% i był taki sam (56,69%) jak rok temu.

**Udział w rynku 5 największych zakładów działu I wynosi 56,70%**

<sup>1</sup> Zakłady ubezpieczeń działu I i działu II oraz zakład reasekuracji działu II, dalej zwane zakładami ubezpieczeń. Wyniki zakładu reasekuracji PTR S.A. uwzględnione zostały w wynikach zakładów ubezpieczeń działu II.

Tabela 1. Zakłady ubezpieczeń działu I o największych udziałach w rynku (mierzonych wielkością składki przypisanej brutto) w 2013 i 2014 roku.

Lp.	Zakład ubezpieczeń	2013	Zakład ubezpieczeń	2014
1	PZU ŻYCIE SA	28,28%	PZU ŻYCIE SA	28,54%
2	OPEN LIFE TU ŻYCIE S.A.	8,42%	OPEN LIFE TU ŻYCIE S.A.	8,11%
3	TUnŻ WARTA S.A.	7,11%	METLIFE TUnŻIR S.A.	7,37%
4	ING TUnŻ S.A.	6,51%	AVIVA TUnŻ S.A.	7,19%
5	METLIFE TUnŻIR S.A.	6,36%	*COMPENSA TU na ŻYCIE S.A. Vienna Insurance Group	5,49%
<b>Razem</b>		<b>56,69%</b>	<b>Razem</b>	<b>56,70%</b>

Źródło: Sprawozdania finansowe i statystyczne zakładów ubezpieczeń

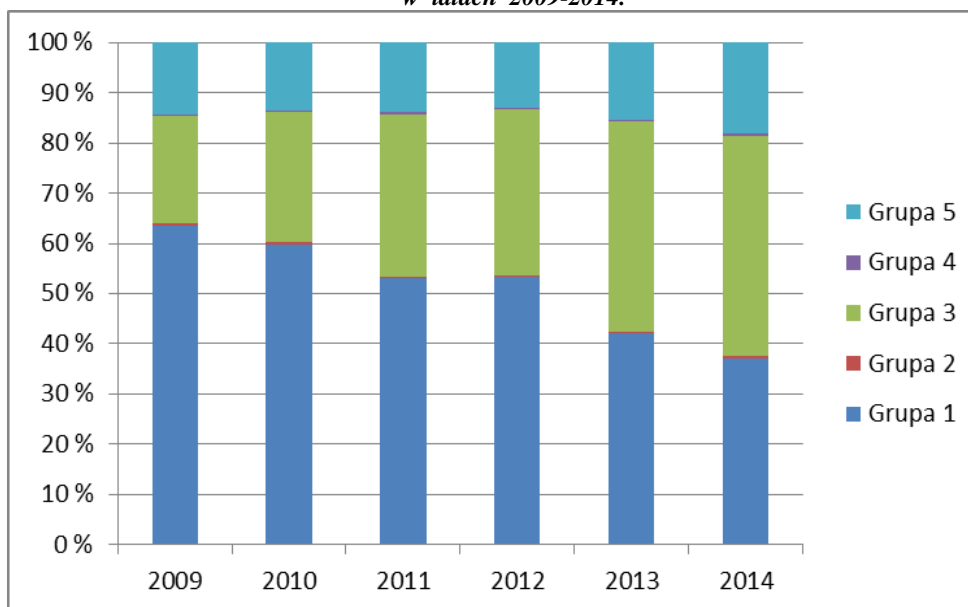
\* Compensa TU na Życie S.A. VIG po połączeniu z Benefią TU na Życie S.A. VIG

### Struktura ubezpieczeń bezpośrednich działu I

W strukturze ubezpieczeń bezpośrednich działu I w 2014 roku dominowały ubezpieczenia na życie związane z UFK (grupa 3) stanowiące 43,98% łącznej składki, gdzie 8,41% aktywów UFK (6,32 mld zł) stanowią umowy ubezpieczenia na życie z UFK lokujących środki finansowe w instrumenty strukturyzowane lub instrumenty pochodne w związku z oferowaniem ubezpieczeniowych produktów o charakterze inwestycyjnym. Drugą pozycję zajmowały ubezpieczenia na życie (grupa 1) stanowiące 37,08% składki przypisanej brutto. Należy zaznaczyć, iż 8,16% składki przypisanej brutto (0,87 mld zł) w grupie 1 to składka przypisana brutto z ubezpieczeniowych produktów strukturyzowanych<sup>2</sup>. Kolejną pozycję zajmowały uzupełniające ubezpieczenia wypadkowe i chorobowe (grupa 5), stanowiące 18,14% składki. Udział ubezpieczeń rentowych (grupa 4) i posagowych (grupa 2) był nieznaczny i wynosił po 0,40% składki przypisanej brutto działu I z ubezpieczeń bezpośrednich.

**W strukturze ubezpieczeń działu I przeważały ubezpieczenia z grupy 3, stanowiące 43,98% składki działu**

Wykres 2. Struktura składki przypisanej brutto z ubezpieczeń bezpośrednich działu I w latach 2009-2014.



Źródło: Sprawozdania finansowe i statystyczne zakładów ubezpieczeń

<sup>2</sup> Ubezpieczeniowe produkty strukturyzowane są oferowane najczęściej w formie połączenia ubezpieczenia na życie i dożycie lub ubezpieczenia na życie z ubezpieczeniowym funduszem kapitałowym. Są to produkty z określonym poziomem gwarancji ochrony kapitału, w których zyski zależą od inwestycji w instrumenty pochodne.

Analizując zmiany w strukturze składki przypisanej brutto w okresie czterech kwartałów 2014 r. w stosunku do analogicznego okresu ubiegłego roku można zauważyć spadek udziału ubezpieczeń na życie z grupy 1 (ubezpieczenia na życie) o 4,97 p.p., przy wzroście udziału w rynku pozostałych grup ubezpieczeń. W grupie 5 (uzupełniające ubezpieczenia wypadkowe i chorobowe) nastąpiło zwiększenie udziału o 2,68 p.p., a w grupie 3 (ubezpieczenia na życie związane z ubezpieczeniowym funduszem kapitałowym) o 2,20 p.p. Należy zauważyć także wzrost udziału w grupie 4 (ubezpieczenia rentowe) o 0,05 p.p., a w grupie 2 (ubezpieczenia posagowe) o 0,04 p.p.

Zakłady ubezpieczeń na życie w 2014 roku osiągnęły składkę przypisaną brutto z tytułu ubezpieczeń grupowych w wysokości 12,84 mld zł, a z tytułu ubezpieczeń indywidualnych 15,83 mld zł. W stosunku do roku 2013 składka z tytułu ubezpieczeń grupowych zmniejszyła się o 3,91 mld zł, a składka z tytułu ubezpieczeń indywidualnych wzrosła o 1,32 mld zł. Spośród 26 zakładów działu I, 12 (16 w 2013 r.) miało powyżej 50% udziału składki z ubezpieczeń grupowych w swoim portfelu.

Składka przypisana brutto z tytułu wpłat jednorazowych w roku 2014 osiągnęła poziom 12,18 mld zł i zmniejszyła się w stosunku do roku 2013 o 3,05 mld zł. Natomiast składka płacona okresowo wyniosła w badanym okresie 16,49 mld zł i wzrosła o 0,46 mld zł. 13 zakładów działu I (podobnie jak w roku 2013) wykazało powyżej 50% udziału składek jednorazowych w całym portfelu.

#### ■ Składka zakładów ubezpieczeń pozostałych osobowych i majątkowych (dział II)

Wysokość składki przypisanej brutto zakładów działu II po IV kwartałach 2014 r. wyniosła 26,25 mld zł i w porównywaniu ze składką w analogicznym okresie 2013 r. spadła o 1,31% (o 0,35 mld zł).

**Wysokość składki w dziale II jest niższa o 0,87% w stosunku do roku ubiegłego i wynosi 26,25 mld zł**

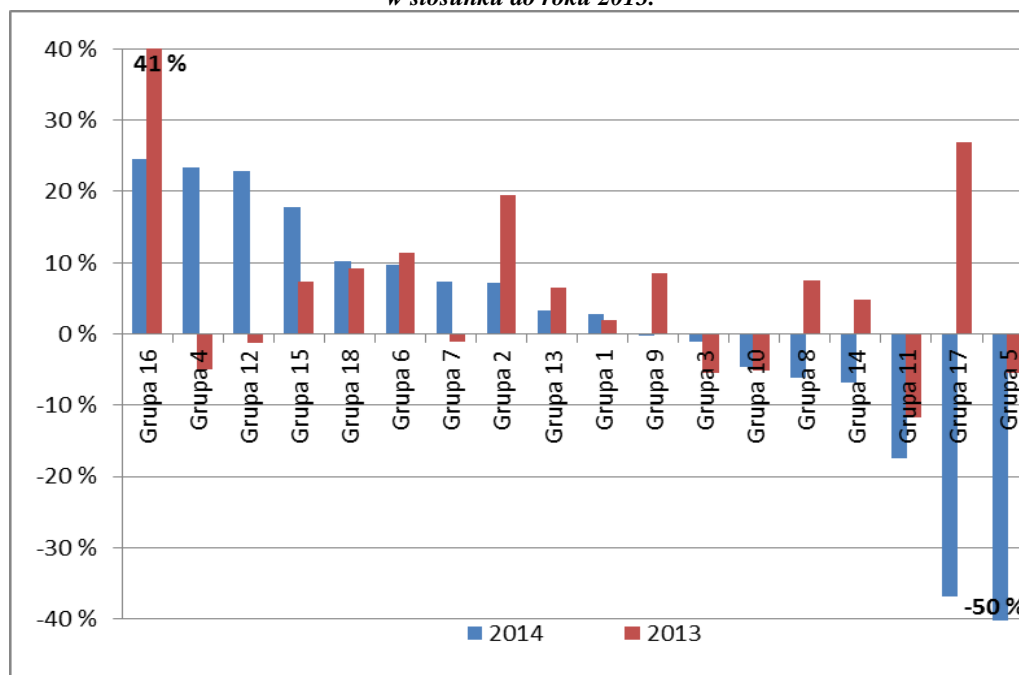
Największy wzrost składki przypisanej brutto w dziale II w stosunku do analogicznego okresu 2013 r. odnotowano w następujących grupach ubezpieczeń:

- w grupie 16 (ubezpieczenia różnych ryzyk finansowych) – wzrost o 0,25 mld zł (o 24,56%) do wartości 1,27 mld zł.
- W grupie 13 (OC ogólnej) – wzrost o 0,06 mld zł tj. o 3,25% do wartości 1,92 mld zł.
- w grupie 15 (gwarancja ubezpieczeniowa) oraz w grupie 18 (ubezpieczenia świadczenia pomocy) – nastąpił wzrost po 0,05 mld zł. W grupie 15 o 17,86% do kwoty 0,35 mld zł. Natomiast w grupie 18 o 10,21% do wartości 0,55 mld zł.

Największy spadek przypisu składki brutto w dziale II w stosunku do analogicznego okresu 2013 r. wystąpił w tych samych grupach ubezpieczeń, co w poprzednim kwartale:

- w grupie 10 (OC komunikacyjna), gdzie składka przypisana brutto była niższa w stosunku do roku poprzedniego o 0,39 mld zł (spadek o 4,64%) i wyniosła 8,07 mld zł.
- w grupie 8 (ubezpieczenia szkód spowodowanych żywiołami), gdzie składka przypisana brutto była niższa w stosunku do roku poprzedniego o 0,19 mld zł (spadek o 6,13%) i wyniosła 2,93 mld zł.

Wykres 3. Zmiana składki przypisanej brutto w poszczególnych grupach działu II w 2014 roku w stosunku do roku 2013.



Źródło: Sprawozdania finansowe i statystyczne zakładów ubezpieczeń

### Koncentracja sektora ubezpieczeń działu II

W okresie IV kwartałów 2014 r. w dziale II udział w rynku 5 największych zakładów ubezpieczeń wyniósł 68,24 %, co stanowi wzrost o 2,05 p.p. w porównaniu z poprzednim rokiem.

**W dziale II nastąpił wzrost udziału w rynku 5 największych zakładów ubezpieczeń o 2,05 p.p. i wynosi 68,24%**

Tabela 2. Zakłady ubezpieczeń działu II o największych udziałach w rynku (mierzonych wielkością składki przypisanej brutto) w 2013 i 2014 roku.

Lp.	Zakład ubezpieczeń	2013	Zakład ubezpieczeń	2014
1	PZU SA	31,10%	PZU SA	31,47%
2	TUIR WARTA S.A.	12,85%	*STU ERGO HESTIA SA	13,12%
3	STU ERGO HESTIA SA	11,28%	TUIR WARTA S.A.	12,76%
4	TUIR ALLIANZ POLSKA S.A.	6,76%	TUIR ALLIANZ POLSKA S.A.	6,73%
5	UNIQA TU S.A.	4,20%	COMPENSA TU S.A. Vienna Insurance Group	4,16%
<b>Razem</b>		<b>66,19%</b>	<b>Razem</b>	<b>68,24 %</b>

Źródło: Sprawozdania finansowe i statystyczne zakładów ubezpieczeń

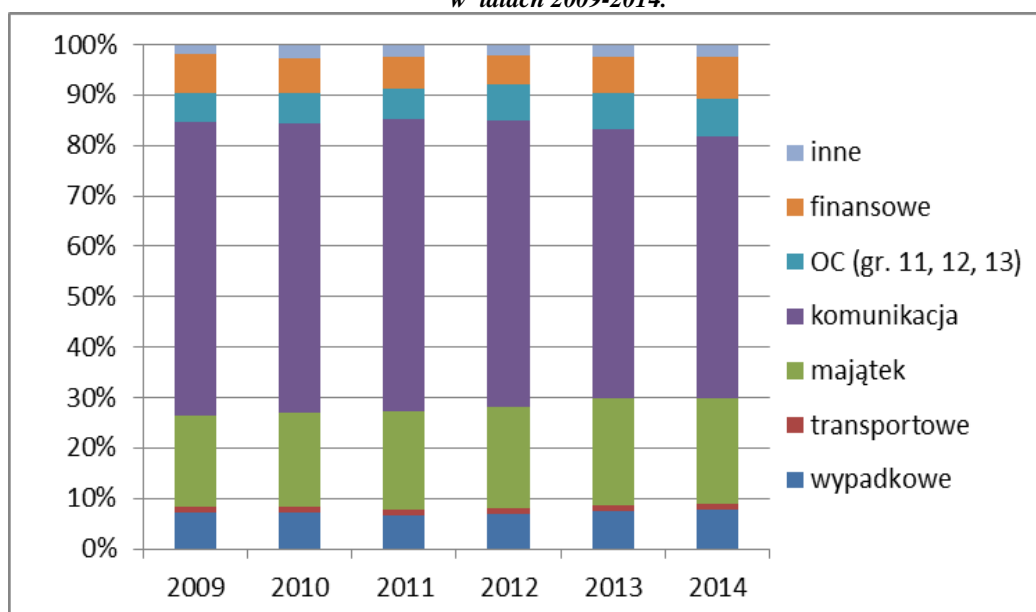
\* STU ERGO HESTIA SA po połączeniu z MTU Moje Towarzystwo Ubezpieczeń S.A.

### Struktura ubezpieczeń bezpośrednich działu II

W strukturze pozostałych ubezpieczeń osobowych i majątkowych bezpośrednich w IV kwartale 2014 roku dominowały ubezpieczenia komunikacyjne (grupa 3 i 10) stanowiące łącznie 51,86% składki przypisanej brutto działu II z działalności bezpośredniej, przy czym udział ubezpieczeń OC posiadaczy pojazdów mechanicznych wynosił 31,40 %, natomiast ubezpieczeń auto-casco 20,46%. Drugą pozycję zajmowały ubezpieczenia majątkowe (grupa 8 i 9), które stanowiły łącznie 20,85% składki. Na kolejnych miejscach znajdowały się ubezpieczenia finansowe (grupa 14-16) o udziale 8,20%, ubezpieczenia wypadkowe i chorobowe (grupa 1 i 2) o udziale 7,76%, pozostałe ubezpieczenia odpowiedzialności cywilnej (grupy 11-13) stanowiące 7,65% składki działu.

**W strukturze ubezpieczeń bezpośrednich działu II dominują ubezpieczenia komunikacyjne stanowiące łącznie 51,86% składki działu**

Wykres 4. Struktura składki przypisanej brutto z ubezpieczeń bezpośrednich działu II w latach 2009-2014.



Źródło: Sprawozdania finansowe i statystyczne zakładów ubezpieczeń

Porównując strukturę rynku ubezpieczeń bezpośrednich działu II po IV kwartałach 2014 roku z analogicznym okresem 2013 roku należy wskazać, że największy spadek udziału, o 1,24 p.p. zanotowały ubezpieczenia grupy 10 (OC komunikacyjna), a następnie o 0,64 p.p. ubezpieczenia grupy 8 (ubezpieczenia szkód spowodowanych żywiołami). Natomiast największy wzrost o 1,01 p.p. (do 4,94%) dotyczył ubezpieczeń grupy 16 (ubezpieczenia różnych ryzyk finansowych).

### 2.2.2. Przychody z działalności lokacyjnej

Przychody z działalności lokacyjnej, z lokat na ryzyko zakładu ubezpieczeń oraz na ryzyko ubezpieczających, w okresie czterech kwartałów 2014 r. wyniosły 11,94 mld zł, co stanowiło spadek o 15,98% (tj. o 2,27 mld zł) w porównaniu z rokiem ubiegłym. W dziale I przychody z działalności lokacyjnej spadły o 6,16%, tj. o 0,48 mld zł, na co największy wpływ miało zmniejszenie się wyniku z realizacji lokat. W dziale II przychody z działalności lokacyjnej zmniejszyły się o 27,76%, tj. o 1,79 mld zł, na co w szczególności wpływ miał spadek przychodów z lokat w jednostkach podporządkowanych.

**Spadek przychodów z działalności lokacyjnej sektora ubezpieczeń – o 15,98%**

Na przychody z działalności lokacyjnej ogółem w okresie czterech kwartałów 2014 r. składają się przychody z lokat (74,43%) oraz niezrealizowane zyski z lokat (25,57%). W strukturze przychodów z lokat zakładów ubezpieczeń ogółem dominują przychody z udziałów i akcji w jednostkach podporządkowanych (31,19%) oraz przychody z tytułu dłużnych papierów wartościowych oraz innych papierów wartościowych o stałej kwocie dochodu (31,08%).

Tabela 3. Zestawienie przychodów z działalności lokacyjnej zakładów ubezpieczeń (w mln zł) w 2013 i 2014 roku.

Wyszczególnienie	Dział I				Dział II			
	2013	2014	Zmiana w %	Zmiana	2013	2014	Zmiana w %	Zmiana
<b>Razem</b>	<b>7 752,28</b>	<b>7 274,47</b>	<b>-6,16%</b>	<b>-477,81</b>	<b>6 461,61</b>	<b>4 668,15</b>	<b>-27,76%</b>	<b>-1 793,46</b>
<b>I. Przychody z lokat</b>	<b>5 522,82</b>	<b>4 658,87</b>	<b>-15,64%</b>	<b>-863,95</b>	<b>6 249,17</b>	<b>4 230,02</b>	<b>-32,31%</b>	<b>-2 019,15</b>
1. Przychody z lokat w nieruchomości	2,01	2,06	2,58%	0,05	16,13	25,67	59,11%	9,54
2. Przychody z lokat w jednostkach	143,72	423,38	194,59%	279,66	4 042,77	2 360,83	-41,60%	-1 681,95

Wyszczególnienie	Dział I				Dział II			
	2013	2014	Zmiana w %	Zmiana	2013	2014	Zmiana w %	Zmiana
podporządkowanych								
2.1. z udziałów i akcji	140,11	422,23	201,35%	282,12	4 035,94	2 350,61	-41,76%	-1 685,33
2.2. z pożyczek i dłużnych papierów wartościowych	3,61	1,15	-68,18%	-2,46	6,83	10,22	49,58%	3,39
2.3. z pozostałych lokat	0,00	0,00	0,00%	0,00	0,00	0,00	0,00%	0,00
3. Przychody z innych lokat finansowych	2 920,60	2 619,81	-10,30%	-300,78	1 378,51	1 268,01	-8,02%	-110,51
3.1. z udziałów, akcji, innych papierów wartościowych o zmiennej kwocie dochodu oraz jednostek uczestnictwa i certyfikatów inwestycyjnych w funduszach inwestycyjnych	306,45	384,82	25,57%	78,37	36,90	33,57	-9,03%	-3,33
3.2. z dłużnych papierów wartościowych oraz innych papierów wartościowych o stałej kwocie dochodu	1 888,99	1 749,90	-7,36%	-139,09	1 137,65	1 012,74	-10,98%	-124,90
3.3. z lokat terminowych w instytucjach kredytowych	643,66	413,18	-35,81%	-230,48	93,90	110,97	18,18%	17,08
3.4. z pozostałych lokat	81,50	71,91	-11,76%	-9,59	110,07	110,72	0,59%	0,65
4. Wynik dodatni z rewaloryzacji lokat	4,30	0,09	-97,88%	-4,21	44,92	12,71	-71,70%	-32,21
5. Wynik dodatni z realizacji lokat	2 452,19	1 613,52	-34,20%	-838,67	766,84	562,81	-26,61%	-204,03
<b>II. Niezrealizowane zyski z lokat</b>	<b>2 229,47</b>	<b>2 615,60</b>	<b>17,32%</b>	<b>386,14</b>	<b>212,43</b>	<b>438,13</b>	<b>106,24%</b>	<b>225,69</b>

*Źródło: Sprawozdania finansowe i statystyczne zakładów ubezpieczeń*

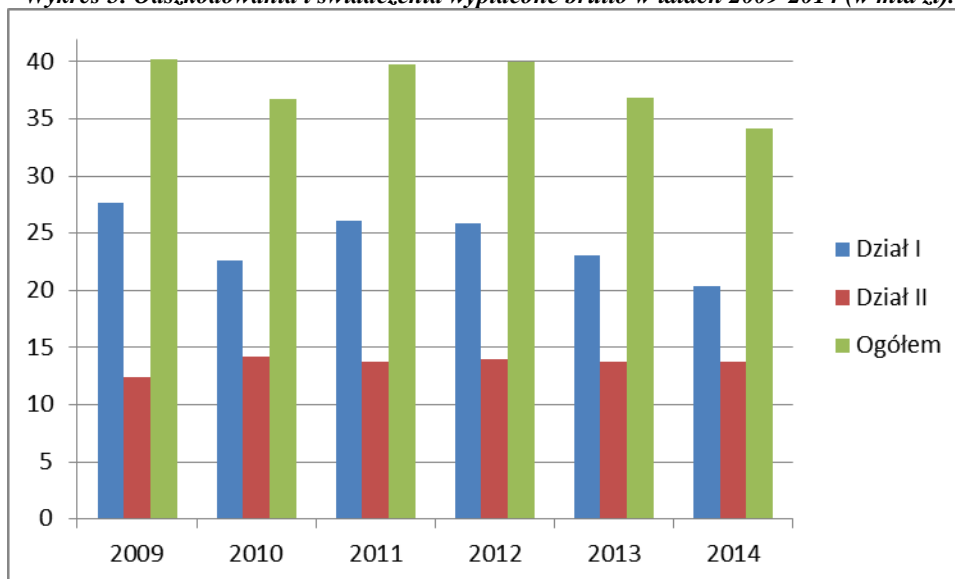
### 2.3. Koszty zakładów ubezpieczeń

Łączne koszty zakładów ubezpieczeń w okresie czterech kwartałów 2014 r. wyniosły 64,76 mld zł. W strukturze kosztów zakładów ubezpieczeń dominują odszkodowania i świadczenia wypłacone brutto (52,76% łącznych kosztów) oraz koszty akwizycji i koszty administracyjne (22,65% łącznych kosztów).

#### 2.3.1. Odszkodowania i świadczenia wypłacone

Główną pozycję kosztów zakładów ubezpieczeń stanowiły koszty związane z wypłatą odszkodowań i świadczeń wynikających z umów ubezpieczenia. W okresie czterech kwartałów 2014 r. zakłady ubezpieczeń wypłaciły w ujęciu brutto 34,17 mld zł odszkodowań i świadczeń wraz z kosztami likwidacji szkód i windykacji regresów. W porównaniu z analogicznym okresem 2013 r. wartość ta zmniejszyła się o 2,64 mld zł, czyli o 7,18%.

Wykres 5. Odszkodowania i świadczenia wypłacone brutto w latach 2009-2014 (w mld zł).



Źródło: Sprawozdania finansowe i statystyczne zakładów ubezpieczeń

#### ■ Odszkodowania i świadczenia wypłacone zakładów ubezpieczeń na życie

W dziale I w ciągu czterech kwartałów 2014 r. wypłacone zostały odszkodowania i świadczenia brutto w wysokości 20,36 mld zł (59,57% łącznych świadczeń brutto sektora ubezpieczeń), co stanowi kwotę o 2,73 mld zł (o 11,84%) niższą niż w analogicznym okresie 2013 r.

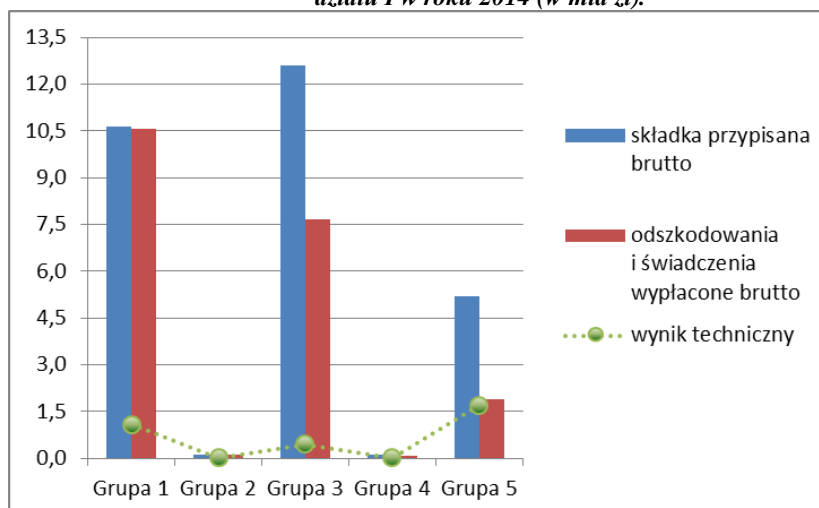
**Wartość wypłaconych świadczeń w dziale I spadła o 11,84%**

Spadek wartości wypłaconych odszkodowań i świadczeń spowodowany był przede wszystkim niższymi wypłatami świadczeń w ramach grupy 1 (ubezpieczenia na życie) - o 3,14 mld zł, tj. 22,93%, z poziomu 13,70 mld zł do poziomu 10,56 mld zł oraz grupy 3 (ubezpieczenia na życie związane z UFK) - spadek o 0,27 mld zł, tj. o 3,59%, z poziomu 7,41 mld zł do poziomu 7,68 mld zł. Podkreślić należy, że w okresie czterech kwartałów 2014 r. we wszystkich grupach działu I odnotowano spadki wypłaconych odszkodowań i świadczeń.

Najwyższe odszkodowania i świadczenia działu I w czterech kwartałach 2014 r. wypłacono z tytułu ubezpieczeń grupy 1 (10,56 mld zł). Ich wartość zmniejszyła się w stosunku do analogicznego okresu 2013 r. o 3,14 mld zł i była niższa od uzyskanej w tej grupie składki o ok. 63 mln zł.



**Wykres 6. Składka przypisana brutto i odszkodowania wypłacone brutto według grup ubezpieczeń działu I w roku 2014 (w mld zł).**



Źródło: Sprawozdania finansowe i statystyczne zakładów ubezpieczeń

### ■ Odszkodowania i świadczenia wypłacone zakładów ubezpieczeń pozostałych osobowych i majątkowych

W dziale II w okresie czterech kwartałów 2014 r. odszkodowania i świadczenia wypłacone brutto wyniosły 13,81 mld zł i w porównaniu z analogicznym okresem 2013 r. ich wartość wzrosła o 0,67%, czyli o 0,09 mld zł.

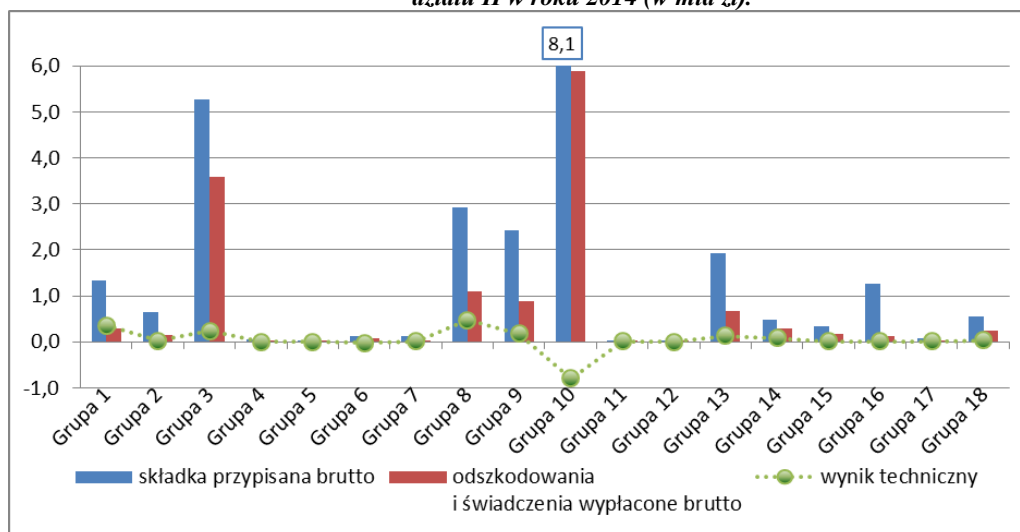
**Wartość wypłaconych odszkodowań i świadczeń w dziale II wzrosła o 0,67%**

Największy wzrost wartości wypłaconych odszkodowań i świadczeń w dziale II odnotowano w grupie 10 (OC komunikacyjna) – o 0,38 mld zł, tj. o 6,95%, z poziomu 5,51 mld zł do poziomu 5,90 mld zł, w grupie 9 (ubezpieczenie pozostałych szkód rzeczowych) – o 0,16 mld zł, tj. o 21,59%, z poziomu 0,72 mld zł do poziomu 0,88 mld zł oraz w grupie 3 (AC komunikacyjna) – o 0,08 mld zł, tj. o 2,36%, z poziomu 3,50 mld zł do poziomu 3,58 mld zł.

Największy spadek wartości wypłaconych odszkodowań i świadczeń w dziale II na przestrzeni czterech kwartałów 2014 r. odnotowano w grupie 8 (ubezpieczenia szkód spowodowanych żywiołami) – o 0,22 mld zł, tj. o 16,81%, z poziomu 1,31 mld zł do poziomu 1,09 mld zł, w grupie 15 (gwarancja ubezpieczeniowa) – o 0,15 mld zł, tj. o 45,82%, z poziomu 0,33 mld zł do poziomu 0,18 mld zł oraz w grupie 14 (ubezpieczenia różnych ryzyk finansowych) – o 0,07 mld zł, tj. 19,99%, z poziomu 0,36 mld zł do poziomu 0,29 mld zł.

Najwyższe odszkodowania i świadczenia działu II w czterech kwartałach 2014 r., podobnie jak w analogicznym okresie roku ubiegłego, wypłacono z tytułu ubezpieczeń grupy 10 i 3. Nadal ich udział w odszkodowaniach i świadczeniach działu II jest bardzo duży (dla grupy 10 wzrósł o 6,95%, a dla grupy 3 o 2,36%).

Wykres 7. Składka przypisana brutto i odszkodowania wypłacone brutto według grup ubezpieczeń działu II w roku 2014 (w mld zł).



Źródło: Sprawozdania finansowe i statystyczne zakładów ubezpieczeń

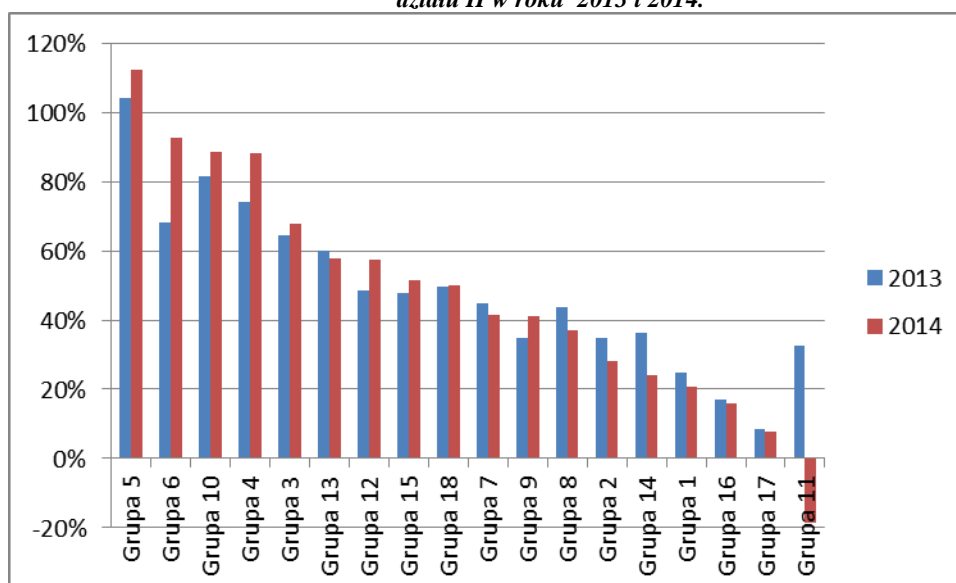
### ■ Wskaźnik szkodowości na udziale własnym

Wskaźnik szkodowości na udziale własnym wskazuje, jaką część składki zarobionej zakład ubezpieczeń przeznaczą na wypłatę odszkodowań i świadczeń powiększonych o zmianę stanu rezerw na niewypłacone odszkodowania i świadczenia.

Wskaźnik szkodowości na udziale własnym działu II w okresie czterech kwartałów 2014 r. wzrósł w porównaniu z analogicznym okresem ubiegłego roku z 61,15% do 62,37%, tj. o 1,23 p.p. Oznacza to, iż zakłady ubezpieczeń tego działu przeznaczyły na wypłatę odszkodowań i świadczeń powiększonych o zmianę stanu rezerw na niewypłacone odszkodowania i świadczenia 62,37% składki zarobionej na udziale własnym. Kształtowanie się wskaźnika szkodowości w poszczególnych grupach ubezpieczeń przedstawia poniższy wykres.

Zakłady ubezpieczeń działu II na wypłatę odszkodowań i świadczeń przeznaczyły prawie 62,37% składki zarobionej

Wykres 8. Kształtowanie się wskaźnika szkodowości na udziale własnym w poszczególnych grupach działu II w roku 2013 i 2014.



Źródło: Sprawozdania finansowe i statystyczne zakładów ubezpieczeń

### 2.3.2. Koszty działalności ubezpieczeniowej

Znaczącą pozycję wśród wydatków zakładów ubezpieczeń zajmują koszty działalności ubezpieczeniowej, które obejmują saldo kosztów akwizycji, kosztów administracyjnych oraz prowizji reasekuracyjnych i udziałów w zyskach reasekuratorów.

**Koszty działalności ubezpieczeniowej wzrosły o 5,58%**

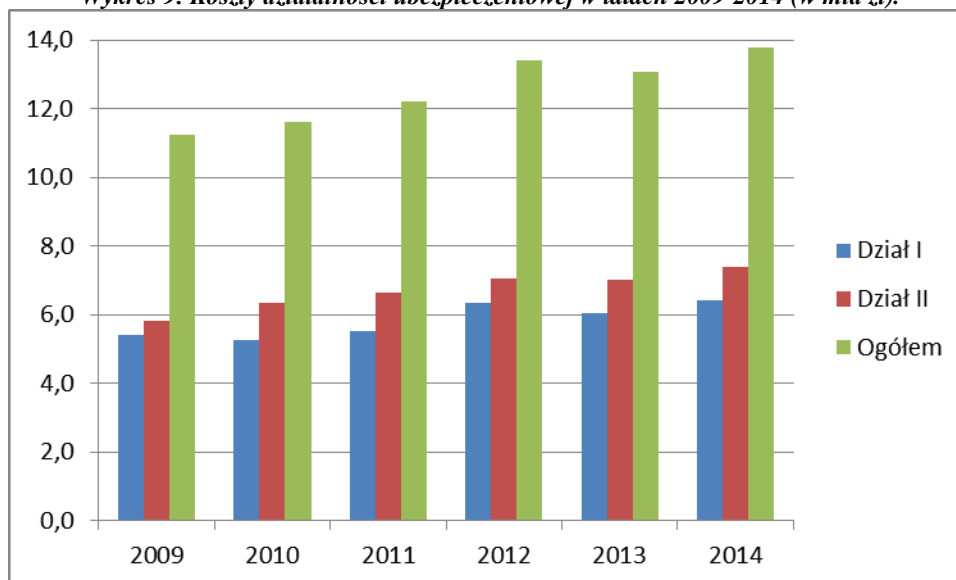
W okresie czterech kwartałów 2014 r. koszty działalności ubezpieczeniowej, po uwzględnieniu otrzymanych prowizji reasekuracyjnych, osiągnęły wartość 13,79 mld zł, co stanowiło wzrost w stosunku do analogicznego okresu 2013 r. o 5,58%, tj. o 0,73 mld zł. Zakłady ubezpieczeń poniosły na swoją działalność koszty w wysokości blisko 27,67 zł z każdych 100 zł składki zarobionej na udziale własnym (ok. 24,84 zł w analogicznym okresie 2013 r.).

**Zakłady ubezpieczeń poniosły na swoją działalność koszty w wysokości blisko 27,67 zł z każdych 100 zł składki**

W ubezpieczeniach na życie koszty wyniosły ok. 22,83 zł (ok. 19,86 zł w IV kwartałach 2013 r.), natomiast w ubezpieczeniach pozostałych osobowych i majątkowych ok. 33,91 zł (ok. 31,68 zł w IV kwartałach 2013 r.).

Łącznie koszty administracyjne i akwizycji w IV kwartałach 2014 r. wyniosły 14,67 mld zł i w porównaniu z analogicznym kwartałem ubiegłego roku wzrosły o 5,40%, tj. o 0,75 mld zł.

Wykres 9. Koszty działalności ubezpieczeniowej w latach 2009-2014 (w mld zł).



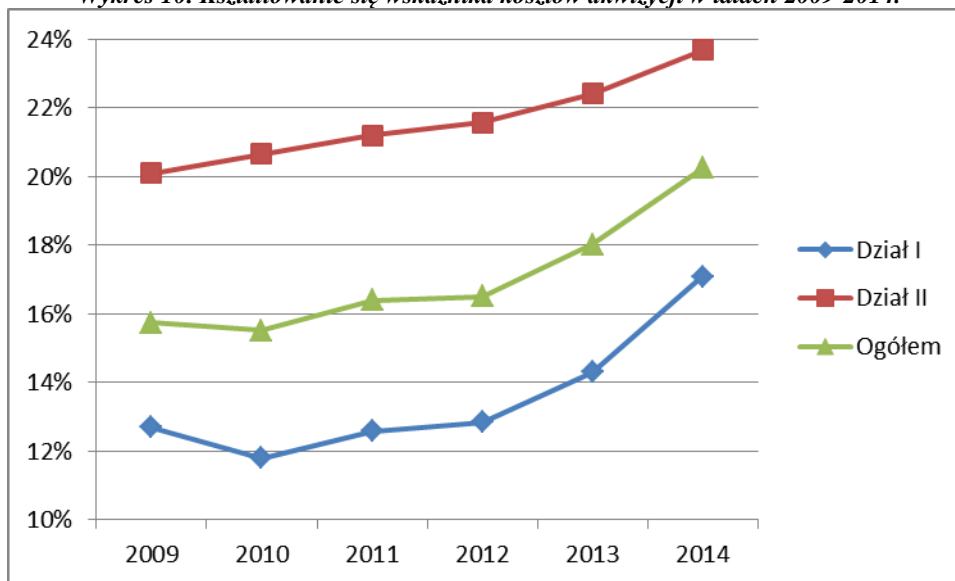
Źródło: Sprawozdania finansowe i statystyczne zakładów ubezpieczeń

**Koszty akwizycji** obejmują m.in. wszelkie koszty związane z zawieraniem i odnawianiem umów ubezpieczenia (np. prowizje agencyjne, koszty badań lekarskich, koszty ekspertyz). Obejmują one również płacone cedentom prowizje reasekuracyjne i udziały w zyskach.

W trakcie czterech kwartałów 2014 r. koszty akwizycji w zakładach ubezpieczeń ogółem osiągnęły kwotę 11,11 mld zł i były wyższe o 6,55% (tj. o 0,68 mld zł) w stosunku do czterech kwartałów 2013 r. Koszty akwizycji łącznie stanowiły 20,24% składki przypisanej brutto sektora ubezpieczeń, co oznacza wzrost o 2,21 p.p. w stosunku do analogicznego okresu ubiegłego roku.

- Koszty akwizycji w dziale I wyniosły 4,90 mld zł (wzrost o 9,56% w stosunku do IV kwartałów 2013 r.) i stanowiły 17,08% składki przypisanej brutto działu I (wzrost o 2,78 p.p.).
- Koszty akwizycji w dziale II wyniosły 6,22 mld zł (wzrost o 4,29% w stosunku do IV kwartałów 2013 r.) i stanowiły 23,68% składki przypisanej brutto działu II (wzrost o 1,27 p.p.).

Wykres 10. Kształtowanie się wskaźnika kosztów akwizycji w latach 2009-2014.



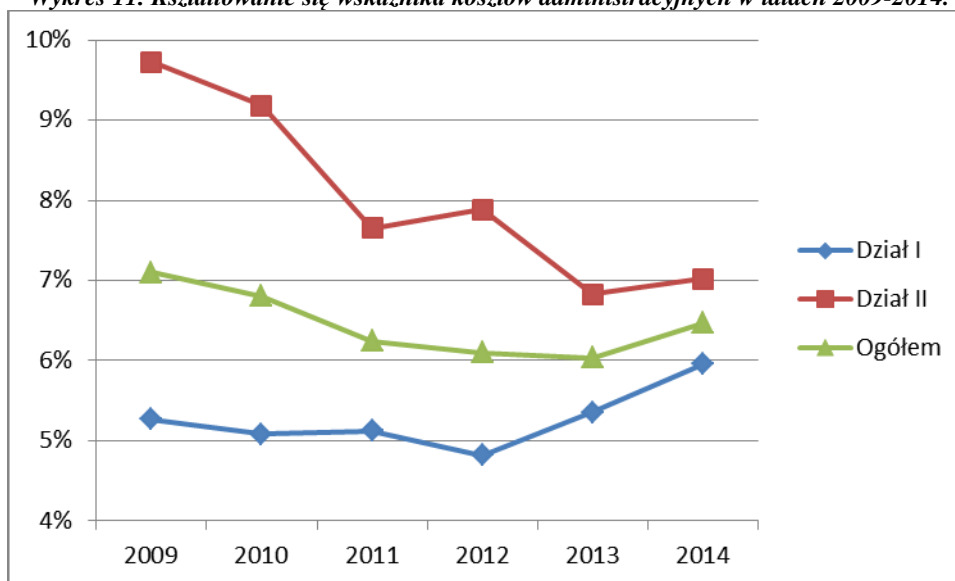
Źródło: Sprawozdania finansowe i statystyczne zakładów ubezpieczeń

**Koszty administracyjne** obejmują koszty zarządu i administracji oraz ogólne koszty dotyczące działalności ubezpieczeniowej, takie jak: koszty utrzymania biur, koszty usług obcych, wynagrodzenia, koszty zużycia energii itp.

Koszty administracyjne sektora ubezpieczeń w okresie czterech kwartałów 2014 r. wyniosły 3,55 mld zł i w porównaniu z analogicznym okresem roku ubiegłego wzrosły o 1,97%. Koszty te ogółem stanowiły 6,47% składki przypisanej brutto sektora ubezpieczeń (6,02% w IV kwartałach 2013 r.)

- Koszty administracyjne w dziale I wyniosły 1,71 mld zł, a ich udział w składce przypisanej brutto w dziale I wyniósł 5,96% (5,34% w analogicznym okresie ubiegłego roku).
- Koszty administracyjne w dziale II wyniosły 1,84 mld zł, a ich udział w składce przypisanej brutto w dziale II wyniósł 7,02% (6,81% w analogicznym okresie ubiegłego roku).

Wykres 11. Kształtowanie się wskaźnika kosztów administracyjnych w latach 2009-2014.



Źródło: Sprawozdania finansowe i statystyczne zakładów ubezpieczeń

### 2.3.3. Koszty związane z działalnością lokacyjną

Koszty związane z działalnością lokacyjną wszystkich zakładów ubezpieczeń roku 2014 wyniosły 3,36 mld zł, co stanowiło spadek o 19,78% w porównaniu z rokiem 2013, kiedy to osiągnęły one wartość 4,19 mld zł.

**Spadek kosztów działalności lokacyjnej - o 19,78%**

Zmniejszenie kosztów wystąpiło głównie w dziale I, gdzie wyniosły one 2,51 mld zł (spadek o 0,97 mld zł), z czego 1,52 mld zł stanowiły niezrealizowane straty na lokatach (spadek o 0,49 mld zł). W dziale II koszty działalności lokacyjnej wyniosły 0,85 mld zł i zwiększyły się w stosunku do poprzedniego roku o 0,14 mld zł.

W strukturze kosztów związanych z działalnością lokacyjną ogółem dominują niezrealizowane straty na lokatach, które stanowiły 57,53% kosztów oraz wynik ujemny z realizacji lokat, który stanowił 33,28%.

*Tabela 4. Zestawienie kosztów związanych z działalnością lokacyjną zakładów ubezpieczeń (w mln zł) w 2013 i 2014 roku*

Wyszczególnienie	Dział I				Dział II			
	2013	2014	Zmiana w %	Zmiana	2013	2014	Zmiana w %	Zmiana
<b>Razem</b>	<b>3 474,85</b>	<b>2 509,71</b>	<b>-27,77%</b>	<b>-965,14</b>	<b>716,59</b>	<b>852,56</b>	<b>18,97%</b>	<b>135,96</b>
<b>I. Koszty działalności lokacyjnej</b>	<b>1 462,19</b>	<b>989,20</b>	<b>-32,35%</b>	<b>-472,99</b>	<b>539,56</b>	<b>438,61</b>	<b>-18,71%</b>	<b>-100,95</b>
1. Koszty utrzymania nieruchomości	4,70	3,80	-19,12%	-0,90	18,47	20,71	12,08%	2,23
2. Pozostałe koszty działalności lokacyjnej	134,37	156,99	16,83%	22,62	66,18	68,28	3,17%	2,10
3. Wynik ujemny z rewaloryzacji lokat	76,25	36,08	-52,68%	-40,17	62,46	22,84	-63,43%	-39,62
4. Wynik ujemny z realizacji lokat	1 246,86	792,32	-36,45%	-454,54	392,45	326,79	-16,73%	-65,66
<b>II. Niezrealizowane straty na lokatach</b>	<b>2 012,66</b>	<b>1 520,51</b>	<b>-24,45%</b>	<b>-492,14</b>	<b>177,03</b>	<b>413,94</b>	<b>133,83%</b>	<b>236,91</b>

*Źródło: Sprawozdania finansowe i statystyczne zakładów ubezpieczeń*

## 2.4. Wyniki zakładów ubezpieczeń

### 2.4.1. Wynik techniczny

W okresie czterech kwartałów 2014 r. zakłady ubezpieczeń odnotowały zysk techniczny na poziomie 4,05 mld zł, co stanowiło spadek o 4,96%, tj. o 0,21 mld zł w stosunku do analogicznego okresu roku ubiegłego.

**Zysk techniczny sektora ubezpieczeń był o 4,96% niższy niż rok wcześniej**

- W dziale ubezpieczeń na życie zysk techniczny wyniósł 3,30 mld zł (wzrost o 9,75%, tj. o 0,29 mld zł w stosunku do roku 2013).
- W dziale ubezpieczeń pozostałych osobowych i majątkowych zysk techniczny spadł o 0,75 mld zł (spadek o 40,17%, tj. o 0,50 mld zł w stosunku do roku 2013).

Wykres 12. Wynik techniczny w latach 2009-2014 (w mld zł).



Źródło: Sprawozdania finansowe i statystyczne zakładów ubezpieczeń

### ■ Wynik techniczny zakładów ubezpieczeń na życie

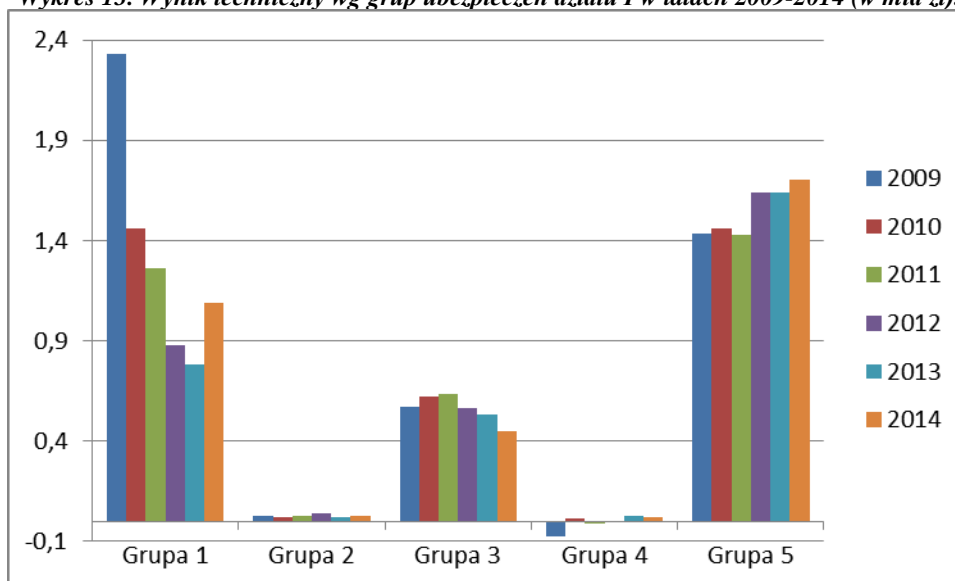
W okresie czterech kwartałów 2014 r. nastąpił wzrost zysku technicznego w dziale I o 9,75% w stosunku do analogicznego okresu roku ubiegłego.

Z punktu widzenia wyników poszczególnych grup ubezpieczeń, o poprawie zysku technicznego zadecydował przede wszystkim wzrost w grupie 1 (ubezpieczenia na życie) o 0,31 mld zł (z kwoty 0,78 mld zł do kwoty 1,09 mld zł) oraz w grupie 5 (ubezpieczenia wypadkowe i chorobowe) o 0,07 mld zł (z kwoty 1,64 mld zł do kwoty 1,70 mld zł). Poprawa wyników związana była głównie ze zmniejszeniem wypłaconych odszkodowań i świadczeń.

Największemu obniżeniu w ciągu roku uległ zysk grupy 3 (ubezpieczenia na życie z UFK) – o 0,08 mld zł (z kwoty 0,53 mld zł do 0,45 mld zł), co związane było z istotnym spadkiem przypisu składki przy jednoczesnym wzroście wypłaconych świadczeń i odszkodowań.

**W dziale I nastąpił wzrost wyniku technicznego o 9,75% w porównaniu z analogicznym okresem 2013 r.**

Wykres 13. Wynik techniczny wg grup ubezpieczeń działu I w latach 2009-2014 (w mld zł).



Źródło: Sprawozdania finansowe i statystyczne zakładów ubezpieczeń

## ■ Wynik techniczny zakładów ubezpieczeń pozostałych osobowych i majątkowych

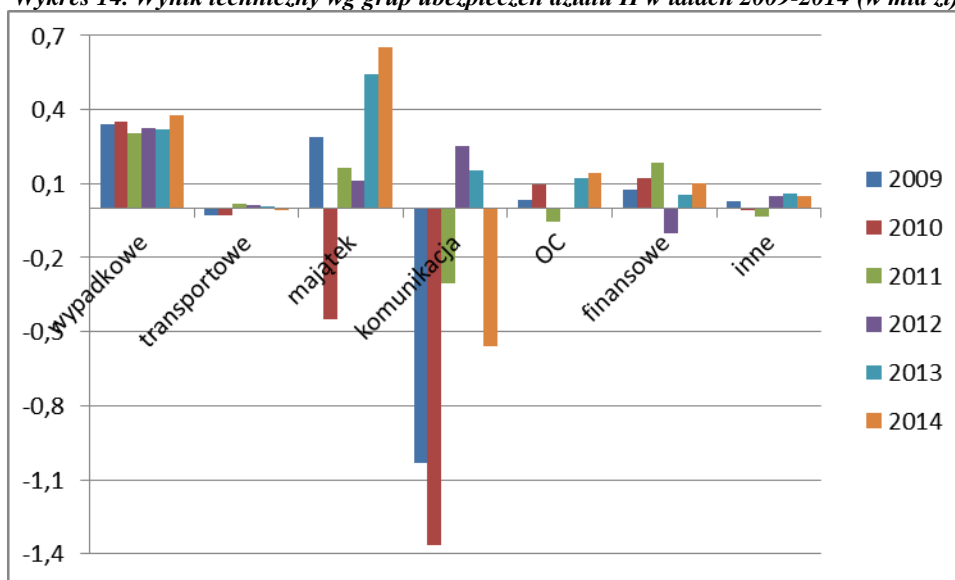
W okresie czterech kwartałów 2014 r. nastąpił spadek zysku technicznego w dziale II o 40,17% w stosunku do analogicznego okresu roku ubiegłego.

Z punktu widzenia wyników poszczególnych grup ubezpieczeń, o pogorszeniu zysku technicznego zdecydował przede wszystkim spadek wyniku w grupie 10 (OC komunikacyjna) o 0,47 mld zł (z kwoty -0,33 mld zł do kwoty -0,80 mld zł) oraz niższe zyski techniczne w grupach: 3 (ubezpieczenia autocasco) o 0,24 mld zł i 9 (ubezpieczenia pozostałych szkód rzeczowych) o 0,11 mld zł. Pogorszenie się wyników spowodowane było spadkiem składki przypisanej brutto przy jednoczesnym wzroście odszkodowań i świadczeń wypłaconych brutto oraz kosztów działalności ubezpieczeniowej.

Największa poprawa wyniku technicznego na przestrzeni roku nastąpiła w grupie 8 (ubezpieczenia szkód spowodowanych żywiołami) – o 0,22 mld zł i w grupie 14 (ubezpieczenia kredytu) – o 0,07 mld zł. Na tę poprawę wpływ miało głównie zmniejszenie kwoty wypłaconych odszkodowań i świadczeń oraz ograniczenie kosztów działalności ubezpieczeniowej.

**W dziale II nastąpił spadek wyniku technicznego o 40,17% w porównaniu z analogicznym okresem 2013 r.**

Wykres 14. Wynik techniczny wg grup ubezpieczeń działu II w latach 2009-2014 (w mld zł).



Źródło: Sprawozdania finansowe i statystyczne zakładów ubezpieczeń

### 2.4.2. Wynik z działalności lokacyjnej

Należy zauważyć, że w przypadku zakładów ubezpieczeń na życie działalność lokacyjna jest ujęta w technicznym rachunku ubezpieczeń, więc omawiany powyżej wynik techniczny tego działu prezentuje zarówno wynik z działalności ubezpieczeniowej, jak i lokacyjnej. Wynik z działalności lokacyjnej ogółem wynosił po czterech kwartałach 2014 r. 8,58 mld zł (spadek o 14,39%). Zakłady ubezpieczeń działu I oraz działu II wykazały zysk z działalności lokacyjnej wynoszący odpowiednio: 4,76 mld zł (wzrost o 0,49 mld zł) w dziale I oraz 3,82 mld zł (spadek o 1,93 mld zł) w dziale II.

Tabela 5. Zestawienie przychodów i kosztów z działalności lokacyjnej zakładów ubezpieczeń (w mln zł) w 2013 i 2014 roku

Wyszczególnienie	Dział I				Dział II			
	2013	2014	Zmiana w %	Zmiana	2013	2014	Zmiana w %	Zmiana
<b>Wynik z działalności lokacyjnej</b>	<b>4 277,43</b>	<b>4 764,76</b>	<b>11,39%</b>	<b>487,33</b>	<b>5 745,02</b>	<b>3 815,59</b>	<b>-33,58%</b>	<b>-1 929,43</b>
Przychody	7 752,28	7 274,47	-6,16%	-477,81	6 461,61	4 668,15	-27,76%	-1 793,46

z działalności lokacyjnej								
Koszty związane z działalnością lokacyjną	3 474,85	2 509,71	-27,77%	-965,14	716,59	852,56	18,97%	135,96

Źródło: Sprawozdania finansowe i statystyczne zakładów ubezpieczeń

### 2.4.3. Wynik finansowy netto

Wynik finansowy netto sektora ubezpieczeń w okresie czterech kwartałów 2014 r. wyniósł 6,80 mld zł i spadł o 23,81%, tj. o 2,12 mld zł w porównaniu z analogicznym okresem 2013 r.

**Wynik finansowy sektora ubezpieczeń spadł o 23,81%**

- Wynik finansowy netto działu I wyniósł 3,13 mld zł i w porównaniu z rokiem 2013 wzrósł o 11,31%.
- Wynik finansowy netto działu II osiągnął wartość 3,67 mld zł i w odniesieniu do roku 2013 spadł o 39,96%.

Wykres 15. Wynik finansowy netto w latach 2009-2014 (w mld zł).



Źródło: Sprawozdania finansowe i statystyczne zakładów ubezpieczeń

### Wskaźniki rentowności

Wskaźniki rentowności obrazują relacje zachodzące pomiędzy wynikami finansowymi zakładu ubezpieczeń w odniesieniu do różnych kategorii ekonomicznych, mają więc za zadanie ocenę zysku osiągniętego z poniesionych nakładów. Wskaźniki rentowności określają wielkość wyniku finansowego (brutto lub netto) przypadającą na jednostkę zaangażowanych w zakładzie ubezpieczeń kapitałów własnych, aktywów ogółem czy składki przypisanej brutto. W przypadku odnotowanego zysku określają stopę zwrotu ze środków będących w dyspozycji zakładu ubezpieczeń bądź z działalności ubezpieczeniowej.



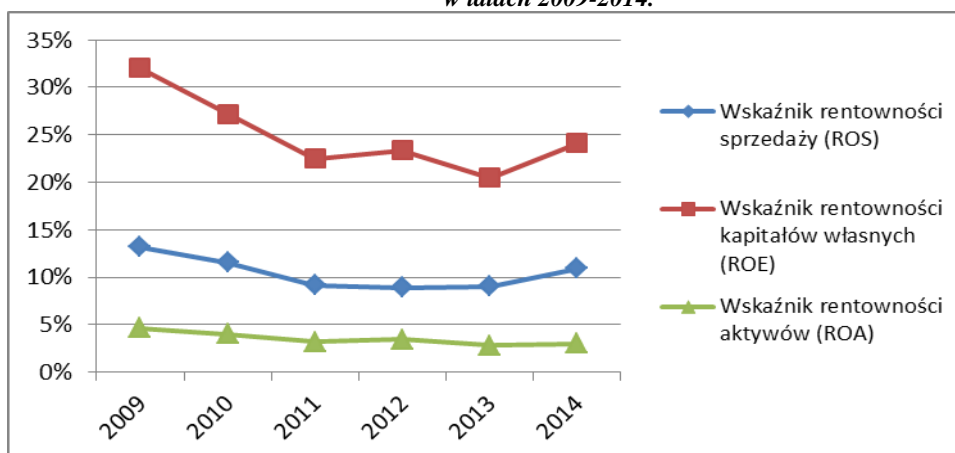
**Tabela 6. Kształtowanie się wybranych wskaźników rentowności w 2013 i 2014 roku**

Nazwa wskaźnika <sup>3</sup>	Ogółem		Dział I		Dział II	
	2013	2014	2013	2014	2013	2014
Wskaźnik rentowności sprzedaży (ROS)	15,48%	12,37%	9,01%	10,91%	23,08%	13,97%
Wskaźnik rentowności kapitałów własnych (ROE)	25,68%	19,98%	20,44%	24,10%	29,10%	17,43%
Wskaźnik rentowności aktywów (ROA)	5,42%	3,93%	2,79%	3,02%	9,54%	5,28%

Źródło: Sprawozdania finansowe i statystyczne zakładów ubezpieczeń

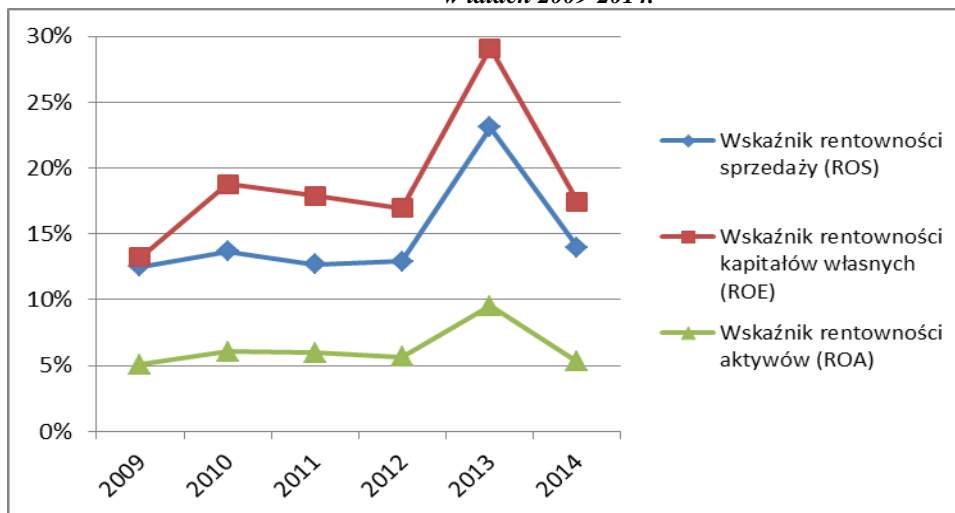
Prezentowane wskaźniki rentowności działu I wykazywały tendencję spadkową w latach 2009-2011, następnie w 2011-2013 były na podobnym poziomie, a w roku 2014 wzrosły. Tymczasem w przypadku wskaźników rentowności działu II zaobserwowano ich znaczny wzrost w roku 2013 i ponowny spadek w roku 2014 roku na podobny poziom jaki osiągnęły w roku 2012.

**Wykres 16. Wybrane wskaźniki rentowności zakładów ubezpieczeń działu I w latach 2009-2014.**



Źródło: Sprawozdania finansowe i statystyczne zakładów ubezpieczeń

**Wykres 17. Wybrane wskaźniki rentowności zakładów ubezpieczeń działu II w latach 2009-2014.**



Źródło: Sprawozdania finansowe i statystyczne zakładów ubezpieczeń

<sup>3</sup> Rentowność sprzedaży (ROS) - wskaźnik informuje o udziale wyniku finansowego netto w wartości składki przypisanej brutto.  
 Rentowność kapitałów własnych (ROE) - wskaźnik będący relacją wyniku finansowego netto do średniej wartości kapitałów własnych.  
 Rentowność aktywów (ROA) - wskaźnik stanowi relację wyniku finansowego netto do średniej wartości aktywów.

## 2.5. Aktywa zakładów ubezpieczeń

Wartość aktywów zakładów ubezpieczeń na koniec czterech kwartałów 2014 r. wyniosła 178,63 mld zł i wzrosła w porównaniu z rokiem poprzednim o 6,82%, tj. o 11,40 mld zł.

- Aktywa zakładów ubezpieczeń na życie, równe 105,49 mld zł, wzrosły o 4,07% (tj. o 4,12 mld zł) w porównaniu z rokiem 2013.
- W zakładach pozostałych ubezpieczeń osobowych i majątkowych wartość aktywów wyniosła 73,14 mld zł, co w porównaniu z analogicznym okresem roku poprzedniego stanowiło wzrost o 11,06% tj. o 7,28 mld zł.

**Aktywa zakładów ubezpieczeń obu działów ubezpieczeń zwiększyły się, ogółem o 6,82%**

Wykres 18. Suma bilansowa w latach 2009 - 2014 (w mld zł).



Źródło: Sprawozdania finansowe i statystyczne zakładów ubezpieczeń

Główną pozycją aktywów zakładów ubezpieczeń działu I i działu II są lokaty (pozycja B aktywów), stanowiące 58,38% sumy bilansowej oraz aktywa netto ubezpieczeń na życie, gdy ryzyko lokaty (inwestycyjne) ponosi ubezpieczający, których udział w sumie bilansowej wynosi 30,22%.

**Główną pozycję aktywów zakładów ubezpieczeń stanowią lokaty**

Tabela 7. Aktywa zakładów ubezpieczeń (w mld zł) w 2013 i 2014 roku

Wyszczególnienie	2013	2014	Zmiana (w %)	Zmiana (w mld zł)	Udział w dziale
<b>Dział I</b>	<b>101,37</b>	<b>105,49</b>	<b>4,07 %</b>	<b>4,12</b>	<b>100,00 %</b>
wartości niematerialne i prawne	0,23	0,38	68,33 %	0,16	0,36 %
lokaty B	45,46	45,18	-0,62 %	-0,28	42,83 %
lokaty C	49,83	53,99	8,35 %	4,16	51,18 %
należności	1,34	1,26	-5,89 %	-0,08	1,19 %
inne składniki aktywów	0,45	0,41	-7,77 %	-0,03	0,39 %
rozliczenia międzyokresowe	4,06	4,26	4,92 %	0,20	4,04 %
<b>Dział II</b>	<b>65,86</b>	<b>73,14</b>	<b>11,06 %</b>	<b>7,28</b>	<b>100,00 %</b>
wartości niematerialne i prawne	0,66	0,74	12,52 %	0,08	1,02 %
lokaty B	53,53	59,10	10,41 %	5,57	80,80 %
należności	6,18	7,19	16,33 %	1,01	9,83 %
inne składniki aktywów	0,73	0,61	-17,10 %	-0,12	0,83 %
rozliczenia międzyokresowe	4,76	5,50	15,55 %	0,74	7,53 %

Źródło: Sprawozdania finansowe i statystyczne zakładów ubezpieczeń

### 2.5.1. Lokaty zakładów ubezpieczeń (lokaty z pozycji B aktywów)

Wartość lokat z pozycji B aktywów zakładów ubezpieczeń na koniec czterech kwartałów 2014 r. wyniosła 104,28 mld zł, co w porównaniu z rokiem 2013 stanowiło wzrost o 5,35%, tj. o 5,29 mld zł. Główną pozycję w strukturze lokat stanowiły dłużne papiery wartościowe i akcje, udziały oraz jednostki uczestnictwa i certyfikaty inwestycyjne w funduszach inwestycyjnych, których udział wyniósł odpowiednio: 53,52% oraz 22,08%.

#### ■ Zakłady ubezpieczeń na życie

Na koniec czwartego kwartału 2014 r., lokaty z pozycji B aktywów wynosiły 45,18 mld zł, co oznacza, że w stosunku do roku 2013 zmniejszyły się o 0,62%, tj. o 0,28 mld zł. Udział lokat B w strukturze aktywów zakładów ubezpieczeń działu I wyniósł 42,83%.

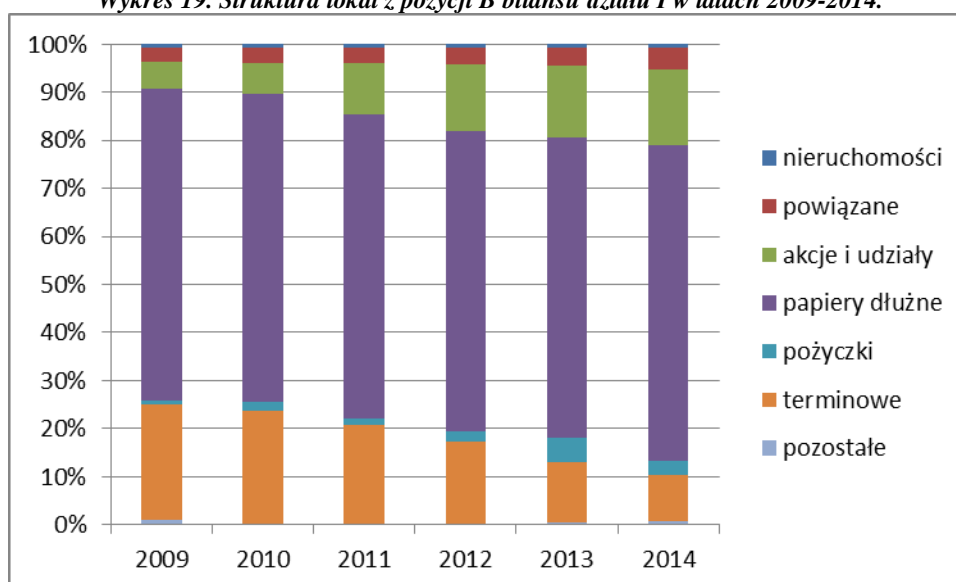
Na koniec roku 2014 r. największy udział w lokatach pozycji B działu I stanowiły dłużne papiery wartościowe (65,68%), udziały i akcje o zmiennej kwocie dochodu wraz z jednostkami uczestnictwa i certyfikatami inwestycyjnymi w funduszach inwestycyjnych (15,77%) oraz lokaty terminowe (9,56%).

W przypadku lokat z pozycji B aktywów działu I największy spadek na koniec roku 2014 osiągnęły lokaty terminowe zakładów ubezpieczeń na życie (spadek o 1,38 mld zł, tj. o 24,25% w porównaniu z rokiem 2013). Powyższe związane było z niższą wartością lokat terminowych związanych z tzw. „polisolokatami”.

Łączna wartość lokat terminowych na koniec czwartego kwartału wyniosła 4,32 mld zł (wg stanu na koniec trzeciego kwartału: 4,63 mld zł), w tym:

- Wartość lokat terminowych związanych z tzw. polisolokatami wynosiła 0,58 mld zł (wg stanu na koniec trzeciego kwartału: 0,87 mld zł);
- Wartość lokat terminowych związanych z ubezpieczeniowym produktem strukturyzowanym wynosiła 1,39 mld zł (wg stanu na koniec trzeciego kwartału: 1,58 mld zł);
- Wartość pozostałych lokat terminowych wynosiła 2,35 mld zł (wg stanu na koniec trzeciego kwartału: 2,18 mld zł).

Wykres 19. Struktura lokat z pozycji B bilansu działu I w latach 2009-2014.



Źródło: Sprawozdania finansowe i statystyczne zakładów ubezpieczeń

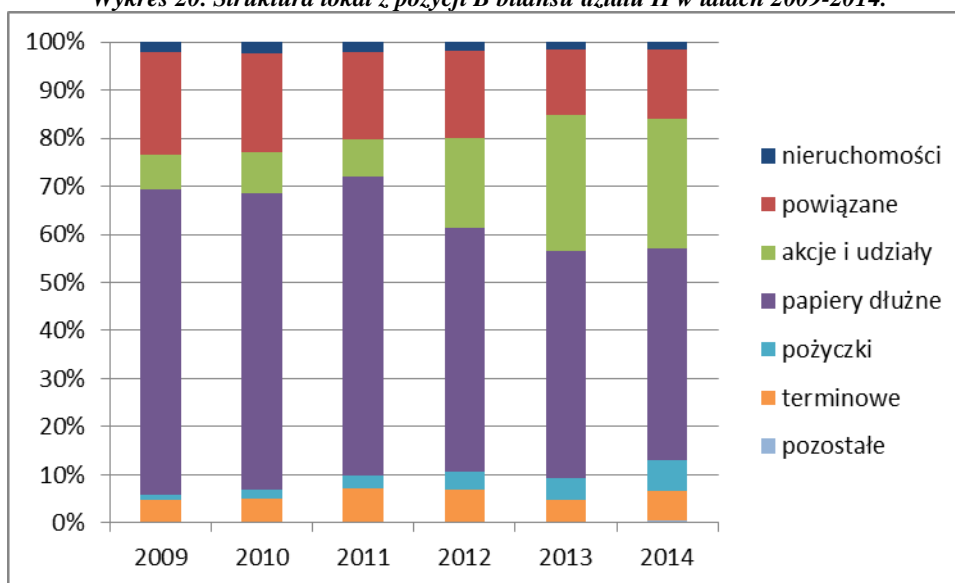
## ■ Zakłady pozostałych ubezpieczeń osobowych i majątkowych

Wartość lokat z pozycji B aktywów na koniec czterech kwartałów 2014 r. wyniosła 59,10 mld zł, co stanowiło wzrost w porównaniu z rokiem 2013 o 10,41%, tj. o 5,57 mld zł. Udział lokat B w strukturze aktywów zakładów ubezpieczeń działu II wyniósł 80,80%.

Największy udział w lokatach pozycji B stanowiły dłużne papiery wartościowe (44,23%), udziały i akcje o zmiennej kwocie dochodu wraz z jednostkami uczestnictwa i certyfikatami inwestycyjnymi w funduszach inwestycyjnych (26,92%) oraz udziały lub akcje w jednostkach podporządkowanych (14,30%).

W przypadku lokat z pozycji B zakładów ubezpieczeń działu II w roku 2014 największy wzrost ich wartości osiągnęły lokaty terminowe (o 1,34 mld zł, tj. 57,12% w porównaniu z rokiem 2013).

Wykres 20. Struktura lokat z pozycji B bilansu działu II w latach 2009-2014.



Źródło: Sprawozdania finansowe i statystyczne zakładów ubezpieczeń

## 2.6. Pasywa zakładów ubezpieczeń

Główną pozycję pasywów zakładów ubezpieczeń stanowią rezerwy techniczno-ubezpieczeniowe przeznaczone na pokrycie bieżących i przyszłych zobowiązań wynikających z zawartych umów ubezpieczenia oraz kapitały własne. Udział rezerw techniczno-ubezpieczeniowych na udziale własnym w sumie bilansowej na koniec czterech kwartałów 2014 r. wyniósł 70,41%, natomiast kapitały własne stanowiły 19,41% wartości sumy bilansowej.

**Główną pozycję pasywów zakładów ubezpieczeń stanowią rezerwy techniczno-ubezpieczeniowe brutto oraz kapitały własne**

Tabela 8. Pasywa zakładów ubezpieczeń (w mld zł) w 2013 i 2014 roku

Wyszczególnienie	2013	2014	Zmiana (w %)	Zmiana (w mld zł)	Udział w dziale
<b>Dział I</b>	<b>101,37</b>	<b>105,49</b>	<b>4,07 %</b>	<b>4,12</b>	<b>100,00 %</b>
kapitały własne	12,79	13,16	2,92 %	0,37	12,48 %
zobowiązania podporządkowane	0,07	0,07	0,79 %	0,00	0,07 %
rezerwy techniczno-ubezpieczeniowe na udziale własnym	82,95	85,94	3,60%	2,98	81,47%
oszacowane regresy i odzyski	0,00	0,00	-	0,00	0,00 %
pozostałe rezerwy	1,26	1,50	19,05 %	0,24	1,42 %
zobowiązania z tytułu depozytów reasekuratorów	0,43	0,17	-61,29 %	-0,27	0,16 %
pozostałe zobowiązania i fundusze specjalne	3,02	3,73	23,56 %	0,71	3,53 %
rozliczenia międzyokresowe	0,84	0,92	9,39 %	0,08	0,87 %
<b>Dział II</b>	<b>65,86</b>	<b>73,14</b>	<b>11,06 %</b>	<b>7,28</b>	<b>100,00 %</b>
kapitały własne	20,76	21,52	3,66 %	0,76	29,42 %
zobowiązania podporządkowane	0,09	0,10	10,32 %	0,01	0,14 %
rezerwy techniczno-ubezpieczeniowe na udziale własnym	37,33	39,84	6,72%	2,51	54,47%
oszacowane regresy i odzyski	0,37	0,37	0,13 %	0,00	0,51 %
pozostałe rezerwy	0,86	1,11	28,23 %	0,24	1,51 %
zobowiązania z tytułu depozytów reasekuratorów	1,42	1,37	-3,32 %	-0,05	1,88 %
pozostałe zobowiązania i fundusze specjalne	4,50	8,20	82,18 %	3,70	11,21 %
rozliczenia międzyokresowe	1,26	1,37	8,62 %	0,11	1,88 %

Źródło: Sprawozdania finansowe i statystyczne zakładów ubezpieczeń

### 2.6.1. Kapitały własne zakładów ubezpieczeń

Wartość kapitałów własnych zakładów ubezpieczeń na koniec czterech kwartałów 2014 r. wyniosła 34,68 mld zł i w odniesieniu do roku 2013 zwiększyła się o 3,38%, tj. o 1,13 mld zł.

**Wartość kapitałów własnych ogółem zwiększyła się o 3,38%**

- Wartość kapitałów własnych zakładów **ubezpieczeń na życie** na koniec 2014 roku wyniosła 13,16 mld zł i w odniesieniu do poprzedniego okresu ich wartość zwiększyła się o 2,92%, tj. o 0,37 mld zł. Poziom kapitałów własnych kształtował się na poziomie 12,48% sumy bilansowej.
- Wartość kapitałów własnych **zakładów pozostałych ubezpieczeń osobowych i majątkowych** na koniec 2014 roku wyniosła 21,52 mld zł. Kapitały te wzrosły o 3,66%, tj. o 0,76 mld zł w stosunku do poprzedniego okresu. Wielkość kapitałów własnych stanowiła 29,42% wartości pasywów.

Wykres 21. Kapitały własne zakładów ubezpieczeń w latach 2009-2014 (w mld zł).



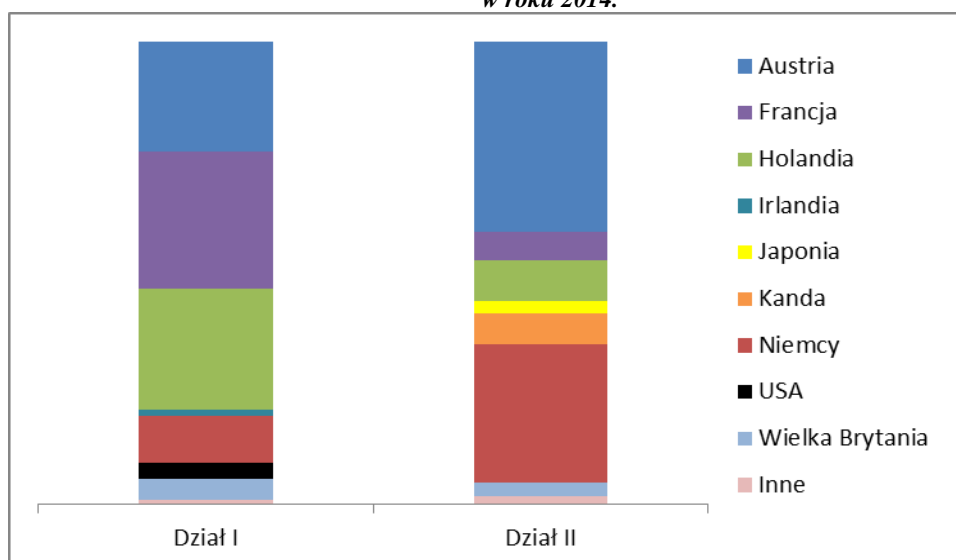
Źródło: Sprawozdania finansowe i statystyczne zakładów ubezpieczeń

**Tabela 9. Decyzje w sprawie wyrażenia zgody na zmianę statutów w zakresie zmiany kapitału  
Bezpośrednie inwestycje zagraniczne**

Wartość bezpośrednich inwestycji zagranicznych w kapitale podstawowym zakładów ubezpieczeń na koniec czterech kwartałów 2014 r. wyniosła 3,88 mld zł (1,73 mld zł w przypadku zakładów ubezpieczeń działu I oraz 2,15 mld zł w przypadku zakładów ubezpieczeń działu II), co stanowiło 68,88% łącznych kapitałów podstawowych sektora ubezpieczeń (odpowiednio: 57,82% w dziale I oraz 81,36% w dziale II). Wartość ta w stosunku do roku 2013 zmniejszyła się o 0,41 mld zł, przy czym większy spadek bezpośrednich inwestycji zagranicznych zaobserwowano w dziale I – o 0,35 mld zł. Ze względu na pochodzenie kapitału zagranicznego, wśród inwestorów z 12 krajów dominował kapitał austriacki (inwestycje w 10 zakładach ubezpieczeń o łącznej wartości 1,29 mld zł, co stanowiło 33,30% wartości inwestycji zagranicznych). Wysoki był również udział kapitału niemieckiego (inwestycje w 15 zakładach ubezpieczeń na kwotę 0,82 mld zł, co stanowiło 21,03% wartości inwestycji zagranicznych) oraz francuskiego (inwestycje w 6 zakładach wynoszące 0,65 mld zł – 16,62% inwestycji zagranicznych) i holenderskiego (inwestycje w 4 zakładach wynoszące 0,64 mld zł – 16,54% inwestycji zagranicznych).

**W bezpośrednich inwestycjach zagranicznych dominuje kapitał austriacki oraz niemiecki**

**Wykres 22. Udział inwestorów zagranicznych w kapitale podstawowym zakładów ubezpieczeń w roku 2014.**



Źródło: Sprawozdania finansowe i statystyczne zakładów ubezpieczeń

## 2.6.2. Rezerwy techniczno-ubezpieczeniowe brutto

Wartość rezerw techniczno-ubezpieczeniowych brutto zakładów ubezpieczeń na koniec czterech kwartałów 2014 r. wyniosła 132,97 mld zł i w porównaniu z rokiem 2013 wzrosła o 4,81%, tj. o 6,11 mld zł.

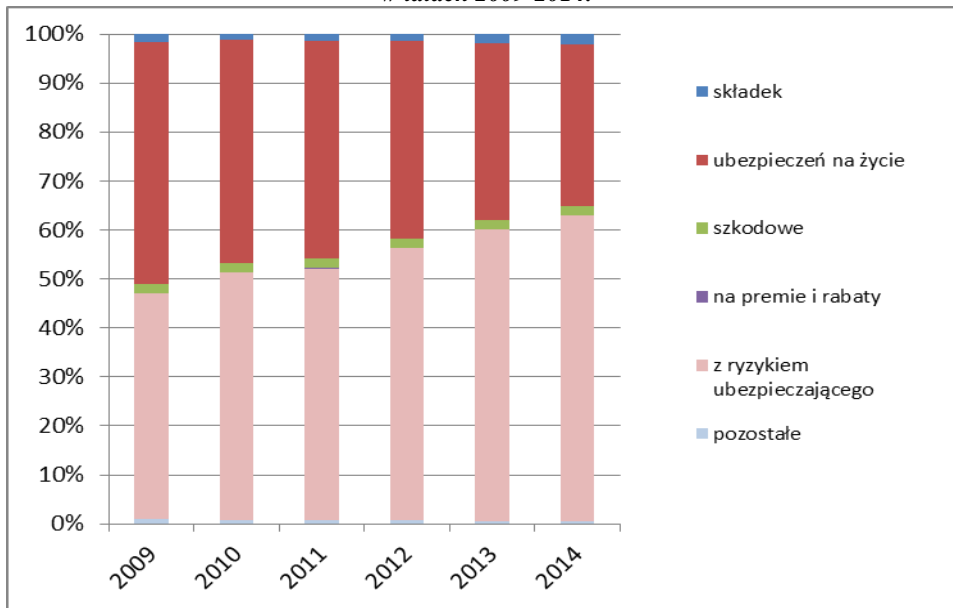
**Wzrost rezerw techniczno-ubezpieczeniowych brutto o 4,81%**

### ■ Rezerwy techniczno-ubezpieczeniowe zakładów ubezpieczeń na życie

Wartość rezerw techniczno-ubezpieczeniowych brutto zakładów ubezpieczeń na życie na koniec roku 2014 wyniosła 86,54 mld zł. W porównaniu z rokiem 2013 stanowiło to wzrost rezerw techniczno-ubezpieczeniowych brutto o 3,36%, tj. o 2,81 mld zł.

Na koniec roku 2014 w strukturze rezerw techniczno-ubezpieczeniowych zakładów ubezpieczeń działu I dominującą pozycję zajmowały rezerwy ubezpieczeń na życie, gdy ryzyko lokaty (inwestycyjne) ponosi ubezpieczający oraz rezerwy ubezpieczeń na życie, wynoszące odpowiednio 62,34% oraz 33,17% rezerw.

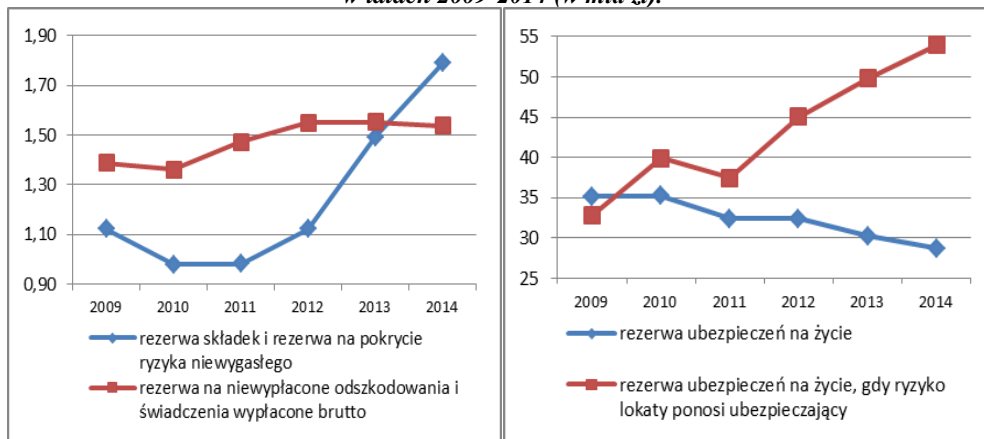
Wykres 23. Struktura rezerw techniczno-ubezpieczeniowych brutto działu I w latach 2009-2014.

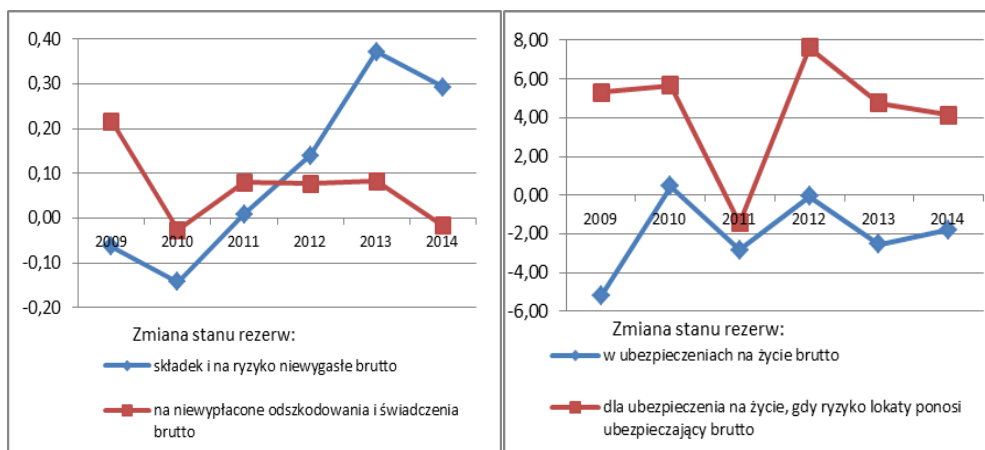


Źródło: Sprawozdania finansowe i statystyczne zakładów ubezpieczeń

W dziale I rezerwa składek i rezerwa na pokrycie ryzyka niewygasłego brutto w roku 2014 odnotowała wzrost, natomiast rezerwa na niewypłacone odszkodowania i świadczenia brutto nieznacznie się zmniejszyła. Pomimo utrzymującej się od 2010 r. tendencji wzrostowej, w IV kwartale 2014 zmiana stanu rezerwy składek i rezerwy na pokrycie ryzyka niewygasłego brutto oraz zmiana stanu rezerwy na niewypłacone odszkodowania i świadczenia uległy zmniejszeniu. W przypadku rezerw na życie brutto można zaobserwować tendencję spadkową rezerwy ubezpieczeń na życie a wzrostową rezerwy ubezpieczeń na życie, gdy ryzyko lokaty ponosi ubezpieczający. Od IV kwartału 2014 zmiana stanu rezerw w ubezpieczeniach na życie odnotowała wzrost a zmiana stanu rezerw dla ubezpieczenia na życie, gdy ryzyko lokaty ponosi ubezpieczający brutto – spadek.

Wykres 24. Wybrane rezerwy brutto oraz zmiany stanu rezerw brutto działu I w latach 2009-2014 (w mld zł).





Źródło: Sprawozdania finansowe i statystyczne zakładów ubezpieczeń

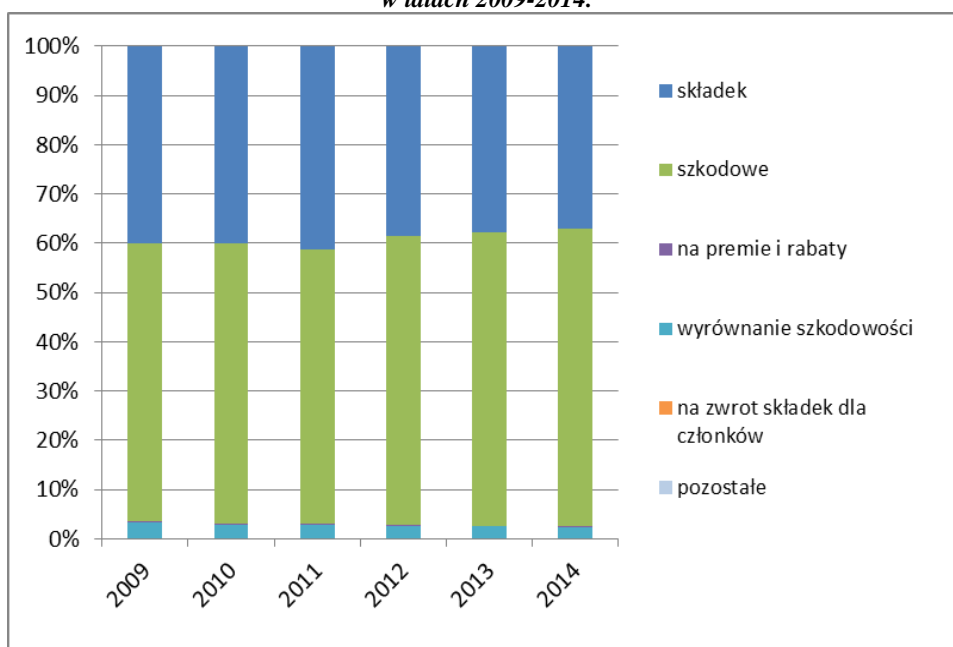
### ■ Rezerwy techniczno-ubezpieczeniowe zakładów ubezpieczeń pozostałych osobowych i majątkowych

W zakładach pozostałych ubezpieczeń osobowych i majątkowych wartość rezerw techniczno-ubezpieczeniowych brutto na koniec czterech kwartałów 2014 r. wyniosła 46,43 mld zł. W porównaniu z poprzednim okresem roku 2013 nastąpił wzrost rezerw o 7,64%, tj. o 3,30 mld zł.

W strukturze rezerw techniczno-ubezpieczeniowych brutto działu II dominującą pozycję zajmowały rezerwy na niewypłacone odszkodowania i świadczenia oraz rezerwa składek łącznie z rezerwą na pokrycie ryzyka niewygasłego, wynoszące odpowiednio 60,42% oraz 36,96% rezerw.

**W dziale II w strukturze rezerw techniczno-ubezpieczeniowych najwyższy udział posiadała rezerwa na niewypłacone odszkodowania i świadczenia**

Wykres 25. Struktura rezerw techniczno - ubezpieczeniowych brutto działu II w latach 2009-2014.



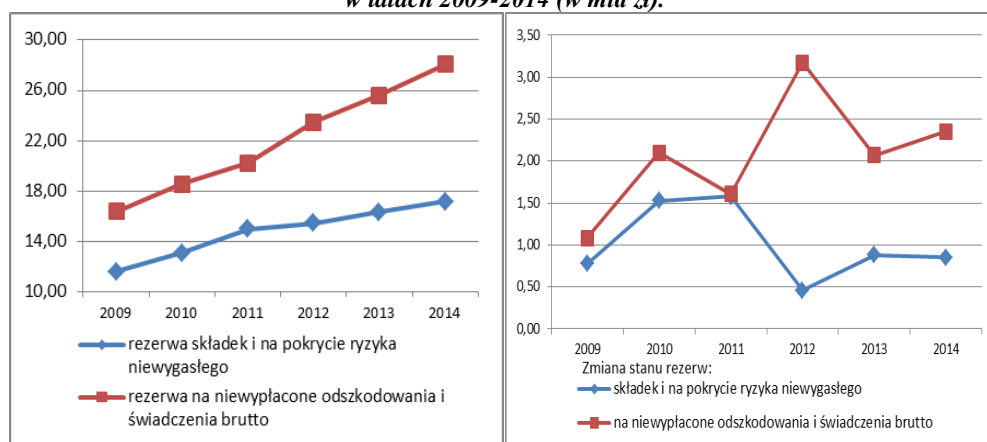
Źródło: Sprawozdania finansowe i statystyczne zakładów ubezpieczeń

W dziale II zarówno rezerwa składek i rezerwa na pokrycie ryzyka niewygasłego brutto jak i rezerwa na niewypłacone odszkodowania i świadczenia brutto wykazuje tendencję wzrostową. W IV kwartale 2014 zmiana stanu rezerw składek i na pokrycie ryzyka



niewygasłego uległa niewielkiemu zmniejszeniu, natomiast zmiana stanu rezerw na niewypłacone odszkodowania i świadczenia brutto - wzrosła.

**Wykres 26. Wybrane rezerwy brutto oraz zmiany stanu rezerw brutto działu II w latach 2009-2014 (w mld zł).**



Źródło: Sprawozdania finansowe i statystyczne zakładów ubezpieczeń

## 2.7. Wypłacalność zakładów ubezpieczeń

Analizie poddane zostało kształtowanie się wskaźników wypłacalności zakładów ubezpieczeń określonych w ustawie o działalności ubezpieczeniowej.

Zgodnie z art. 146 ust. 1<sup>4</sup> ustawy o działalności ubezpieczeniowej zakład ubezpieczeń zobowiązany jest do posiadania środków własnych w wysokości nie niższej niż margines wypłacalności i nie niższej niż kapitał gwarancyjny.

- Środki własne stanowią bufor bezpieczeństwa dla działalności zakładu ubezpieczeń. Odpowiadają one wysokości aktywów zakładu ubezpieczeń z wyłączeniem aktywów przeznaczonych na pokrycie wszelkich przewidywalnych zobowiązań, wartości niematerialnych i prawnych, aktywów z tytułu odroczonego podatku oraz aktywów finansujących inwestycje w ramach ubezpieczeniowej grupy kapitałowej i konglomeratu finansowego.
- Margines wypłacalności określa globalne dodatkowe ryzyko, na jakie narażony jest zakład ubezpieczeń ponad ponoszone ryzyko ubezpieczeniowe i ryzyko wynikające z prowadzonej działalności gospodarczej.
- Kapitał gwarancyjny równy jest jednej trzeciej marginesu wypłacalności, jednak nie mniej niż minimalna wysokość kapitału gwarancyjnego<sup>5</sup> (stanowi najczęściej wymóg kapitałowy w przypadku zakładów ubezpieczeń w początkowej fazie działalności).

**Środki własne stanowią bufor bezpieczeństwa dla działalności zakładu ubezpieczeń**

Zgodnie z art. 154 ust. 1<sup>6</sup> ustawy o działalności ubezpieczeniowej zakład ubezpieczeń obowiązany jest posiadać aktywa spełniające warunki określone w ustawie w wysokości nie niższej niż wartość rezerw techniczno-ubezpieczeniowych w ujęciu brutto.

<sup>4</sup> Dotyczy również – zgodnie z art. 223 z ustawy o działalności ubezpieczeniowej – zakładów reasekuracji.

<sup>5</sup> Minimalna wysokość kapitału gwarancyjnego zakładów ubezpieczeń ustalana jest zgodnie z rozporządzeniem Ministra Finansów z dnia 28 listopada 2003 r. w sprawie sposobu wyliczenia wysokości marginesu wypłacalności oraz minimalnej wysokości kapitału gwarancyjnego dla działów i grup ubezpieczeń (Dz. U. Nr 211, poz. 2060, z późn. zm.). W przypadku zakładów reasekuracji zastosowanie mają przepisy rozporządzenia Ministra Finansów z dnia 2 października 2009 r. w sprawie sposobu wyliczenia wysokości marginesu wypłacalności zakładów reasekuracji oraz minimalnej wysokości kapitału gwarancyjnego dla rodzajów reasekuracji (Dz.U. Nr 169, poz. 1330, z późn. zm.).

<sup>6</sup> Dotyczy również – zgodnie z art. 223 z ustawy o działalności ubezpieczeniowej – zakładów reasekuracji.

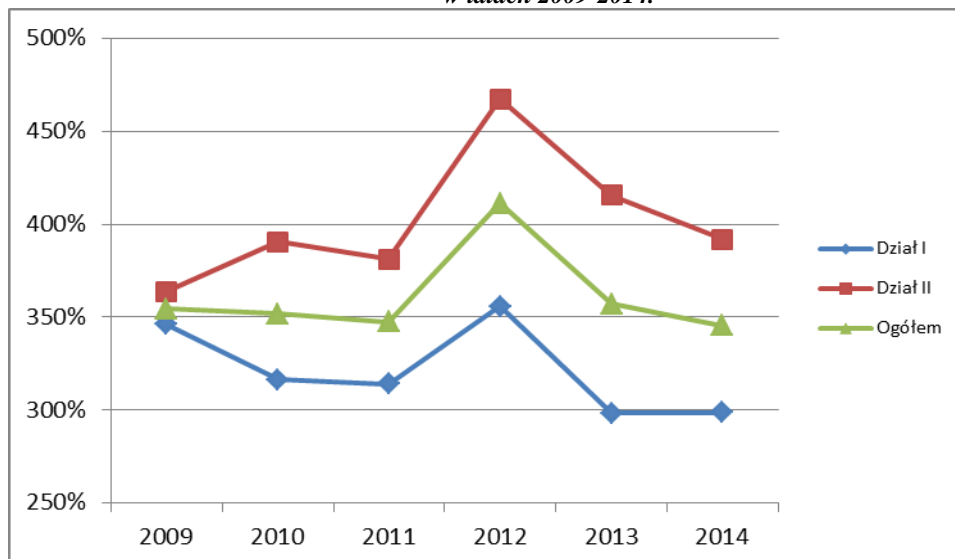
W szczególności ustawa wskazuje, iż aktywa te powinny być w odpowiedni sposób zróżnicowane i rozproszone (zdywersyfikowane).

### ■ Pokrycie marginesu wypłacalności środkami własnymi

Wskaźnik pokrycia marginesu wypłacalności środkami własnymi ukształtował się na koniec czterech kwartałów 2014 r. na poziomie **345,56%**, co oznacza spadek o 11,7 p.p. w porównaniu z rokiem 2013. Z

**Wskaźnik pokrycia marginesu wypłacalności środkami własnymi zmniejszył się o 11,7 p.p.**

Wykres 27. Kształtowanie się wskaźnika pokrycia marginesu wypłacalności środkami własnymi w latach 2009-2014.



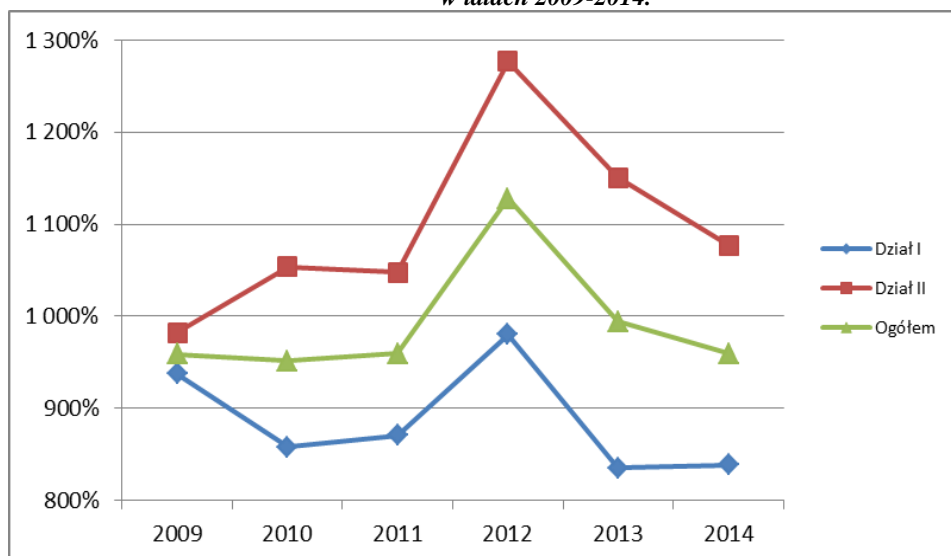
Źródło: Sprawozdania finansowe i statystyczne zakładów ubezpieczeń

### ■ Pokrycie kapitału gwarancyjnego środkami własnymi

Wartość wskaźnika pokrycia kapitału gwarancyjnego środkami własnymi na koniec czterech kwartałów 2014 r. zmniejszyła się w porównaniu z rokiem 2013 z 994,54% do **959,59%** (tj. o 34,95 p.p.).

**Wskaźniki pokrycia kapitału gwarancyjnego środkami własnymi w dziale I i dziale II odnotowały spadek o 34,95 p.p.**

Wykres 28. Kształtowanie się wskaźnika pokrycia kapitału gwarancyjnego środkami własnymi w latach 2009-2014.



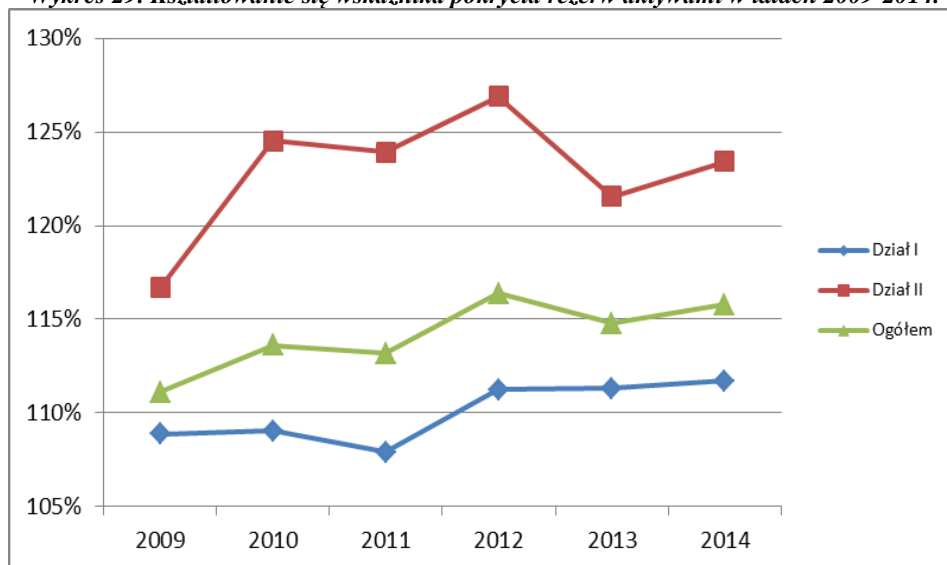
Źródło: Sprawozdania finansowe i statystyczne zakładów ubezpieczeń

■ **Pokrycie rezerw techniczno-ubezpieczeniowych aktywami spełniającymi warunki określone w ustawie**

Wskaźnik pokrycia rezerw techniczno-ubezpieczeniowych dopuszczalnymi aktywami ukształtował się na koniec czterech kwartałów 2014 r. na poziomie **115,78%**, co stanowiło wzrost o 1,01 p.p. w porównaniu z rokiem 2013.

**Pokrycie rezerw techniczno-ubezpieczeniowych aktywami wzrosło o 1,01 p.p.**

Wykres 29. Kształtowanie się wskaźnika pokrycia rezerw aktywami w latach 2009-2014.



Źródło: Sprawozdania finansowe i statystyczne zakładów ubezpieczeń

## Spis tabel

Tabela 1. Zakłady ubezpieczeń działu I o największych udziałach w rynku (mierzonych wielkością składki przypisanej brutto) w 2013 i 2014 roku. ....	11
Tabela 2. Zakłady ubezpieczeń działu II o największych udziałach w rynku (mierzonych wielkością składki przypisanej brutto) w 2013 i 2014 roku. ....	13
Tabela 3. Zestawienie przychodów z działalności lokacyjnej zakładów ubezpieczeń (w mln zł) w 2013 i 2014 roku. ....	14
Tabela 4. Zestawienie kosztów związanych z działalnością lokacyjną zakładów ubezpieczeń (w mln zł) w 2013 i 2014 roku. ....	21
Tabela 5. Zestawienie przychodów i kosztów z działalności lokacyjnej zakładów ubezpieczeń (w mln zł) w 2013 i 2014 roku. ....	23
Tabela 6. Kształtowanie się wybranych wskaźników rentowności w 2013 i 2014 roku. ....	25
Tabela 7. Aktywa zakładów ubezpieczeń (w mld zł) w 2013 i 2014 roku. ....	26
Tabela 8. Pasywa zakładów ubezpieczeń (w mld zł) w 2013 i 2014 roku. ....	29
Tabela 10. Decyzje w sprawie wyrażenia zgody na zmianę statutów w zakresie zmiany kapitału Bezpośrednie inwestycje zagraniczne. ....	30

## Spis wykresów

Wykres 1. Składka przypisana brutto w latach 2009-2014 (w mld zł). .....	10
Wykres 2. Struktura składki przypisanej brutto z ubezpieczeń bezpośrednich działu I w latach 2009-2014. ....	11
Wykres 3. Zmiana składki przypisanej brutto w poszczególnych grupach działu II w 2014 roku w stosunku do roku 2013. ....	13
Wykres 4. Struktura składki przypisanej brutto z ubezpieczeń bezpośrednich działu II w latach 2009-2014. ....	14
Wykres 5. Odszkodowania i świadczenia wypłacone brutto w latach 2009-2014 (w mld zł). ....	16
Wykres 6. Składka przypisana brutto i odszkodowania wypłacone brutto według grup ubezpieczeń działu I w roku 2014 (w mld zł). ....	17
Wykres 7. Składka przypisana brutto i odszkodowania wypłacone brutto według grup ubezpieczeń działu II w roku 2014 (w mld zł). ....	18
Wykres 8. Kształtowanie się wskaźnika szkodowości na udziale własnym w poszczególnych grupach działu II w roku 2013 i 2014. ....	18
Wykres 9. Koszty działalności ubezpieczeniowej w latach 2009-2014 (w mld zł). ....	19
Wykres 10. Kształtowanie się wskaźnika kosztów akwizycji w latach 2009-2014. ....	20
Wykres 11. Kształtowanie się wskaźnika kosztów administracyjnych w latach 2009-2014. ....	20
Wykres 12. Wynik techniczny w latach 2009-2014 (w mld zł). ....	22
Wykres 13. Wynik techniczny wg grup ubezpieczeń działu I w latach 2009-2014 (w mld zł). ....	22
Wykres 14. Wynik techniczny wg grup ubezpieczeń działu II w latach 2009-2014 (w mld zł). ....	23
Wykres 15. Wynik finansowy netto w latach 2009-2014 (w mld zł). ....	24
Wykres 16. Wybrane wskaźniki rentowności zakładów ubezpieczeń działu I w latach 2009-2014. ....	25
Wykres 17. Wybrane wskaźniki rentowności zakładów ubezpieczeń działu II w latach 2009-2014. ....	25
Wykres 18. Suma bilansowa w latach 2009 - 2014 (w mld zł). ....	26
Wykres 19. Struktura lokat z pozycji B bilansu działu I w latach 2009-2014. ....	27
Wykres 20. Struktura lokat z pozycji B bilansu działu II w latach 2009-2014. ....	28
Wykres 29. Kapitały własne zakładów ubezpieczeń w latach 2009-2014 (w mld zł). ....	29

Wykres 22. Udział inwestorów zagranicznych w kapitale podstawowym zakładów ubezpieczeń w roku 2014. ....	30
Wykres 23. Struktura rezerw techniczno-ubezpieczeniowych brutto działu I .....	31
Wykres 24. Wybrane rezerwy brutto oraz zmiany stanu rezerw brutto działu I .....	31
Wykres 25. Struktura rezerw techniczno - ubezpieczeniowych brutto działu II .....	32
Wykres 26. Wybrane rezerwy brutto oraz zmiany stanu rezerw brutto działu II .....	33
Wykres 27. Kształtowanie się wskaźnika pokrycia marginesu wypłacalności środkami własnymi w latach 2009-2014. ....	34
Wykres 28. Kształtowanie się wskaźnika pokrycia kapitału gwarancyjnego środkami własnymi w latach 2009-2014. ....	34
Wykres 29. Kształtowanie się wskaźnika pokrycia rezerw aktywami w latach 2009-2014. ....	35



URZĄD KOMISJI NADZORU FINANSOWEGO  
Plac Powstańców Warszawy 1  
skr. poczt. 419  
00-950 Warszawa

tel. (48) 22 262 50 00  
fax (48) 22 262 51 11  
e-mail: knf@knf.gov.pl

[www.knf.gov.pl](http://www.knf.gov.pl)