



**RAPORT O STANIE SEKTORA UBEZPIECZEŃ  
PO II KWARTALE 2014 ROKU**

**URZĄD KOMISJI NADZORU FINANSOWEGO**  
Warszawa, 10 października 2014 r.

**SŁOWA KLUCZOWE:** ZAKŁADY UBEZPIECZEŃ, ZAKŁADY REASEKURACJI,  
WYPŁACALNOŚĆ

## SYNTEZA

W raporcie zostały zaprezentowane podstawowe informacje dotyczące wyników finansowych sektora ubezpieczeń i reasekuracji zagregowane na podstawie sprawozdań finansowych i statystycznych za drugi kwartał 2014 r. Przedstawiono także podstawowe tendencje zaobserwowane w sektorze ubezpieczeń w ciągu tego okresu i podjęto próbę wyjaśnienia i uzasadnienia zidentyfikowanych zmian.

Sektor ubezpieczeń ogółem odnotował zysk techniczny równy 2,61 mld zł (na poziomie wyższym o 14,16% od analogicznego okresu roku ubiegłego) i zysk finansowy w wysokości 4,41 mld zł (na poziomie niższym o 33,42% od analogicznego okresu roku ubiegłego).

W dziale ubezpieczeń na życie odnotowano wzrost zysku technicznego (o 17,99% w porównaniu z analogicznym okresem roku ubiegłego), do poziomu 1,72 mld zł. Wynik finansowy netto działu I osiągnął poziom 1,84 mld zł i wzrósł w stosunku do II kwartału 2013 r. o 31,77%. Związane było to głównie z większym spadkiem wartości odszkodowań i świadczeń wypłaconych brutto w porównaniu ze spadkiem wartości składek przypisanych brutto oraz ze spadkiem kosztów związanych z działalnością lokacyjną. Z punktu widzenia wyników poszczególnych grup ubezpieczeń o zwiększeniu się wyniku technicznego zdecydował przede wszystkim wzrost zysku w ubezpieczeniach grupy 1 (ubezpieczenia na życie). Należy wskazać, że wzrost wielkości zysku technicznego miał miejsce prawie we wszystkich grupach ubezpieczeń działu I, z wyjątkiem grupy 2.

W ubezpieczeniach pozostałych osobowych i majątkowych wypracowany został zysk techniczny w wysokości 0,89 mld zł (wyższy o 7,38% w porównaniu z poprzednim okresem ubiegłego roku) oraz zysk finansowy netto równy 2,57 mld zł (niższy o 50,80% w stosunku rocznym). Z punktu widzenia wyników w poszczególnych grupach ubezpieczeń, o polepszeniu wyniku technicznego w dziale II zdecydowały głównie zyski w grupie 8 (ubezpieczenie szkód spowodowanych żywiołami).

W portfelu ubezpieczeń bezpośrednich działu I dominowały ubezpieczenia grupy 3 (ubezpieczenia na życie związane z UFK) ze składką równą 6,09 mld zł i stanowiły one 42,76% łącznej składki przypisanej brutto z ubezpieczeń bezpośrednich zakładów działu I (wzrost o 3,67 pkt. proc). W grupie tej zanotowano spadek składki przypisanej brutto o 0,19 mld zł. Ubezpieczenia grupy 1, które ze składką równą 5,48 mld zł (roczny spadek o 24,91%) stanowiły 38,53% ubezpieczeń bezpośrednich działu I (spadek udziału o 6,99 pkt. proc.). Na spadek przypisu składki wpływ miały głównie ograniczenia sprzedaży krótkoterminowych ubezpieczeń na życie (tzw. polisolokat) oraz zmniejszenie zainteresowania ubezpieczeniami na życie z ubezpieczeniowym funduszem kapitałowym (dalej: UFK).

W dziale II najwyższy wzrost składki przypisanej brutto zanotowano w grupie 16 (ubezpieczenia różnych ryzyk finansowych) o 0,08 mld zł oraz w grupie 15 (gwarancja ubezpieczeniowa) o 0,05 mld zł. W dziale tym nadal dominują ubezpieczenia komunikacyjne (grupa 3 i grupa 10), które stanowią 51,13% portfela ubezpieczeń bezpośrednich. Udział w rynku tych ubezpieczeń zmniejszył się tylko o 0,57 pkt. proc. w stosunku do roku poprzedniego

Wypłacalność sektora kształtuje się na bezpiecznym poziomie.

## SPIS TREŚCI

1.	ZMIANY PRAWNE MAJĄCE WPŁYW NA SEKTOR UBEZPIECZENIOWY .....	4
2.	ANALIZA DANYCH O SEKTORZE UBEZPIECZEŃ .....	5
2.1.	PODMIOTY RYNKU UBEZPIECZENIOWEGO .....	5
2.2.	PRZYCHODY ZAKŁADÓW UBEZPIECZEŃ .....	5
2.2.1.	PRZYCHODY Z TYTUŁU SKŁADKI PRZYPISANEJ BRUTTO .....	6
2.2.2.	PRZYCHODY Z DZIAŁALNOŚCI LOKACYJNEJ .....	10
2.3.	KOSZTY ZAKŁADÓW UBEZPIECZEŃ .....	10
2.3.1.	ODSZKODOWANIA I ŚWIADCZENIA WYPŁACONE .....	11
2.3.2.	KOSZTY DZIAŁALNOŚCI UBEZPIECZENIOWEJ .....	14
2.3.3.	KOSZTY ZWIĄZANE Z DZIAŁALNOŚCIĄ LOKACYJNĄ .....	16
2.4.	WYNIKI ZAKŁADÓW UBEZPIECZEŃ .....	17
2.4.1.	WYNIK TECHNICZNY .....	17
2.4.2.	WYNIK Z DZIAŁALNOŚCI LOKACYJNEJ .....	19
2.4.3.	WYNIK FINANSOWY NETTO .....	19
2.5.	AKTYWA ZAKŁADÓW UBEZPIECZEŃ .....	21
2.5.1.	LOKATY ZAKŁADÓW UBEZPIECZEŃ (LOKATY Z POZYCJI B AKTYWÓW) .....	22
2.6.	PASYWA ZAKŁADÓW UBEZPIECZEŃ .....	24
2.6.1.	KAPITAŁY WŁASNE ZAKŁADÓW UBEZPIECZEŃ .....	25
2.6.2.	REZERWY TECHNICZNO-UBEZPIECZENIOWE BRUTTO .....	26
2.7.	WYPŁACALNOŚĆ ZAKŁADÓW UBEZPIECZEŃ .....	27
3.	REALIZACJA WYBRANYCH POZYCJI PLANÓW FINANSOWYCH ZA II KWARTAŁY 2014 R. ....	30
	SPIS TABEL .....	31
	SPIS WYKRESÓW .....	32

## 1. Zmiany prawne mające wpływ na sektor ubezpieczeniowy

Odnosząc się do najważniejszych zmian prawnych dotyczących działalności ubezpieczeniowej w okresie trzech kwartałów 2013 r. należy wskazać w szczególności na następujące przepisy:

- Zmiana dyrektywy 2005/36/WE w sprawie uznawania kwalifikacji zawodowych i rozporządzenia (UE) nr 1024/2012 w sprawie współpracy administracyjnej za pośrednictwem systemu wymiany informacji na rynku wewnętrznym („rozporządzenie w sprawie IMI”) (2013/55/UE) – Dz. Urz. UE L 354 z 28.12.2013, str. 132.

Zmiana weszła w życie 17 stycznia 2014 r.

- Ustawą z dnia 24 kwietnia 2014 r. o zmianie ustawy o nadzorze uzupełniającym nad instytucjami kredytowymi, zakładami ubezpieczeń, zakładami restrukturyzacji i firmami inwestycyjnymi wchodzącymi w skład konglomeratu finansowego oraz niektórych innych ustaw (Dz. U. z 2014 r. poz. 586) zmieniono art. 2 ust. 1 pkt 5c lit. b. ustawy z dnia 22 maja 2003 r. o działalności ubezpieczeniowej (Dz. U. z 2013 r. poz. 950).

Zmiana związana jest z nowelizacją ustawy o nadzorze uzupełniającym nad instytucjami kredytowymi, zakładami ubezpieczeń, zakładami restrukturyzacji i firmami inwestycyjnymi wchodzącymi w skład konglomeratu finansowego, mającą na celu wdrożenie do polskiego systemu prawa postanowień dyrektywy Parlamentu Europejskiego i Rady 2011/89/UE z dnia 16 listopada 2011 r. w sprawie zmiany dyrektyw 98/78/WE, 2002/87/WE, 2006/48/WE i 2009/138/WE w odniesieniu do dodatkowego nadzoru nad podmiotami finansowymi konglomeratu finansowego.

W wyniku nowelizacji zmianie uległa definicja określenia „nadzór dodatkowy”. Przez nadzór dodatkowy rozumie się m.in. nadzór w zakresie wynikających z przepisów prawa polskiego lub prawa państwa członkowskiego Unii Europejskiej uprawnień i obowiązków krajowego zakładu ubezpieczeń, krajowego zakładu reasekuracji, zagranicznego zakładu ubezpieczeń mającego siedzibę w państwie członkowskim Unii Europejskiej lub zagranicznego zakładu reasekuracji mającego siedzibę w państwie członkowskim Unii Europejskiej, który jest podmiotem zależnym od dominującego podmiotu ubezpieczeniowego lub dominującego podmiotu nieregulowanego w rozumieniu ustawy z dnia 15 kwietnia 2005 r. o nadzorze uzupełniającym nad instytucjami kredytowymi, zakładami ubezpieczeń i firmami inwestycyjnymi wchodzącymi w skład konglomeratu finansowego (Dz. U. Nr 83, poz. 719), lub zakładu ubezpieczeń mającego siedzibę w państwie niebędącym państwem członkowskim Unii Europejskiej, lub zakładu reasekuracji mającego siedzibę w państwie niebędącym państwem członkowskim Unii Europejskiej.

Zmiana weszła w życie 23 maja 2014 r.

## 2. Analiza danych o sektorze ubezpieczeń

### 2.1. Podmioty rynku ubezpieczeniowego

Na koniec drugiego kwartału 2014 r. zezwolenie na prowadzenie działalności ubezpieczeniowej w Polsce posiadało 59 krajowych zakładów ubezpieczeń - 28 zakładów ubezpieczeń działu I (ubezpieczenia na życie) i 30 zakładów ubezpieczeń działu II (pozostałe ubezpieczenia osobowe i ubezpieczenia majątkowe) oraz 1 zakład reasekuracji (PTR S.A.).

Wśród krajowych zakładów ubezpieczeń działalność ubezpieczeniową prowadziło 27 zakładów ubezpieczeń na życie, 30 zakładów ubezpieczeń osobowych i majątkowych oraz 1 zakład reasekuracji.

W dniu 14.05.2014 r. w Krajowym Rejestrze Sądowym zarejestrowano zmianę nazw dwóch zakładów: **AMPLICO LIFE S.A.** na **METLIFE TunŻiR S.A.** oraz **NORDEA POLSKA TU na ŻYCIE S.A.** na **PKO ŻYCIE TU S.A.**

W okresie dwóch kwartałów 2014 r. 14 zakładów ubezpieczeń z państw członkowskich Unii Europejskiej i innych państw należących do Europejskiego Obszaru Gospodarczego notyfikowało zamiar prowadzenia działalności ubezpieczeniowej na terytorium Rzeczypospolitej Polskiej w ramach swobody świadczenia usług, w tym 1 zakład ubezpieczeń działu I i 12 zakładów ubezpieczeń działu II, oraz jeden zakład zarówno w dziale I i II. Ponadto, jeden zakład ubezpieczeń z państwa członkowskiego Unii Europejskiej notyfikował zamiar prowadzenia działalności na terytorium Rzeczypospolitej Polskiej poprzez oddział.

W tym samym okresie 7 zakładów ubezpieczeń z państw członkowskich Unii Europejskiej notyfikowało zmianę zakresu działalności ubezpieczeniowej prowadzonej na terytorium Rzeczypospolitej Polskiej w ramach swobody świadczenia usług.

Natomiast 4 zakłady ubezpieczeń zaprzestało prowadzenia działalności ubezpieczeniowej na terytorium Rzeczypospolitej Polskiej. Dodatkowo, w omawianym okresie miały miejsce dwa połączenia zakładów ubezpieczeń wykonujących działalność na terytorium Rzeczypospolitej Polskiej w ramach swobody świadczenia usług.

Na koniec II kwartału 2014 r. łączna liczba zagranicznych zakładów ubezpieczeń z państw członkowskich Unii Europejskiej i innych państw należących do Europejskiego Obszaru Gospodarczego, które notyfikowały zamiar prowadzenia działalności na terytorium Polski w ramach swobody świadczenia usług (w inny sposób niż przez oddział) wynosiła 609, łączna liczba zakładów ubezpieczeń, które notyfikowały zamiar utworzenia oddziału, wynosiła 24. W pierwszym półroczu 2014 r. jeden zakład reasekuracji z siedzibą w innym państwie członkowskim Unii Europejskiej pozostawał uprawniony do wykonywania działalności ubezpieczeniowej na terytorium Rzeczypospolitej Polskiej przez oddział.

### 2.2. Przychody zakładów ubezpieczeń<sup>1</sup>

Zakłady ubezpieczeń uzyskały w II kwartałach 2014 r. przychody w wysokości 36,61 mld zł. W strukturze przychodów zakładów ubezpieczeń dominuje składka przypisana brutto (75,73% przychodów ogółem), przychody z lokat (12,59%) oraz niezrealizowane zyski z lokat (5,27%).

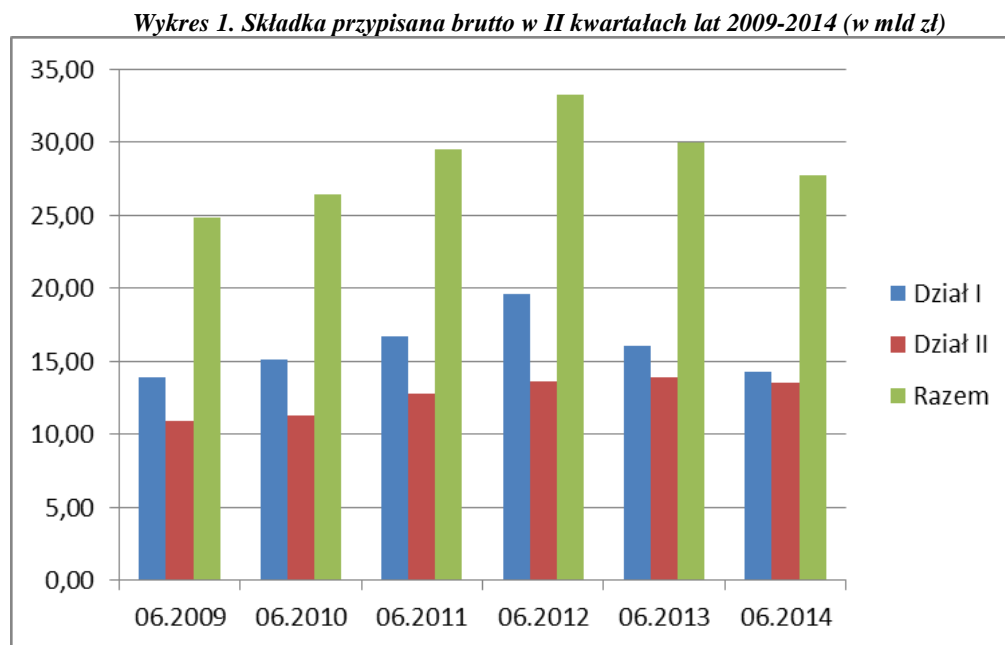
---

<sup>1</sup> Zakłady ubezpieczeń działu I i działu II oraz zakład reasekuracji działu II, dalej zwane zakładami ubezpieczeń. Wyniki zakładu reasekuracji PTR S.A. uwzględnione zostały w wynikach zakładów ubezpieczeń działu II.

## 2.2.1. Przychody z tytułu składki przypisanej brutto

W okresie drugiego kwartału 2014 roku składka przypisana brutto zakładów ubezpieczeń wyniosła 27,72 mld zł i była o 7,41% (2,22 mld zł) niższa, niż w analogicznym okresie poprzedniego roku.

**Składka przypisana sektora ubezpieczeń jest niższa o 7,41%**



Źródło: Sprawozdania finansowe i statystyczne zakładów ubezpieczeń

### ■ Składka zakładów ubezpieczeń na życie (dział I)

Po drugim kwartale 2014 r. składka przypisana brutto zakładów ubezpieczeń na życie wyniosła 14,24 mld zł i była niższa o 11,29% (o 1,81 mld zł) w porównaniu z analogicznym okresem 2013 r.

Spośród grup ubezpieczeń działu I jedynie grupa 5 (ubezpieczenia wypadkowe i chorobowe) zanotowała znaczący wzrost (o 8,04%) składki przypisanej brutto w porównaniu z analogicznym okresem ubiegłego roku i osiągnęła 2,55 mld zł.

### Koncentracja sektora ubezpieczeń działu I

W dziale I udział 5 największych zakładów ubezpieczeń na koniec drugiego kwartału 2014 roku kształtował się na poziomie 57,12% i wzrósł o 2,05% w stosunku do analogicznego okresu 2013 roku.

**Udział w rynku 5 największych zakładów działu I wynosi 57,12%**

Tabela 1. Zakłady ubezpieczeń działu I o największych udziałach w rynku (mierzonych wielkością składki przypisanej brutto) w II kwartale 2013 i 2014 r.

Lp.	Zakład ubezpieczeń	II kw. 2013	Zakład ubezpieczeń	II kw. 2014
1	PZU ŻYCIE SA	29,91%	PZU ŻYCIE SA	29,40%
2	TU na Życie EUROPA S.A.	6,86%	OPEN LIFE TU ŻYCIE S.A.	8,51%
3	OPEN LIFE TU ŻYCIE S.A.	6,43%	METLIFE TUnŻIR S.A.	7,22%
4	ING TUnŻ S.A.	5,94%	AVIVA TUnŻ S.A.	6,76%
5	BENEFIA TU na ŻYCIE S.A. Vienna Insurance Group	5,93%	BENEFIA TU na ŻYCIE S.A. Vienna Insurance Group	5,22%
<b>Razem</b>		<b>55,07%</b>	<b>Razem</b>	<b>57,12%</b>

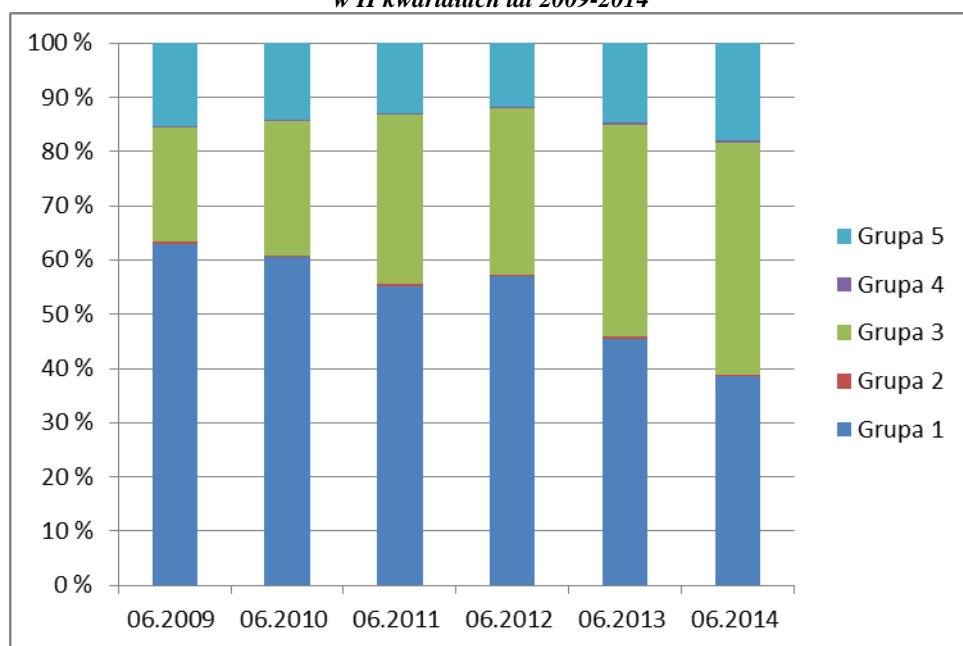
Źródło: Sprawozdania finansowe i statystyczne zakładów ubezpieczeń

## Struktura ubezpieczeń bezpośrednich działu I

W strukturze ubezpieczeń bezpośrednich działu I w II kwartale 2014 r. dominowały ubezpieczenia na życie związane z UFK (grupa 3) stanowiące 42,76% łącznej składki, przy czym 10,90% składki przypisanej (5,64 mld zł) w tej grupie pochodzi z umów ubezpieczenia na życie UFK lokujących środki finansowe w instrumenty strukturyzowane lub instrumenty pochodne w związku z oferowaniem ubezpieczeniowych produktów o charakterze inwestycyjnym. Drugą pozycję zajmowały ubezpieczenia na życie (grupa 1) stanowiące 38,53% składki przypisanej brutto. Należy zaznaczyć, iż 6,78% składki przypisanej brutto (0,37 mld zł) w grupie 1 to składka przypisana brutto z ubezpieczeniowych produktów strukturyzowanych<sup>2</sup>. Kolejną pozycję zajmowały uzupełniające ubezpieczenia wypadkowe i chorobowe (grupa 5), stanowiące 17,19% składki. Udział ubezpieczeń rentowych (grupa 4) i posagowych (grupa 2) był nieznaczący i wynosił po 0,40% składki przypisanej brutto działu I z ubezpieczeń bezpośrednich.

**W strukturze ubezpieczeń działu I przeważały ubezpieczenia z grupy 3, stanowiące 42,76% składki działu**

Wykres 2. Struktura składki przypisanej brutto z ubezpieczeń bezpośrednich działu I w II kwartałach lat 2009-2014



Źródło: Sprawozdania finansowe i statystyczne zakładów ubezpieczeń

Analizując zmiany w strukturze składki przypisanej brutto w okresie II kwartału 2014 r. w stosunku do analogicznego okresu ubiegłego roku można zauważyć spadek udziału ubezpieczeń na życie z grupy 1 o 11,50 p.p., przy wzroście udziału w rynku pozostałych grup ubezpieczeń, szczególnie ubezpieczeń na życie związanych z ubezpieczeniowym funduszem kapitałowym (grupa 3) o 7,72 p.p. Należy zauważyć także wzrost udziału w grupie 5 (uzupełniające ubezpieczenia wypadkowe i chorobowe) o 3,63 p.p.

Zakłady ubezpieczeń na życie w II kwartale 2014 r. osiągnęły składkę przypisaną brutto z tytułu ubezpieczeń grupowych w wysokości 6,43 mld zł, a z tytułu ubezpieczeń indywidualnych 7,81 mld zł. W stosunku do II kwartału 2013 r. składka z tytułu ubezpieczeń grupowych zmniejszyła się o 2,65 mld zł, a składka z tytułu ubezpieczeń indywidualnych wzrosła o 0,84 mld zł. Spośród 27 zakładów działu I, 13 zakładów (15 w II kwartale 2013) miało powyżej 50% udziału składki z ubezpieczeń grupowych w swoim portfelu.

<sup>2</sup> Ubezpieczeniowe produkty strukturyzowane są oferowane najczęściej w formie połączenia ubezpieczenia na życie i dożycie lub ubezpieczenia na życie z ubezpieczeniowym funduszem kapitałowym. Są to produkty z określonym poziomem gwarancji ochrony kapitału, w których zyski zależą od inwestycji w instrumenty pochodne.



Składka przypisana brutto z tytułu wpłat jednorazowych w II kwartale 2014 r. osiągnęła poziom 6,04 mld zł i zmniejszyła się w stosunku do II kwartału 2013 r. o 2,06 mld zł. Natomiast składka płacona okresowo wyniosła w II kwartale 2014 r. 8,20 mld zł i wzrosła o 0,25 mld zł. 12 zakładów działu I (podobnie jak w roku ubiegłym) wykazało powyżej 50% udziału składek jednorazowych w całym portfelu.

### ■ Składka zakładów ubezpieczeń pozostałych osobowych i majątkowych (dział II)

Wysokość składki przypisanej brutto zakładów działu II w II kwartale 2014 r. była porównywalna ze składką z II kwartału 2013 r. i wyniosła 13,48 mld zł, co stanowiło spadek o 2,92% (o 0,41 mld zł).

**Wysokość składki w dziale II jest niższa o 2,92% w stosunku do roku ubiegłego i wynosi 13,48 mld zł**

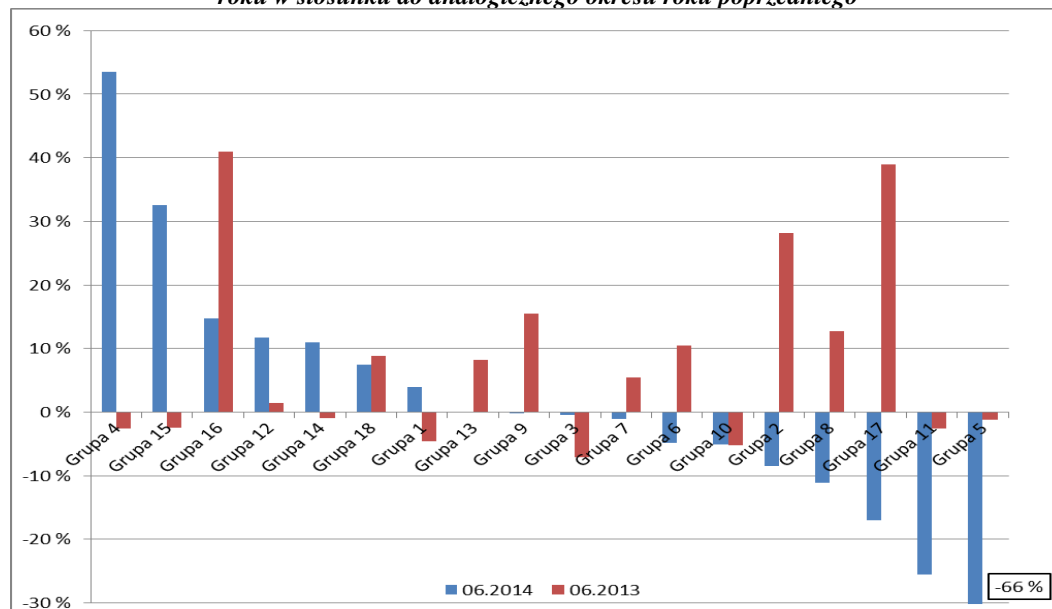
Największy wzrost składki przypisanej brutto w dziale II w stosunku do analogicznego okresu 2013 r. odnotowano w następujących grupach ubezpieczeń:

- w grupie 16 (ubezpieczenia różnych ryzyk finansowych) - wzrost o 0,08 mld zł (o 14,68%) do wartości 0,60 mld zł,
- w grupie 15 (gwarancja ubezpieczeniowa) - wzrost o 0,05 mld zł (o 32,56%) do kwoty 0,18 mld zł.

Największy spadek przypisu składki brutto w dziale II w stosunku do analogicznego okresu 2013 r. odnotowano w następujących grupach ubezpieczeń:

- w grupie 10 (OC komunikacyjnej), gdzie składka przypisana brutto była niższa w stosunku do roku poprzedniego o 0,22 mld zł (spadek o 5,06%) i wyniosła 4,06 mld zł.,
- w grupie 8 (ubezpieczenia szkód spowodowanych żywiołami), gdzie składka przypisana brutto była niższa w stosunku do roku poprzedniego o 0,21 mld zł (spadek o 11,04%) i wyniosła 1,70 mld zł.

**Wykres 3. Zmiana składki przypisanej brutto w poszczególnych grupach działu II w II kwartale 2014 roku w stosunku do analogicznego okresu roku poprzedniego**



Źródło: Sprawozdania finansowe i statystyczne zakładów ubezpieczeń

### Koncentracja sektora ubezpieczeń działu II

Począwszy od IV kwartału 2012 roku lista towarzystw o największych udziałach w rynku nie ulega zmianie. Tworzą ją te same zakłady i w takiej samej kolejności, nieznacznie tylko zmieniając swój udział w rynku. W okresie II kwartału 2014 r. w dziale II udział

**W dziale II nastąpił spadek udziału w rynku 5 największych zakładów ubezpieczeń o 0,06 p.p. i wynosi 66,94%**

5 największych zakładów ubezpieczeń wyniósł 66,94 %, co stanowi spadek o 0,06 p.p. w porównaniu z poprzednim rokiem.

*Tabela 2. Zakłady ubezpieczeń działu II o największych udziałach w rynku (mierzonych wielkością składki przypisanej brutto) w II kwartale 2013 i 2014 r.*

Lp.	Zakład ubezpieczeń	II kw. 2013	Zakład ubezpieczeń	II kw. 2014
1	PZU SA	31,23%	PZU SA	31,86%
2	TUIR WARTA S.A.	13,60%	TUIR WARTA S.A.	13,56%
3	STU ERGO HESTIA SA	11,21%	STU ERGO HESTIA SA	10,61%
4	TUIR ALLIANZ POLSKA S.A.	6,60%	TUIR ALLIANZ POLSKA S.A.	6,68%
5	UNIQA TU S.A.	4,36%	UNIQA TU S.A.	4,24%
<b>Razem</b>		<b>67,00%</b>	<b>Razem</b>	<b>66,94%</b>

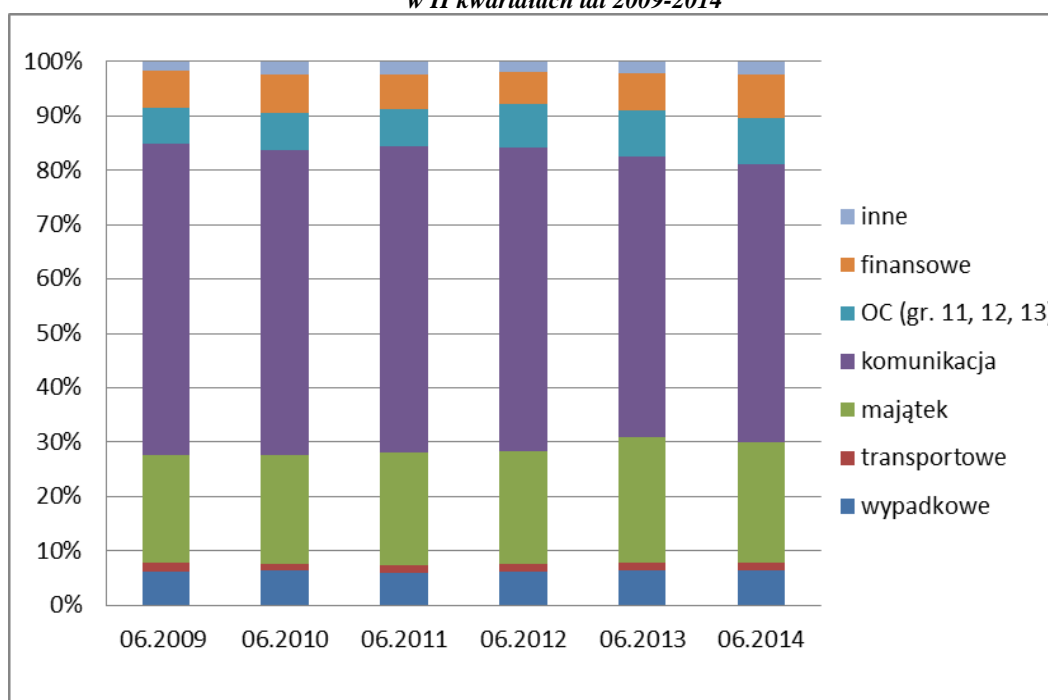
*Źródło: Sprawozdania finansowe i statystyczne zakładów ubezpieczeń*

### Struktura ubezpieczeń bezpośrednich działu II

W strukturze pozostałych ubezpieczeń osobowych i majątkowych bezpośrednich w II kwartale 2014 roku dominowały ubezpieczenia komunikacyjne (grupa 3 i 10) stanowiące łącznie 51,13% składki przypisanej brutto działu II z działalności bezpośredniej, przy czym udział ubezpieczeń OC posiadaczy pojazdów mechanicznych wynosił 30,76%, natomiast ubezpieczeń auto-casco 20,36%. Drugą pozycję zajmowały ubezpieczenia majątkowe (grupa 8 i 9), które stanowiły łącznie 22,06% składki. Na kolejnych miejscach znajdowały się pozostałe ubezpieczenia odpowiedzialności cywilnej (grupy 11-13) o udziale 8,60%, ubezpieczenia finansowe (grupa 14-16) o udziale 8,05%, ubezpieczenia wypadkowe i chorobowe (grupa 1 i 2) o udziale 6,41%.

**W strukturze ubezpieczeń bezpośrednich działu II dominują ubezpieczenia komunikacyjne stanowiące łącznie 51,13% składki działu**

*Wykres 4. Struktura składki przypisanej brutto z ubezpieczeń bezpośrednich działu II w II kwartałach lat 2009-2014*



*Źródło: Sprawozdania finansowe i statystyczne zakładów ubezpieczeń*

Porównując strukturę rynku ubezpieczeń bezpośrednich działu II w drugim kwartale 2014 roku z analogicznym okresem 2013 roku należy wskazać, że największy spadek udziału, o 1,28 p.p. zanotowały ubezpieczenia grupy 8 (ubezpieczenia szkód spowodowanych żywiołami), a następnie o 0,93 p.p. ubezpieczenia grupy 10

(OC komunikacyjna). Natomiast największy wzrost o 0,67 p.p. (do 4,52%) dotyczył ubezpieczeń grupy 16 (ubezpieczenia różnych ryzyk finansowych).

## 2.2.2. Przychody z działalności lokacyjnej

Przychody z działalności lokacyjnej, z lokat na ryzyko zakładu ubezpieczeń oraz na ryzyko ubezpieczających, w okresie II kwartału 2014 r. wyniosły 6,54 mld zł, co stanowiło spadek o 24,31% (tj. o 2,1 mld zł) w porównaniu z analogicznym okresem roku ubiegłego. W dziale I przychody z działalności lokacyjnej spadły o 18,04%, tj. o 0,59 mld zł. W dziale II przychody z działalności lokacyjnej zmniejszyły się o 50,12%, tj. o 2,69 mld zł.

**Spadek przychodów z działalności lokacyjnej sektora ubezpieczeń – o 24,31%**

Na przychody z działalności lokacyjnej ogółem w II kwartale 2014 r. składają się przychody z lokat (70,49%) oraz niezrealizowane zyski z lokat (29,51%). W strukturze przychodów z lokat zakładów ubezpieczeń ogółem dominują przychody z udziałów i akcji w jednostkach podporządkowanych (41,88%) oraz przychody z tytułu dłużnych papierów wartościowych oraz innych papierów wartościowych o stałej kwocie dochodu (30,25%).

*Tabela 3. Zestawienie przychodów z działalności lokacyjnej zakładów ubezpieczeń (w mln zł) w II kwartale 2013 i 2014 r.*

Wyszczególnienie	Dział I				Dział II			
	06.2013	06.2014	Zmiana w %	Zmiana	06.2013	06.2014	Zmiana w %	Zmiana
<b>Razem</b>	<b>3 271,64</b>	<b>3 861,91</b>	<b>18,04%</b>	<b>590,27</b>	<b>5 368,16</b>	<b>2 677,59</b>	<b>-50,12%</b>	<b>-2 690,56</b>
<b>I. Przychody z lokat</b>	<b>2 354,40</b>	<b>2 247,26</b>	<b>-4,55%</b>	<b>-107,14</b>	<b>5 112,87</b>	<b>2 362,15</b>	<b>-53,80%</b>	<b>-2 750,73</b>
1. Przychody z lokat w nieruchomości	0,96	0,95	-1,35%	-0,01	7,21	13,09	81,41%	5,87
2. Przychody z lokat w jednostkach podporządkowanych	138,55	424,07	206,09%	285,53	3 972,31	1 511,58	-61,95%	-2 460,74
2.1. z udziałów i akcji	136,79	422,23	208,67%	285,44	3 968,58	1 508,38	-61,99%	-2 460,20
2.2. z pożyczek i dłużnych papierów wartościowych	1,76	1,84	4,93%	0,09	3,73	3,19	-14,49%	-0,54
2.3. z pozostałych lokat	0,00	0,00	-	-	0,00	0,00	-	-
3. Przychody z innych lokat finansowych	1 491,15	1 247,30	-16,35%	-243,84	761,76	597,53	-21,56%	-164,23
3.1. z udziałów, akcji, innych papierów wartościowych o zmiennej kwocie dochodu oraz jednostek uczestnictwa i certyfikatów inwestycyjnych w funduszach inwestycyjnych	153,53	104,55	-31,90%	-48,98	8,37	13,33	59,16%	4,95
3.2. z dłużnych papierów wartościowych oraz innych papierów wartościowych o stałej kwocie dochodu	1 008,46	885,01	-12,24%	-123,46	630,05	509,19	-19,18%	-120,86
3.3. z lokat terminowych w instytucjach kredytowych	278,46	224,40	-19,41%	-54,05	59,09	25,59	-56,69%	-33,50
3.4. z pozostałych lokat	50,69	33,34	-34,23%	-17,35	64,24	49,42	-23,07%	-14,82
4. Wynik dodatni z rewaloryzacji lokat	2,90	3,86	32,99%	0,96	28,76	9,33	-67,54%	-19,42
5. Wynik dodatni z realizacji lokat	720,83	571,07	-20,78%	-149,77	342,83	230,62	-32,73%	-112,20
<b>II. Niezrealizowane zyski z lokat</b>	<b>917,25</b>	<b>1 614,65</b>	<b>76,03%</b>	<b>697,41</b>	<b>255,28</b>	<b>315,45</b>	<b>23,57%</b>	<b>60,16</b>

*Źródło: Sprawozdania finansowe i statystyczne zakładów ubezpieczeń*

## 2.3. Koszty zakładów ubezpieczeń

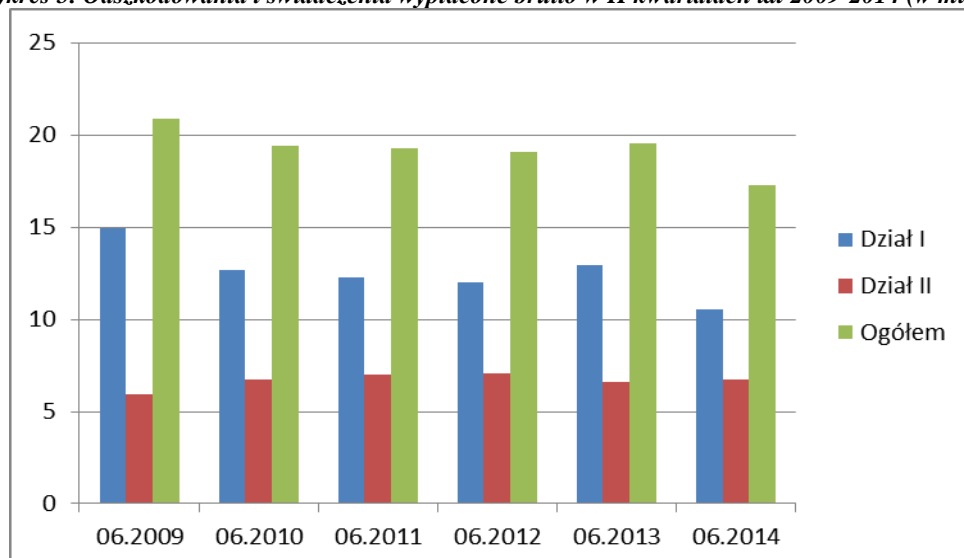
Łączne koszty zakładów ubezpieczeń w II kwartałach 2014 r. wyniosły 32,20 mld zł. W strukturze kosztów zakładów ubezpieczeń dominują odszkodowania i świadczenia

wypłacone brutto (53,59% łącznych kosztów) oraz koszty akwizycji i koszty administracyjne (21,83% łącznych kosztów).

### 2.3.1. Odszkodowania i świadczenia wypłacone

Główną pozycję kosztów zakładów ubezpieczeń stanowiły koszty związane z wypłatą odszkodowań i świadczeń wynikających z umów ubezpieczenia. W okresie dwóch kwartałów 2014 r. zakłady ubezpieczeń wypłaciły w ujęciu brutto 17,26 mld zł odszkodowań i świadczeń wraz z kosztami likwidacji szkód i windykacji regresów. W porównaniu z analogicznym okresem 2013 r. wartość ta zmniejszyła się o 2,27 mld zł, czyli o 11,63%.

Wykres 5. Odszkodowania i świadczenia wypłacone brutto w II kwartałach lat 2009-2014 (w mld zł)



Źródło: Sprawozdania finansowe i statystyczne zakładów ubezpieczeń

#### ■ Odszkodowania i świadczenia wypłacone zakładów ubezpieczeń na życie

W dziale I w ciągu drugiego kwartału 2014 r. wypłacone zostały odszkodowania i świadczenia brutto w wysokości 10,52 mld zł (60,93% łącznych świadczeń brutto sektora ubezpieczeń), co stanowi kwotę o 2,40 mld zł (o 18,60%) niższą niż w poprzednim roku.

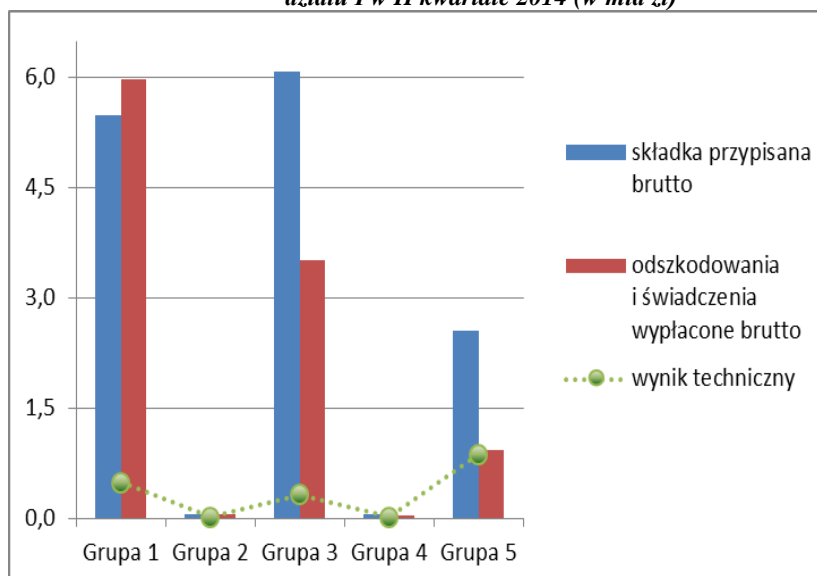
**Wartość wypłaconych świadczeń w dziale I spadła o 18,60%**

Spadek wartości wypłaconych odszkodowań i świadczeń spowodowany był przede wszystkim niższymi wypłatami świadczeń w ramach grupy 1 (ubezpieczenia na życie) - spadek o 2,25 mld zł, tj. 27,36%, z poziomu 8,22 mld zł do poziomu 5,97 mld zł.

Największy wzrost wartości świadczeń wypłaconych brutto w dziale I odnotowano w grupie 5 (ubezpieczenia wypadkowe i chorobowe) - o 7,34% (tj. o 0,06 mld zł), z poziomu 0,86 mld zł do poziomu 0,93 mld zł.

Najwyższe odszkodowania i świadczenia działu I w II kwartale 2014 r. wypłacono z tytułu ubezpieczeń grupy 1. Mimo, że ich wartość znacznie zmniejszyła się w stosunku do okresu poprzedniego, to była wyższa od uzyskanej w tej grupie składki.

Wykres 6. Składka przypisana brutto i odszkodowania wypłacone brutto według grup ubezpieczeń działu I w II kwartale 2014 (w mld zł)



Źródło: Sprawozdania finansowe i statystyczne zakładów ubezpieczeń

#### ■ Odszkodowania i świadczenia wypłacone zakładów ubezpieczeń pozostałych osobowych i majątkowych

W dziale II w okresie dwóch kwartałów 2014 r. odszkodowania i świadczenia wypłacone brutto wyniosły 6,74 mld zł i w porównaniu z analogicznym okresem 2013 r. ich wartość wzrosła o 1,97%, czyli o 0,13 mld zł.

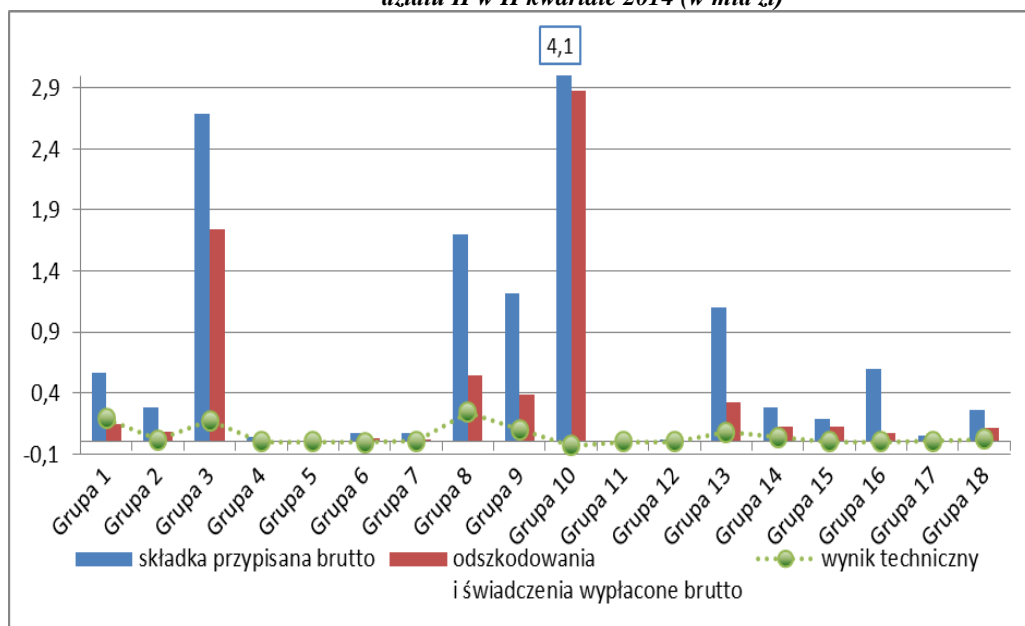
Największy wzrost odszkodowań i świadczeń wypłaconych brutto w dziale II odnotowano w grupie 10 (OC komunikacyjna) - o 0,13 mld zł, tj. o 4,87% oraz w grupie 9 (ubezpieczenie pozostałych szkód rzeczowych) - o 0,09 mld zł, tj. o 30,20%.

Największy spadek wartości wypłaconych odszkodowań i świadczeń w dziale II odnotowano w grupie 8 (ubezpieczenia szkód spowodowanych żywiołami) - o 0,06 mld zł, tj. o 10,40% oraz w grupie 14 (ubezpieczenia kredytu) - o 0,03 mld zł, tj. o 19,56%.

Najwyższe odszkodowania i świadczenia działu II w II kwartale 2014 r., podobnie jak w analogicznym kwartale roku ubiegłego, wypłacono z tytułu ubezpieczeń grupy 10 i 3. Nadal ich udział w odszkodowaniach i świadczeniach działu II jest bardzo duży (dla grupy 10 wzrósł z 42,35% do 43,52%, a dla grupy 3 spadł z 26,71% do 26,41%).

**Wartość wypłaconych odszkodowań i świadczeń w dziale II wzrosła o 1,97%**

Wykres 7. Składka przypisana brutto i odszkodowania wypłacone brutto według grup ubezpieczeń działu II w II kwartale 2014 (w mld zł)



Źródło: Sprawozdania finansowe i statystyczne zakładów ubezpieczeń

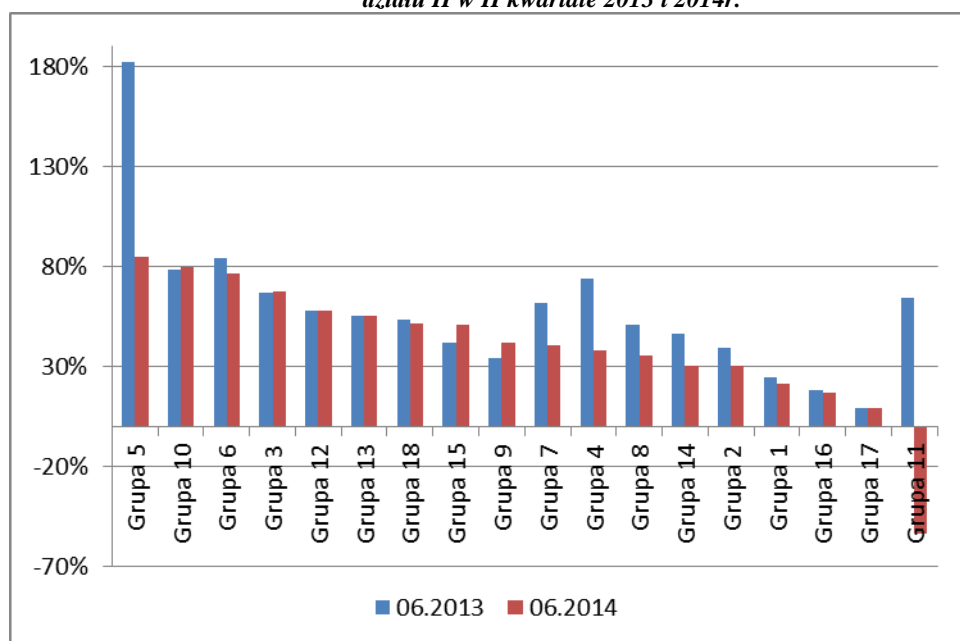
#### ■ Wskaźnik szkodowości na udziale własnym

Wskaźnik szkodowości na udziale własnym wskazuje, jaką część składki zarobionej zakład ubezpieczeń przeznaczą na wypłatę odszkodowań i świadczeń powiększonych o zmianę stanu rezerw na niewypłacone odszkodowania i świadczenia.

Wskaźnik szkodowości na udziale własnym działu II w okresie drugiego kwartału 2014 r. spadł w porównaniu z analogicznym okresem ubiegłego roku z 61,20% do 59,08%, tj. o 2,12 p.p. Oznacza to, iż zakłady ubezpieczeń tego działu przeznaczyły na wypłatę odszkodowań i świadczeń powiększonych o zmianę stanu rezerw na niewypłacone odszkodowania i świadczenia 59,08% składki zarobionej na udziale własnym. Kształtowanie się wskaźnika szkodowości w poszczególnych grupach ubezpieczeń przedstawia poniższy wykres.

**Zakłady ubezpieczeń działu II na wypłatę odszkodowań i świadczeń przeznaczyły prawie 59,08% składki zarobionej**

Wykres 8. Kształtowanie się wskaźnika szkodowości na udziale własnym w poszczególnych grupach działu II w II kwartale 2013 i 2014r.



Źródło: Sprawozdania finansowe i statystyczne zakładów ubezpieczeń

### 2.3.2. Koszty działalności ubezpieczeniowej

Znaczącą pozycję wśród wydatków zakładów ubezpieczeń zajmują koszty działalności ubezpieczeniowej, które obejmują saldo kosztów akwizycji, kosztów administracyjnych oraz prowizji reasekuracyjnych i udziałów w zyskach reasekuratorów.

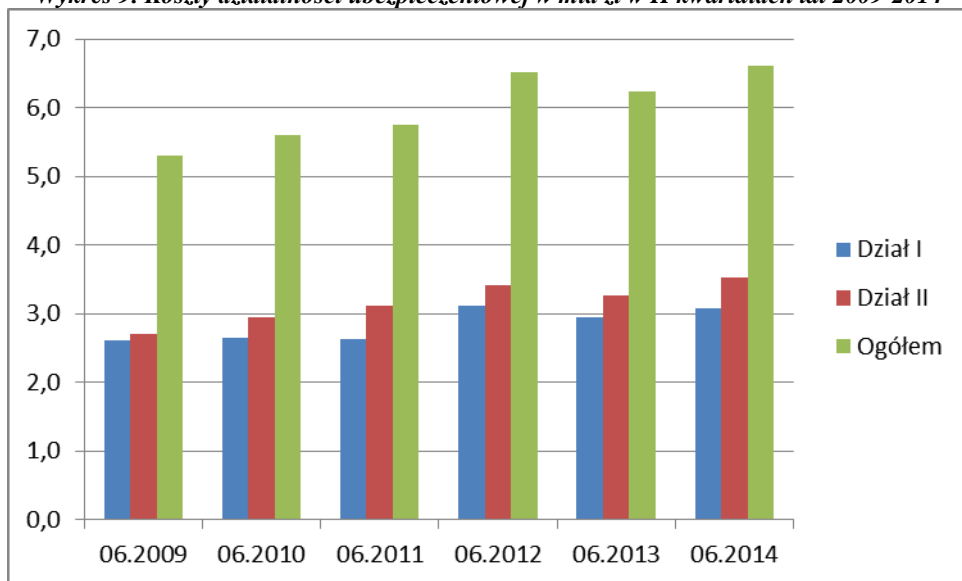
W okresie dwóch kwartałów 2014 r. koszty działalności ubezpieczeniowej, po uwzględnieniu otrzymanych prowizji reasekuracyjnych, osiągnęły wartość 6,61 mld zł, co stanowiło wzrost w stosunku do analogicznego kwartału 2013 r. o 6,08%, tj. o 0,38 mld zł. Zakłady ubezpieczeń poniosły na swoją działalność koszty w wysokości blisko 26,65 zł z każdych 100 zł składki zarobionej na udziale własnym (około 23,38 zł w analogicznym okresie 2013 r.), przy czym w ubezpieczeniach na życie koszty wyniosły około 22,06 zł (około 18,84 zł w II kwartale 2013 r.), natomiast w ubezpieczeniach pozostałych osobowych i majątkowych około 32,60 zł (około 29,89 zł w II kwartale 2013 r.).

Łącznie koszty administracyjne i akwizycji w II kwartale 2014 r. wyniosły 7,03 mld zł i w porównaniu z analogicznym kwartałem ubiegłego roku wzrosły o 5,00% tj. o 0,33 mld zł.

**Koszty działalności ubezpieczeniowej wzrosły o 6,08%**

**Zakłady ubezpieczeń poniosły na swoją działalność koszty w wysokości blisko 26,65 zł z każdych 100 zł składki**

Wykres 9. Koszty działalności ubezpieczeniowej w mld zł w II kwartałach lat 2009-2014



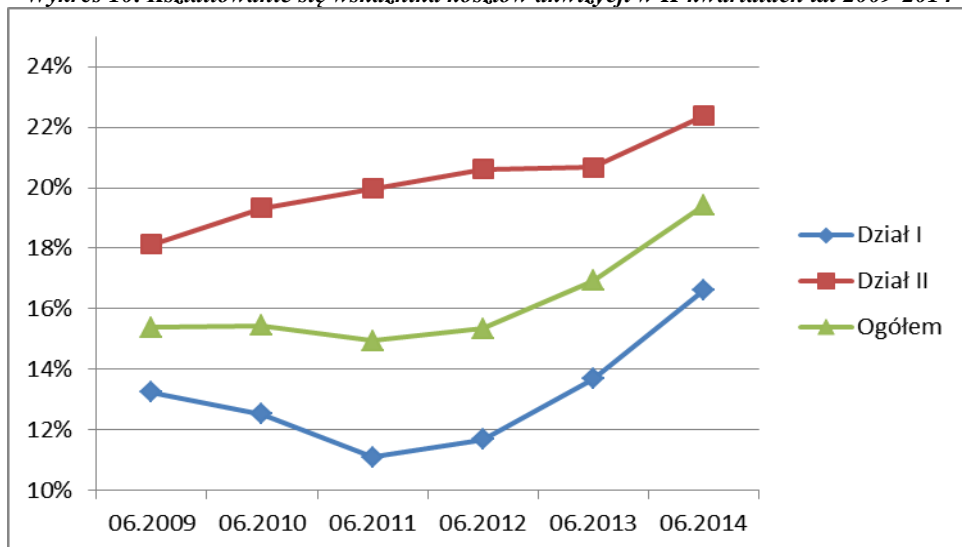
Źródło: Sprawozdania finansowe i statystyczne zakładów ubezpieczeń

**Koszty akwizycji** obejmują m.in. wszelkie koszty związane z zawieraniem i odnawianiem umów ubezpieczenia (np. prowizje agencyjne, koszty badań lekarskich, koszty ekspertyz). Obejmują one również płacone cedentom prowizje reasekuracyjne i udziały w zyskach.

W trakcie drugiego kwartału 2014 r. koszty akwizycji w zakładach ubezpieczeń ogółem osiągnęły kwotę 5,38 mld zł i były wyższe o 6,14% (tj. o 0,31 mld zł) w stosunku do II kwartału 2013 r. Koszty akwizycji łącznie stanowiły 19,41% składki przypisanej brutto sektora ubezpieczeń, co oznacza wzrost o 2,48 p.p. w stosunku do analogicznego okresu ubiegłego roku.

- Koszty akwizycji w dziale I wyniosły 2,37 mld zł (wzrost o 7,65% w stosunku do II kwartału 2013 r.) i stanowiły 16,61% składki przypisanej brutto działu I (wzrost o 2,92 p.p.).
- Koszty akwizycji w dziale II wyniosły 3,01 mld zł (wzrost o 4,98% w stosunku do II kwartału 2013 r.) i stanowiły 22,36% składki przypisanej brutto działu II (wzrost o 1,68 p.p.).

Wykres 10. Kształtowanie się wskaźnika kosztów akwizycji w II kwartałach lat 2009-2014



Źródło: Sprawozdania finansowe i statystyczne zakładów ubezpieczeń

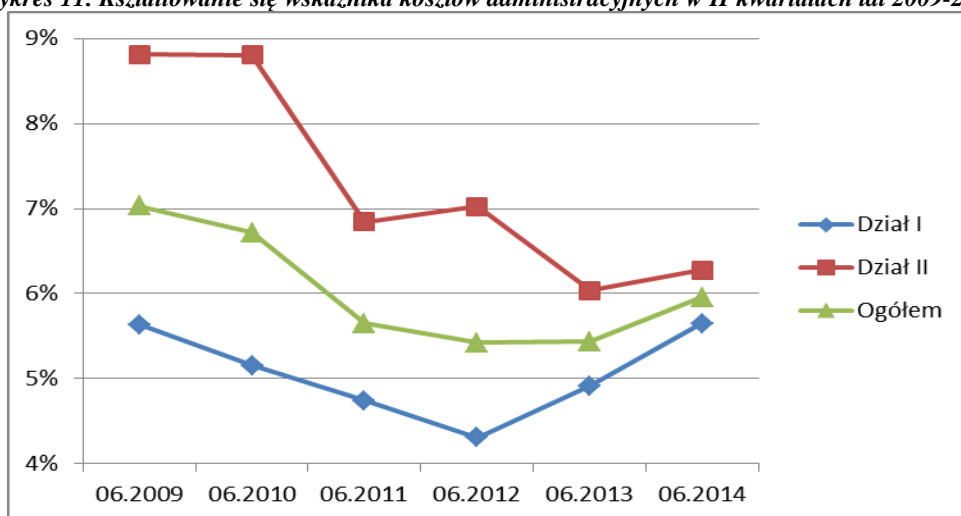


**Koszty administracyjne** obejmują koszty zarządu i administracji oraz ogólne koszty dotyczące działalności ubezpieczeniowej, takie jak: koszty utrzymania biur, koszty usług obcych, wynagrodzenia, koszty zużycia energii itp.

Koszty administracyjne sektora ubezpieczeń w okresie drugiego kwartału 2014 r. wyniosły 1,65 mld zł i w porównaniu z II kwartałem 2013 r. wzrosły o 1,47%. Koszty te ogółem stanowiły 5,95% składki przypisanej brutto sektora ubezpieczeń (5,43% w II kwartale 2013 r.)

- Koszty administracyjne w dziale I wyniosły 0,80 mld zł, a ich udział w składce przypisanej brutto w dziale I wyniósł 5,65% (4,91% w analogicznym okresie ubiegłego roku)
- Koszty administracyjne w dziale II wyniosły 0,85 mld zł, a ich udział w składce przypisanej brutto w dziale II wyniósł 6,28% (6,04% w analogicznym okresie ubiegłego roku).

Wykres 11. Kształtowanie się wskaźnika kosztów administracyjnych w II kwartałach lat 2009-2014



Źródło: Sprawozdania finansowe i statystyczne zakładów ubezpieczeń

### 2.3.3. Koszty związane z działalnością lokacyjną

Koszty związane z działalnością lokacyjną wszystkich zakładów ubezpieczeń po II kwartałach 2014 r. wyniosły 1,70 mld zł, co stanowiło spadek o 48,12% w porównaniu z analogicznym okresem 2013 r., kiedy to osiągnęły one wartość 3,28 mld zł.

Zmniejszenie kosztów wystąpiło głównie w dziale I, gdzie wyniosły one 1,24 mld zł (spadek o 1,58 mld zł), z czego 0,82 mld zł stanowiły niezrealizowane straty na lokatach (spadek o 1,30 mld zł). W dziale II koszty działalności lokacyjnej wyniosły 0,46 mld zł i zwiększyły się w stosunku do II kwartału 2013 r. o 0,001 mld zł.

W strukturze kosztów związanych z działalnością lokacyjną ogółem dominują niezrealizowane straty na lokatach, które stanowiły 62,47% kosztów oraz wynik ujemny z realizacji lokat, który stanowił 30,23%.

**Spadek kosztów działalności lokacyjnej - o 48,12%**

Tabela 4. Zestawienie kosztów związanych z działalnością lokacyjną zakładów ubezpieczeń (w mln zł) w II kwartale 2013 i 2014 r.

Wyszczególnienie	Dział I				Dział II			
	06.2013	06.2014	Zmiana w %	Zmiana	06.2013	06.2014	Zmiana w %	Zmiana
<b>Razem</b>	<b>2 821,09</b>	<b>1 240,51</b>	<b>-56,03%</b>	<b>-1 580,58</b>	<b>461,58</b>	<b>462,60</b>	<b>0,22%</b>	<b>1,02</b>
<b>I. Koszty działalności lokacyjnej</b>	<b>702,31</b>	<b>419,78</b>	<b>-40,23%</b>	<b>-282,53</b>	<b>300,34</b>	<b>219,44</b>	<b>-26,94%</b>	<b>-80,90</b>
1. Koszty utrzymania	2,41	1,96	-18,67%	-0,45	8,02	10,76	34,16%	2,74

nieruchomości								
2. Pozostałe koszty działalności lokacyjnej	62,44	69,50	11,31%	7,06	32,28	29,36	-9,05%	-2,92
3. Wynik ujemny z rewaloryzacji lokat	11,36	2,06	-81,87%	-9,30	28,40	10,81	-61,94%	-17,59
4. Wynik ujemny z realizacji lokat	626,10	346,26	-44,70%	-279,84	231,64	168,51	-27,25%	-63,13
<b>II. Niezrealizowane straty na lokatach</b>	<b>2 118,78</b>	<b>820,73</b>	<b>-61,26%</b>	<b>-1 298,05</b>	<b>161,42</b>	<b>243,16</b>	<b>50,64%</b>	<b>81,74</b>

Źródło: Sprawozdania finansowe i statystyczne zakładów ubezpieczeń

## 2.4. Wyniki zakładów ubezpieczeń

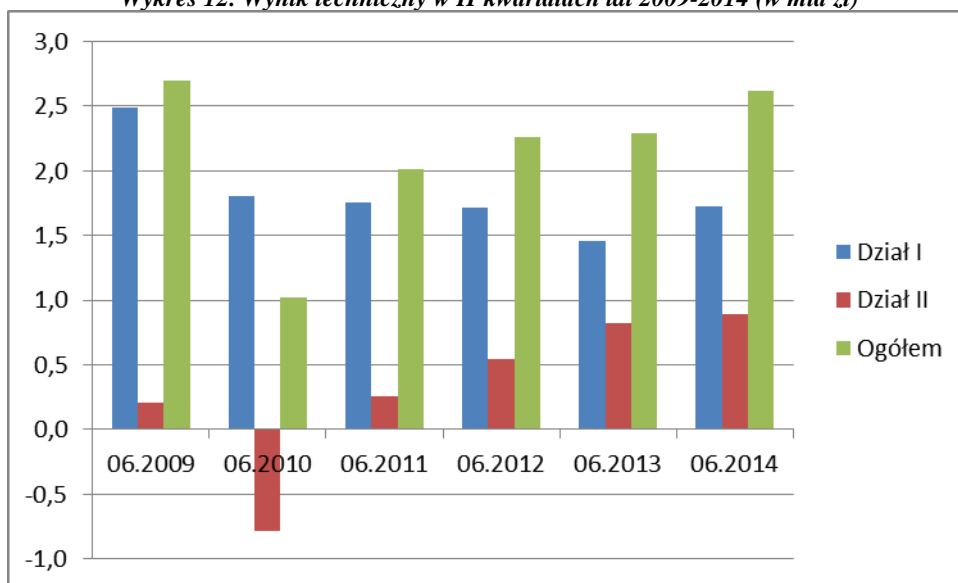
### 2.4.1. Wynik techniczny

W okresie dwóch kwartałów 2014 r. zakłady ubezpieczeń odnotowały zysk techniczny<sup>3</sup> na poziomie 2,61 mld zł (wzrost o 14,16%, tj. o 0,32 mld zł w stosunku do drugiego kwartału 2013 r.).

- W dziale ubezpieczeń na życie zysk techniczny wyniósł 1,72 mld zł (wzrost o 17,99%, tj. o 0,26 mld zł w stosunku do drugiego kwartału roku 2013).
- W dziale ubezpieczeń pozostałych osobowych i majątkowych zysk techniczny wyniósł 0,89 mld zł (wzrost o 7,38%, tj. o 0,06 mld zł w stosunku do drugiego kwartału roku 2013).

**Zysk techniczny sektora ubezpieczeń był o 14,16% wyższy niż rok wcześniej**

Wykres 12. Wynik techniczny w II kwartałach lat 2009-2014 (w mld zł)



Źródło: Sprawozdania finansowe i statystyczne zakładów ubezpieczeń

#### ■ Wynik techniczny zakładów ubezpieczeń na życie

W drugim kwartale 2014 r. nastąpił wzrost zysku technicznego w dziale I o 17,99% w stosunku do analogicznego okresu roku ubiegłego.

Zysk techniczny w dziale I wypracowano we wszystkich grupach ubezpieczeń, w tym najwyższy w grupach 5, 1 i 3. Największej poprawie na przestrzeni roku uległ zysk w grupie 1 (ubezpieczenia na życie), gdyż zwiększył się o 56% z kwoty 0,32 mld zł do

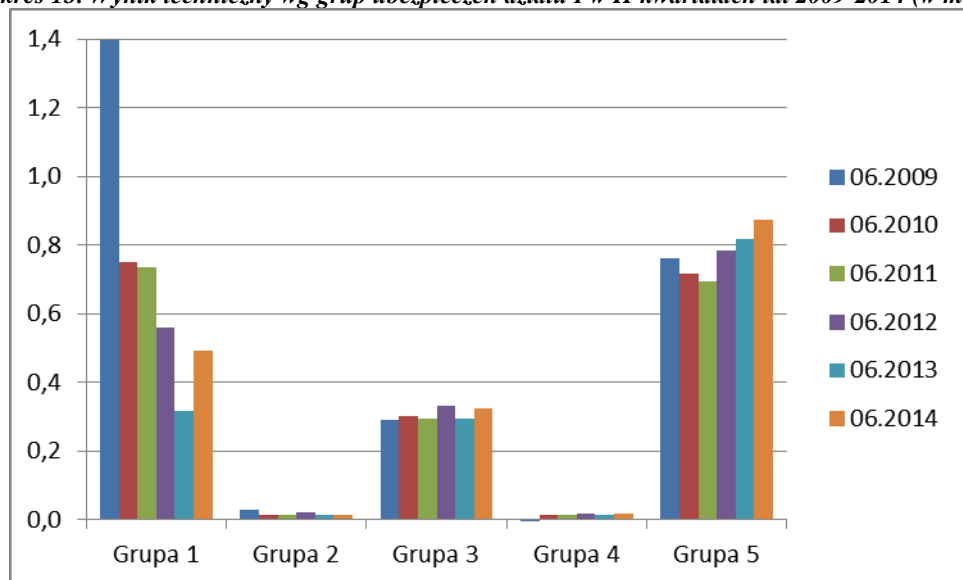
**W dziale I nastąpił wzrost wyniku technicznego o 17,99% w porównaniu z analogicznym okresem 2013 r.**

<sup>3</sup> Szczegółowe informacje o wyniku technicznym poszczególnych zakładów ubezpieczeń znajdują się w załączniku nr 2.

kwoty 0,49 mld zł. Pogorszenie wyniku technicznego w stosunku do II kwartału 2013 r. odnotowano jedynie w grupie 2 (ubezpieczenia posagowe, zaopatrzenia dzieci) - o 9,49% z kwoty 0,02 mld zł do kwoty 0,01 mld zł.

Poprawa wyników związana była m.in. z poprawą wyniku z działalności lokacyjnej oraz ograniczeniem sprzedaży produktów o charakterze inwestycyjnym, w szczególności oferowanych w grupie 1 (tzw. „polisolokat”).

**Wykres 13. Wynik techniczny wg grup ubezpieczeń działu I w II kwartałach lat 2009-2014 (w mld zł)**



Źródło: Sprawozdania finansowe i statystyczne zakładów ubezpieczeń

#### ■ Wynik techniczny zakładów ubezpieczeń pozostałych osobowych i majątkowych

W drugim kwartale 2014 r. nastąpił wzrost zysku technicznego w dziale II o 7,38%, w stosunku do analogicznego okresu roku ubiegłego.

Do najbardziej rentownych grup działu II należały:

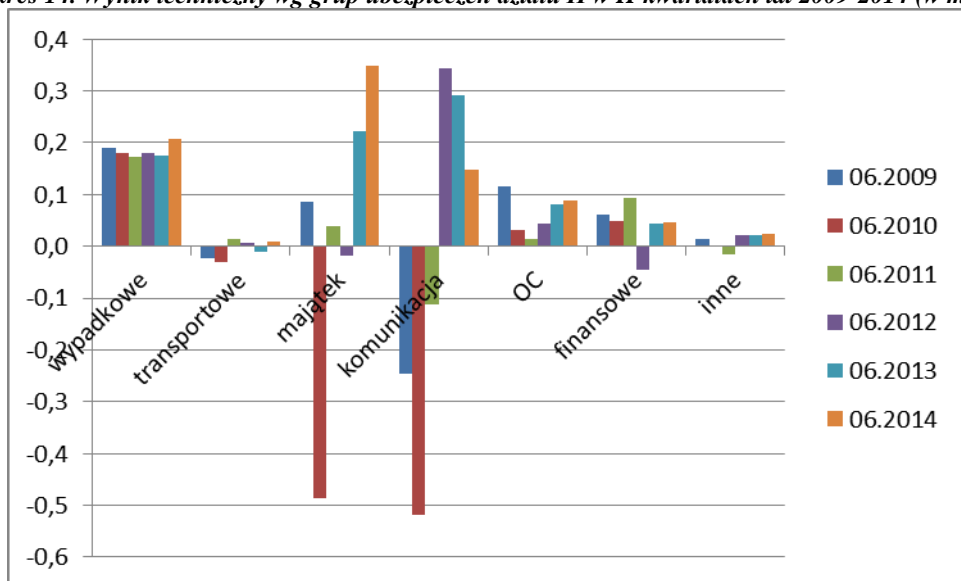
- grupa 8 (ubezpieczenia szkód spowodowanych żywiołami) - poprawa wyniku w stosunku do II kw. 2013 r. do kwoty 0,25 mld zł,
- grupa 1 (ubezpieczenia wypadku) - poprawa wyniku do kwoty 0,19 mld zł,
- grupa 3 (AC komunikacyjnych) - pogorszenie wyniku z kwoty 0,21 mld zł do kwoty 0,18 mld zł,
- grupa 9 (ubezpieczenia pozostałych szkód rzeczowych) - pogorszenie wyniku z kwoty 0,17 mld zł do kwoty 0,10 mld zł.

Zakłady ubezpieczeń działu II traciły głównie na działalności w grupie:

- 10 (OC komunikacyjna) - strata techniczna wyniosła 28,49 mln zł.
- 6 (ubezpieczenia żeglugi morskiej i śródlądowej) - strata w wysokości 1,92 mln zł.
- 5 (ubezpieczenia statków powietrznych) - strata wyniosła 0,67 mln zł.

**W dziale II nastąpił spadek wyniku technicznego o 7,38% w porównaniu z analogicznym okresem 2013 r.**

Wykres 14. Wynik techniczny wg grup ubezpieczeń działu II w II kwartałach lat 2009-2014 (w mld zł)



Źródło: Sprawozdania finansowe i statystyczne zakładów ubezpieczeń

### 2.4.2. Wynik z działalności lokacyjnej

Należy zauważyć, że w przypadku zakładów ubezpieczeń na życie działalność lokacyjna jest ujęta w technicznym rachunku ubezpieczeń, więc omawiany powyżej wynik techniczny tego działu prezentuje zarówno wynik z działalności ubezpieczeniowej, jak i lokacyjnej. Wynik z działalności lokacyjnej ogółem wynosił po drugim kwartale 2014 r. 4,84 mld zł (spadek o 9,72%). Zakłady ubezpieczeń działu I oraz działu II wykazały zysk z działalności lokacyjnej wynoszący odpowiednio: 2,62 mld zł (wzrost o 2,17 mld zł) w dziale I oraz 2,21 mld zł (spadek o 2,69 mld zł) w dziale II.

Tabela 5. Zestawienie przychodów i kosztów z działalności lokacyjnej zakładów ubezpieczeń (w mln zł) w II kwartale 2013 i 2014 r.

Wyszczególnienie	Dział I				Dział II			
	06.2013	06.2014	Zmiana w %	Zmiana	06.2013	06.2014	Zmiana w %	Zmiana
Wynik z działalności lokacyjnej	450,55	2621,40	481,82%	2170,85	4906,58	2214,99	-54,86%	-2691,58
Przychody z działalności lokacyjnej	3 271,64	3 861,91	18,04%	590,27	5 368,16	2 677,59	-50,12%	-2 690,56
Koszty związane z działalnością lokacyjną	2 821,09	1240,51	-56,03%	-1 580,58	461,58	462,60	0,22%	1,02

Źródło: Sprawozdania finansowe i statystyczne zakładów ubezpieczeń

### 2.4.3. Wynik finansowy netto

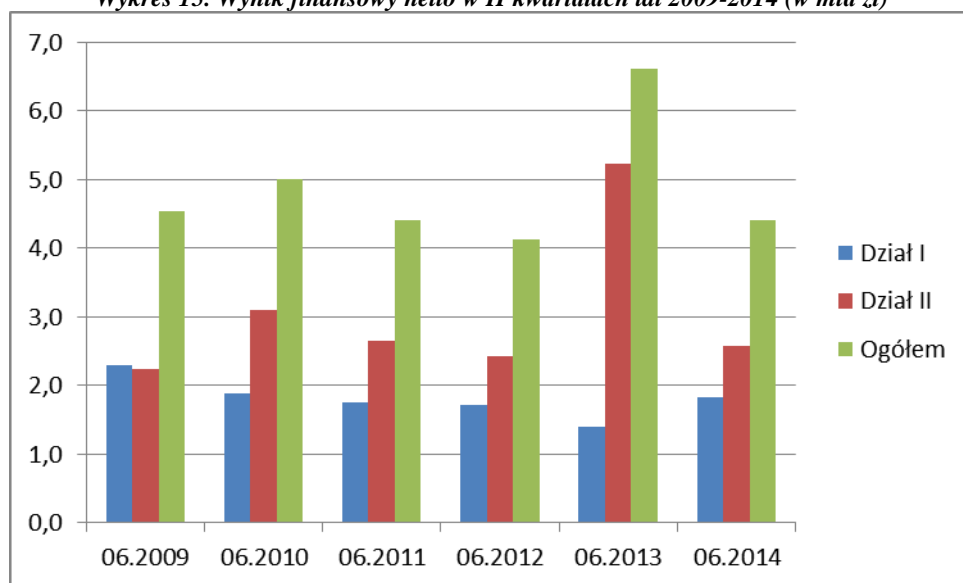
Wynik finansowy<sup>4</sup> netto sektora ubezpieczeń w okresie dwóch kwartałów 2014 r. wyniósł 4,41 mld zł i spadł o 33,42%, tj. o 2,21 mld zł w porównaniu z II kwartałem 2013 r.

- Wynik finansowy netto działu I wyniósł 1,84 mld zł i w porównaniu z II kwartałem 2013 r. wzrósł o 31,77%.
- Wynik finansowy netto działu II osiągnął wartość 2,57 mld zł i w odniesieniu do II kwartału 2013 r. spadł o 50,80%.

**Wynik finansowy sektora ubezpieczeń spadł o 33,42%**

<sup>4</sup> Szczegółowe informacje o wyniku finansowym netto poszczególnych zakładów ubezpieczeń znajdują się w załączniku nr 2.

Wykres 15. Wynik finansowy netto w II kwartałach lat 2009-2014 (w mld zł)



Źródło: Sprawozdania finansowe i statystyczne zakładów ubezpieczeń

## ■ Wskaźniki rentowności

Wskaźniki rentowności obrazują relacje zachodzące pomiędzy wynikami finansowymi zakładu ubezpieczeń w odniesieniu do różnych kategorii ekonomicznych, mają więc za zadanie ocenę zysku osiągniętego z poniesionych nakładów. Wskaźniki rentowności określają wielkość wyniku finansowego (brutto lub netto) przypadającą na jednostkę zaangażowanych w zakładzie ubezpieczeń kapitałów własnych, aktywów ogółem czy składki przypisanej brutto. W przypadku odnotowanego zysku określają stopę zwrotu ze środków będących w dyspozycji zakładu ubezpieczeń bądź z działalności ubezpieczeniowej.

Tabela 6. Kształtowanie się wybranych wskaźników rentowności w II kwartale 2013 i 2014 r.

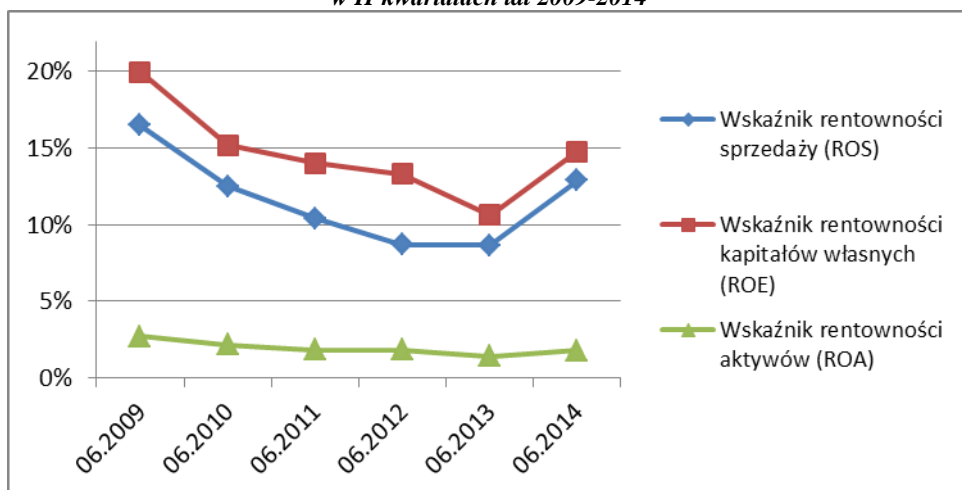
Nazwa wskaźnika <sup>5</sup>	Ogółem		Dział I		Dział II	
	06.2013	06.2014	06.2013	06.2014	06.2013	06.2014
Wskaźnik rentowności sprzedaży (ROS)	22,10%	15,89%	8,68%	12,89%	37,61%	19,06%
Wskaźnik rentowności kapitałów własnych (ROE)	19,45%	13,43%	10,63%	14,77%	24,97%	12,62%
Wskaźnik rentowności aktywów (ROA)	3,99%	2,59%	1,39%	1,79%	7,99%	3,79%

Źródło: Sprawozdania finansowe i statystyczne zakładów ubezpieczeń

Prezentowane wskaźniki rentowności działu I osiągnęły tendencję spadkową w okresie II kwartałów lat 2009-2013, a w II kwartale 2014 wzrosły. Tymczasem w przypadku wskaźników osiągniętych przez dział II zaobserwowano ich znaczny wzrost w II kwartale 2013 i spadek w II kwartale 2014 roku na podobny poziom jaki osiągnęły w II kwartale 2012.

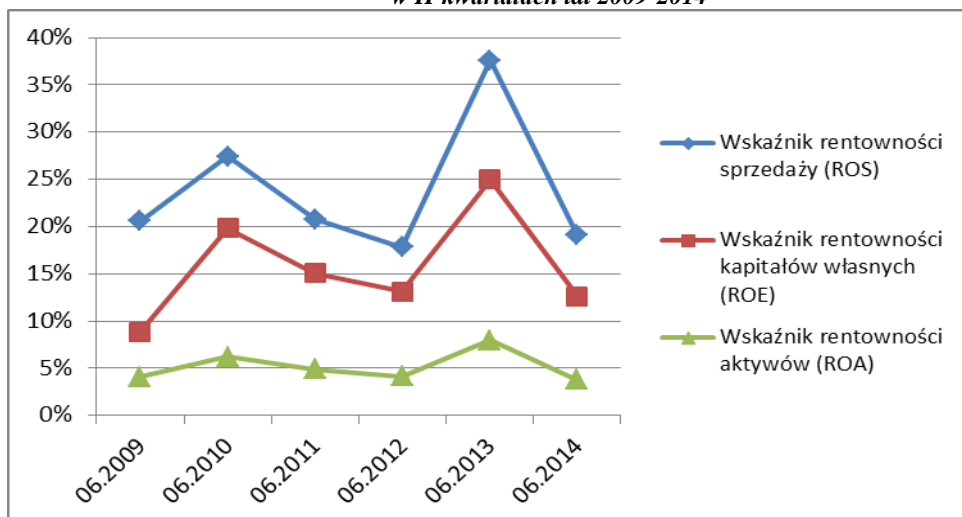
<sup>5</sup> Rentowność sprzedaży (ROS) - wskaźnik informuje o udziale wyniku finansowego netto w wartości składki przypisanej brutto.  
 Rentowność kapitałów własnych (ROE) - wskaźnik będący relacją wyniku finansowego netto do średniej wartości kapitałów własnych.  
 Rentowność aktywów (ROA) - wskaźnik stanowi relację wyniku finansowego netto do średniej wartości aktywów.

Wykres 16. Wybrane wskaźniki rentowności zakładów ubezpieczeń działu I w II kwartałach lat 2009-2014



Źródło: Sprawozdania finansowe i statystyczne zakładów ubezpieczeń

Wykres 17. Wybrane wskaźniki rentowności zakładów ubezpieczeń działu II w II kwartałach lat 2009-2014



Źródło: Sprawozdania finansowe i statystyczne zakładów ubezpieczeń

## 2.5. Aktywa zakładów ubezpieczeń

Wartość aktywów zakładów ubezpieczeń na koniec drugiego kwartału 2014 r. wyniosła 173,15 mld zł i wzrosła w porównaniu z analogicznym okresem roku poprzedniego o 2,74%, tj. o 4,61 mld zł.

- Aktywa zakładów ubezpieczeń na życie, równe 103,27 mld zł, wzrosły o 2,64% (tj. o 2,66 mld zł) w porównaniu z II kwartałem 2013.
- W zakładach pozostałych ubezpieczeń osobowych i majątkowych wartość aktywów wyniosła 69,88 mld zł, co w porównaniu z analogicznym okresem roku poprzedniego stanowiło wzrost o 2,87% tj. o 1,95 mld zł.

**Aktywa zakładów ubezpieczeń obu działów ubezpieczeń zwiększyły się, ogółem o 2,74%**

Wykres 18. Suma bilansowa na koniec II kwartałów lat 2009 - 2014 (w mld zł)



Źródło: Sprawozdania finansowe i statystyczne zakładów ubezpieczeń

Główną pozycją aktywów zakładów ubezpieczeń działu I i działu II są lokaty (pozycja B aktywów), stanowiące 57,95% sumy bilansowej oraz aktywa netto ubezpieczeń na życie, gdy ryzyko lokaty (inwestycyjne) ponosi ubezpieczający, których udział w sumie bilansowej wynosi 30,03%.

**Główną pozycję aktywów zakładów ubezpieczeń stanowią lokaty**

Tabela 7. Aktywa zakładów ubezpieczeń (w mld zł) w II kwartale 2013 i 2014 r.

Wyszczególnienie	06.2013	06.2014	Zmiana (w %)	Zmiana (w mld zł)	Udział w dziale
<b>Dział I</b>	100,61	103,27	2,64 %	2,66	100,00 %
wartości niematerialne i prawne	0,19	0,31	64,79 %	0,12	0,30 %
lokaty B	49,26	44,92	-8,82 %	-4,34	43,50 %
lokaty C	45,53	52,00	14,22 %	6,48	50,36 %
należności	1,37	1,38	1,39 %	0,02	1,34 %
inne składniki aktywów	0,45	0,47	5,11 %	0,02	0,46 %
rozliczenia międzyokresowe	3,81	4,17	9,50 %	0,36	4,04 %
<b>Dział II</b>	67,93	69,88	2,87 %	1,95	100,00 %
wartości niematerialne i prawne	0,51	0,67	30,27 %	0,16	0,96 %
lokaty B	51,12	55,42	8,41 %	4,30	79,31 %
należności	11,09	7,91	-28,66 %	-3,18	11,32 %
inne składniki aktywów	0,74	0,84	12,96 %	0,10	1,19 %
rozliczenia międzyokresowe	4,47	5,04	12,89 %	0,58	7,22 %

Źródło: Sprawozdania finansowe i statystyczne zakładów ubezpieczeń

### 2.5.1. Lokaty zakładów ubezpieczeń (lokaty z pozycji B aktywów)

Wartość lokat z pozycji B aktywów zakładów ubezpieczeń na koniec drugiego kwartału 2014 r. wyniosła 100,34 mld zł, co w porównaniu z okresem poprzednim stanowiło spadek o 0,04%, tj. o 0,04 mld zł. Główną pozycję w strukturze lokat stanowiły dłużne papiery wartościowe i akcje, udziały oraz jednostki uczestnictwa i certyfikaty inwestycyjne w funduszach inwestycyjnych, których udział wyniósł odpowiednio: 54,84% oraz 22,67%.

Lokaty terminowe stanowiły jedynie 4,59% lokat z pozycji B. Łączna wartość lokat terminowych wyniosła 4,61 mld zł (wg stanu na dzień 31.03.2014 r.: 4,91 mld zł), w tym:

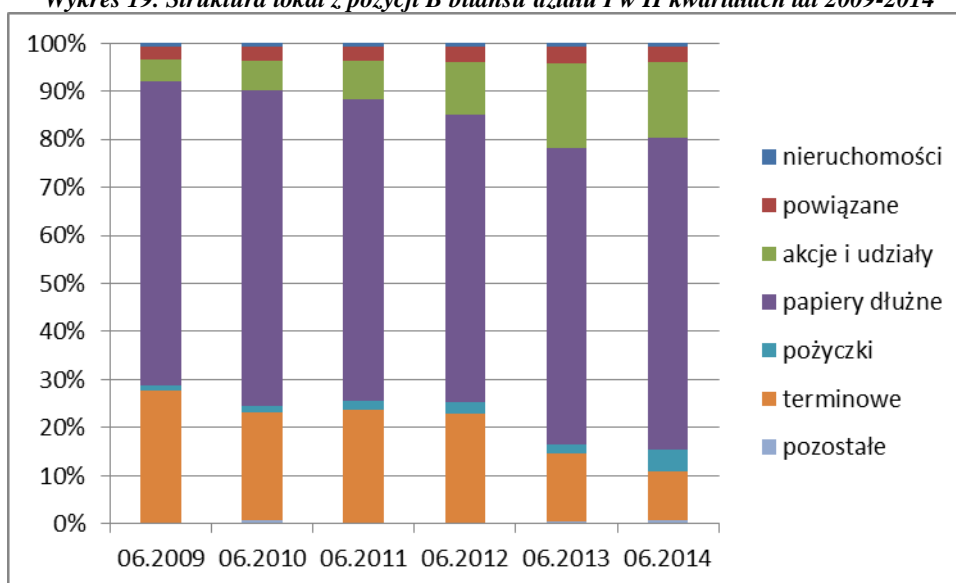
- wartość lokat terminowych związanych z tzw. polisolokataami wynosiła 1,14 mld zł (wg stanu na dzień 31.03.2014 r.: 1,18 mld zł),
- wartość lokat terminowych związanych z ubezpieczeniowym produktem strukturyzowanym wynosiła 1,73 mld zł (wg stanu na dzień 31.03.2014 r.: 1,80 mld zł),
- wartość pozostałych lokat terminowych wynosiła 1,73 mld zł (wg stanu na dzień 31.03.2014 r.: 1,93 mld zł).

**W zakładach ubezpieczeń na życie**, na koniec drugiego kwartału 2014 r., lokaty z pozycji B aktywów wynosiły 44,92 mld zł, co oznacza, że w stosunku do II kwartału 2013 r. zmniejszyły się o 8,82%, tj. o 4,34 mld zł. Udział lokat B w strukturze aktywów zakładów ubezpieczeń działu I wyniósł 43,50%.

Na koniec drugiego kwartału 2014 r. największy udział w lokatach pozycji B działu I stanowiły dłużne papiery wartościowe (64,84%), udziały i akcje o zmiennej kwocie dochodu wraz z jednostkami uczestnictwa i certyfikatami inwestycyjnymi w funduszach inwestycyjnych (15,67%) oraz lokaty terminowe (10,25%).

Należy zauważyć, że nastąpił znaczny spadek łącznej wartości bilansowej lokat terminowych zakładów ubezpieczeń na życie (spadek o 2,46 mld zł, tj. 34,77% w porównaniu z analogicznym okresem roku 2013)

**Wykres 19. Struktura lokat z pozycji B bilansu działu I w II kwartałach lat 2009-2014**



Źródło: Sprawozdania finansowe i statystyczne zakładów ubezpieczeń

**W zakładach pozostałych ubezpieczeń osobowych i majątkowych** wartość lokat na koniec drugiego kwartału 2014 r. wyniosła 55,42 mld zł, co stanowiło wzrost w porównaniu z analogicznym okresem 2013 r. o 8,41%, tj. o 4,30 mld zł. Udział lokat B w strukturze aktywów zakładów ubezpieczeń działu II wyniósł 79,31%.

Największy udział w lokatach pozycji B stanowiły dłużne papiery wartościowe (46,73%), udziały i akcje o zmiennej kwocie dochodu wraz z jednostkami uczestnictwa i certyfikatami inwestycyjnymi w funduszach inwestycyjnych (28,34%) oraz udziały lub akcje w jednostkach podporządkowanych (12,65%).

Również w przypadku lokat z pozycji B zakładów ubezpieczeń działu II to lokaty terminowe osiągnęły największy spadek ich wartości (o 0,18 mld zł, tj. 6,78% w porównaniu z analogicznym okresem roku 2013).



Wykres 20. Struktura lokat z pozycji B bilansu działu II w I kwartałach lat 2009-2014



Źródło: Sprawozdania finansowe i statystyczne zakładów ubezpieczeń

## 2.6. Pasywa zakładów ubezpieczeń

Główną pozycję pasywów zakładów ubezpieczeń stanowią rezerwy techniczno-ubezpieczeniowe przeznaczone na pokrycie bieżących i przyszłych zobowiązań wynikających z zawartych umów ubezpieczenia oraz kapitały własne. Udział rezerw techniczno-ubezpieczeniowych na udziale własnym w sumie bilansowej na koniec drugiego kwartału 2014 r. wyniósł 71,03%, natomiast kapitały własne stanowiły 18,51% wartości sumy bilansowej.

**Główną pozycję pasywów zakładów ubezpieczeń stanowią rezerwy techniczno-ubezpieczeniowe brutto oraz kapitały własne**

Tabela 8. Pasywa zakładów ubezpieczeń (w mld zł) w II kwartale 2013 i 2014 r.

Wyszczególnienie	06.2013	06.2014	Zmiana (w %)	Zmiana (w mld zł)	Udział w dziale
<b>Dział I</b>	100,61	103,27	2,64 %	2,66	100,00 %
kapitały własne	11,45	12,07	5,47 %	0,63	11,69 %
zobowiązania podporządkowane	0,04	0,07	100,57 %	0,04	0,07 %
rezerwy techniczno-ubezpieczeniowe na udziale własnym	78,89	84,37	6,94%	5,47	81,70%
oszacowane regresy i odzyski	0,00	0,00	-	0,00	0,00 %
pozostałe rezerwy	1,33	1,45	9,11 %	0,12	1,41 %
zobowiązania z tytułu depozytów reasekuratorów	1,05	0,22	-78,78 %	-0,83	0,22 %
pozostałe zobowiązania i fundusze specjalne	7,33	4,29	-41,47 %	-3,04	4,15 %
rozliczenia międzyokresowe	0,52	0,79	51,81 %	0,27	0,77 %
<b>Dział II</b>	67,93	69,88	2,87 %	1,95	100,00 %
kapitały własne	20,42	19,98	-2,16 %	-0,44	28,58 %
zobowiązania podporządkowane	0,10	0,09	-3,71 %	0,00	0,14 %
rezerwy techniczno-ubezpieczeniowe na udziale własnym	36,55	38,63	5,69 %	2,08	55,28%
oszacowane regresy i odzyski	0,33	0,36	7,98 %	0,03	0,52 %
pozostałe rezerwy	0,92	1,07	16,55 %	0,15	1,53 %
zobowiązania z tytułu depozytów reasekuratorów	1,37	1,37	-0,32 %	0,00	1,96 %
pozostałe zobowiązania i fundusze specjalne	7,84	8,00	2,05 %	0,16	11,45 %
rozliczenia międzyokresowe	1,07	1,10	3,31 %	0,04	1,58 %

Źródło: Sprawozdania finansowe i statystyczne zakładów ubezpieczeń

## 2.6.1. Kapitały własne zakładów ubezpieczeń

Wartość kapitałów własnych zakładów ubezpieczeń na koniec drugiego kwartału 2014 r. wyniosła 32,05 mld zł i w odniesieniu do poprzedniego roku zwiększyła się o 0,58%, tj. o 0,19 mld zł.

**Wartość kapitałów własnych ogółem zwiększyła się o 0,58%**

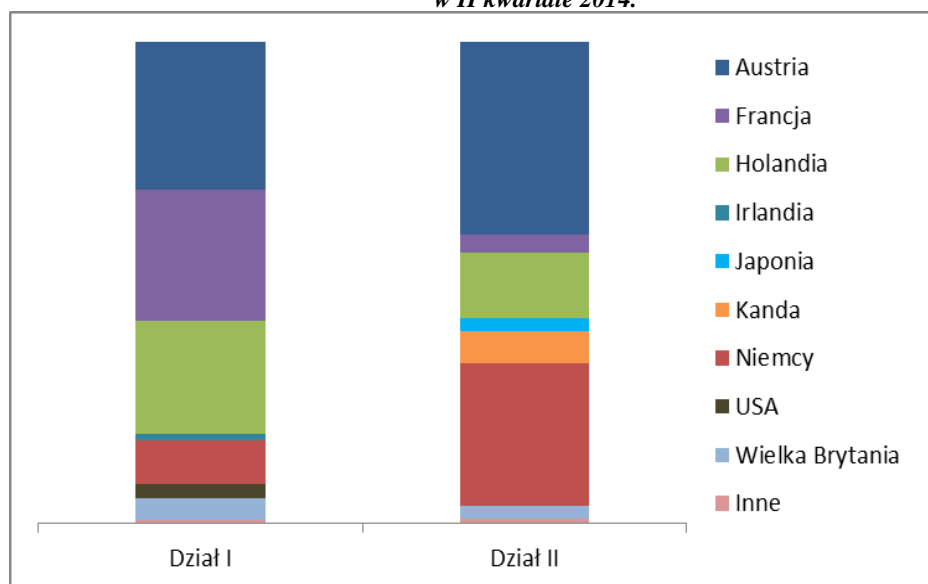
- Wartość kapitałów własnych zakładów **ubezpieczeń na życie** na koniec II kwartału 2014 r. wyniosła 12,07 mld zł i w odniesieniu do poprzedniego okresu ich wartość zwiększyła się o 5,47%, tj. o 0,63 mld zł. Poziom kapitałów własnych kształtował się na poziomie 11,69% sumy bilansowej.
- Wartość kapitałów własnych **zakładów pozostałych ubezpieczeń osobowych i majątkowych** na koniec drugiego kwartału 2014 r. wyniosła 19,98 mld zł. Kapitały te spadły o 2,16%, tj. o 0,44 mld zł w stosunku do poprzedniego okresu. Wielkość kapitałów własnych stanowiła 28,58% wartości pasywów.

### ■ Bezpośrednie inwestycje zagraniczne

Wartość bezpośrednich inwestycji zagranicznych w kapitale podstawowym zakładów ubezpieczeń na koniec drugiego kwartału 2014 r. wyniosła 4,11 mld zł (1,9 mld zł w przypadku zakładów ubezpieczeń działu I oraz 2,21 mld zł w przypadku zakładów ubezpieczeń działu II), co stanowiło 70,06% łącznych kapitałów podstawowych sektora ubezpieczeń (odpowiednio: 59,64% w dziale I oraz 82,41% w dziale II). Ze względu na pochodzenie kapitału zagranicznego, wśród inwestorów z 12 krajów dominował kapitał austriacki (inwestycje w 11 zakładach ubezpieczeń o łącznej wartości 1,47 mld zł, co stanowiło 35,72% wartości inwestycji zagranicznych). Wysoki był również udział kapitału niemieckiego (inwestycje w 16 zakładach ubezpieczeń na kwotę 0,83 mld zł, co stanowiło 20,06% wartości inwestycji zagranicznych) oraz holenderskiego (inwestycje w 5 zakładach wynoszące 0,75 mld zł - 18,26% inwestycji zagranicznych).

**W bezpośrednich inwestycjach zagranicznych dominuje kapitał austriacki oraz niemiecki**

Wykres 21. Udział inwestorów zagranicznych w kapitale podstawowym zakładów ubezpieczeń w II kwartale 2014.



Źródło: Sprawozdania finansowe i statystyczne zakładów ubezpieczeń

## 2.6.2. Rezerwy techniczno-ubezpieceniowe brutto

Wartość rezerw techniczno-ubezpieceniowych brutto<sup>6</sup> zakładów ubezpieczeń na koniec drugiego kwartału 2014 r. wyniosła 129,82 mld zł i w porównaniu z poprzednim okresem wzrosła o 6,11%, tj. o 7,47 mld zł.

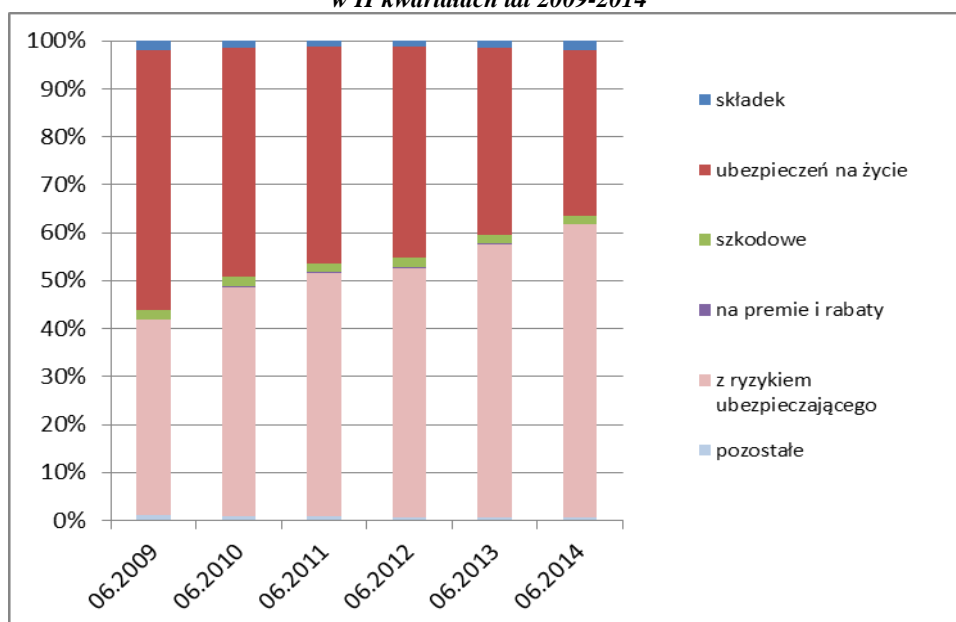
**Wzrost rezerw techniczno-ubezpieceniowych brutto o 6,11%**

### ■ Rezerwy techniczno-ubezpieceniowe zakładów ubezpieczeń na życie

Wartość rezerw techniczno-ubezpieceniowych brutto zakładów ubezpieczeń na życie na koniec drugiego kwartału 2014 r. wyniosła 84,98 mld zł. W porównaniu z II kwartałem 2013 stanowiło to wzrost rezerw techniczno-ubezpieceniowych brutto o 6,18%, tj. o 4,94 mld zł.

Na koniec drugiego kwartału 2014 r. w strukturze rezerw techniczno-ubezpieceniowych zakładów ubezpieczeń działu I dominującą pozycję zajmowały rezerwy ubezpieczeń na życie, gdy ryzyko lokaty (inwestycyjne) ponosi ubezpieczający oraz rezerwy ubezpieczeń na życie, wynoszące odpowiednio 61,16% oraz 34,54% rezerw.

Wykres 22. Struktura rezerw techniczno-ubezpieceniowych brutto działu I w II kwartałach lat 2009-2014



Źródło: Sprawozdania finansowe i statystyczne zakładów ubezpieczeń

### ■ Rezerwy techniczno-ubezpieceniowe zakładów ubezpieczeń pozostałych osobowych i majątkowych

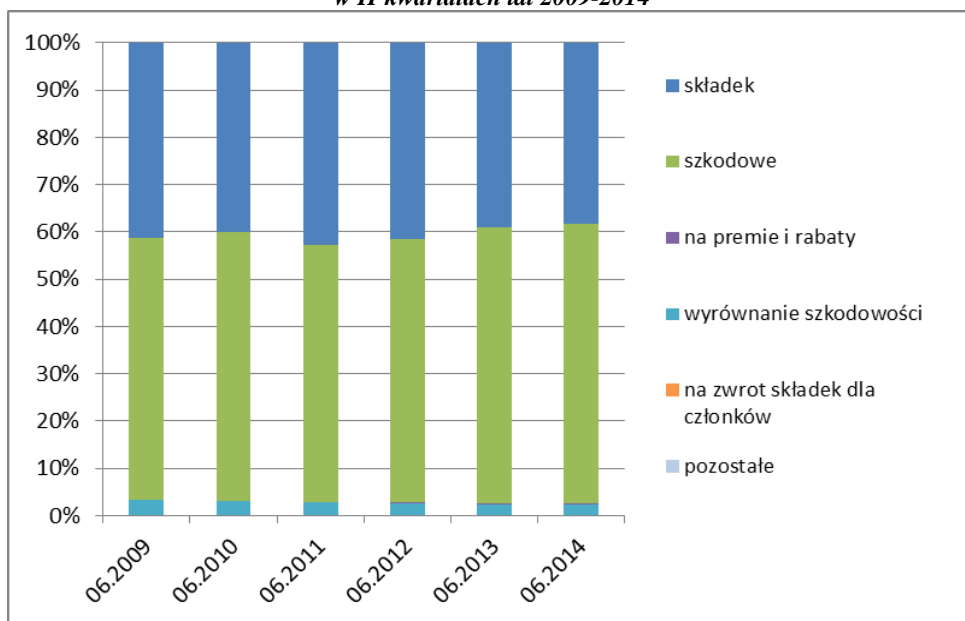
W zakładach pozostałych ubezpieczeń osobowych i majątkowych wartość rezerw techniczno-ubezpieceniowych brutto na koniec drugiego kwartału 2014 r. wyniosła 44,84 mld zł. W porównaniu z poprzednim okresem roku 2013 nastąpił wzrost rezerw o 5,97%, tj. o 2,53 mld zł.

Na koniec drugiego kwartału 2014 r. w strukturze rezerw techniczno-ubezpieceniowych brutto działu II dominującą pozycję zajmowały rezerwy na niewypłacone odszkodowania i świadczenia oraz rezerwa składek łącznie z rezerwą na pokrycie ryzyka niewygasłego, wynoszące odpowiednio 59,03% oraz 38,35% rezerw.

**W dziale II w strukturze rezerw techniczno-ubezpieceniowych najwyższy udział posiadała rezerwa na niewypłacone odszkodowania i świadczenia**

<sup>6</sup> Szczegółowe informacje o rezerwach techniczno-ubezpieceniowych brutto poszczególnych zakładów ubezpieczeń znajdują się w załączniku nr 3.

**Wykres 23. Struktura rezerw techniczno - ubezpieczeniowych brutto działu II w II kwartałach lat 2009-2014**



Źródło: Sprawozdania finansowe i statystyczne zakładów ubezpieczeń

## 2.7. Wypłacalność zakładów ubezpieczeń

Analizie poddane zostało kształtowanie się wskaźników wypłacalności zakładów ubezpieczeń określonych w ustawie o działalności ubezpieczeniowej.

Zgodnie z art. 146 ust. 1<sup>7</sup> ustawy o działalności ubezpieczeniowej zakład ubezpieczeń zobowiązany jest do posiadania środków własnych w wysokości nie niższej niż margines wypłacalności i nie niższej niż kapitał gwarancyjny.

- Środki własne stanowią bufor bezpieczeństwa dla działalności zakładu ubezpieczeń. Odpowiadają one wysokości aktywów zakładu ubezpieczeń z wyłączeniem aktywów przeznaczonych na pokrycie wszelkich przewidywalnych zobowiązań, wartości niematerialnych i prawnych, aktywów z tytułu odroczonego podatku oraz aktywów finansujących inwestycje w ramach ubezpieczeniowej grupy kapitałowej i konglomeratu finansowego.
- Margines wypłacalności określa globalne dodatkowe ryzyko, na jakie narażony jest zakład ubezpieczeń ponad ponoszone ryzyko ubezpieczeniowe i ryzyko wynikające z prowadzonej działalności gospodarczej.
- Kapitał gwarancyjny równy jest jednej trzeciej marginesu wypłacalności, jednak nie mniej niż minimalna wysokość kapitału gwarancyjnego<sup>8</sup> (stanowi najczęściej wymóg kapitałowy w przypadku zakładów ubezpieczeń w początkowej fazie działalności).

**Środki własne stanowią bufor bezpieczeństwa dla działalności zakładu ubezpieczeń**

<sup>7</sup> Dotyczy również – zgodnie z art. 223 z ustawy o działalności ubezpieczeniowej – zakładów reasekuracji.

<sup>8</sup> Minimalna wysokość kapitału gwarancyjnego zakładów ubezpieczeń ustalana jest zgodnie z rozporządzeniem Ministra Finansów z dnia 28 listopada 2003 r. w sprawie sposobu wyliczenia wysokości marginesu wypłacalności oraz minimalnej wysokości kapitału gwarancyjnego dla działów i grup ubezpieczeń (Dz. U. Nr 211, poz. 2060, z późn. zm.). W przypadku zakładów reasekuracji zastosowanie mają przepisy rozporządzenia Ministra Finansów z dnia 2 października 2009 r. w sprawie sposobu wyliczenia wysokości marginesu wypłacalności zakładów reasekuracji oraz minimalnej wysokości kapitału gwarancyjnego dla rodzajów reasekuracji (Dz.U. Nr 169, poz. 1330, z późn. zm.).

Zgodnie z art. 154 ust. 1<sup>9</sup> ustawy o działalności ubezpieczeniowej zakład ubezpieczeń obowiązany jest posiadać aktywa spełniające warunki określone w ustawie w wysokości nie niższej niż wartość rezerw techniczno-ubezpieczeniowych w ujęciu brutto. W szczególności ustawa wskazuje, iż aktywa te powinny być w odpowiedni sposób zróżnicowane i rozproszone (zdywersyfikowane).

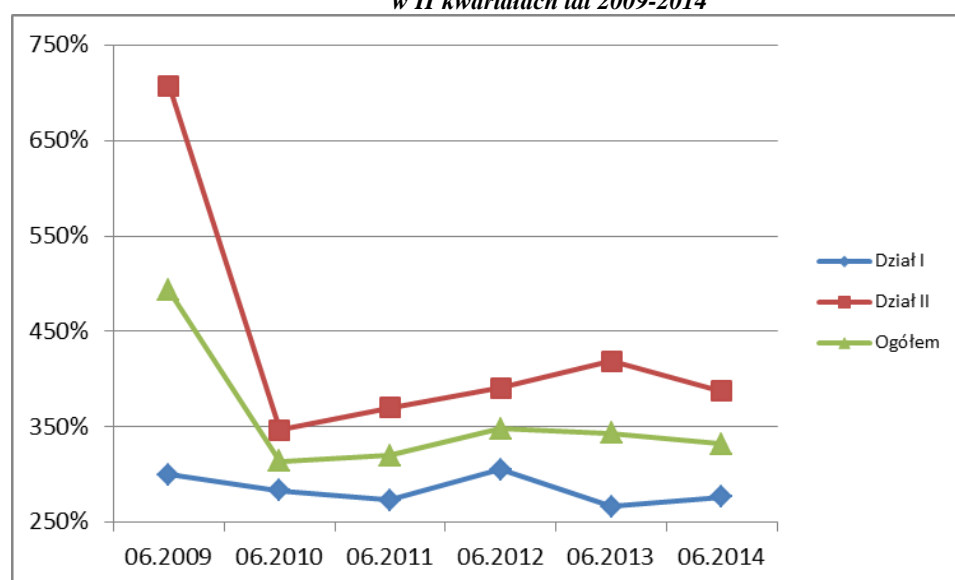
### ■ Pokrycie marginesu wypłacalności środkami własnymi

Wskaźnik pokrycia marginesu wypłacalności środkami własnymi ukształtował się na koniec drugiego kwartału 2014 r. na poziomie **332,44%**, co oznacza spadek o 11,09 p.p. w porównaniu z II kwartałem 2013 r.

- W przypadku zakładów ubezpieczeń na życie wielkość ww. wskaźnika na koniec drugiego kwartału 2014 r. zwiększyła się w porównaniu z analogicznym okresem roku poprzedniego z 266,79% do 276,78% (tj. o 9,99 p.p.).
- W zakładach pozostałych ubezpieczeń osobowych i majątkowych wskaźnik pokrycia marginesu wypłacalności środkami własnymi na koniec drugiego kwartału 2014 r. ukształtował się na poziomie 387,23%, co oznacza spadek o 31,89 p.p. w porównaniu z analogicznym okresem 2013 r.

**Wskaźnik pokrycia marginesu wypłacalności środkami własnymi zmniejszył się w obu działach ubezpieczeń, ogółem o około 11 p.p.**

Wykres 24. Kształtowanie się wskaźnika pokrycia marginesu wypłacalności środkami własnymi w II kwartałach lat 2009-2014



Źródło: Sprawozdania finansowe i statystyczne zakładów ubezpieczeń

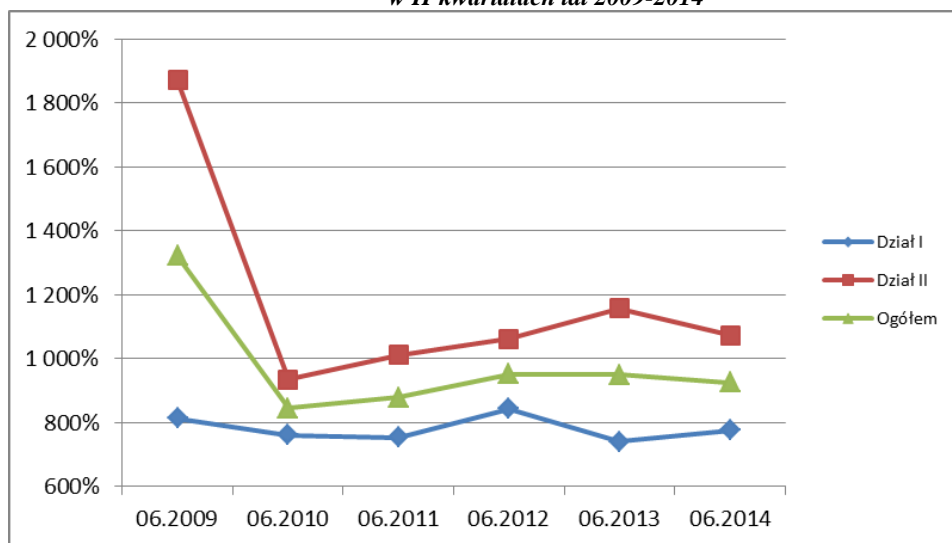
### ■ Pokrycie kapitału gwarancyjnego środkami własnymi

Wartość wskaźnika pokrycia kapitału gwarancyjnego środkami własnymi na koniec drugiego kwartału 2014 r. zmniejszyła się w porównaniu z okresem poprzednim z 950,14% do **925,99%** (tj. o 24,15 p.p.).

**Wskaźniki pokrycia kapitału gwarancyjnego środkami własnymi w dziale I i dziale II odnotowały spadek o 24,15 p.p.**

<sup>9</sup> Dotyczy również – zgodnie z art. 223 z ustawy o działalności ubezpieczeniowej – zakładów reasekuracji

**Wykres 25. Kształtowanie się wskaźnika pokrycia kapitału gwarancyjnego środkami własnymi w II kwartałach lat 2009-2014**



Źródło: Sprawozdania finansowe i statystyczne zakładów ubezpieczeń

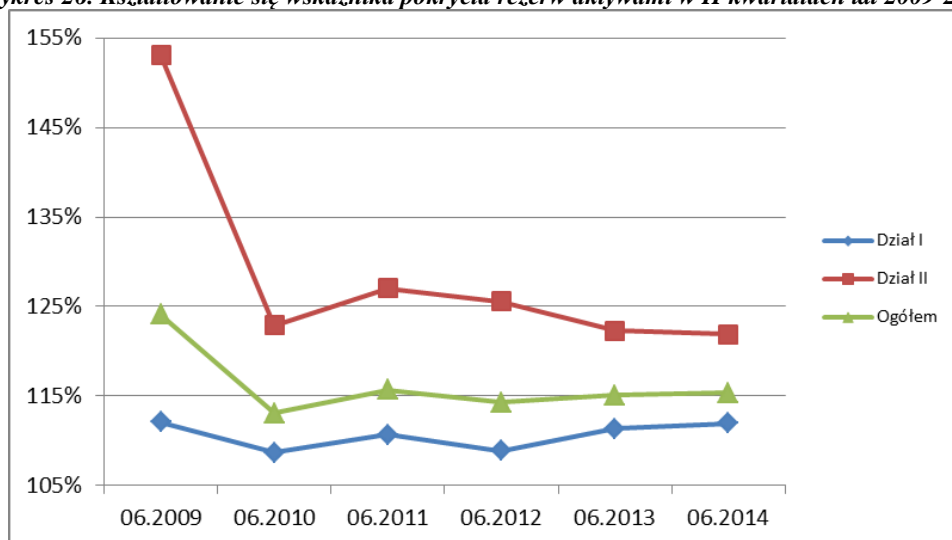
**■ Pokrycie rezerw techniczno-ubezpieczeniowych aktywami spełniającymi warunki określone w ustawie**

Wskaźnik pokrycia rezerw techniczno-ubezpieczeniowych dopuszczalnymi aktywami ukształtował się na koniec drugiego kwartału 2014 r. na poziomie **115,37%**, co stanowiło wzrost o 0,28 p.p. w porównaniu z analogicznym okresem 2013 r.

- W zakładach ubezpieczeń na życie wartość ww. wskaźnika na koniec drugiego kwartału 2014 r. w porównaniu z analogicznym okresem 2013 r. wzrosła o 0,63 p.p. ze 111,32% do 111,95%.
- W zakładach pozostałych ubezpieczeń osobowych i majątkowych wskaźnik pokrycia rezerw techniczno-ubezpieczeniowych aktywami na koniec drugiego kwartału 2014 r. spadł z poziomu 122,30% do 121,92% (tj. o 0,38 p.p.).

**Pokrycie rezerw techniczno-ubezpieczeniowych aktywami wzrosło o 0,28 p.p.**

**Wykres 26. Kształtowanie się wskaźnika pokrycia rezerw aktywami w II kwartałach lat 2009-2014**



Źródło: Sprawozdania finansowe i statystyczne zakładów ubezpieczeń

### 3. Realizacja wybranych pozycji planów finansowych za II kwartały 2014 r.

Porównując wyniki sektora ubezpieczeń w II kwartałach 2014 r. z planami finansowymi zakładów za ten okres należy wskazać, że - z perspektywy sektora ubezpieczeń ogółem - osiągnięte pozycje finansowe są zbieżne z zaplanowanymi i w większości analizowanymi pozycjami finansowymi. Różnice nie przekraczają 10%. Największe rozbieżności występują w przypadku pozycji wyników z działalności zakładów ubezpieczeń.

*Tabela 9. Realizacja planów finansowych zakładów ubezpieczeń dla wybranych pozycji finansowych w II kwartałach 2014 r.*

Nazwa pozycji	Plan (w mld zł)	Wynik (w mld zł)	Wykonanie planu	Różnica (w mld zł)
<b>Dział I</b>				
Suma bilansowa	103,01	103,27	100,24%	0,25
Lokaty (pozycja B bilansu)	44,24	44,92	101,53%	0,68
Kapitał własny	11,93	12,07	101,18%	0,14
Rezerwy techniczno – ubezpieczeniowe brutto	84,94	84,98	100,04%	0,04
Składki przypisane brutto	15,24	14,24	93,46%	-1,00
Odszkodowania i świadczenia wypłacone brutto	10,34	10,52	101,68%	0,17
Koszty akwizycji	2,52	2,37	93,92%	-0,15
Koszty administracyjne	0,86	0,80	93,83%	-0,05
Wynik techniczny	1,52	1,72	113,36%	0,20
Zysk (strata) netto	1,37	1,84	133,93%	0,47
<b>Dział II</b>				
Suma bilansowa	68,43	69,88	102,13%	1,45
Lokaty (pozycja B bilansu)	56,06	55,42	98,86%	-0,64
Kapitał własny	17,86	19,98	111,87%	2,12
Rezerwy techniczno – ubezpieczeniowe brutto	44,60	44,84	100,55%	0,25
Składki przypisane brutto	13,87	13,48	97,20%	-0,39
Odszkodowania i świadczenia wypłacone brutto	6,97	6,74	96,73%	-0,23
Koszty akwizycji	3,08	3,01	98,02%	-0,06
Koszty administracyjne	0,88	0,85	96,32%	-0,03
Wynik techniczny	0,59	0,89	149,58%	0,29
Zysk (strata) netto	0,91	2,57	283,40%	1,66

*Źródło: Plany finansowe i sprawozdania finansowe i statystyczne zakładów ubezpieczeń*

## Spis tabel

Tabela 1. Zakłady ubezpieczeń działu I o największych udziałach w rynku (mierzonych wielkością składki przypisanej brutto) w II kwartale 2013 i 2014 r. ....	6
Tabela 2. Zakłady ubezpieczeń działu II o największych udziałach w rynku (mierzonych wielkością składki przypisanej brutto) w II kwartale 2013 i 2014 r. ....	9
Tabela 3. Zestawienie przychodów z działalności lokacyjnej zakładów ubezpieczeń (w mln zł) w II kwartale 2013 i 2014 r. ....	10
Tabela 4. Zestawienie kosztów związanych z działalnością lokacyjną zakładów ubezpieczeń (w mln zł) w II kwartale 2013 i 2014 r. ....	16
Tabela 5. Zestawienie przychodów i kosztów z działalności lokacyjnej zakładów ubezpieczeń (w mln zł) w II kwartale 2013 i 2014 r. ....	19
Tabela 6. Kształtowanie się wybranych wskaźników rentowności w II kwartale 2013 i 2014 r. ....	20
Tabela 7. Aktywa zakładów ubezpieczeń (w mld zł) w II kwartale 2013 i 2014 r. ....	22
Tabela 8. Pasywa zakładów ubezpieczeń (w mld zł) w II kwartale 2013 i 2014 r. ....	24
Tabela 9. Realizacja planów finansowych zakładów ubezpieczeń dla wybranych pozycji finansowych w II kwartałach 2014 r. ....	30



## Spis wykresów

Wykres 1. Składka przypisana brutto w II kwartałach lat 2009-2014 (w mld zł).....	6
Wykres 2. Struktura składki przypisanej brutto z ubezpieczeń bezpośrednich działu I w II kwartałach lat 2009-2014 .....	7
Wykres 3. Zmiana składki przypisanej brutto w poszczególnych grupach działu II w II kwartale 2014 roku w stosunku do analogicznego okresu roku poprzedniego .....	8
Wykres 4. Struktura składki przypisanej brutto z ubezpieczeń bezpośrednich działu II w II kwartałach lat 2009-2014 .....	9
Wykres 5. Odszkodowania i świadczenia wypłacone brutto w II kwartałach lat 2009-2014 (w mld zł).....	11
Wykres 6. Składka przypisana brutto i odszkodowania wypłacone brutto według grup ubezpieczeń działu I w II kwartale 2014 (w mld zł) .....	12
Wykres 7. Składka przypisana brutto i odszkodowania wypłacone brutto według grup ubezpieczeń działu II w II kwartale 2014 (w mld zł) .....	13
Wykres 8. Kształtowanie się wskaźnika szkodowości na udziale własnym w poszczególnych grupach działu II w II kwartale 2013 i 2014r. ....	14
Wykres 9. Koszty działalności ubezpieczeniowej w mld zł w II kwartałach lat 2009-2014	15
Wykres 10. Kształtowanie się wskaźnika kosztów akwizycji w II kwartałach lat 2009-2014 .....	15
Wykres 11. Kształtowanie się wskaźnika kosztów administracyjnych w II kwartałach lat 2009-2014 .....	16
Wykres 12. Wynik techniczny w II kwartałach lat 2009-2014 (w mld zł) .....	17
Wykres 13. Wynik techniczny wg grup ubezpieczeń działu I w II kwartałach lat 2009-2014 (w mld zł).....	18
Wykres 14. Wynik techniczny wg grup ubezpieczeń działu II w II kwartałach lat 2009-2014 (w mld zł).....	19
Wykres 15. Wynik finansowy netto w II kwartałach lat 2009-2014 (w mld zł) .....	20
Wykres 16. Wybrane wskaźniki rentowności zakładów ubezpieczeń działu I .....	21
Wykres 17. Wybrane wskaźniki rentowności zakładów ubezpieczeń działu II w II kwartałach lat 2009-2014 .....	21
Wykres 18. Suma bilansowa na koniec II kwartałów lat 2009 - 2014 (w mld zł) .....	22
Wykres 19. Struktura lokat z pozycji B bilansu działu I w II kwartałach lat 2009-2014 ...	23
Wykres 20. Struktura lokat z pozycji B bilansu działu II w I kwartałach lat 2009-2014 ...	24

Wykres 21. Udział inwestorów zagranicznych w kapitale podstawowym zakładów ubezpieczeń w II kwartale 2014. ....	25
Wykres 22. Struktura rezerw techniczno-ubezpieczeniowych brutto działu I .....	26
Wykres 23. Struktura rezerw techniczno - ubezpieczeniowych brutto działu II.....	27
Wykres 24. Kształtowanie się wskaźnika pokrycia marginesu wypłacalności środkami własnymi w II kwartałach lat 2009-2014.....	28
Wykres 25. Kształtowanie się wskaźnika pokrycia kapitału gwarancyjnego środkami własnymi w II kwartałach lat 2009-2014.....	29
Wykres 26. Kształtowanie się wskaźnika pokrycia rezerw aktywami w II kwartałach lat 2009-2014 .....	29



URZĄD KOMISJI NADZORU FINANSOWEGO  
Plac Powstańców Warszawy 1  
skr. poczt. 419  
00-950 Warszawa

tel. (48) 22 262 50 00  
fax (48) 22 262 51 11  
e-mail: knf@knf.gov.pl

[www.knf.gov.pl](http://www.knf.gov.pl)