



**RAPORT O STANIE SEKTORA UBEZPIECZEŃ
PO II KWARTALE 2013 ROKU**

URZĄD KOMISJI NADZORU FINANSOWEGO
Warszawa, październik 2013 r.

Autorzy:

Edwina Urbańska (Departament Nadzoru Ubezpieczeniowego)
Tomasz Filak (Departament Nadzoru Ubezpieczeniowego)
Magdalena Zielińska (Departament Nadzoru Ubezpieczeniowego)
Monika Szkapiak (Departament Nadzoru Ubezpieczeniowego)
Marzena Fremel (Departament Monitorowania Ryzyk)
Beata Paśniewska (Departament Monitorowania Ryzyk)
Małgorzata Pawlak-Kalemba (Departament Monitorowania Ryzyk)
Monika Tuszyńska-Setlak (Departament Monitorowania Ryzyk)
Małgorzata Chrzanowska (Departament Monitorowania Ryzyk)
Grzegorz Szymański (Departament Monitorowania Ryzyk)
Jolanta Zwierzchowska (Departament Inspekcji Ubezpieczeniowych i Emerytalnych)
Grzegorz Szkapiak (Departament Inspekcji Ubezpieczeniowych i Emerytalnych)
Jadwiga Rajwer (Departament Licencji Ubezpieczeniowych i Emerytalnych)
Ewa Szalkowska (Departament Licencji Ubezpieczeniowych i Emerytalnych)
Rafał Czajkowski (Departament Licencji Ubezpieczeniowych i Emerytalnych)
Tomasz Zagórski (Departament Licencji Ubezpieczeniowych i Emerytalnych)

SŁOWA KLUCZOWE: ZAKŁADY UBEZPIECZEŃ, ZAKŁADY REASEKURACJI,
WYPŁACALNOŚĆ

SYNTEZA

W raporcie zostały zaprezentowane podstawowe informacje dotyczące wyników finansowych sektora ubezpieczeń i reasekuracji zagregowane na podstawie sprawozdań finansowych i statystycznych za I półrocze 2013 r. Przedstawiono także podstawowe tendencje zaobserwowane w sektorze ubezpieczeń w ciągu tego okresu i podjęto próbę wyjaśnienia i uzasadnienia zidentyfikowanych zmian.

Sektor ubezpieczeń ogółem odnotował zysk techniczny równy 2,29 mld zł (na poziomie wyższym o 1,06% od analogicznego okresu roku ubiegłego) i zysk finansowy w wysokości 6,62 mld zł (na poziomie wyższym o 60,08% od analogicznego okresu roku ubiegłego).

W dziale ubezpieczeń na życie odnotowano znaczny spadek zysku technicznego (o 14,89% w porównaniu z analogicznym okresem roku ubiegłego), do poziomu 1,46 mld zł. Związane jest to głównie ze znacznym pogorszeniem wyniku z działalności lokacyjnej. Z punktu widzenia wyników poszczególnych grup ubezpieczeń o pogorszeniu się wyniku technicznego zdecydował przede wszystkim spadek z 0,56 mld zł do 0,32 mld zł zysku w ubezpieczeniach grupy 1 (ubezpieczenia na życie). Należy wskazać, że spadek wielkości zysku technicznego miał miejsce we wszystkich, z wyjątkiem grupy 5, grupach ubezpieczeń działu I.

W ubezpieczeniach pozostałych osobowych i majątkowych wypracowany został zysk techniczny w wysokości 0,83 mld zł (wyższy o 51,11% w porównaniu z ubiegłym rokiem) oraz zysk finansowy netto równy 5,22 mld zł (wyższy o 115,72% w stosunku rocznym). Z punktu widzenia wyników w poszczególnych grupach ubezpieczeń, o poprawie wyniku technicznego w dziale II zdecydowała głównie poprawa wyniku w grupie 9 (ubezpieczenia pozostałych szkód rzeczowych), w mniejszym stopniu w grupie 15 (gwarancja ubezpieczeniowa) oraz w grupie 10 (OC komunikacyjna). Poprawa wyniku grupy 9 spowodowana jest głównie tym, że w analizowanym okresie w przeciwieństwie do 2012 r., nie wystąpiły duże szkody związane z ubezpieczeniami upraw rolnych.

W portfelu ubezpieczeń bezpośrednich działu I dominują ubezpieczenia grupy 1, które ze składką równą 7,30 mld zł (roczny spadek o 34,72%) stanowią 45,52% portfela. Na spadek ten wpływ miały głównie ograniczenia/rezygnacje ze sprzedaży krótkoterminowych ubezpieczeń na życie (tzw. polisolokat). Ubezpieczenia grupy 3 (ubezpieczenia na życie związane z UFK), ze składką równą 6,27 mld zł, stanowią 39,09% łącznej składki przypisanej brutto z ubezpieczeń bezpośrednich zakładów działu I. Grupa ta była w okresie I półrocza 2013 r. najszybciej rozwijającą się grupą w dziale I (wzrost o 0,26 mld zł).

W dziale II największy wzrost składki przypisanej brutto (o 0,22 mld zł, do poziomu 1,91 mld zł) miał miejsce w ubezpieczeniach grupy 8 (ubezpieczenia szkód spowodowanych żywiołami). Istotny wzrost zanotowano również w ubezpieczeniach pozostałych szkód rzeczowych (grupy 9). Mimo to w dziale tym wciąż dominują ubezpieczenia komunikacyjne (grupa 3 i grupa 10), które stanowią 51,7% portfela ubezpieczeń bezpośrednich.

Wypłacalność sektora kształtuje się na bezpiecznym poziomie. Na koniec II kwartału 2013 r. wszystkie zakłady ubezpieczeń oraz zakłady reasekuracji spełniały wymóg pokrycia marginesu wypłacalności/kapitału gwarancyjnego środkami własnymi oraz pokrycia rezerw techniczno-ubezpieczeniowych aktywami.

SPIS TREŚCI

1.	ZMIANY PRAWNE MAJĄCE WPŁYW NA SEKTOR UBEZPIECZENIOWY	4
2.	ANALIZA DANYCH O SEKTORZE UBEZPIECZEŃ	6
2.1.	PODMIOTY RYNKU UBEZPIECZENIOWEGO	6
2.2.	PRZYCHODY ZAKŁADÓW UBEZPIECZEŃ	7
2.2.1.	PRZYCHODY Z TYTUŁU SKŁADKI PRZYPISANEJ BRUTTO	7
2.2.2.	PRZYCHODY Z DZIAŁALNOŚCI LOKACYJNEJ	11
2.3.	KOSZTY ZAKŁADÓW UBEZPIECZEŃ	12
2.3.1.	ODSZKODOWANIA I ŚWIADCZENIA WYPŁACONE	12
2.3.2.	KOSZTY DZIAŁALNOŚCI UBEZPIECZENIOWEJ	14
2.3.3.	KOSZTY ZWIĄZANE Z DZIAŁALNOŚCIĄ LOKACYJNĄ	16
2.4.	WYNIKI ZAKŁADÓW UBEZPIECZEŃ	17
2.4.1.	WYNIK TECHNICZNY	17
2.4.2.	WYNIK Z DZIAŁALNOŚCI LOKACYJNEJ	19
2.4.3.	WYNIK FINANSOWY NETTO	19
2.5.	AKTYWA ZAKŁADÓW UBEZPIECZEŃ	21
2.5.1.	LOKATY ZAKŁADÓW UBEZPIECZEŃ (LOKATY Z POZYCJI B AKTYWÓW)	22
2.6.	PASYWA ZAKŁADÓW UBEZPIECZEŃ	23
2.6.1.	KAPITAŁY WŁASNE ZAKŁADÓW UBEZPIECZEŃ	24
2.6.2.	REZERWY TECHNICZNO-UBEZPIECZENIOWE BRUTTO	24
2.7.	WYPŁACALNOŚĆ ZAKŁADÓW UBEZPIECZEŃ	26
3.	REALIZACJA PLANÓW FINANSOWYCH W II KWARTALE 2013 R.	29
	SPIS TABEL	30
	SPIS WYKRESÓW	31

1. Zmiany prawne mające wpływ na sektor ubezpieczeniowy

Odnosząc się do najważniejszych zmian prawnych dotyczących działalności ubezpieczeniowej w okresie II kwartałów 2013 r. należy wskazać w szczególności na następujące przepisy:

Nowelizacja ustawy z dnia 22 maja 2003 r. o działalności ubezpieczeniowej

- Ustawą z dnia 30 marca 2012 r. o uchyleniu ustawy o narodowych funduszach inwestycyjnych i ich prywatyzacji oraz o zmianie niektórych innych ustaw (Dz. U. z 2012 r., poz. 596) uchylono art. 29 pkt 1 oraz art. 223e pkt 1 ustawy o działalności ubezpieczeniowej. Zmiana związana jest z uchyleniem ustawy z dnia 30 kwietnia 1993 r. o narodowych funduszach inwestycyjnych i ich prywatyzacji (Dz. U. Nr 44, poz. 202) i ma charakter porządkowy.

Zmiana weszła w życie 1 stycznia 2013 r.

- Ustawą z dnia 23 listopada 2012 r. - Prawo pocztowe (Dz. U. z 2012 r., poz. 1529) zmieniono art. 35i ust. 2. Zmiana związana jest z wejściem w życie nowej ustawy z dnia 23 listopada 2012 r. - Prawo pocztowe. Doprecyzowano, iż terminy przewidziane dla doręczenia decyzji kończącej postępowanie w przedmiocie zawiadomienia uważa się za zachowane, jeżeli przed ich upływem decyzja została nadana w placówce pocztowej operatora wyznaczonego w rozumieniu wskazanej ustawy.

Zmiana weszła w życie 1 stycznia 2013 r.

- Ustawą z dnia 14 grudnia 2012 r. o zmianie ustawy o działalności ubezpieczeniowej (Dz. U. z 2013 r. poz. 53) zmieniono art. 18a. Zgodnie z wprowadzoną zmianą zastosowanie przez zakład ubezpieczeń kryterium płci w kalkulowaniu składek ubezpieczeniowych i świadczeń nie może prowadzić do różnicowania składek ubezpieczeniowych i świadczeń poszczególnych osób.

Zmiana weszła w życie 29 stycznia 2013 r.

- W Dz. U. z 2013 r. poz. 950 opublikowano tekst jednolity ustawy z dnia 2 lipca 2004 r. o swobodzie działalności gospodarczej. Ogłoszenie tekstu jednolitego nie powoduje zmiany treści normatywnej ustawy. Tekst jednolity opublikowano 22 sierpnia 2013 r.

Nowelizacja ustawy z dnia 22 maja 2003 r. o ubezpieczeniach obowiązkowych, Ubezpieczeniowym Funduszu Gwarancyjnym i Polskim Biurze Ubezpieczycieli Komunikacyjnych (Dz.U. z 2013 r., poz. 392).

- Opublikowano tekst jednolity ustawy. Publikacja tekstu jednolitego ustawy nie zmienia jej treści merytorycznej. Tekst jednolity opublikowano 26 marca 2013 r.
- Z dniem 22 czerwca 2013 r. zmieniony został art. 29 ust. 2 ustawy o ubezpieczeniach obowiązkowych, Ubezpieczeniowym Funduszu Gwarancyjnym i Polskim Biurze Ubezpieczycieli Komunikacyjnych przez art. 5 ustawy z dnia 10 października 2012 r. o zmianie ustawy – Prawo o ruchu drogowym oraz niektórych innych ustaw (Dz. U. z 2012 r., Nr 1488).

Art. 29 ust. 2 otrzymuje brzmienie: Jeżeli umowa ubezpieczenia OC posiadaczy pojazdów mechanicznych jest zawierana przed rejestracją pojazdu, o którym mowa w art. 2 pkt 10 lit. a, posiadacz pojazdu mechanicznego, na żądanie zakładu ubezpieczeń, jest obowiązany przedstawić zaświadczenie o pozytywnym wyniku badania technicznego tego

pojazdu albo świadectwo zgodności, świadectwo zgodności WE, dopuszczenia jednostkowego pojazdu, decyzji o uznaniu dopuszczenia jednostkowego pojazdu albo świadectwa dopuszczenia indywidualnego WE pojazdu.

2. Analiza danych o sektorze ubezpieczeń

2.1. Podmioty rynku ubezpieczeniowego

Na koniec II kwartału 2013 r. zezwolenie na prowadzenie działalności ubezpieczeniowej w Polsce posiadało 60 krajowych zakładów ubezpieczeń – 29 zakładów ubezpieczeń działu I (ubezpieczenia na życie) i 30 zakładów ubezpieczeń działu II (pozostałe ubezpieczenia osobowe i ubezpieczenia majątkowe) – oraz 1 zakład reasekuracji (PTR S.A.).

Wśród krajowych zakładów ubezpieczeń działalność ubezpieczeniową prowadziło 28 zakładów ubezpieczeń na życie, 30 zakładów ubezpieczeń osobowych i majątkowych oraz 1 zakład reasekuracji.

W stosunku do końca poprzedniego kwartału liczba krajowych zakładów ubezpieczeń nie uległa zmianie.

W I i II kwartale 2013 r. 13 zakładów ubezpieczeń z państw członkowskich Unii Europejskiej i innych państw należących do Europejskiego Obszaru Gospodarczego notyfikowało zamiar prowadzenia działalności ubezpieczeniowej na terytorium Rzeczypospolitej Polskiej w ramach swobody świadczenia usług, w tym 3 zakłady ubezpieczeń działu I i 10 zakładów ubezpieczeń działu II. Ponadto, w drugim kwartale 2013 r. jeden zakład ubezpieczeń z państwa członkowskiego Unii Europejskiej notyfikował zamiar prowadzenia działalności na terytorium Rzeczypospolitej Polskiej poprzez oddział.

Dodatkowo, w okresie dwóch kwartałów 2013 r. jeden zakład ubezpieczeń z państwa członkowskiego Unii Europejskiej notyfikował zamiar prowadzenia działalności ubezpieczeniowej na terytorium Rzeczypospolitej Polskiej w ramach swobody świadczenia usług poprzez oddział w innym państwie członkowskim Unii Europejskiej (2 zgłoszenia).

W tym samym okresie 14 zakładów ubezpieczeń z państw członkowskich Unii Europejskiej notyfikowało zamiar rozszerzenia zakresu działalności ubezpieczeniowej prowadzonej na terytorium Rzeczypospolitej Polskiej w ramach swobody świadczenia usług, w tym jeden zakład rozszerzył działalność poprzez oddział w innych państwach Unii Europejskiej (6 zgłoszeń), oraz jeden zakład ubezpieczeń, który notyfikował zamiar wykonywania działalności ubezpieczeniowej na terytorium Rzeczypospolitej Polskiej przez oddział.

Natomiast dwa zakłady ubezpieczeń wycofały się z prowadzenia działalności ubezpieczeniowej na terytorium Rzeczypospolitej Polskiej. Dodatkowo, dwa zakłady ubezpieczeń, które notyfikowały zamiar wykonywania działalności ubezpieczeń na terytorium Rzeczypospolitej Polskiej przez oddział połączyły się.

Na koniec II kwartału 2013 r. łączna liczba zagranicznych zakładów ubezpieczeń z państw członkowskich Unii Europejskiej i innych państw należących do Europejskiego Obszaru Gospodarczego, które notyfikowały zamiar prowadzenia działalności na terytorium Polski w ramach swobody świadczenia usług (w inny sposób niż przez oddział) wynosiła 600, łączna liczba zakładów ubezpieczeń, które notyfikowały zamiar utworzenia oddziału, wynosiła 23. Dodatkowo, w II kwartale 2013 r. jeden zakład reasekuracji pozostawał uprawniony do wykonywania działalności ubezpieczeniowej na terytorium Rzeczypospolitej Polskiej przez oddział.

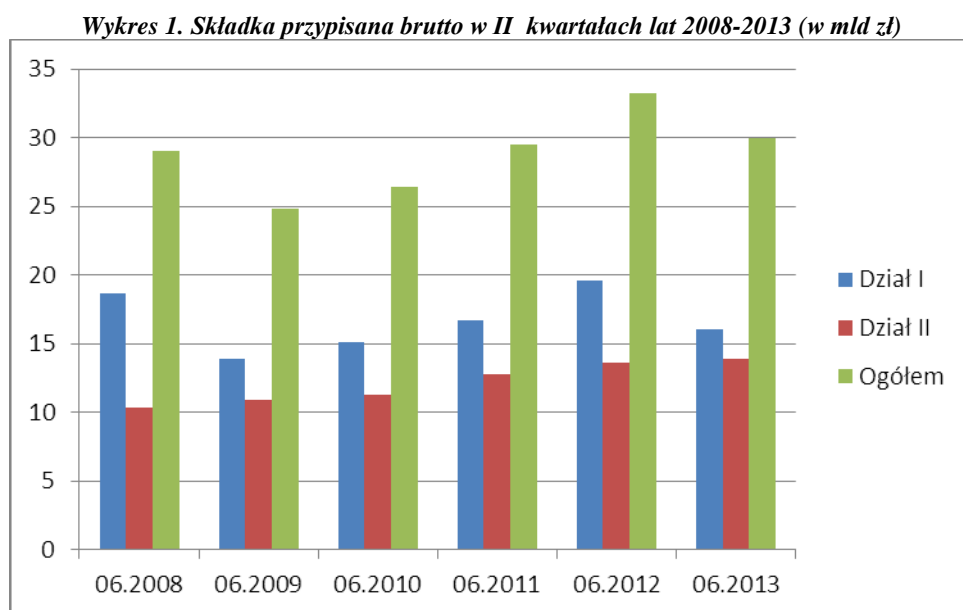
2.2. Przychody zakładów ubezpieczeń¹

Zakłady ubezpieczeń uzyskały w okresie II kwartałów 2013 r. przychody w wysokości 40,91 mld zł. W strukturze przychodów zakładów ubezpieczeń dominuje składka przypisana brutto (73,19% przychodów ogółem), przychody z lokat (18,25%) oraz niezrealizowane zyski z lokat (2,87%).

2.2.1. Przychody z tytułu składki przypisanej brutto

W okresie II kwartałów 2013 r. składka przypisana brutto zakładów ubezpieczeń wyniosła 29,94 mld zł i była o 9,90% (3,29 mld zł) niższa, niż w analogicznym okresie poprzedniego roku.

Składka przypisana sektora ubezpieczeń jest niższa o 9,90%



Źródło: Sprawozdania finansowe i statystyczne zakładów ubezpieczeń

■ Składka zakładów ubezpieczeń na życie (dział I)

Po II kwartałach 2013 r. składka przypisana brutto zakładów ubezpieczeń na życie wyniosła 16,06 mld zł, co stanowiło spadek o 18,24% (o 3,58 mld zł) w porównaniu z II kwartałem 2012 r.

Spośród grup ubezpieczeń działu I grupy: 3 (ubezpieczenia na życie związane z ubezpieczeniowym funduszem kapitałowym), 4 (ubezpieczenia rentowe) i 5 (ubezpieczenia wypadkowe i chorobowe) zanotowały wzrost składki przypisanej brutto w porównaniu z analogicznym okresem ubiegłego roku. Największy wartościowy wzrost składki przypisanej brutto o 0,26 mld zł, tj. o 4,25% do kwoty 6,27 mld zł zanotowano w grupie 3 (ubezpieczenia na życie związane z UFK). Natomiast znaczący spadek składki przypisanej brutto zarejestrowano w grupie 1 (ubezpieczenia na życie) o 34,72%, z 11,19 mld zł w analogicznym okresie roku ubiegłego do 7,30 mld zł w II kwartale 2013 r. Wpływ na to miały głównie ograniczenia/rezygnacje ze sprzedaży krótkoterminowych ubezpieczeń na życie (tzw. polisolokat) w kilku zakładach ubezpieczeń.

¹ Zakłady ubezpieczeń działu I i działu II oraz zakład reasekuracji działu II, dalej zwane zakładami ubezpieczeń. Wyniki zakładu reasekuracji PTR S.A. uwzględnione zostały w wynikach zakładów ubezpieczeń działu II.

Koncentracja sektora ubezpieczeń działu I

W dziale I udział 5 największych zakładów ubezpieczeń o 5,48 p.p spadł do poziomu 55,07%. Duże zmiany zaszły na liście największych zakładów ubezpieczeń działu I. Szczególną uwagę należy zwrócić na wyniki następujących spółek:

- **TU na ŻYCIE EUROPA S.A.** – zakład zwiększył udział w rynku o 2,65 p.p. w stosunku rocznym i awansował na 2 pozycję z 8 miejsca,
- **BENEFIA TU na ŻYCIE S.A. Vienna Insurance Group** – spadek z 2 pozycji na miejsce 5, największy spadek udziału w rynku (o 6,55 p.p.),
- **TU ALLIANZ ŻYCIE POLSKA S.A.** – spadek z 4 pozycji na 18, zakład zmniejszył udział w rynku o 5,41 p.p.

Udział w rynku 5 największych zakładów działu I spadł o 5,48 p.p.

Tabela 1. Zakłady ubezpieczeń działu I o największych udziałach w rynku (mierzonych wielkością składki przypisanej brutto) w II kwartale 2012 i 2013 r.

Lp.	Zakład ubezpieczeń	II kw. 2012	Zakład ubezpieczeń	II kw. 2013
1	PZU ŻYCIE SA	26,44%	PZU ŻYCIE SA	29,91%
2	BENEFIA TU na ŻYCIE S.A. VIG	12,48%	TU na ŻYCIE EUROPA S.A.	6,86%
3	OPEN LIFE TU ŻYCIE S.A.	8,74%	OPEN LIFE TU ŻYCIE S.A.	6,43%
4	TU ALLIANZ ŻYCIE POLSKA S.A.	6,66%	ING TUnŻ S.A.	5,94%
5	TUnŻ WARTA S.A.	6,24%	BENEFIA TU na ŻYCIE S.A. VIG	5,93%
Razem		60,55%	Razem	55,07%

Źródło: Sprawozdania finansowe i statystyczne zakładów ubezpieczeń

Struktura ubezpieczeń bezpośrednich działu I

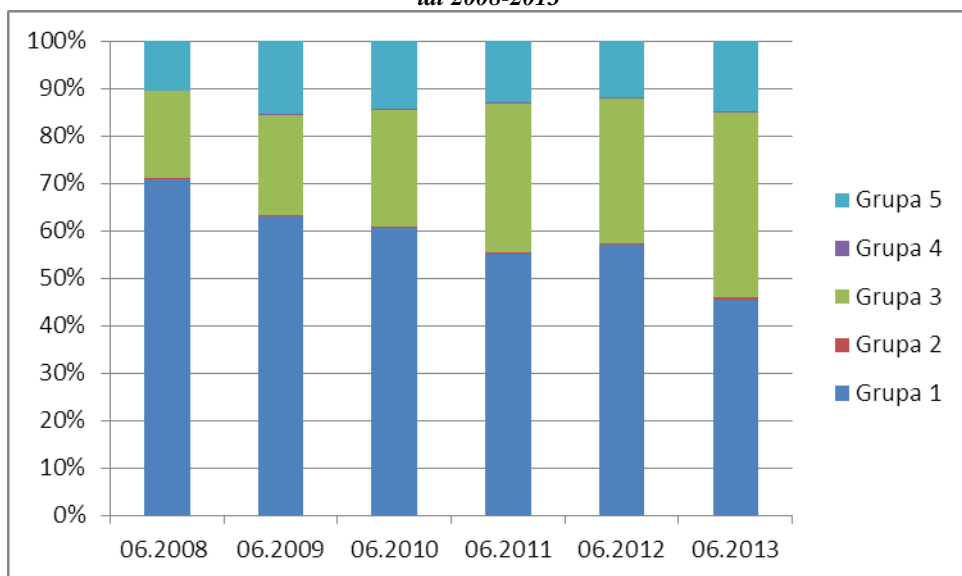
W strukturze ubezpieczeń bezpośrednich działu I w II kwartale 2013 r. dominowały ubezpieczenia na życie (grupa 1) stanowiące 45,52% składki przypisanej brutto. Należy zaznaczyć, iż 9,79% składki przypisanej brutto w grupie 1 stanowi składka przypisana brutto z ubezpieczeniowych produktów strukturyzowanych² (0,71 mld zł). Ubezpieczenia na życie związane z UFK (grupa 3) stanowiły 39,09% łącznej składki, przy czym część składki przypisanej w tej grupie pochodzi z UFK lokujących środki finansowe w instrumenty strukturyzowane lub instrumenty pochodne w związku z oferowaniem ubezpieczeniowych produktów strukturyzowanych³. Kolejną pozycję zajmowały uzupełniające ubezpieczenia wypadkowe i chorobowe (grupa 5) stanowiące 14,71% składki. Udział ubezpieczeń posagowych (grupa 2) i rentowych (grupa 4) był nieznaczny i wynosił odpowiednio: 0,35% i 0,33% składki przypisanej brutto działu I z ubezpieczeń bezpośrednich.

W strukturze ubezpieczeń działu I przeważały ubezpieczenia z grupy 1, stanowiące 45,52% składki działu

² Ubezpieczeniowe produkty strukturyzowane stanowią najczęściej połączenie ubezpieczenia na życie i dożycie lub ubezpieczenia na życie z ubezpieczeniowym funduszem kapitałowym. Są to produkty z gwarancją ochrony kapitału, w których zyski zależą od inwestycji w instrumenty pochodne.

³ Udział UFK, które lokują środki finansowe w instrumenty strukturyzowane lub instrumenty pochodne w związku z oferowaniem ubezpieczeń strukturyzowanych w łącznej kwocie aktywów UFK według stanu na dzień 30 czerwca 2013 r. wyniósł 9,57% (4,25 mld zł) i wzrósł o 0,31 p.p. w porównaniu ze stanem na 30 czerwca 2012 r.

Wykres 2. Struktura składki przypisanej brutto z ubezpieczeń bezpośrednich działu I w II kwartałach lat 2008-2013



Źródło: Sprawozdania finansowe i statystyczne zakładów ubezpieczeń

W strukturze ubezpieczeń bezpośrednich działu I wg grup ubezpieczeń nastąpiły istotne zmiany. Analizując zmiany w strukturze składki przypisanej brutto w II kwartale 2013 r. w stosunku do analogicznego okresu ubiegłego roku można zauważyć spadek udziału ubezpieczeń na życie z grupy 1 o 11,49 p.p., przy wzroście udziału w rynku pozostałych grup ubezpieczeń, szczególnie ubezpieczeń na życie związanych z ubezpieczeniowym funduszem kapitałowym (grupa 3) o 8,43 p.p.

■ Składka zakładów ubezpieczeń pozostałych osobowych i majątkowych (dział II)

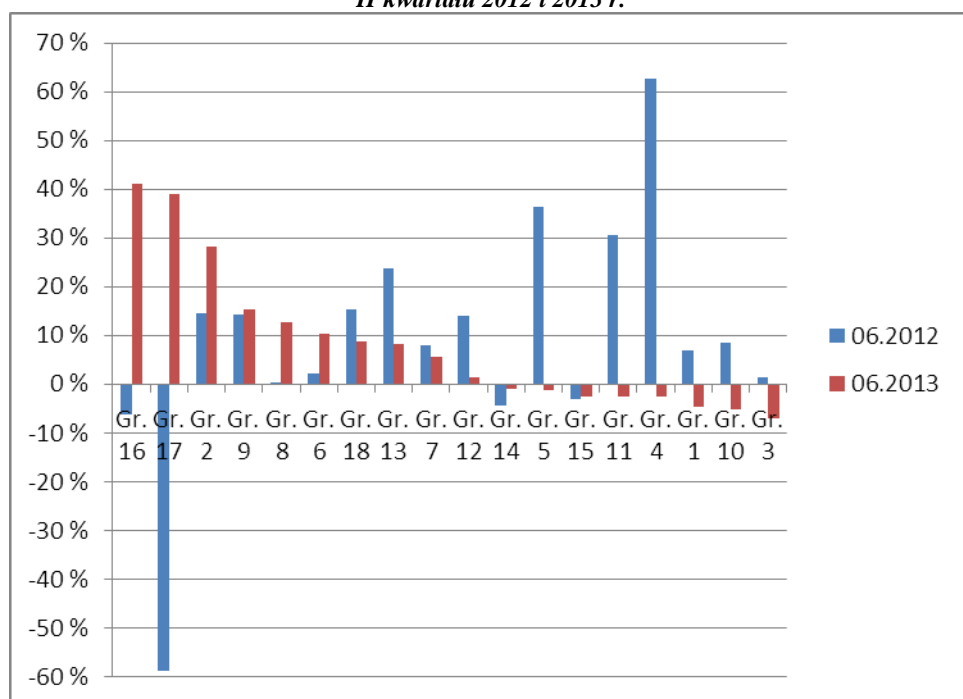
W okresie II kwartału 2013 r. składka przypisana brutto zakładów ubezpieczeń osobowych i majątkowych wyniosła 13,89 mld zł, co stanowiło wzrost o 2,14% (o 290,37 mln zł) w porównaniu z II kwartałem 2012 r.

Sytuacja na rynku ubezpieczeń komunikacyjnych może być związana ze stosowaną przez niektóre działające w Polsce oddziały zagranicznych zakładów ubezpieczeń polityką sprzedażową poprzez oferowanie ubezpieczeń komunikacyjnych po niższej cenie niż średnia cena na rynku.

W wartościach względnych (w %) największe wzrosty zanotowano: o 40,98% w grupie 16 (ubezpieczenia ryzyk finansowych), o 39,01% w grupie 17 (ubezpieczenia ochrony prawnej), o 28,15% w grupie 2 (ubezpieczenia choroby).

Wysokość składki w dziale II jest wyższa o 2,14% w stosunku do II kwartału 2012

Wykres 3. Zmiana składki przypisanej brutto w poszczególnych grupach działu II w okresie II kwartału 2012 i 2013 r.



Źródło: Sprawozdania finansowe i statystyczne zakładów ubezpieczeń

Koncentracja sektora ubezpieczeń działu II

W okresie II kwartału 2013 r. w dziale II zaobserwowano wzrost udziału w rynku 5 największych zakładów ubezpieczeń o 3,34 p.p. w porównaniu z poprzednim rokiem, co związane jest głównie z przejściem przez **TUIR WARTA S.A.** zakładu ubezpieczeń **HDI ASEKURACJA TU S.A.** Tym samym udział w rynku **TUIR WARTA S.A.** zwiększył się w ciągu roku o 4,18 p.p i zakład awansował z pozycji 3. na 2., na której w zeszłym roku była **STU ERGO HESTIA SA** (obecnie 3. lokata).

Liderem w dalszym ciągu pozostaje **PZU SA**, mimo spadku jego udziału w sektorze o 1,4 p.p.

W dziale II nastąpił wzrost udziału w rynku 5 największych zakładów ubezpieczeń o 3,34 p.p.

Tabela 2. Zakłady ubezpieczeń działu II o największych udziałach w rynku (mierzonych wielkością składki przypisanej brutto) w okresie II kwartału 2012 i 2013 r.

Lp.	Zakład ubezpieczeń	II kw. 2012	Zakład ubezpieczeń	II kw. 2013
1	PZU SA	32,63%	PZU SA	31,23%
2	STU ERGO HESTIA SA	10,40%	TUIR WARTA S.A.	13,60%
3	TUIR WARTA S.A.	9,42%	STU ERGO HESTIA SA	11,21%
4	TU ALLIANZ POLSKA S.A.	6,69%	TU ALLIANZ POLSKA S.A.	6,60%
5	UNIQA TU S.A.	4,51%	UNIQA TU S.A.	4,36%
Razem		63,66%	Razem	67,00%

Źródło: Sprawozdania finansowe i statystyczne zakładów ubezpieczeń

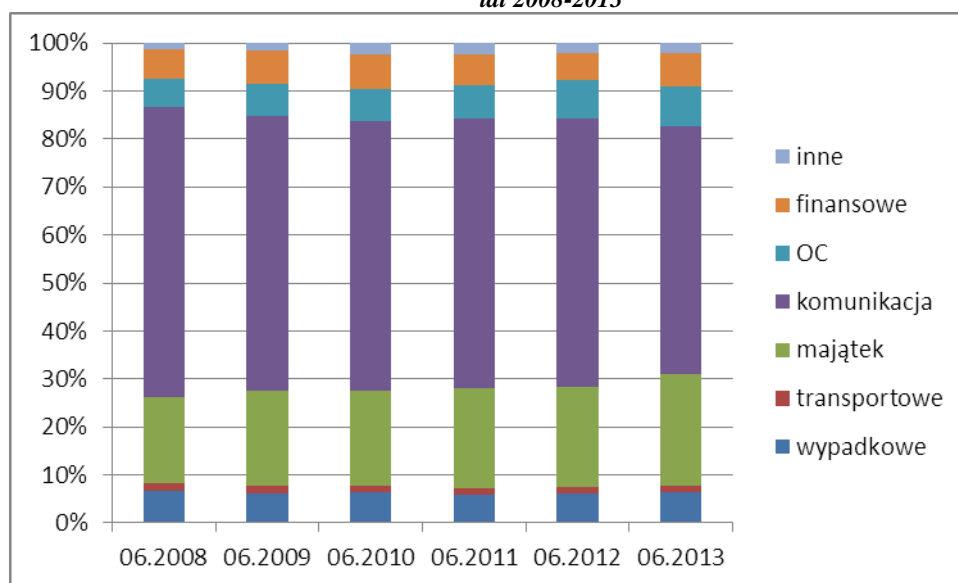
Struktura ubezpieczeń bezpośrednich działu II

W strukturze pozostałych ubezpieczeń osobowych i majątkowych w okresie II kwartału 2013 r. dominowały ubezpieczenia komunikacyjne (grupa 3 i 10) stanowiące łącznie 51,70% składki przypisanej brutto działu II z działalności bezpośredniej, przy czym udział ubezpieczeń OC posiadaczy pojazdów mechanicznych wynosił 31,69%, natomiast ubezpieczeń auto-casco 20,01%. Drugą pozycję zajmowały ubezpieczenia majątkowe (grupa 8 i 9), które stanowiły łącznie 23,15% składki. Na kolejnych miejscach znajdowały się pozostałe ubezpieczenia odpowiedzialności cywilnej (grupy 11-13) o udziale 8,43%,

W strukturze ubezpieczeń bezpośrednich działu II dominują ubezpieczenia komunikacyjne stanowiące łącznie 50,83% składki działu

ubezpieczenia finansowe (grupa 14-16) o udziale 6,76% oraz ubezpieczenia wypadkowe i chorobowe (grupa 1 i 2) o udziale 6,31%.

Wykres 4. Struktura składki przypisanej brutto z ubezpieczeń bezpośrednich działu II w II kwartałach lat 2008-2013



Źródło: Sprawozdania finansowe i statystyczne zakładów ubezpieczeń

Porównując strukturę rynku ubezpieczeń bezpośrednich działu II po II kwartale 2013 r. z analogicznym okresem 2012 r. zauważamy, że największy spadek udziału, o 2,37 p.p., zanotowały ubezpieczenia grupy 10 (OC komunikacyjne), a następnie o 1,94 p.p. ubezpieczenia grupy 3 (auto - casco). Natomiast największy wzrost o 1,36% dotyczył ubezpieczeń grupy 8 (ubezpieczenia szkód spowodowanych żywiołami).

2.2.2. Przychody z działalności lokacyjnej

Przychody z działalności lokacyjnej, z lokat na ryzyko zakładu ubezpieczeń oraz na ryzyko ubezpieczających, w okresie II kwartałów 2013 r. wyniosły 8,64 mld zł, co stanowiło wzrost o 21,33% (tj. o 1,52 mld zł) w porównaniu z analogicznym okresem roku ubiegłego. Związane jest to przede wszystkim ze wzrostem przychodów z lokat w dziale II, w szczególności ze wzrostem przychodów z udziałów lub akcji w jednostkach podporządkowanych. W dziale I przychody z działalności lokacyjnej spadły o 26,15 %, tj. o 1,16 mld PLN.

Wzrost przychodów z działalności lokacyjnej sektora ubezpieczeń – o 21,33%

Tabela 3. Zestawienie przychodów z działalności lokacyjnej zakładów ubezpieczeń (w mln zł)

Wyszczególnienie	Dział I				Dział II			
	06.2012	06.2013	Zmiana w %	Zmiana	06.2012	06.2013	Zmiana w %	Zmiana
Razem	4 430,34	3 271,64	-26,15%	-1 158,70	2 690,53	5 368,16	99,52%	2 677,62
I. Przychody z lokat	2 431,04	2 354,40	-3,15%	- 76,64	2 534,05	5 112,87	101,77%	2 578,82
1. Przychody z lokat w nieruchomości	0,89	0,96	7,82%	0,07	7,63	7,21	-5,49%	- 0,42
2. Przychody z lokat w jednostkach podporządkowanych	130,61	138,55	6,08%	7,94	1 229,31	3 972,31	223,13%	2 743,01
2.1. z udziałów i akcji	129,76	136,79	5,42%	7,04	1 225,81	3 968,58	223,75%	2 742,78
2.2. z pożyczek i dłużnych papierów wartościowych	0,85	1,76	105,60%	0,90	3,50	3,73	6,59%	0,23

Wyszczególnienie	Dział I				Dział II			
	06.2012	06.2013	Zmiana w %	Zmiana	06.2012	06.2013	Zmiana w %	Zmiana
2.3. z pozostałych lokat	-	-	-	-	-	-	-	-
3. Przychody z innych lokat finansowych	1 499,25	1 491,15	-0,54%	- 8,10	913,79	761,76	-16,64%	- 152,03
3.1. z udziałów, akcji, innych papierów wartościowych o zmiennej kwocie dochodu oraz jednostek uczestnictwa i certyfikatów inwestycyjnych w funduszach inwestycyjnych	103,06	153,53	48,98%	50,48	34,98	8,37	-76,06%	- 26,61
3.2. z dłużnych papierów wartościowych oraz innych papierów wartościowych o stałej kwocie dochodu	1 022,25	1 008,46	-1,35%	- 13,79	729,94	630,05	-13,68%	- 99,89
3.3. z lokat terminowych w instytucjach kredytowych	325,25	278,46	-14,39%	- 46,79	78,30	59,09	-24,53%	- 19,21
3.4. z pozostałych lokat	48,70	50,69	4,10%	2,00	70,57	64,24	-8,96%	- 6,33
4. Wynik dodatni z rewaloryzacji lokat	1,24	2,90	133,76%	1,66	2,39	28,76	1104,02%	26,37
5. Wynik dodatni z realizacji lokat	799,04	720,83	-9,79%	- 78,21	380,93	342,83	-10,00%	- 38,10
II. Niezrealizowane zyski z lokat	1 999,31	917,25	-54,12%	-1 082,06	156,49	255,28	63,14%	98,80

Źródło: Sprawozdania finansowe i statystyczne zakładów ubezpieczeń

2.3. Koszty zakładów ubezpieczeń

Łączne koszty zakładów ubezpieczeń w okresie II kwartałów 2013 r. wyniosły 34,29 mld zł. W strukturze kosztów zakładów ubezpieczeń dominują odszkodowania i świadczenia wypłacone brutto (56,95% łącznych kosztów) oraz koszty akwizycji i koszty administracji (19,52% łącznych kosztów).

2.3.1. Odszkodowania i świadczenia wypłacone

Główną pozycję kosztów zakładów ubezpieczeń stanowiły koszty związane z wypłatą odszkodowań i świadczeń wynikających z umów ubezpieczenia. W okresie II kwartału 2013 r. zakłady ubezpieczeń wypłaciły w ujęciu brutto 19,53 mld zł odszkodowań i świadczeń wraz z kosztami likwidacji szkód i windykacji regresów. W porównaniu z analogicznym okresem roku 2012 wartość ta wzrosła o 0,42 mld zł, czyli o 2,19%.

Wykres 5. Odszkodowania i świadczenia wypłacone brutto w II kwartałach lat 2008-2013 (w mld zł)



Źródło: Sprawozdania finansowe i statystyczne zakładów ubezpieczeń

■ Odszkodowania i świadczenia wypłacone zakładów ubezpieczeń na życie

W dziale I w ciągu II kwartału 2013 r. wypłacone zostały odszkodowania i świadczenia brutto w wysokości 12,92 mld zł (66,15% łącznych świadczeń brutto sektora ubezpieczeń), co stanowi kwotę o 0,91 mld zł (o 7,55%) wyższą, niż w poprzednim roku. Na wzrost tej wartości wpływ miały przede wszystkim wyższe wypłaty świadczeń w ramach grupy 3 (ubezpieczenia na życie z ubezpieczeniowym funduszem kapitałowym) - wzrost o 0,69 mld zł, tj. 22,65% oraz grupy 1 (ubezpieczenia na życie) - wzrost o 0,21 mld zł, tj. 2,60%.

Wartość wypłaconych świadczeń w dziale I wzrosła o 7,55%

■ Odszkodowania i świadczenia wypłacone zakładów ubezpieczeń pozostałych osobowych i majątkowych

W dziale II odszkodowania i świadczenia wypłacone brutto w okresie II kwartału 2013 r. wyniosły 6,61 mld zł i w porównaniu z analogicznym okresem roku 2012 spadły o 6,87%, czyli o 0,49 mld zł. Największy spadek odszkodowań i świadczeń w dziale II odnotowano w grupie 9 (ubezpieczenia pozostałych szkód rzeczowych) – o 0,59 mld zł, tj. o 66,30% oraz w grupie 5 (ubezpieczenia casco statków powietrznych) – o 0,09 mld zł, tj. o 96,79%.

Wartość wypłaconych odszkodowań i świadczeń w dziale II spadła o 6,87%

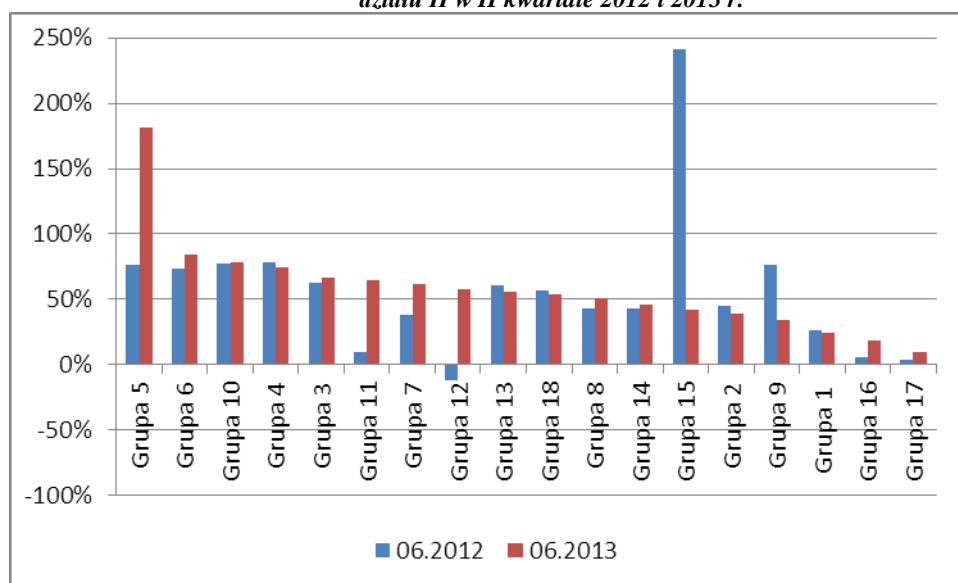
Największy wzrost odszkodowań i świadczeń wypłaconych brutto w dziale II odnotowano w grupie 8 (ubezpieczenia szkód spowodowanych żywiołami) – o 0,11 mld zł, tj. o 22,09%, w grupie 14 (ubezpieczenia kredytu) – o 0,06 mld zł, tj. o 65,76% i grupie 15 (gwarancje) - o 0,06 mld zł, tj. o 91,67%.

Wskaźnik szkodowości na udziale własnym

Wskaźnik szkodowości na udziale własnym wskazuje, jaką część składki zarobionej zakład ubezpieczeń przeznaczają na wypłatę odszkodowań i świadczeń powiększonych o zmianę stanu rezerw na niewypłacone odszkodowania i świadczenia. Wskaźnik szkodowości na udziale własnym działu II w okresie II kwartału 2013 r. spadł w porównaniu z analogicznym okresem poprzedniego roku z 62,80% do 61,20%, tj. o 1,60 p.p. Oznacza to, iż zakłady ubezpieczeń tego działu przeznaczyły na wypłatę odszkodowań i świadczeń powiększonych o zmianę stanu rezerw na niewypłacone odszkodowania i świadczenia 61,20% składki zarobionej na udziale własnym. Kształtowanie się wskaźnika szkodowości w poszczególnych grupach ubezpieczeń przedstawia poniższy wykres.

Zakłady ubezpieczeń działu II na wypłatę odszkodowań i świadczeń przeznaczyły prawie 61,20% składki zarobionej

Wykres 6. Kształtowanie się wskaźnika szkodowości na udziale własnym w poszczególnych grupach działu II w II kwartale 2012 i 2013 r.



Źródło: Sprawozdania finansowe i statystyczne zakładów ubezpieczeń

2.3.2. Koszty działalności ubezpieczeniowej

Znaczącą pozycję wśród wydatków zakładów ubezpieczeń zajmują koszty działalności ubezpieczeniowej, które obejmują koszty akwizycji, koszty administracyjne oraz prowizje reasekuracyjne i udziały w zyskach reasekuratorów.

W okresie II kwartału 2013 r. koszty działalności ubezpieczeniowej, po uwzględnieniu otrzymanych prowizji reasekuracyjnych, osiągnęły wartość 6,23 mld zł, co stanowiło spadek o 4,40%, tj. o 0,29 mld zł w porównaniu z II kwartałem 2012 r. Zakłady ubezpieczeń poniosły na swoją działalność koszty w wysokości blisko 23,38 zł z każdych 100 zł składki zarobionej na udziale własnym (około 21,52 zł w analogicznym okresie 2012 roku), przy czym w ubezpieczeniach na życie koszty wyniosły około 18,84 zł (około 16,06 zł w II kwartale 2012 roku), natomiast w ubezpieczeniach pozostałych osobowych i majątkowych około 29,89 zł (około 31,17 zł w II kwartale 2012 roku).

Łącznie koszty administracyjne i akwizycji wyniosły w II kwartale 2013 r. 6,70 mld zł i spadły w porównaniu z II kwartałem 2012 r. o 2,93% tj. o 0,20 mld zł.

Koszty działalności ubezpieczeniowej spadły o 4,40%

Zakłady ubezpieczeń poniosły na swoją działalność koszty w wysokości blisko 23,38 zł z każdych 100 zł składki

Wykres 7. Koszty działalności ubezpieczeniowej w mld zł w II kwartałach lat 2008-2013



Źródło: Sprawozdania finansowe i statystyczne zakładów ubezpieczeń

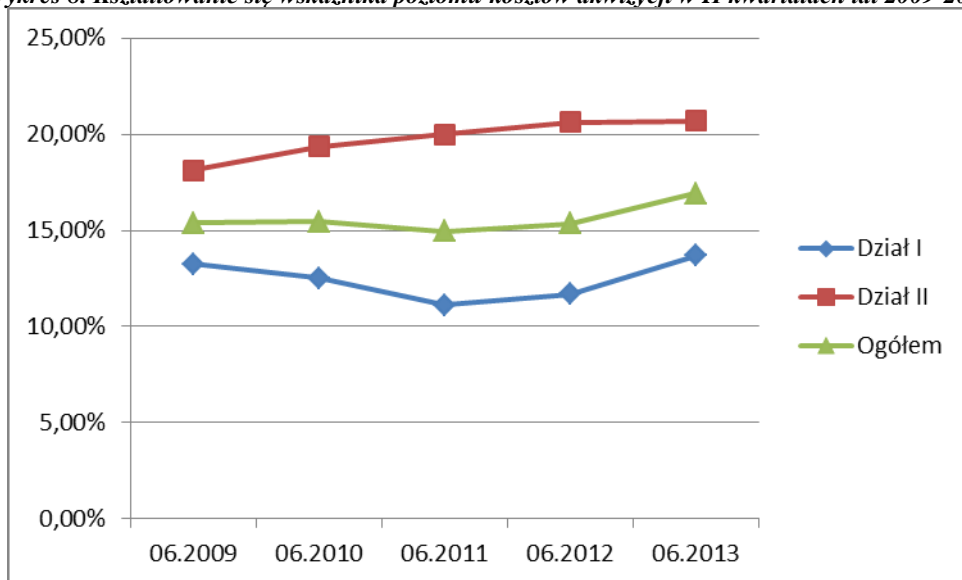
Koszty akwizycji obejmują m.in. wszelkie koszty związane z zawieraniem i odnawianiem umów ubezpieczenia (np. prowizje agencyjne, koszty badań lekarskich, koszty ekspertyz). Obejmują one również płacone cedentom prowizje reasekuracyjne i udziały w zyskach.

W trakcie II kwartału 2013 r. koszty akwizycji w zakładach ubezpieczeń ogółem osiągnęły kwotę 5,07 mld zł i były niższe o 0,56% (tj. o 0,03 mld zł) w stosunku do II kwartału 2012 r. Koszty akwizycji łącznie stanowiły 16,93% składki przypisanej brutto sektora ubezpieczeń, co oznacza wzrost o 1,59 p.p. w stosunku do analogicznego okresu ubiegłego roku.

Koszty akwizycji w dziale I wyniosły 2,20 mld zł (spadek o 4,24% w stosunku do II kwartału 2012) i stanowiły 13,69% składki przypisanej brutto działu I (wzrost o 2,00 p.p.).

Koszty akwizycji w dziale II wyniosły 2,87 mld zł (wzrost o 2,46%) i stanowiły 20,68% składki przypisanej brutto działu II (wzrost o 0,07 p.p.).

Wykres 8. Kształtowanie się wskaźnika poziomu kosztów akwizycji w II kwartałach lat 2009-2013



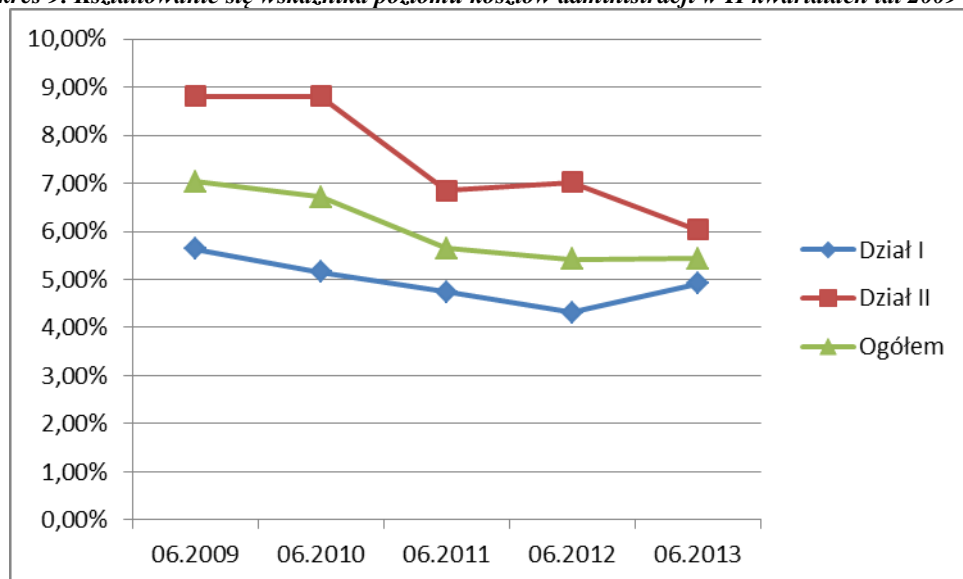
Źródło: Sprawozdania finansowe i statystyczne zakładów ubezpieczeń

Koszty administracyjne obejmują koszty zarządu i administracji oraz ogólne koszty dotyczące działalności ubezpieczeniowej, takie jak: koszty utrzymania biur, koszty usług obcych, wynagrodzenia, koszty zużycia energii itp.

Koszty administracyjne sektora ubezpieczeń w okresie II kwartału 2013 r. wyniosły 1,63 mld zł (spadek o 9,67% w porównaniu z analogicznym okresem poprzedniego roku), w tym 0,79 mld zł w dziale I oraz 0,84 mld zł w dziale II. Koszty te ogółem stanowiły 5,43% składki przypisanej brutto sektora ubezpieczeń (5,42% w II kwartale 2012 r.).

Udział kosztów administracyjnych w składce przypisanej brutto w dziale I wynosi 4,91% (4,31% w II kwartale 2012 r.), a w dziale II wynosi 6,04% (7,02% w II kwartale 2012 r.).

Wykres 9. Kształtowanie się wskaźnika poziomu kosztów administracji w II kwartałach lat 2009-2013



Źródło: Sprawozdania finansowe i statystyczne zakładów ubezpieczeń

2.3.3. Koszty związane z działalnością lokacyjną

Koszty związane z działalnością lokacyjną wszystkich zakładów ubezpieczeń po II kwartałach 2013 r. wyniosły 3,28 mld zł, co stanowiło wzrost o 96,75% w porównaniu z analogicznym okresem 2012 r., kiedy to osiągnęły wartość 1,67 mld zł.

Wzrost kosztów działalności lokacyjnej - o 96,75%

Wzrost poziomu kosztów miał miejsce głównie w dziale I, gdzie koszty te osiągnęły 2,82 mld zł (wzrost o 1,46 mld zł), z czego 2,12 mld zł stanowiły niezrealizowane straty na lokatach (wzrost o 1,22 mld zł). W dziale II koszty działalności lokacyjnej wyniosły 0,46 mld zł (wzrost o 0,16 mld zł).

- W strukturze kosztów związanych z działalnością lokacyjną ogółem dominują niezrealizowane straty na lokatach, które stanowiły 69,46% kosztów oraz wynik ujemny z realizacji lokat, który stanowił 26,13%.

Tabela 4. Zestawienie kosztów związanych z działalnością lokacyjną zakładów ubezpieczeń (w mln zł)

Wyszczególnienie	Dział I				Dział II			
	06.2012	06.2013	Zmiana w %	Zmiana	06.2012	06.2013	Zmiana w %	Zmiana
Razem	1 365,14	2 821,08	106,65%	1 455,95	303,43	461,76	52,18%	158,33
I. Koszty działalności lokacyjnej	467,55	702,31	50,21%	234,76	210,05	300,34	42,99%	90,29
1. Koszty utrzymania nieruchomości	1,99	2,41	20,96%	0,42	5,34	8,02	50,23%	2,68
2. Pozostałe koszty	50,64	62,44	23,29%	11,79	37,34	32,28	-13,56%	-5,06

działalności lokacyjnej								
3. Wynik ujemny z rewaloryzacji lokat	24,46	11,36	-53,55%	-13,10	13,87	28,40	104,75%	14,53
4. Wynik ujemny z realizacji lokat	390,46	626,10	60,35%	235,64	153,50	231,64	50,91%	78,14
II. Niezrealizowane straty na lokatach	897,59	2 118,78	136,05%	1 221,19	93,38	161,42	72,86%	68,04

Źródło: Sprawozdania finansowe i statystyczne zakładów ubezpieczeń

2.4. Wyniki zakładów ubezpieczeń

2.4.1. Wynik techniczny

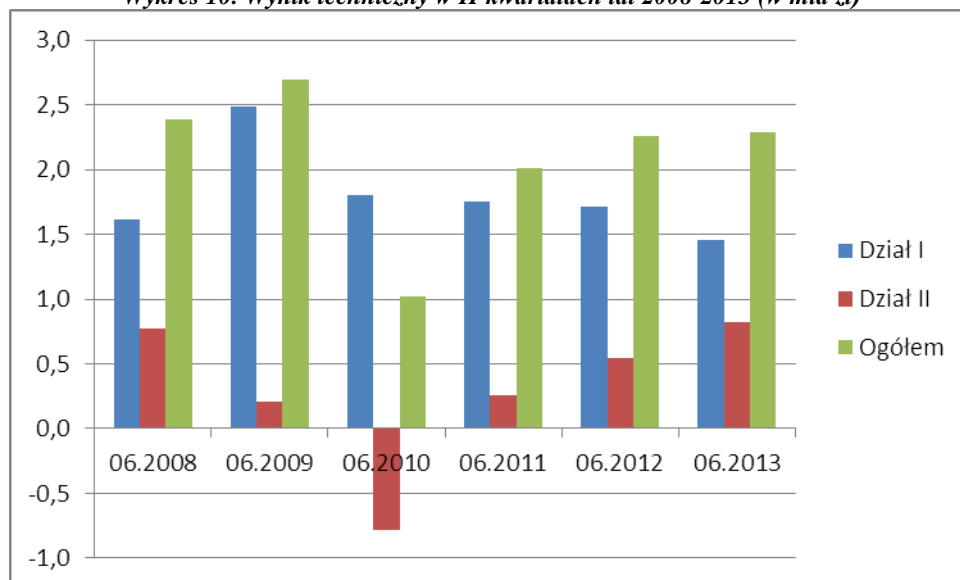
W okresie II kwartału 2013 r. zakłady ubezpieczeń odnotowały zysk techniczny na poziomie 2,29 mld zł (wzrost o 1,06%, tj. o 0,02 mld zł w stosunku do II kwartału 2012 r.).

W dziale ubezpieczeń na życie zysk techniczny wyniósł 1,46 mld zł (spadek o 14,89%, tj. o 0,26 mld zł w stosunku do II kwartału 2012 r.).

W dziale ubezpieczeń pozostałych osobowych i majątkowych zysk techniczny wyniósł 0,83 mld zł (wzrost o 51,11%, tj. o 0,28 mld zł w stosunku do II kwartału 2012 r.).

Zysk techniczny sektora ubezpieczeń był o 1,06 % wyższy niż rok wcześniej

Wykres 10. Wynik techniczny w II kwartałach lat 2008-2013 (w mld zł)



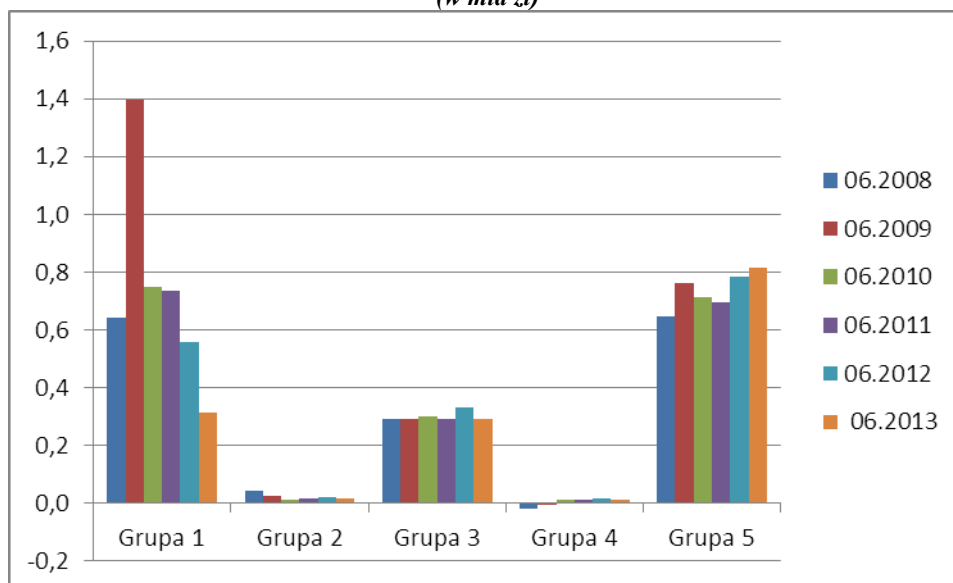
Źródło: Sprawozdania finansowe i statystyczne zakładów ubezpieczeń

■ Wynik techniczny zakładów ubezpieczeń na życie

W II kwartale 2013 r. nastąpił spadek zysku technicznego w dziale I o 14,89% w stosunku do analogicznego okresu roku ubiegłego, jednak zysk techniczny został wypracowany we wszystkich grupach ubezpieczeń na życie. Z punktu widzenia wyników w poszczególnych grupach, o pogorszeniu wyniku technicznego w dziale I zdecydował przede wszystkim spadek zysku w ubezpieczeniach grupy 1 (ubezpieczenia na życie) – o 43,54% (z 0,56 mld zł do 0,32 mld zł). Wzrost zysku technicznego w porównaniu z II kwartałem 2012 r. odnotowano jedynie w grupie 5 (ubezpieczenia wypadkowe i chorobowe) o 4,48% (z 0,78 mld zł do 0,82 mld zł).

W dziale I nastąpił spadek wyniku technicznego w porównaniu z II kwartałem 2012 r.

Wykres 2. Wynik techniczny wg grup ubezpieczeń działu I w II kwartałach lat 2008 – 2013 (w mld zł)



Źródło: Sprawozdania finansowe i statystyczne zakładów ubezpieczeń

■ Wynik techniczny zakładów ubezpieczeń pozostałych osobowych i majątkowych

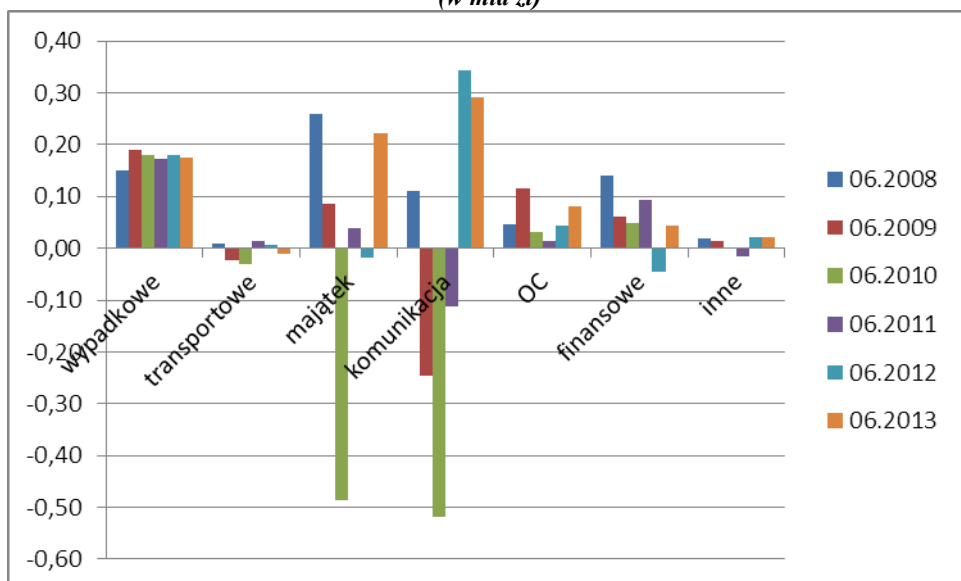
Do najbardziej rentownych grup ubezpieczeń działu II należały ubezpieczenia grupy 3, grupy 1 oraz grup 9 i 10.

Największe zmiany wyniku technicznego nastąpiły w grupie 9 (ubezpieczenia pozostałych szkód rzeczowych) oraz w grupie 15 (gwarancja ubezpieczeniowa). W przypadku grupy 9 w II kwartale 2012 r. odnotowano stratę w wysokości 0,17 mld zł, natomiast w II kwartale 2013 r. zysk w wysokości 0,17 mld zł. W grupie 15 w II kwartale 2012 r. odnotowano stratę w wysokości 0,12 mld zł, natomiast w II kwartale 2013 r. zysk w wysokości 0,01 mld zł. Poprawa wyniku technicznego w grupie 9 wynikała głównie ze wzrostu składki przypisanej o 0,16 mld zł i spadku odszkodowań i świadczeń wypłaconych brutto o 0,59 mld zł. Natomiast poprawa wyniku technicznego w grupie 15 związana była głównie ze spadkiem kosztów działalności ubezpieczeniowej.

Największe straty techniczne zostały wykazane w 6, 5 i 2 grupie ubezpieczeń działu II.

Zysk techniczny działu II wynikał głównie z dobrego wyniku w grupach 3, 1 oraz 9 i 10

Wykres 3. Wynik techniczny wg grup ubezpieczeń działu II w II kwartałach lat 2008 – 2013
(w mld zł)



Źródło: Sprawozdania finansowe i statystyczne zakładów ubezpieczeń

2.4.2. Wynik z działalności lokacyjnej

Należy zauważyć, że w przypadku zakładów ubezpieczeń na życie działalność lokacyjna jest ujęta w technicznym rachunku ubezpieczeń, więc omawiany powyżej wynik techniczny tego działu prezentuje zarówno wynik z działalności ubezpieczeniowej, jak i lokacyjnej. Wynik z działalności lokacyjnej ogółem wynosił po II kwartałach 2013 r. 5,36 mld zł, czyli niemalże tyle samo, co w roku poprzednim. Zakłady ubezpieczeń działu I oraz działu II wykazały zysk z działalności lokacyjnej, wynoszący odpowiednio: 0,45 mld zł (spadek o 2,61 mld zł) w dziale I oraz 4,91 mld zł (wzrost o 2,52 mld zł) w dziale II.

Tabela 5. Zestawienie przychodów i kosztów z działalności lokacyjnej zakładów ubezpieczeń
(w mln zł)

Wyszczególnienie	Dział I				Dział II			
	06.2012	06.2013	Zmiana w %	Zmiana	06.2012	06.2013	Zmiana w %	Zmiana
Wynik z działalności lokacyjnej	3 065,21	450,56	-85,30%	-2 614,65	2 387,10	4 906,39	105,54%	2 519,29
Przychody z działalności lokacyjnej	4 430,34	3 271,64	-26,15%	-1 158,70	2 690,53	5 368,16	99,52%	2 677,62
Koszty związane z działalnością lokacyjną	1 365,14	2 821,08	106,65%	1 455,95	303,43	461,76	52,18%	158,33

Źródło: Sprawozdania finansowe i statystyczne zakładów ubezpieczeń

2.4.3. Wynik finansowy netto

Wynik finansowy netto sektora w okresie II kwartału 2013 r. wyniósł 6,62 mld zł i wzrósł o 60,08% tj. o 2,48 mld zł w porównaniu z II kwartałem 2012 r. Wynik finansowy netto działu I wyniósł 1,39 mld zł i w porównaniu z analogicznym kwartałem ubiegłego roku spadł o 18,62%. Związane jest to głównie ze znacznym (o 85,30%) pogorszeniem wyniku z działalności lokacyjnej. W dziale II natomiast wynik finansowy netto osiągnął wartość 5,22 mld zł i w odniesieniu do II kwartału 2012 r. wzrósł o 115,72%.

Wynik finansowy sektora ubezpieczeń wzrósł o 60,08%

Wykres 13. Wynik finansowy netto w II kwartałach lat 2008-2013 (w mld zł)



Źródło: Sprawozdania finansowe i statystyczne zakładów ubezpieczeń

Zysk finansowy netto osiągnęło 26 zakładów ubezpieczeń na życie oraz 24 zakłady ubezpieczeń pozostałych osobowych i majątkowych.

Stratę finansową netto wykazało 7 zakładów działu II i 2 zakłady działu I.

W przypadku zakładów ubezpieczeń działu I, poprawę wyniku finansowego w stosunku do II kwartału 2012 r. zanotowano w 13 zakładach ubezpieczeń. Pogorszenie wyniku finansowego w stosunku do II kwartału 2012 r. nastąpiło w 15 zakładach działu I.

W przypadku zakładów ubezpieczeń działu II, poprawę wyniku finansowego w stosunku do II kwartału 2012 r. zanotowano w 17 zakładach ubezpieczeń. Pogorszenie wyniku finansowego w stosunku do II kwartału 2012 r. nastąpiło w 14 zakładach.

Zysk finansowy netto wykazało 50 zakładów ubezpieczeń

■ Wskaźniki rentowności

Wskaźniki rentowności obrazują relacje zachodzące pomiędzy wynikami finansowymi zakładu ubezpieczeń w odniesieniu do różnych kategorii ekonomicznych, mają więc za zadanie ocenę zysku osiągniętego z poniesionych nakładów. Wskaźniki rentowności określają wielkość wyniku finansowego (brutto lub netto) przypadającą na jednostkę zaangażowanych w zakładzie ubezpieczeń kapitałów własnych, aktywów ogółem czy składki przypisanej brutto. W przypadku odnotowanego zysku określają stopę zwrotu ze środków będących w dyspozycji zakładu ubezpieczeń, bądź z działalności ubezpieczeniowej.

Tabela 6. Kształtowanie się wybranych wskaźników rentowności w II kwartałach lat 2012-2013

Nazwa wskaźnika ⁴	Ogółem		Dział I		Dział II	
	06.2012	06.2013	06.2012	06.2013	06.2012	06.2013
Wskaźnik rentowności sprzedaży (ROS)	12,44%	22,10%	8,72%	8,68%	17,81%	37,61%
Wskaźnik rentowności kapitałów własnych (ROE)	13,21%	19,45%	13,33%	10,63%	13,13%	24,97%
Wskaźnik rentowności aktywów (ROA)	2,73%	3,99%	1,83%	1,39%	4,15%	7,99%

Źródło: Sprawozdania finansowe i statystyczne zakładów ubezpieczeń

⁴ Rentowność sprzedaży (ROS) - wskaźnik informuje o udziale wyniku finansowego netto w wartości składki przypisanej brutto.

Rentowność kapitałów własnych (ROE) - wskaźnik będący relacją wyniku finansowego netto do wartości kapitałów własnych.

Rentowność aktywów (ROA) - wskaźnik stanowi relację wyniku finansowego netto do wartości aktywów.

2.5. Aktywa zakładów ubezpieczeń

Wartość aktywów zakładów ubezpieczeń na koniec II kwartału 2013 r. wyniosła 168,54 mld zł i wzrosła w porównaniu z II kwartałem 2012 r. o 7,24%, tj. o 11,38 mld zł.

Aktywa zakładów ubezpieczeń na życie, równe 100,61 mld zł, wzrosły o 3,96% (tj. o 3,84 mld zł) w porównaniu z II kwartałem 2012 r.

W zakładach pozostałych ubezpieczeń osobowych i majątkowych wartość aktywów wyniosła 67,93 mld zł, co w porównaniu z II kwartałem 2012 r. stanowi wzrost o 12,49% tj. o 7,54 mld zł.

Aktywa zakładów ubezpieczeń obu działów ubezpieczeń zwiększyły się ogółem o 7,24%

Wykres 14. Suma bilansowa wg stanu na koniec II kwartału lat 2008-2013 (w mld zł)



Źródło: Sprawozdania finansowe i statystyczne zakładów ubezpieczeń

Główną pozycją aktywów zakładów ubezpieczeń działu I i działu II są lokaty (pozycja B aktywów), stanowiące 59,56% sumy bilansowej oraz aktywa netto ubezpieczeń na życie, gdy ryzyko lokaty (inwestycyjne) ponosi ubezpieczający, których udział w sumie bilansowej wynosi 27,01%.

Główną pozycję aktywów zakładów ubezpieczeń stanowią lokaty

Tabela 7. Aktywa zakładów ubezpieczeń wg stanu na koniec II kwartału 2012 i 2013 r. (w mld zł)

Wyszczególnienie	06.2012	06.2013	Zmiana (w %)	Zmiana (w mld zł)	Udział w dziale
Dział I	96,77	100,61	3,96 %	3,84	100,00 %
wartości niematerialne i prawne	0,18	0,19	7,24 %	0,01	0,19 %
lokaty B	50,29	49,26	-2,04 %	-1,03	48,97 %
lokaty C	40,81	45,53	11,55 %	4,71	45,25 %
należności	1,21	1,37	12,46 %	0,15	1,36 %
inne składniki aktywów	0,67	0,45	-32,26 %	-0,21	0,45 %
rozliczenia międzyokresowe	3,61	3,81	5,51 %	0,20	3,79 %
Dział II	60,39	67,93	12,49 %	7,54	100,00 %
wartości niematerialne i prawne	0,43	0,51	20,03 %	0,09	0,76 %
lokaty B	47,86	51,12	6,81 %	3,26	75,26 %
należności	7,13	11,09	55,58 %	3,96	16,32 %
inne składniki aktywów	0,73	0,74	1,80 %	0,01	1,09 %
rozliczenia międzyokresowe	4,25	4,47	5,26 %	0,22	6,58 %

Źródło: Sprawozdania finansowe i statystyczne zakładów ubezpieczeń

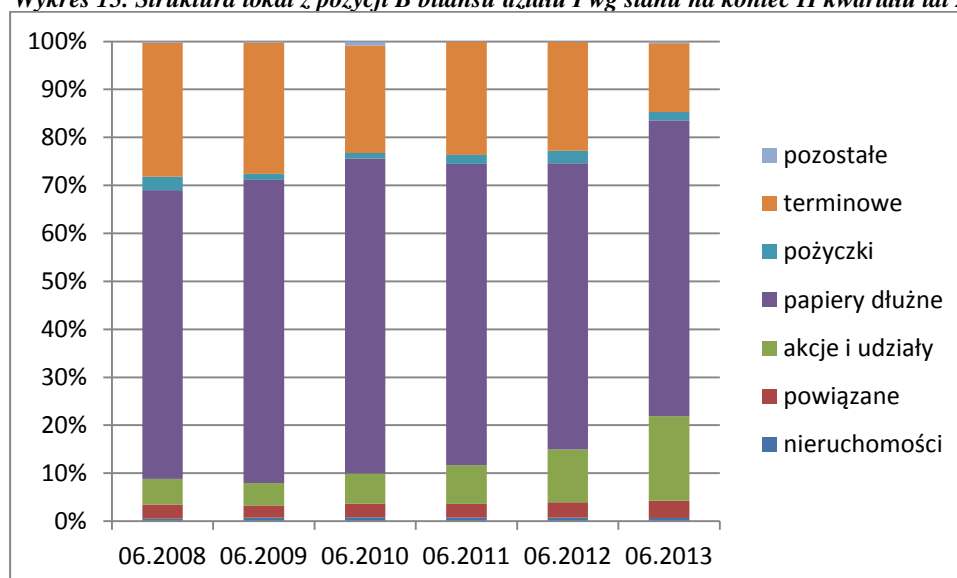
2.5.1. Lokaty zakładów ubezpieczeń (lokaty z pozycji B aktywów)

Wartość lokat z pozycji B aktywów zakładów ubezpieczeń na koniec II kwartału 2013 r. wyniosła 100,38 mld zł, co w porównaniu z końcem II kwartału 2012 r. stanowi wzrost o 2,27%, tj. o 2,23 mld zł. Główną pozycję w strukturze lokat stanowią dłużne papiery wartościowe i akcje, udziały oraz jednostki uczestnictwa i certyfikaty inwestycyjne w funduszach inwestycyjnych, których udział wynosi odpowiednio: 56,13% oraz 20,96%.

W zakładach ubezpieczeń na życie, na koniec II kwartału 2013 r., lokaty z pozycji B aktywów wynosiły 49,26 mld zł, co oznacza, że w stosunku do II kwartału 2012 r. zmniejszyły się o 2,04%, tj. o 1,03 mld zł. Udział lokat B w strukturze aktywów zakładów ubezpieczeń działu I wyniósł 48,97%.

Na koniec II kwartału 2013 r. największy udział w lokatach pozycji B stanowiły dłużne papiery wartościowe (61,65%), udziały i akcje o zmiennej kwocie dochodu wraz z jednostkami uczestnictwa i certyfikatami inwestycyjnymi w funduszach inwestycyjnych (17,65%) oraz lokaty terminowe (14,33%).

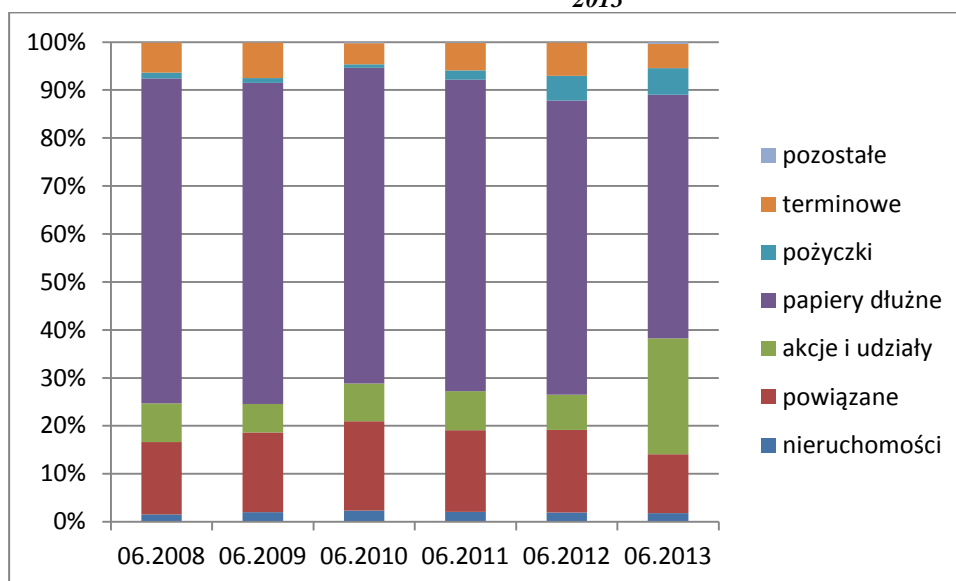
Wykres 15. Struktura lokat z pozycji B bilansu działu I wg stanu na koniec II kwartału lat 2008-2013



Źródło: Sprawozdania finansowe i statystyczne zakładów ubezpieczeń

W zakładach pozostałych ubezpieczeń osobowych i majątkowych wartość lokat na koniec II kwartałów 2013 r. wyniosła 51,12 mld zł, co stanowi wzrost w porównaniu z analogicznym okresem 2012 r. o 6,81%, tj. o 3,26 mld zł. Udział lokat B w strukturze aktywów zakładów ubezpieczeń działu II wyniósł 75,26%.

Wykres 16. Struktura lokat z pozycji B bilansu działu II wg stanu na koniec II kwartału lat 2008-2013



Źródło: Sprawozdania finansowe i statystyczne zakładów ubezpieczeń

2.6. Pasywa zakładów ubezpieczeń

Główną pozycję pasywów zakładów ubezpieczeń stanowią rezerwy techniczno-ubezpieczeniowe przeznaczone na pokrycie bieżących i przyszłych zobowiązań wynikających z zawartych umów ubezpieczenia oraz kapitały własne. Udział rezerw techniczno-ubezpieczeniowych na udziale własnym w sumie bilansowej na koniec II kwartału 2013 r. wyniósł 68,50%, natomiast kapitały własne stanowiły 18,90% wartości sumy bilansowej.

Główną pozycję pasywów zakładów ubezpieczeń stanowią rezerwy techniczno-ubezpieczeniowe brutto oraz kapitały własne

Tabela 8. Pasywa zakładów ubezpieczeń wg stanu na koniec II kwartału 2012 i 2013 r. (w mld zł)

Wyszczególnienie	06.2012	06.2013	Zmiana (w %)	Zmiana (w mld zł)	Udział w dziale
Dział I	96,77	100,61	3,96 %	3,84	100,00 %
kapitały własne	12,93	11,45	-11,48 %	-1,49	11,38 %
zobowiązania podporządkowane	0,06	0,04	-36,40 %	-0,02	0,04 %
rezerwy techniczno-ubezpieczeniowe brutto	78,53	80,03	1,91 %	1,50	79,55 %
udział reasekuratorów w rezerwach	1,09	1,14	4,02 %	0,04	1,13 %
oszacowane regresy i odzyski	0,00	0,00	-	0,00	0,00 %
pozostałe rezerwy	1,15	1,33	16,11 %	0,18	1,32 %
zobowiązania z tytułu depozytów reasekuratorów	1,01	1,05	4,53 %	0,05	1,04 %
pozostałe zobowiązania i fundusze specjalne	3,52	7,33	108,08 %	3,81	7,29 %
rozliczenia międzyokresowe	0,67	0,52	-22,74 %	-0,15	0,52 %
Dział II	60,39	67,93	12,49 %	7,54	100,00 %
kapitały własne	18,75	20,42	8,88 %	1,66	30,05 %
zobowiązania podporządkowane	0,10	0,10	1,64 %	0,00	0,14 %
rezerwy techniczno-ubezpieczeniowe brutto	38,37	42,32	10,29 %	3,95	62,29 %
udział reasekuratorów w rezerwach	5,30	5,77	8,87 %	0,47	8,49 %
oszacowane regresy i odzyski	0,26	0,33	27,31 %	0,07	0,49 %
pozostałe rezerwy	0,91	0,92	1,03 %	0,01	1,35 %
zobowiązania z tytułu depozytów reasekuratorów	1,34	1,37	2,75 %	0,04	2,02 %
pozostałe zobowiązania i fundusze specjalne	5,36	7,84	46,21 %	2,48	11,54 %
rozliczenia międzyokresowe	1,12	1,07	-4,90 %	-0,06	1,57 %

Źródło: Sprawozdania finansowe i statystyczne zakładów ubezpieczeń

2.6.1. Kapitały własne zakładów ubezpieczeń

Wartość kapitałów własnych zakładów ubezpieczeń na koniec II kwartału 2013 r. wyniosła 31,86 mld zł i w odniesieniu do poprzedniego roku zwiększyła się o 0,57%, tj. o 0,18 mld zł.

Wartość kapitałów własnych zakładów **ubezpieczeń na życie** na koniec II kwartału 2013 r. wyniosła 11,44 mld zł i w odniesieniu do poprzedniego roku zmniejszyła się o 11,48%, tj. o 1,48 mld zł. Poziom kapitałów własnych kształtuje się na poziomie 11,38% sumy bilansowej.

Wartość kapitałów własnych **zakładów pozostałych ubezpieczeń osobowych i majątkowych** na koniec II kwartału 2013 r. wyniosła 20,42 mld zł. Kapitały te wzrosły o 8,88%, tj. o 1,66 mld zł w stosunku do poprzedniego roku. Wielkość kapitałów własnych stanowi 30,05% wartości pasywów.

Wartość kapitałów własnych uległa zmniejszeniu w przypadku 9 zakładów ubezpieczeń działu I oraz 8 zakładów ubezpieczeń działu II.

W II kwartale 2013 r. wydano 1 decyzję w sprawie wyrażenia zgody na zmianę statutów w zakresie podwyższeniu kapitału zakładowego.

Wartość kapitałów własnych wzrosła w obu działach ubezpieczeń ogółem zaledwie o 0,57%

2.6.2. Rezerwy techniczno-ubezpieczeniowe brutto

Wartość rezerw techniczno-ubezpieczeniowych brutto zakładów ubezpieczeń na koniec II kwartału 2013 r. wyniosła 122,35 mld zł i w porównaniu z II kwartałem 2012 r. wzrosła o 4,66%, tj. o 5,45 mld zł.

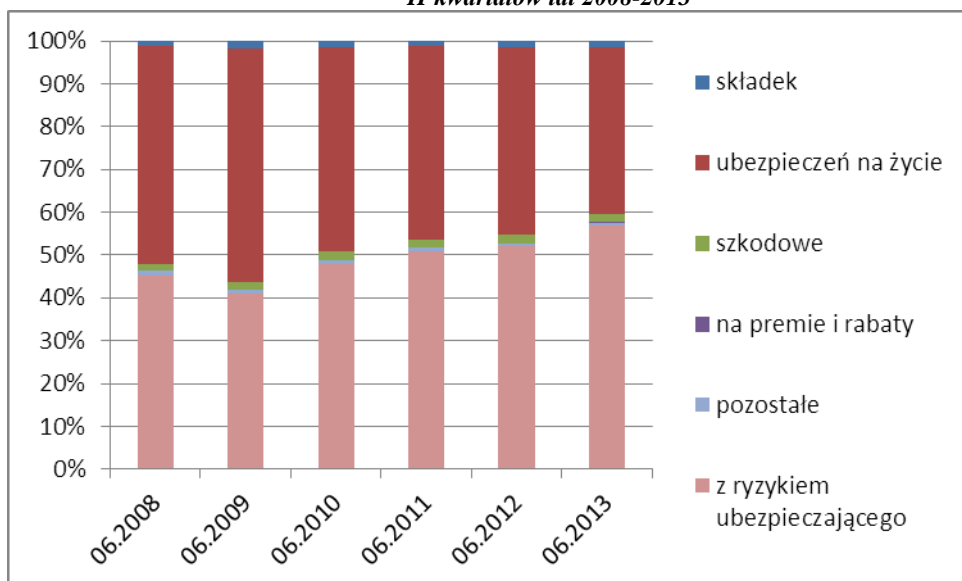
■ Rezerwy techniczno-ubezpieczeniowe zakładów ubezpieczeń na życie

Wartość rezerw techniczno-ubezpieczeniowych brutto zakładów ubezpieczeń na życie na koniec II kwartału 2013 r. wyniosła 80,03 mld zł. W porównaniu z II kwartałem 2012 r. stanowiło to wzrost rezerw techniczno-ubezpieczeniowych brutto o 1,91%, tj. o 1,50 mld zł.

Na koniec II kwartału 2013 r. w strukturze rezerw techniczno-ubezpieczeniowych zakładów ubezpieczeń na życie dominującą pozycję zajmują rezerwy ubezpieczeń na życie, gdy ryzyko lokaty (inwestycyjne) ponosi ubezpieczający oraz rezerwy ubezpieczeń na życie, wynoszące odpowiednio 56,86% oraz stanowiące 39,0% rezerw.

Wzrost rezerw techniczno-ubezpieczeniowych brutto o około 4,7%

Wykres 17. Struktura rezerw techniczno-ubezpieczeniowych brutto działu I wg stanu na koniec II kwartałów lat 2008-2013



Źródło: Sprawozdania finansowe i statystyczne zakładów ubezpieczeń

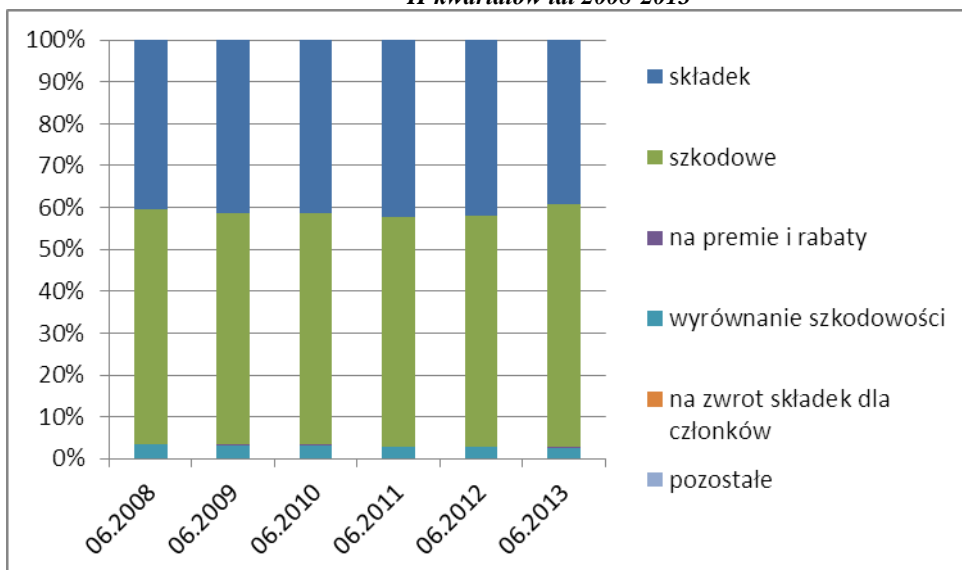
■ **Rezerwy techniczno-ubezpieczeniowe zakładów ubezpieczeń pozostałych osobowych i majątkowych**

W zakładach pozostałych ubezpieczeń osobowych i majątkowych wartość rezerw techniczno-ubezpieczeniowych brutto na koniec II kwartału 2013 r. wyniosła 42,32 mld zł. W porównaniu z II kwartałem 2012 r. nastąpił wzrost rezerw o 10,29%, tj. o 3,95 mld zł.

Na koniec II kwartału 2013 r. w strukturze rezerw techniczno-ubezpieczeniowych działu II brutto dominującą pozycję zajmowały rezerwy na niewypłacone odszkodowania i świadczenia oraz rezerwa składek łącznie z rezerwą na pokrycie ryzyka niewygasłego, wynoszące odpowiednio 58,28% oraz 39,10% rezerw.

W dziale II w strukturze rezerw techniczno-ubezpieczeniowych najwyższy udział posiada rezerwa na niewypłacone odszkodowania i świadczenia

Wykres 18. Struktura rezerw techniczno - ubezpieczeniowych brutto działu II wg stanu na koniec II kwartałów lat 2008-2013



Źródło: Sprawozdania finansowe i statystyczne zakładów ubezpieczeń

2.7. Wypłacalność zakładów ubezpieczeń

Analizie poddane zostało kształtowanie się wskaźników wypłacalności zakładów ubezpieczeń określonych w ustawie o działalności ubezpieczeniowej.

Zgodnie z art. 146 ust. 1⁵ ustawy o działalności ubezpieczeniowej zakład ubezpieczeń zobowiązany jest do posiadania środków własnych w wysokości nie niższej niż margines wypłacalności i nie niższej niż kapitał gwarancyjny.

- Środki własne stanowią bufor bezpieczeństwa dla działalności zakładu ubezpieczeń. Odpowiadają one wysokości aktywów zakładu ubezpieczeń z wyłączeniem aktywów przeznaczonych na pokrycie wszelkich przewidywalnych zobowiązań, wartości niematerialnych i prawnych, aktywów z tytułu odroczonego podatku oraz aktywów finansujących inwestycje w ramach ubezpieczeniowej grupy kapitałowej i konglomeratu finansowego.
- Margines wypłacalności określa globalne dodatkowe ryzyko, na jakie narażony jest zakład ubezpieczeń ponad ponoszone ryzyko ubezpieczeniowe i ryzyko wynikające z prowadzonej działalności gospodarczej.
- Kapitał gwarancyjny równy jest jednej trzeciej marginesu wypłacalności, jednak nie mniej niż minimalna wysokość kapitału gwarancyjnego⁶ (stanowi najczęściej wymóg kapitałowy w przypadku zakładów ubezpieczeń w początkowej fazie działalności).

Zgodnie z art. 154 ust. 1⁷ ustawy o działalności ubezpieczeniowej zakład ubezpieczeń obowiązany jest posiadać aktywa spełniające warunki określone w ustawie w wysokości nie niższej niż wartość rezerw techniczno-ubezpieczeniowych w ujęciu brutto. W szczególności ustawa wskazuje, iż aktywa te powinny być w odpowiedni sposób zróżnicowane i rozproszone (zdywersyfikowane).

Na dzień 30 czerwca 2013 r. wszystkie zakłady ubezpieczeń spełniały wymóg pokrycia marginesu wypłacalności/kapitału gwarancyjnego środkami własnymi oraz wymóg w zakresie pokrycia rezerw techniczno-ubezpieczeniowych aktywami.

■ Pokrycie marginesu wypłacalności środkami własnymi

Wskaźnik pokrycia marginesu wypłacalności środkami własnymi ukształtował się na koniec II kwartału 2013 r. na poziomie **343,52%**, co oznacza spadek o 4,34 p.p. w porównaniu z II kwartałem 2012 r. Spadek wskaźnika pokrycia marginesu wypłacalności środkami własnymi to efekt spadku wartości środków własnych w dziale I na skutek zmniejszenia wartości kapitałów zapasowych oraz pogorszenia wyników finansowych. Należy wskazać, iż sektor ubezpieczeniowy wykazuje znaczną nadwyżkę środków własnych w stosunku do wymogów kapitałowych sektora.

W przypadku zakładów ubezpieczeń na życie wielkość ww. wskaźnika na koniec II kwartału 2013 r. zmniejszyła się w porównaniu z analogicznym okresem roku poprzedniego z 305,75% do 266,79% (tj. o 38,96 p.p.). Spadek wielkości wskaźnika zanotowało 12 zakładów ubezpieczeń.

⁵ Dotyczy również – zgodnie z art. 223 z ustawy o działalności ubezpieczeniowej – zakładów reasekuracji.

⁶ Minimalna wysokość kapitału gwarancyjnego zakładów ubezpieczeń ustalana jest zgodnie z rozporządzeniem Ministra Finansów z dnia 28 listopada 2003 r. w sprawie sposobu wyliczenia wysokości marginesu wypłacalności oraz minimalnej wysokości kapitału gwarancyjnego dla działów i grup ubezpieczeń (Dz. U. Nr 211, poz. 2060, z późn. zm.). W przypadku zakładów reasekuracji zastosowanie mają przepisy rozporządzenia Ministra Finansów z dnia 2 października 2009 r. w sprawie sposobu wyliczenia wysokości marginesu wypłacalności zakładów reasekuracji oraz minimalnej wysokości kapitału gwarancyjnego dla rodzajów reasekuracji (Dz.U. Nr 169, poz. 1330, z późn. zm.).

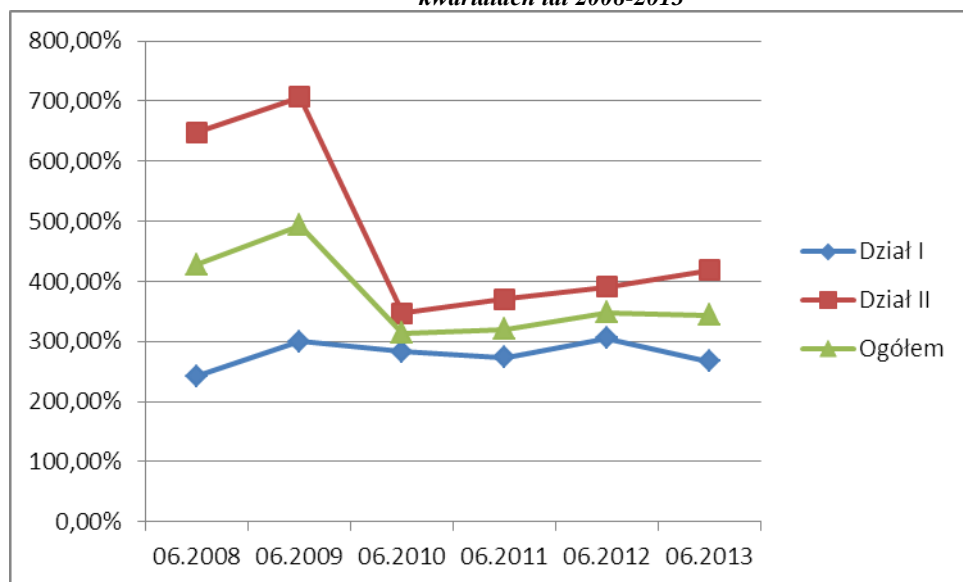
⁷ Dotyczy również – zgodnie z art. 223 z ustawy o działalności ubezpieczeniowej – zakładów reasekuracji.

Środki własne stanowią bufor bezpieczeństwa dla działalności zakładu ubezpieczeń

Wskaźnik pokrycia marginesu wypłacalności środkami własnymi zmniejszył się w obu działach ubezpieczeń ogółem o 4,34 p.p.

W zakładach pozostałych ubezpieczeń osobowych i majątkowych wskaźnik pokrycia marginesu wypłacalności środkami własnymi na koniec II kwartału 2013 r. ukształtował się na poziomie 419,11%, co oznacza wzrost o 28,22 p.p. w porównaniu z II kwartałem 2012 r. Zmniejszenie wartości wskaźnika zanotowało 10 zakładów ubezpieczeń.

Wykres 19. Kształtowanie się wskaźnika pokrycia marginesu wypłacalności środkami własnymi w II kwartałach lat 2008-2013



Źródło: Sprawozdania finansowe i statystyczne zakładów ubezpieczeń

■ Pokrycie kapitału gwarancyjnego środkami własnymi

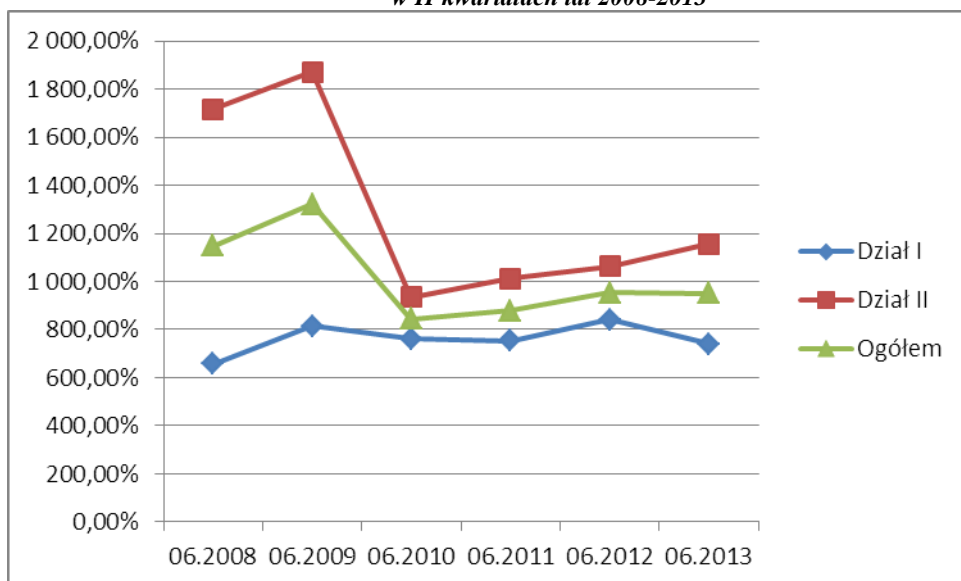
Wartość wskaźnika pokrycia kapitału gwarancyjnego środkami własnymi na koniec II kwartału 2013 r. spadła w porównaniu z II kwartałem 2012 r. z 951,93% do **950,14%** (tj. o 1,79 p.p.).

W zakładach ubezpieczeń na życie wartość ww. wskaźnika na koniec II kwartału 2013 r. zmniejszyła się o 102,77 p.p. w porównaniu z II kwartałem 2012 r. (z 842,25% do 739,48%). Spadek wielkości wskaźnika jest konsekwencją przede wszystkim większego spadku wartości środków własnych, niż spadku kapitału gwarancyjnego. W ciągu roku 7 zakładów ubezpieczeń zmniejszyło wartość wskaźnika.

W zakładach pozostałych ubezpieczeń osobowych i majątkowych wskaźnik pokrycia kapitału gwarancyjnego środkami własnymi ukształtował się na koniec II kwartału 2013 r. na poziomie 1156,77%, co oznacza wzrost w porównaniu z II kwartałem 2012 r. o 94,23 p.p. Jest to związane z wyższą dynamiką wzrostu środków własnych, niż wzrostem kapitału gwarancyjnego. Wzrost środków własnych w dziale II jest efektem wypracowanego zysku finansowego w I półroczu 2013 r. Spadek wartości wskaźnika miał miejsce w przypadku 6 zakładów ubezpieczeń.

Wskaźniki pokrycia kapitału gwarancyjnego środkami własnymi w dziale I i dziale II odnotowały spadek o 1,79 p.p.

Wykres 20. Kształtowanie się wskaźnika pokrycia kapitału gwarancyjnego środkami własnymi w II kwartałach lat 2008-2013



Źródło: Sprawozdania finansowe i statystyczne zakładów ubezpieczeń

■ Pokrycie rezerw techniczno-ubezpieczeniowych aktywami spełniającymi warunki określone w ustawie

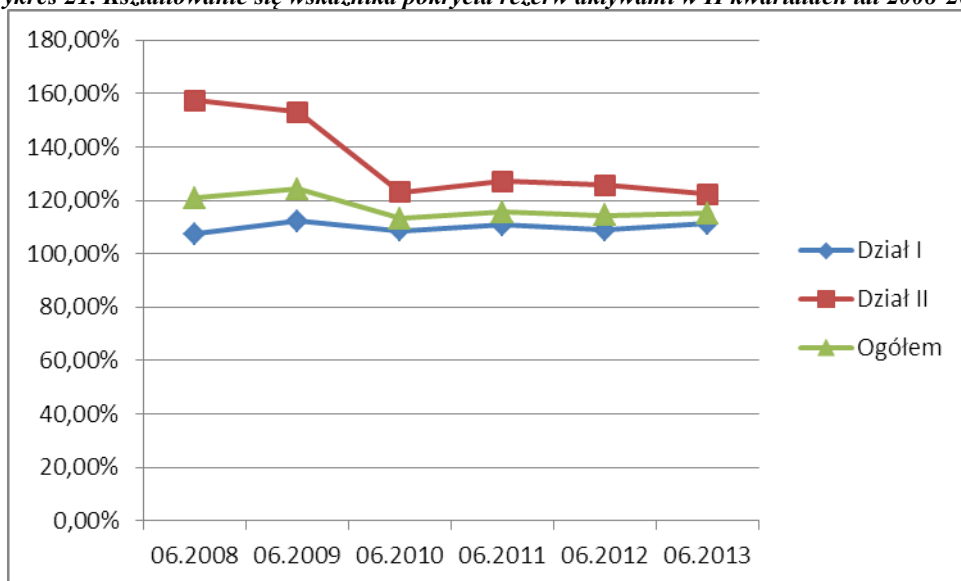
Wskaźnik pokrycia rezerw techniczno-ubezpieczeniowych dopuszczalnymi aktywami ukształtował się na koniec II kwartału 2013 r. na poziomie **115,10%**, co stanowi wzrost o 0,79 p.p. w porównaniu z II kwartałem 2012 r.

W zakładach ubezpieczeń na życie wartość ww. wskaźnika na koniec II kwartału 2013 r. w porównaniu z II kwartałem 2012 r. wzrosła o 2,44 p.p. ze 108,88% do 111,32% (w tym dla ubezpieczeń innych niż ubezpieczenia na życie, gdy ryzyko lokaty (inwestycyjne) ponosi ubezpieczający).

W zakładach pozostałych ubezpieczeń osobowych i majątkowych wartość wskaźnika spadła z poziomu 125,55% do 122,32% (tj. o 3,23 p.p.).

Pokrycie rezerw techniczno-ubezpieczeniowych aktywami wzrosło o 0,79 p.p.

Wykres 21. Kształtowanie się wskaźnika pokrycia rezerw aktywami w II kwartałach lat 2008-2013



Źródło: Sprawozdania finansowe i statystyczne zakładów ubezpieczeń

3. Realizacja planów finansowych w II kwartale 2013 r.

Porównując wyniki sektora ubezpieczeń w II kwartale 2013 r. z planami finansowymi zakładów za ten okres należy wskazać, że z perspektywy sektora ubezpieczeń ogółem, osiągnięte pozycje finansowe są zbieżne z zaplanowanymi i w większości analizowanych pozycji finansowych różnice nie przekraczają 5%.

Największe rozbieżności zakłady ubezpieczeń działu I wykazały przy planach składki przypisanej brutto (plany zrealizowane w 89,87%), natomiast zakłady ubezpieczeń działu II w pozycjach wyników z działalności, gdzie osiągnięte wyniki był prawie dwukrotnie wyższe niż zaplanowane.

Tabela 9. Realizacja planów finansowych zakładów ubezpieczeń dla wybranych pozycji finansowych w II kwartale 2013 r.

Nazwa pozycji	Plan (w mld zł)	Wynik (w mld zł)	Wykonanie planu	Różnica (w mld zł)
Dział I				
Suma bilansowa	103,53	100,61	97,17%	-2,93
Lokaty (pozycja B bilansu)	48,86	49,26	100,82%	0,40
Kapitał własny	13,76	11,45	83,15%	-2,32
Rezerwy techniczno – ubezpieczeniowe brutto	84,17	80,03	95,08%	-4,15
Składki przypisane brutto	17,86	16,06	89,87%	-1,81
Odszkodowania i świadczenia wypłacone brutto	12,05	12,92	107,22%	0,87
Koszty akwizycji	2,16	2,20	101,72%	0,04
Koszty administracyjne	0,87	0,79	90,51%	-0,08
Wynik techniczny	1,38	1,46	105,71%	0,08
Zysk (strata) netto	1,31	1,39	106,11%	0,08
Dział II				
Suma bilansowa	64,85	67,93	104,74%	3,07
Lokaty (pozycja B bilansu)	52,43	51,12	97,50%	-1,31
Kapitał własny	19,84	20,42	102,89%	0,57
Rezerwy techniczno – ubezpieczeniowe brutto	40,91	42,32	103,44%	1,41
Składki przypisane brutto	14,19	13,89	97,89%	-0,30
Odszkodowania i świadczenia wypłacone brutto	7,39	6,61	89,42%	-0,78
Koszty akwizycji	2,96	2,87	97,18%	-0,08
Koszty administracyjne	1,03	0,84	81,76%	-0,19
Wynik techniczny	0,46	0,83	178,50%	0,36
Zysk (strata) netto	2,77	5,22	188,42%	2,45

Źródło: Plany finansowe i sprawozdania finansowe i statystyczne zakładów ubezpieczeń

Analizując stopień adekwatności planów poszczególnych zakładów ubezpieczeń, skupiono się na pozycjach finansowych, których realizacja wpływa na ocenę ilościową zarządzania (w ramach ryzyka strategicznego) w ramach oceny BION sektora ubezpieczeń. Zgodnie z metodyką BION sektora ubezpieczeń oceniane są dwa wskaźniki: stopień realizacji planu finansowego w zakresie składki przypisanej brutto oraz stopień realizacji planu finansowego w zakresie wyniku finansowego netto.

Spis tabel

Tabela 1. Zakłady ubezpieczeń działu I o największych udziałach w rynku (mierzonych wielkością składki przypisanej brutto) w II kwartale 2012 i 2013 r.	8
Tabela 2. Zakłady ubezpieczeń działu II o największych udziałach w rynku (mierzonych wielkością składki przypisanej brutto) w okresie II kwartału 2012 i 2013 r.	10
Tabela 3. Zestawienie przychodów z działalności lokacyjnej zakładów ubezpieczeń (w mln zł)	11
Tabela 4. Zestawienie kosztów związanych z działalnością lokacyjną zakładów ubezpieczeń (w mln zł)	16
Tabela 5. Zestawienie przychodów i kosztów z działalności lokacyjnej zakładów ubezpieczeń (w mln zł)	19
Tabela 6. Kształtowanie się wybranych wskaźników rentowności w II kwartałach lat 2012-2013	20
Tabela 7. Aktywa zakładów ubezpieczeń wg stanu na koniec II kwartału 2012 i 2013 r. (w mld zł)	21
Tabela 8. Pasywa zakładów ubezpieczeń wg stanu na koniec II kwartału 2012 i 2013 r. (w mld zł)	23
Tabela 9. Realizacja planów finansowych zakładów ubezpieczeń dla wybranych pozycji finansowych w II kwartale 2013 r.	29

Spis wykresów

Wykres 1. Składka przypisana brutto w II kwartałach lat 2008-2013 (w mld zł).....	7
Wykres 2. Struktura składki przypisanej brutto z ubezpieczeń bezpośrednich działu I w II kwartałach lat 2008-2013	9
Wykres 3. Zmiana składki przypisanej brutto w poszczególnych grupach działu II w okresie II kwartału 2012 i 2013 r.	10
Wykres 4. Struktura składki przypisanej brutto z ubezpieczeń bezpośrednich działu II w II kwartałach lat 2008-2013	11
Wykres 5. Odszkodowania i świadczenia wypłacone brutto w II kwartałach lat 2008-2013 (w mld zł).....	13
Wykres 6. Kształtowanie się wskaźnika szkodowości na udziale własnym w poszczególnych grupach działu II w II kwartale 2012 i 2013 r.	14
Wykres 7. Koszty działalności ubezpieczeniowej w mld zł w II kwartałach lat 2008-2013.	15
Wykres 8. Kształtowanie się wskaźnika poziomu kosztów akwizycji w II kwartałach lat 2009-2013	15
Wykres 9. Kształtowanie się wskaźnika poziomu kosztów administracji w II kwartałach lat 2009-2013	16
Wykres 10. Wynik techniczny w II kwartałach lat 2008-2013 (w mld zł)	17
Wykres 11. Wynik techniczny wg grup ubezpieczeń działu I w II kwartałach lat 2008 – 2013.....	18
Wykres 12. Wynik techniczny wg grup ubezpieczeń działu II w II kwartałach lat 2008 – 2013.....	19
Wykres 13. Wynik finansowy netto w II kwartałach lat 2008-2013 (w mld zł)	20
Wykres 14. Suma bilansowa wg stanu na koniec II kwartału lat 2008-2013 (w mld zł) .	21
Wykres 15. Struktura lokat z pozycji B bilansu działu I wg stanu na koniec II kwartału lat 2008-2013	22
Wykres 16. Struktura lokat z pozycji B bilansu działu II wg stanu na koniec II kwartału lat 2008-2013	23
Wykres 17. Struktura rezerw techniczno-ubezpieczeniowych brutto działu I wg stanu na koniec II kwartałów lat 2008-2013	25
Wykres 18. Struktura rezerw techniczno - ubezpieczeniowych brutto działu II wg stanu na koniec II kwartałów lat 2008-2013	25
Wykres 19. Kształtowanie się wskaźnika pokrycia marginesu wypłacalności środkami własnymi w II kwartałach lat 2008-2013.....	27

Wykres 20. Kształtowanie się wskaźnika pokrycia kapitału gwarancyjnego środkami własnymi w II kwartałach lat 2008-2013.....	28
Wykres 21. Kształtowanie się wskaźnika pokrycia rezerw aktywami w II kwartałach lat 2008-2013	28



URZĄD KOMISJI NADZORU FINANSOWEGO
Plac Powstańców Warszawy 1
00-950 Warszawa

tel. (+48 22) 262-50-00
fax (+48 22) 262-51-11 (95)
e-mail: knf@knf.gov.pl

www.knf.gov.pl