



**RAPORT O STANIE SEKTORA UBEZPIECZEŃ
PO III KWARTALE 2013 ROKU**

URZĄD KOMISJI NADZORU FINANSOWEGO
Warszawa, 10 stycznia 2014 r.

SŁOWA KLUCZOWE: ZAKŁADY UBEZPIECZEŃ, ZAKŁADY REASEKURACJI,
WYPŁACALNOŚĆ

SYNTEZA

W raporcie zostały zaprezentowane podstawowe informacje dotyczące wyników finansowych sektora ubezpieczeń i reasekuracji zagregowane na podstawie sprawozdań finansowych i statystycznych za trzy kwartały 2013 r. Przedstawiono także podstawowe tendencje zaobserwowane w sektorze ubezpieczeń w ciągu tego okresu i podjęto próbę wyjaśnienia i uzasadnienia zidentyfikowanych zmian.

Sektor ubezpieczeń ogółem odnotował zysk techniczny równy 3,74 mld zł (na poziomie wyższym o 8,65% od analogicznego okresu roku ubiegłego) i zysk finansowy w wysokości 8,16 mld zł (na poziomie wyższym o 47,63% od analogicznego okresu roku ubiegłego).

W dziale ubezpieczeń na życie odnotowano znaczny spadek zysku technicznego (o 14,34% w porównaniu z analogicznym okresem roku ubiegłego), do poziomu 2,33 mld zł. Związane jest to głównie ze znacznym pogorszeniem wyniku z działalności lokacyjnej. Z punktu widzenia wyników poszczególnych grup ubezpieczeń o pogorszeniu się wyniku technicznego zdecydował przede wszystkim spadek z 0,94 mld zł do 0,62 mld zł zysku w ubezpieczeniach grupy 1 (ubezpieczenia na życie). Należy wskazać, że spadek wielkości zysku technicznego miał miejsce we wszystkich, z wyjątkiem grupy 5, grupach ubezpieczeń działu I.

W ubezpieczeniach pozostałych osobowych i majątkowych wypracowany został zysk techniczny w wysokości 1,41 mld zł (wyższy o 95,19% w porównaniu z ubiegłym rokiem) oraz zysk finansowy netto równy 5,83 mld zł (wyższy o 99,63% w stosunku rocznym). Z punktu widzenia wyników w poszczególnych grupach ubezpieczeń, o poprawie wyniku technicznego w dziale II zdecydowała głównie poprawa wyniku w grupie 9 (ubezpieczenia pozostałych szkód rzeczowych), w mniejszym stopniu w grupie 15 (gwarancja ubezpieczeniowa) oraz w grupie 10 (OC komunikacyjna). Poprawa wyniku grupy 9 spowodowana była głównie tym, że w analizowanym okresie w przeciwieństwie do 2012 r., nie wystąpiły duże szkody związane z ubezpieczeniami upraw rolnych.

W portfelu ubezpieczeń bezpośrednich działu I dominują ubezpieczenia grupy 1, które ze składką równą 10,05 mld zł (roczny spadek o 31,32%) stanowią 43,29% portfela. Na spadek ten wpływ miały głównie ograniczenia/rezygnacje ze sprzedaży krótkoterminowych ubezpieczeń na życie (tzw. polisolokat). Ubezpieczenia grupy 3 (ubezpieczenia na życie związane z UFK), ze składką równą 9,44 mld zł, stanowią 40,65% łącznej składki przypisanej brutto z ubezpieczeń bezpośrednich zakładów działu I. Grupa ta była w okresie trzech kwartałów 2013 r. najszybciej rozwijającą się grupą w dziale I (wzrost o 0,55 mld zł).

W dziale II najwyższy wzrost składki przypisanej brutto zanotowano w ubezpieczeniach różnych ryzyk finansowych (grupa 16), w ubezpieczeniach pozostałych szkód rzeczowych (grupa 9) oraz w ubezpieczeniach szkód spowodowanych żywiołami (grupa 8). W dziale tym nadal dominują ubezpieczenia komunikacyjne (grupa 3 i grupa 10), które stanowią 52,76% portfela ubezpieczeń bezpośrednich.

Wypłacalność sektora kształtuje się na bezpiecznym poziomie.

SPIS TREŚCI

1.	ZMIANY PRAWNE MAJĄCE WPŁYW NA SEKTOR UBEZPIECZENIOWY	4
2.	ANALIZA DANYCH O SEKTORZE UBEZPIECZEŃ	6
2.1.	PODMIOTY RYNKU UBEZPIECZENIOWEGO	6
2.2.	PRZYCHODY ZAKŁADÓW UBEZPIECZEŃ	7
2.2.1.	PRZYCHODY Z TYTUŁU SKŁADKI PRZYPISANEJ BRUTTO	7
2.2.2.	PRZYCHODY Z DZIAŁALNOŚCI LOKACYJNEJ	11
2.3.	KOSZTY ZAKŁADÓW UBEZPIECZEŃ	12
2.3.1.	ODSZKODOWANIA I ŚWIADCZENIA WYPŁACONE	12
2.3.2.	KOSZTY DZIAŁALNOŚCI UBEZPIECZENIOWEJ	14
2.3.3.	KOSZTY ZWIĄZANE Z DZIAŁALNOŚCIĄ LOKACYJNĄ	16
2.4.	WYNIKI ZAKŁADÓW UBEZPIECZEŃ	17
2.4.1.	WYNIK TECHNICZNY	17
2.4.2.	WYNIK Z DZIAŁALNOŚCI LOKACYJNEJ	19
2.4.3.	WYNIK FINANSOWY NETTO	19
2.5.	AKTYWA ZAKŁADÓW UBEZPIECZEŃ	21
2.5.1.	LOKATY ZAKŁADÓW UBEZPIECZEŃ (LOKATY Z POZYCJI B AKTYWÓW)	22
2.6.	PASYWA ZAKŁADÓW UBEZPIECZEŃ	24
2.6.1.	KAPITAŁY WŁASNE ZAKŁADÓW UBEZPIECZEŃ	24
2.6.2.	REZERWY TECHNICZNO-UBEZPIECZENIOWE BRUTTO	25
2.7.	WYPŁACALNOŚĆ ZAKŁADÓW UBEZPIECZEŃ	26
3.	REALIZACJA PLANÓW FINANSOWYCH W TRZECH KWARTAŁACH 2013 R.	30
	SPIS TABEL	31
	SPIS WYKRESÓW	32

1. Zmiany prawne mające wpływ na sektor ubezpieczeniowy

Odnosząc się do najważniejszych zmian prawnych dotyczących działalności ubezpieczeniowej w okresie trzech kwartałów 2013 r. należy wskazać w szczególności na następujące przepisy:

Nowelizacja ustawy z dnia 22 maja 2003 r. o działalności ubezpieczeniowej

- Ustawą z dnia 30 marca 2012 r. o uchyleniu ustawy o narodowych funduszach inwestycyjnych i ich prywatyzacji oraz o zmianie niektórych innych ustaw (Dz. U. z 2012 r., poz. 596) uchylono art. 29 pkt 1 oraz art. 223e pkt 1 ustawy o działalności ubezpieczeniowej. Zmiana związana jest z uchyleniem ustawy z dnia 30 kwietnia 1993 r. o narodowych funduszach inwestycyjnych i ich prywatyzacji (Dz. U. Nr 44, poz. 202) i ma charakter porządkowy.

Zmiana weszła w życie 1 stycznia 2013 r.

- Ustawą z dnia 23 listopada 2012 r. - Prawo pocztowe (Dz. U. z 2012 r., poz. 1529) zmieniono art. 35i ust. 2 ustawy o działalności ubezpieczeniowej. Zmiana związana jest z wejściem w życie nowej ustawy z dnia 23 listopada 2012 r. - Prawo pocztowe. Doprecyzowano, iż terminy przewidziane dla doręczenia decyzji kończącej postępowanie w przedmiocie zawiadomienia uważa się za zachowane, jeżeli przed ich upływem decyzja została nadana w placówce pocztowej operatora wyznaczonego w rozumieniu wskazanej ustawy prawo pocztowe.

Zmiana weszła w życie 1 stycznia 2013 r.

- Ustawą z dnia 14 grudnia 2012 r. o zmianie ustawy o działalności ubezpieczeniowej (Dz. U. z 2013 r. poz. 53) zmieniono art. 18a. Zgodnie z wprowadzoną zmianą zastosowanie przez zakład ubezpieczeń kryterium płci w kalkulowaniu składek ubezpieczeniowych i świadczeń nie może prowadzić do różnicowania składek ubezpieczeniowych i świadczeń poszczególnych osób.

Zmiana weszła w życie 29 stycznia 2013 r.

- W Dz. U. z 2013 r. poz. 950 opublikowano tekst jednolity ustawy z dnia 2 lipca 2004 r. o swobodzie działalności gospodarczej. Ogłoszenie tekstu jednolitego nie powoduje zmiany treści normatywnej ustawy.

Tekst jednolity opublikowano 22 sierpnia 2013 r.

Nowelizacja ustawy z dnia 22 maja 2003 r. o ubezpieczeniach obowiązkowych, Ubezpieczeniowym Funduszu Gwarancyjnym i Polskim Biurze Ubezpieczycieli Komunikacyjnych (Dz.U. z 2013 r., poz. 392).

- Opublikowano tekst jednolity ustawy. Publikacja tekstu jednolitego ustawy nie zmienia jej treści normatywnej. Tekst jednolity opublikowano 26 marca 2013 r.
- Z dniem 22 czerwca 2013 r. zmieniony został art. 29 ust. 2 ustawy o ubezpieczeniach obowiązkowych, Ubezpieczeniowym Funduszu Gwarancyjnym i Polskim Biurze Ubezpieczycieli Komunikacyjnych przez art. 5 ustawy z dnia 10 października 2012 r. o zmianie ustawy – Prawo o ruchu drogowym oraz niektórych innych ustaw (Dz. U. z 2012 r., Nr 1488).

Art. 29 ust. 2 otrzymuje brzmienie: Jeżeli umowa ubezpieczenia OC posiadaczy pojazdów mechanicznych jest zawierana przed rejestracją pojazdu, o którym mowa w art. 2 pkt 10 lit. a, posiadacz pojazdu mechanicznego, na żądanie zakładu ubezpieczeń, jest obowiązany przedstawić zaświadczenie o pozytywnym wyniku badania technicznego tego pojazdu albo świadectwo zgodności, świadectwo zgodności WE, dopuszczenia jednostkowego pojazdu, decyzji o uznaniu dopuszczenia jednostkowego pojazdu albo świadectwa dopuszczenia indywidualnego WE pojazdu.

- Ustawą z dnia 23 listopada 2012 r. - Prawo pocztowe (Dz. U. z 2012 r., poz. 1529) zmieniono art. 18 ust. 3 ustawy o ubezpieczeniach obowiązkowych, Ubezpieczeniowym Funduszu Gwarancyjnym i Polskim Biurze Ubezpieczycieli Komunikacyjnych. Zmiana związana jest z wejściem w życie nowej ustawy z dnia 23 listopada 2012 r. - Prawo pocztowe. Doprecyzowano, iż w przypadku nadania oświadczenia o wypowiedzeniu lub odstąpieniu od umowy ubezpieczenia obowiązkowego, o którym mowa w art. 4 pkt 1-3, przesyłką listową, za chwilę jego złożenia uważa się datę nadania oświadczenia w placówce pocztowej operatora wyznaczonego w rozumieniu ustawy - Prawo pocztowe.

Zmiana weszła w życie 1 stycznia 2013 r.

2. Analiza danych o sektorze ubezpieczeń

2.1. Podmioty rynku ubezpieczeniowego

Na koniec trzeciego kwartału 2013 r. zezwolenie na prowadzenie działalności ubezpieczeniowej w Polsce posiadało 60 krajowych zakładów ubezpieczeń – 29 zakładów ubezpieczeń działu I (ubezpieczenia na życie) i 30 zakładów ubezpieczeń działu II (pozostałe ubezpieczenia osobowe i ubezpieczenia majątkowe) – oraz 1 zakład reasekuracji (PTR S.A.).

Wśród krajowych zakładów ubezpieczeń działalność ubezpieczeniową prowadziło 28 zakładów ubezpieczeń na życie, 30 zakładów ubezpieczeń osobowych i majątkowych oraz 1 zakład reasekuracji.

W stosunku do końca poprzedniego kwartału liczba krajowych zakładów ubezpieczeń nie uległa zmianie.

W okresie trzech kwartałów 2013 r. 19 zakładów ubezpieczeń z państw członkowskich Unii Europejskiej i innych państw należących do Europejskiego Obszaru Gospodarczego notyfikowało zamiar prowadzenia działalności ubezpieczeniowej na terytorium Rzeczypospolitej Polskiej w ramach swobody świadczenia usług, w tym 7 zakładów ubezpieczeń działu I i 12 zakładów ubezpieczeń działu II. Ponadto, w drugim kwartale 2013 r. jeden zakład ubezpieczeń z państwa członkowskiego Unii Europejskiej notyfikował zamiar prowadzenia działalności na terytorium Rzeczypospolitej Polskiej poprzez oddział.

Dodatkowo, w okresie trzech kwartałów 2013 r. jeden zakład ubezpieczeń z państwa członkowskiego Unii Europejskiej notyfikował zamiar prowadzenia działalności ubezpieczeniowej na terytorium Rzeczypospolitej Polskiej w ramach swobody świadczenia usług poprzez oddział w innym państwie członkowskim Unii Europejskiej (2 zgłoszenia).

W tym samym okresie 19 zakładów ubezpieczeń z państw członkowskich Unii Europejskiej notyfikowało zamiar rozszerzenia zakresu działalności ubezpieczeniowej prowadzonej na terytorium Rzeczypospolitej Polskiej w ramach swobody świadczenia usług, w tym jeden zakład rozszerzył działalność poprzez oddział w innych państwach Unii Europejskiej (6 zgłoszeń), oraz jeden zakład ubezpieczeń, który notyfikował zamiar wykonywania działalności ubezpieczeniowej na terytorium Rzeczypospolitej Polskiej przez oddział.

Natomiast trzy zakłady ubezpieczeń wycofały się z prowadzenia działalności ubezpieczeniowej na terytorium Rzeczypospolitej Polskiej. Dodatkowo, w omawianym okresie miały miejsce dwa połączenia zakładów ubezpieczeń wykonujących działalności na terytorium Rzeczypospolitej Polskiej przez oddział.

W okresie trzech kwartałów 2013 r. łączna liczba zagranicznych zakładów ubezpieczeń z państw członkowskich Unii Europejskiej i innych państw należących do Europejskiego Obszaru Gospodarczego, które notyfikowały zamiar prowadzenia działalności na terytorium Polski w ramach swobody świadczenia usług (w inny sposób niż przez oddział) wynosiła 605, łączna liczba zakładów ubezpieczeń, które notyfikowały zamiar utworzenia oddziału, wynosiła 23. Dodatkowo, w drugim kwartale 2013 r. jeden zakład reasekuracji z siedzibą w innym państwie członkowskim Unii Europejskiej pozostawał uprawniony do wykonywania działalności ubezpieczeniowej na terytorium Rzeczypospolitej Polskiej przez oddział.

2.2. Przychody zakładów ubezpieczeń¹

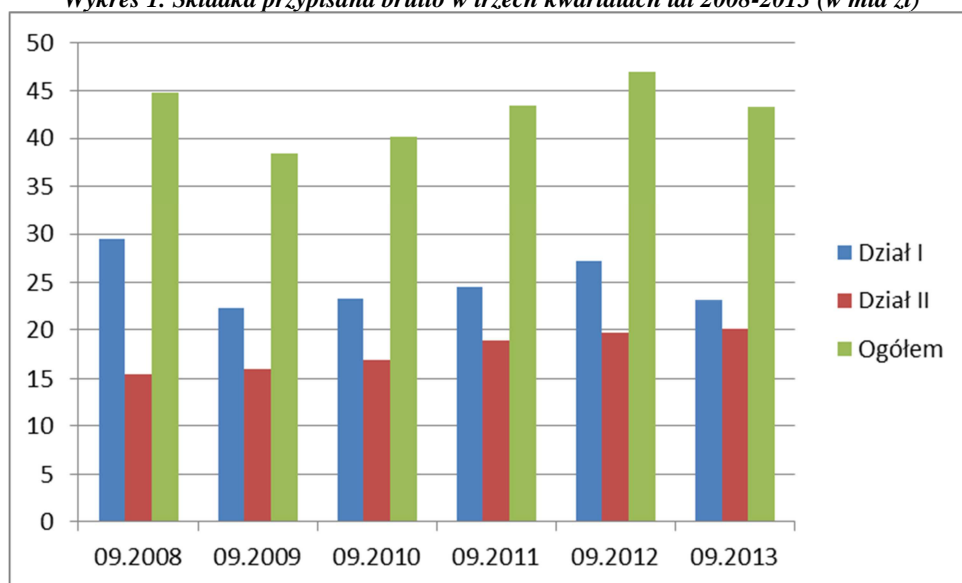
Zakłady ubezpieczeń uzyskały w okresie trzech kwartałów 2013 r. przychody w wysokości 49,89 mld zł. W strukturze przychodów zakładów ubezpieczeń dominuje składka przypisana brutto (74,62% przychodów ogółem), przychody z lokat (15,98%) oraz niezrealizowane zyski z lokat (3,65%).

2.2.1. Przychody z tytułu składki przypisanej brutto

W okresie trzech kwartałów 2013 r. składka przypisana brutto zakładów ubezpieczeń wyniosła 43,32 mld zł i była o 7,73% (3,63 mld zł) niższa, niż w analogicznym okresie poprzedniego roku.

Składka przypisana sektora ubezpieczeń jest niższa o 7,73%

Wykres 1. Składka przypisana brutto w trzech kwartałach lat 2008-2013 (w mld zł)



Źródło: Sprawozdania finansowe i statystyczne zakładów ubezpieczeń

■ Składka zakładów ubezpieczeń na życie (dział I)

Po trzech kwartałach 2013 r. składka przypisana brutto zakładów ubezpieczeń na życie wyniosła 23,23 mld zł i jest niższa o 14,54% (3,95 mld zł) w porównaniu z analogicznym okresem 2012 r.

Spośród grup ubezpieczeń działu I grupy: 3 (ubezpieczenia na życie związane z ubezpieczeniowym funduszem kapitałowym), 4 (ubezpieczenia rentowe) i 5 (ubezpieczenia wypadkowe i chorobowe) zanotowały wzrost składki przypisanej brutto w porównaniu z analogicznym okresem ubiegłego roku. Największy wartościowy wzrost składki przypisanej brutto o 0,55 mld zł, tj. o 6,16% do kwoty 9,44 mld zł zanotowano w grupie 3 (ubezpieczenia na życie związane z UFK). Natomiast znaczący spadek składki przypisanej brutto zarejestrowano w grupie 1 (ubezpieczenia na życie) o 31,32% z 14,63 mld zł w analogicznym okresie do 10,05 mld zł. Wpływ na to miały głównie ograniczenia/rezygnacje ze sprzedaży krótkoterminowych ubezpieczeń na życie (tzw. polisolokat) w kilku zakładach ubezpieczeń.

¹ Zakłady ubezpieczeń działu I i działu II oraz zakład reasekuracji działu II, dalej zwane zakładami ubezpieczeń. Wyniki zakładu reasekuracji PTR S.A. uwzględnione zostały w wynikach zakładów ubezpieczeń działu II.

Koncentracja sektora ubezpieczeń działu I

W dziale I udział 5 największych zakładów ubezpieczeń spadł o 2,62 p.p. do poziomu 55,48%. Największy spadek udziału w rynku w stosunku rocznym odniosły: **BENEFIA TU na ŻYCIE S.A. Vienna Insurance Group** (o 5,03 p.p.), **TU ALLIANZ ŻYCIE POLSKA S.A.** (o 4,13 p.p.) oraz **OPEN LIFE TU ŻYCIE S.A.** (o 1,84 p.p.).

Udział w rynku 5 największych zakładów działu I spadł o 2,62 p.p.

W pierwszej piątce pojawiły się 3 nowe zakłady. Są to:

- **ING TUnŻ S.A.** – zakład zwiększył udział w rynku o 1,51 p.p. w stosunku do ubiegłorocznej 6 pozycji,
- **AMPLICO LIFE S.A.** – jego udział w rynku w stosunku rocznym zwiększył się o 1,50 p.p., nastąpiło przesunięcie z miejsca 9,
- **TU na Życie EUROPA S.A.** – rok temu zakład zajmował 7. miejsce, jego udział w rynku wzrósł o 0,95 p.p.

Tabela 1. Zakłady ubezpieczeń działu I o największych udziałach w rynku (mierzonych wielkością składki przypisanej brutto) w okresie trzech kwartałów 2012 i 2013 r.

Lp.	Zakład ubezpieczeń	III kw. 2012	Zakład ubezpieczeń	III kw. 2013
1	PZU ŻYCIE SA	26,50%	PZU ŻYCIE SA	29,30%
2	BENEFIA TU na ŻYCIE S.A. VIG	10,26%	OPEN LIFE TU ŻYCIE S.A.	7,52%
3	OPEN LIFE TU ŻYCIE S.A.	9,36%	ING TUnŻ S.A.	6,61%
4	TUnŻ WARTA S.A.	6,44%	AMPLICO LIFE S.A.	6,07%
5	TU ALLIANZ ŻYCIE POLSKA S.A.	5,54%	TU na Życie EUROPA S.A.	5,99%
Razem		58,10%	Razem	55,48%

Źródło: Sprawozdania finansowe i statystyczne zakładów ubezpieczeń

Struktura ubezpieczeń bezpośrednich działu I

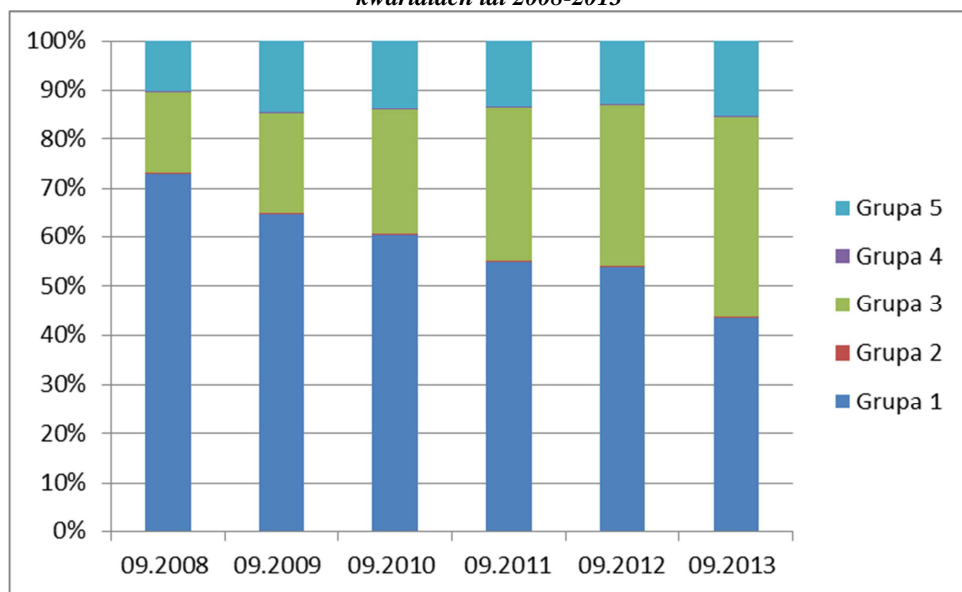
W strukturze ubezpieczeń bezpośrednich działu I w trzech kwartałach 2013 r. dominowały ubezpieczenia na życie (grupa 1) stanowiące 43,29% składki przypisanej brutto. Należy zaznaczyć, iż 10,53% składki przypisanej brutto w grupie 1 stanowi składka przypisana brutto z ubezpieczeniowych produktów strukturyzowanych² (1,06 mld zł). Ubezpieczenia na życie związane z UFK (grupa 3) stanowiły 40,65% łącznej składki, przy czym część składki przypisanej w tej grupie pochodzi z UFK lokujących środki finansowe w instrumenty strukturyzowane lub instrumenty pochodne w związku z oferowaniem ubezpieczeniowych produktów strukturyzowanych.³ Kolejną pozycję zajmowały uzupełniające ubezpieczenia wypadkowe i chorobowe (grupa 5) stanowiące 15,36% składki. Udział ubezpieczeń posagowych (grupa 2) i rentowych (grupa 4) był nieznaczący i wynosił odpowiednio: 0,36% i 0,34% składki przypisanej brutto działu I z ubezpieczeń bezpośrednich.

W strukturze ubezpieczeń działu I przeważały ubezpieczenia z grupy 1, stanowiące 43,29% składki działu

² Ubezpieczeniowe produkty strukturyzowane są oferowane najczęściej w formie połączenia ubezpieczenia na życie i dożycie lub ubezpieczenia na życie z ubezpieczeniowym funduszem kapitałowym. Są to produkty z określonym poziomem gwarancji ochrony kapitału, w których zyski zależą od inwestycji w instrumenty pochodne.

³ Udział UFK, które lokują środki finansowe w instrumenty strukturyzowane lub instrumenty pochodne w związku z oferowaniem ubezpieczeń strukturyzowanych w łącznej kwocie aktywów UFK według stanu na dzień 30 września 2013 r. wyniósł 9,91% (4,67 mld zł) i wzrósł o 0,03 p.p. w porównaniu ze stanem na 30 września 2012 r.

Wykres 2. Struktura składki przypisanej brutto z ubezpieczeń bezpośrednich działu I w trzech kwartałach lat 2008-2013



Źródło: Sprawozdania finansowe i statystyczne zakładów ubezpieczeń

W strukturze ubezpieczeń bezpośrednich działu I wg grup ubezpieczeń nastąpiły istotne zmiany. Analizując zmiany w strukturze składki przypisanej brutto w trzech kwartałach 2013 r. w stosunku do analogicznego okresu ubiegłego roku można zauważyć spadek udziału ubezpieczeń na życie z grupy 1 o 10,58 p.p., przy wzroście udziału w rynku pozostałych grup ubezpieczeń, szczególnie ubezpieczeń na życie związanych z ubezpieczeniowym funduszem kapitałowym (grupa 3) o 7,93 p.p.

■ Składka zakładów ubezpieczeń pozostałych osobowych i majątkowych (dział II)

W okresie trzeciego kwartału 2013 r. składka przypisana brutto zakładów ubezpieczeń osobowych i majątkowych wyniosła 20,08 mld zł, co stanowiło wzrost o 1,65% (o 325,47 mln zł) w porównaniu z trzecim kwartałem 2012 r.

Największy wzrost składki przypisanej brutto w dziale II w stosunku do analogicznego okresu 2012 r. odnotowano w następujących grupach ubezpieczeń:

- w grupie 16 (ubezpieczenia różnych ryzyk finansowych) nastąpił wzrost składki o 0,23 mld zł do wartości 0,77 mld zł,
- w grupie 9 (ubezpieczenia pozostałych szkód rzeczowych) w stosunku do roku poprzedniego składka wzrosła o 0,22 mld zł i wyniosła 1,73 mld zł,
- w grupie 8 (ubezpieczenia szkód spowodowanych żywiołami) składka wzrosła o 0,21 mld zł (9,29%) i wyniosła 2,48 mld zł.

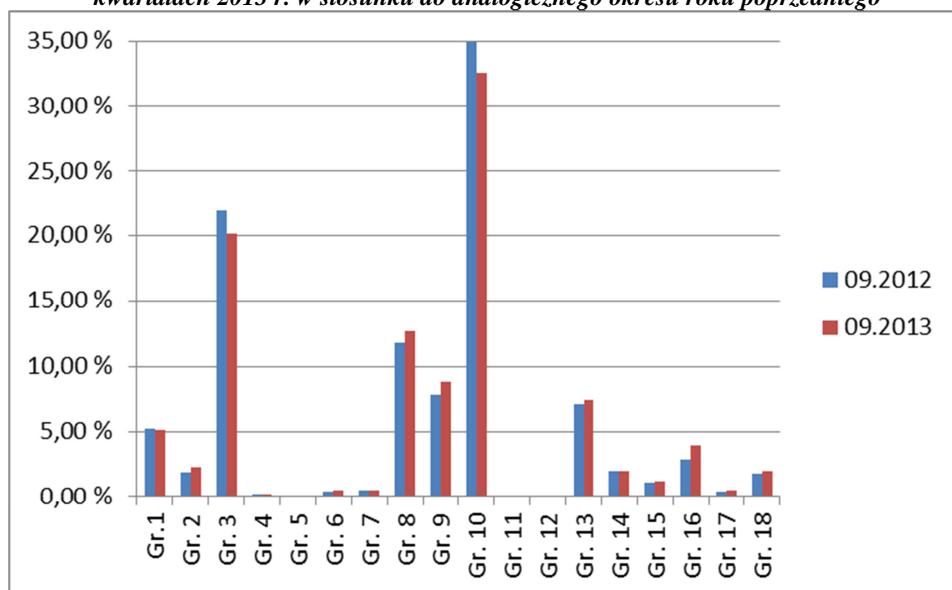
Największy spadek przypisu składki brutto w dziale II w stosunku do analogicznego okresu 2012 r. odnotowano:

- w grupie 10 (OC komunikacyjna) składka przypisana brutto wyniosła 6,38 mld zł i była niższa w stosunku do roku poprzedniego o 0,36 mld zł (5,28%).
- w grupie 3 (auto-casco) zebrano 3,94 mld zł składki, mniej o 0,28 mld zł (6,53%) niż w analogicznym okresie ubiegłego roku.

W wartościach względnych (w %) największe wzrosty zanotowano: w grupie 16 (ubezpieczenia ryzyk finansowych) o 42,40%, w grupie 17 (ubezpieczenia ochrony prawnej) o 27,72%, w grupie 2 (ubezpieczenia choroby) o 26,83%.

Wysokość składki w dziale II jest wyższa o 1,65% w stosunku do trzech kwartałów 2012 i wynosi 20,08 mld zł

Wykres 3. Zmiana składki przypisanej brutto w poszczególnych grupach działu II w trzech kwartałach 2013 r. w stosunku do analogicznego okresu roku poprzedniego



Źródło: Sprawozdania finansowe i statystyczne zakładów ubezpieczeń

Koncentracja sektora ubezpieczeń działu II

W okresie trzech kwartałów 2013 r. w dziale II zaobserwowano wzrost udziału 5 największych zakładów ubezpieczeń w rynku o 3,25 p.p. w porównaniu z poprzednim rokiem, co związane jest głównie z przejęciem przez **TUIR WARTA S.A.** zakładu ubezpieczeń **HDI ASEKURACJA TU S.A.** Tym samym udział w rynku **TUIR WARTA S.A.** zwiększył się w ciągu roku o 3,92 p.p i zakład awansował z pozycji 3. na 2., na której w zeszłym roku była **STU ERGO HESTIA SA** (obecnie 3. lokata). Liderem w dalszym ciągu pozostaje **PZU SA**, pomimo jego spadku udziału w sektorze o 1,21 p.p. Na liście 5 największych zakładów pojawiła się **UNIQA TU S.A.**, której udział w rynku zmniejszył się o 0,09 p.p. Z listy zniknęła **INTERRISK TU S.A. Vienna Insurance Group**, który obecnie zajmuje 6. pozycję, jego udział w rynku wynosi 4,18%.

W dziale II nastąpił wzrost udziału w rynku 5 największych zakładów ubezpieczeń o 3,25 p.p.

Tabela 2. Zakłady ubezpieczeń działu II o największych udziałach w rynku (mierzonych wielkością składki przypisanej brutto) w okresie trzech kwartałów 2012 i 2013 r.

Lp.	Zakład ubezpieczeń	III kw. 2012	Zakład ubezpieczeń	III kw. 2013
1	PZU SA	32,26%	PZU SA	31,05%
2	STU ERGO HESTIA SA	10,31%	TUIR WARTA S.A.	13,25%
3	TUIR WARTA S.A.	9,34%	STU ERGO HESTIA SA	11,14%
4	TU ALLIANZ POLSKA S.A.	6,80%	TU ALLIANZ POLSKA S.A.	6,75%
5	INTERRISK TU S.A. VIG	4,50%	UNIQA TU S.A.	4,27%
Razem		63,22%	Razem	66,47%

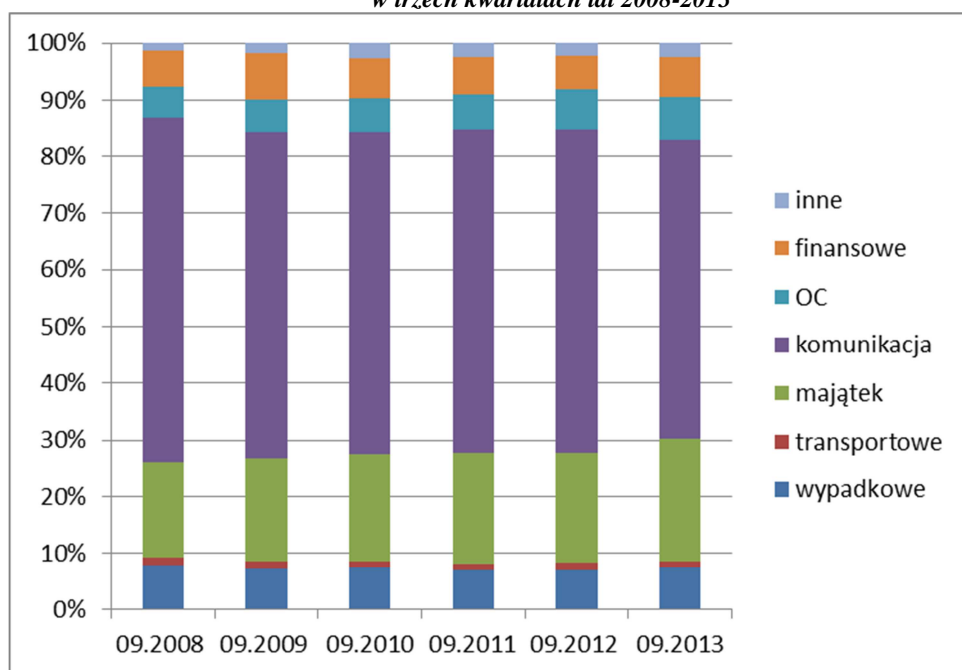
Źródło: Sprawozdania finansowe i statystyczne zakładów ubezpieczeń

Struktura ubezpieczeń bezpośrednich działu II

W strukturze pozostałych ubezpieczeń osobowych i majątkowych w okresie trzech kwartałów 2013 r. dominowały ubezpieczenia komunikacyjne (grupa 3 i 10) stanowiące łącznie 52,76% składki przypisanej brutto działu II z działalności bezpośredniej, przy czym udział ubezpieczeń OC posiadaczy pojazdów mechanicznych wynosił 32,60%, natomiast ubezpieczeń auto-casco 20,16%. Drugą pozycję zajmowały ubezpieczenia majątkowe (grupa 8 i 9), które stanowiły łącznie 21,53% składki. Na kolejnych miejscach znajdowały się pozostałe ubezpieczenia odpowiedzialności cywilnej (grupy 11-13) o udziale 7,61%, ubezpieczenia wypadkowe i chorobowe (grupa 1 i 2) o udziale 7,40% oraz ubezpieczenia finansowe (grupa 14-16) o udziale 7,03%.

W strukturze ubezpieczeń bezpośrednich działu II dominują ubezpieczenia komunikacyjne stanowiące łącznie 52,76% składki działu

Wykres 4. Struktura składki przypisanej brutto z ubezpieczeń bezpośrednich działu II w trzech kwartałach lat 2008-2013



Źródło: Sprawozdania finansowe i statystyczne zakładów ubezpieczeń

Porównując strukturę rynku ubezpieczeń bezpośrednich działu II w trzech kwartałach 2013 r. z analogicznym okresem 2012 r. należy wskazać, że największy spadek udziału, (o 2,33 p.p.) zanotowały ubezpieczenia grupy 10 (OC komunikacyjne), a następnie (o 1,73 p.p.) ubezpieczenia grupy 3 (auto - casco). Natomiast największy wzrost (o 1,13 p.p. do 3,95%) dotyczył ubezpieczeń grupy 16 (ubezpieczenia różnych ryzyk finansowych) oraz grupy 9 (ubezpieczenia pozostałych szkód rzeczowych, udział 8,86% wzrost o 1,01 p.p.).

2.2.2. Przychody z działalności lokacyjnej

Przychody z działalności lokacyjnej, z lokat na ryzyko zakładu ubezpieczeń oraz na ryzyko ubezpieczających, w okresie trzech kwartałów 2013 r. wyniosły 11,39 mld zł, co stanowiło wzrost o 9,86% (tj. o 1,02 mld zł) w porównaniu z analogicznym okresem roku ubiegłego. Związane jest to przede wszystkim ze wzrostem przychodów z lokat w dziale II. W dziale I przychody z działalności lokacyjnej spadły o 19,16%, tj. o 1,33 mld PLN.

Wzrost przychodów z działalności lokacyjnej sektora ubezpieczeń – o 9,86%

W strukturze przychodów z działalności lokacyjnej zakładów ubezpieczeń ogółem dominują przychody z udziałów i akcji w jednostkach podporządkowanych (36,00%).

Tabela 3. Zestawienie przychodów z działalności lokacyjnej zakładów ubezpieczeń (w mln zł) w okresie trzech kwartałów 2012 i 2013 r.

Wyszczególnienie	Dział I				Dział II			
	09.2012	09.2013	Zmiana w %	Zmiana	09.2012	09.2013	Zmiana w %	Zmiana
Razem	6 948,88	5 617,77	-9,16%	-1 331,10	3 422,05	5 776,14	68,79%	2 354,09
I. Przychody z lokat	3 796,08	3 724,93	-1,87%	-71,15	3 224,93	5 549,45	72,08%	2 324,52
1. Przychody z lokat w nieruchomości	1,37	1,47	6,65%	0,09	11,24	11,27	0,32%	0,04
2. Przychody z lokat w jednostkach podporządkowanych	139,38	136,35	-2,17%	- 3,03	1 231,31	3 973,80	222,73%	2 742,49
2.1. z udziałów i akcji	136,86	133,67	-2,33%	- 3,19	1 225,81	3 968,58	223,75%	2 742,78
2.2. z pożyczek i	2,52	2,68	6,31%	0,16	5,51	5,22	-5,18%	- 0,29

Wyszczególnienie	Dział I				Dział II			
	09.2012	09.2013	Zmiana w %	Zmiana	09.2012	09.2013	Zmiana w %	Zmiana
dłużnych papierów wartościowych								
2.3. z pozostałych lokat	-	-	-	-	-	-	-	-
3. Przychody z innych lokat finansowych	2 321,41	2 189,04	-5,70%	-132,37	1 337,94	1 060,55	-20,73%	- 277,39
3.1. z udziałów, akcji, innych papierów wartościowych o zmiennej kwocie dochodu oraz jednostek uczestnictwa i certyfikatów inwestycyjnych w funduszach inwestycyjnych	199,09	281,80	41,55%	82,72	54,43	24,45	-55,08%	-29,98
3.2. z dłużnych papierów wartościowych oraz innych papierów wartościowych o stałej kwocie dochodu	1 529,45	1 466,93	-4,09%	- 62,51	1 056,64	874,08	-17,28%	-182,56
3.3. z lokat terminowych w instytucjach kredytowych	514,57	377,83	-26,57%	-136,74	120,03	74,53	-37,91%	-45,50
3.4. z pozostałych lokat	78,30	62,48	-20,21%	-15,83	106,85	87,49	-18,11%	-19,35
4. Wynik dodatni z rewaloryzacji lokat	1,21	3,46	185,29%	2,25	4,25	39,11	821,12%	34,86
5. Wynik dodatni z realizacji lokat	1 332,69	1 394,60	4,65%	61,91	640,20	464,72	-27,41%	-175,48
II. Niezrealizowane zyski z lokat	3 152,80	1 892,84	-39,96%	-1 259,96	197,12	226,69	15,00%	29,58

Źródło: Sprawozdania finansowe i statystyczne zakładów ubezpieczeń

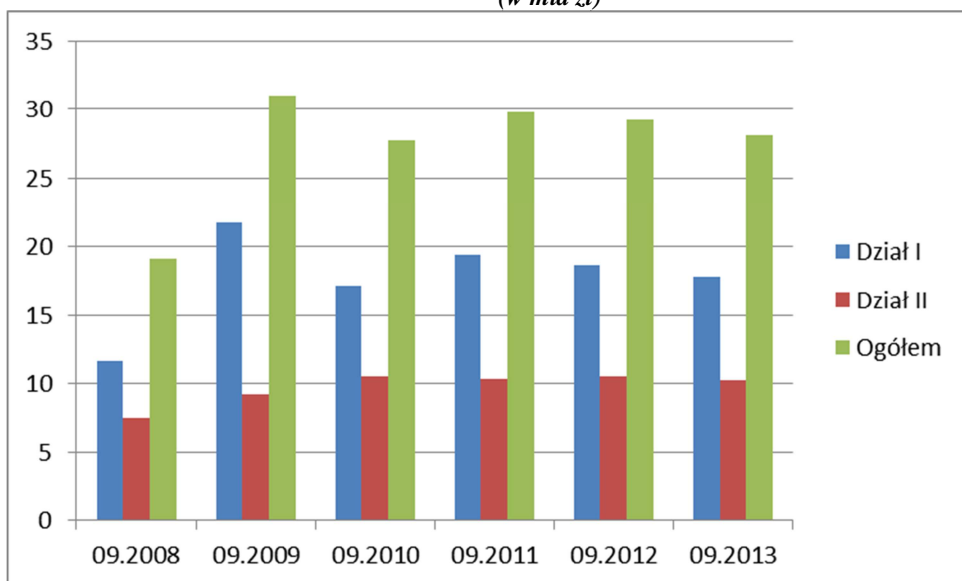
2.3. Koszty zakładów ubezpieczeń

Łączne koszty zakładów ubezpieczeń w okresie trzech kwartałów 2013 r. wyniosły 49,89 mld zł. W strukturze kosztów zakładów ubezpieczeń dominują odszkodowania i świadczenia wypłacone brutto (56,33% łącznych kosztów) oraz koszty akwizycji i koszty administracji (20,24% łącznych kosztów).

2.3.1. Odszkodowania i świadczenia wypłacone

Główną pozycję kosztów zakładów ubezpieczeń stanowiły koszty związane z wypłatą odszkodowań i świadczeń wynikających z umów ubezpieczenia. W okresie trzech kwartałów 2013 r. zakłady ubezpieczeń wypłaciły w ujęciu brutto 28,10 mld zł odszkodowań i świadczeń wraz z kosztami likwidacji szkód i windykacji regresów. W porównaniu z analogicznym okresem roku 2012 wartość ta zmniejszyła się o 1,15 mld zł, czyli o 3,92%.

Wykres 5. Odszkodowania i świadczenia wypłacone brutto w trzech kwartałach lat 2008-2013
(w mld zł)



Źródło: Sprawozdania finansowe i statystyczne zakładów ubezpieczeń

■ Odszkodowania i świadczenia wypłacone zakładów ubezpieczeń na życie

W dziale I w ciągu trzech kwartałów 2013 r. wypłacone zostały świadczenia brutto w wysokości 17,85 mld zł (63,50% łącznych świadczeń brutto sektora ubezpieczeń), co stanowi kwotę o 0,86 mld zł (o 4,58%) niższą, niż w poprzednim roku.

Spadek wartości wypłaconych świadczeń spowodowany był przede wszystkim niższymi wypłatami świadczeń w ramach grupy 1 (ubezpieczenia na życie) - spadek o 1,54 mld zł, tj. 12,31%, do poziomu 10,95 mld zł.

Największy wzrost świadczeń wypłaconych brutto w dziale I odnotowano w grupie 3 (ubezpieczenia na życie z ubezpieczeniowym funduszem kapitałowym) – o 13,34% (tj. o 0,64 mld zł), do poziomu 5,43 mld zł.

Wartość wypłaconych świadczeń w dziale I spadła o 4,58%

■ Odszkodowania i świadczenia wypłacone zakładów ubezpieczeń pozostałych osobowych i majątkowych

W dziale II odszkodowania i świadczenia wypłacone brutto w okresie trzech kwartałów 2013 r. wyniosły 10,26 mld zł i w porównaniu z analogicznym okresem roku 2012 spadły o 2,74%, czyli o 0,29 mld zł.

Największy spadek odszkodowań i świadczeń w dziale II odnotowano w grupie 9 (ubezpieczenia pozostałych szkód rzeczowych) – o 0,58 mld zł, tj. o 50,18% oraz w grupie 5 (ubezpieczenia casco statków powietrznych) – o 0,10 mld zł, tj. o 98,44%.

Największy wzrost odszkodowań i świadczeń wypłaconych brutto w dziale II odnotowano w grupie 8 (ubezpieczenia szkód spowodowanych żywiołami) – o 0,21 mld zł, tj. o 24,49%, w grupie 14 (ubezpieczenia kredytu) – o 0,06 mld zł, tj. o 33,75%.

Wartość wypłaconych odszkodowań i świadczeń w dziale II spadła o 2,74%

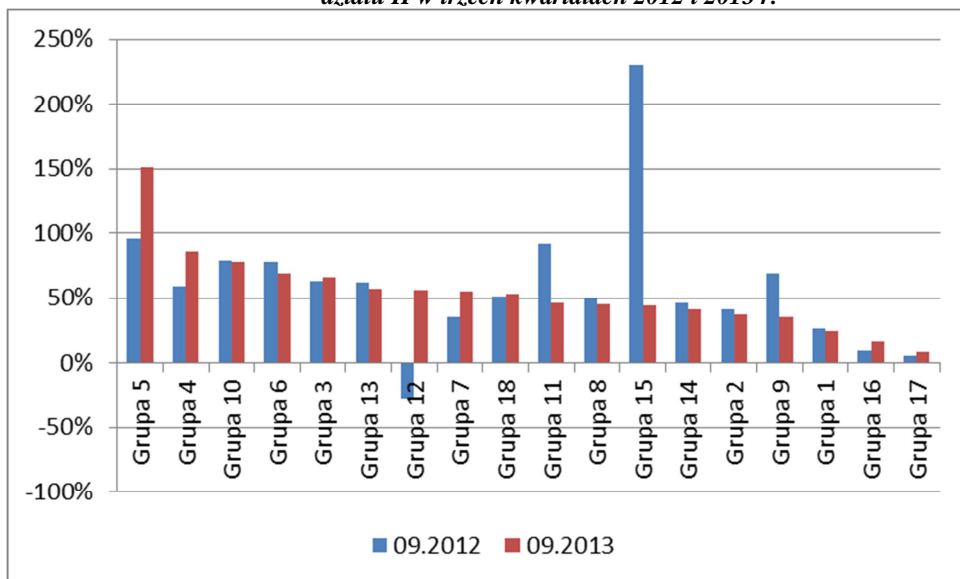
Wskaźnik szkodowości na udziale własnym

Wskaźnik szkodowości na udziale własnym wskazuje, jaką część składki zarobionej zakład ubezpieczeń przeznaczają na wypłatę odszkodowań i świadczeń powiększonych o zmianę

Zakłady ubezpieczeń dziale II na wypłatę odszkodowań i świadczeń przeznaczyły prawie 59,87% składki zarobionej

stanu rezerw na niewypłacone odszkodowania i świadczenia. Wskaźnik szkodowości na udziale własnym działu II w okresie trzech kwartałów 2013 r. spadł w porównaniu z analogicznym okresem poprzedniego roku z 63,76% do 59,87%, tj. o 3,89 p.p. Oznacza to, iż zakłady ubezpieczeń tego działu przeznaczyły na wypłatę odszkodowań i świadczeń powiększonych o zmianę stanu rezerw na niewypłacone odszkodowania i świadczenia 59,87% składki zarobionej na udziale własnym. Kształtowanie się wskaźnika szkodowości w poszczególnych grupach ubezpieczeń przedstawia poniższy wykres.

Wykres 6. Kształtowanie się wskaźnika szkodowości na udziale własnym w poszczególnych grupach działu II w trzech kwartałach 2012 i 2013 r.



Źródło: Sprawozdania finansowe i statystyczne zakładów ubezpieczeń

2.3.2. Koszty działalności ubezpieczeniowej

Znaczącą pozycję wśród wydatków zakładów ubezpieczeń zajmują koszty działalności ubezpieczeniowej, które obejmują saldo kosztów akwizycji, kosztów administracyjnych oraz prowizji reasekuracyjnych i udziałów w zyskach reasekuratorów.

W okresie trzech kwartałów 2013 r. koszty działalności ubezpieczeniowej, po uwzględnieniu otrzymanych prowizji reasekuracyjnych, osiągnęły wartość 9,32 mld zł, co stanowiło spadek o 4,73%, tj. o 0,46 mld zł w porównaniu z trzema kwartałami 2012 r. Zakłady ubezpieczeń poniosły na swoją działalność koszty w wysokości blisko 23,81 zł z każdych 100 zł składki zarobionej na udziale własnym (około 22,72 zł w analogicznym okresie 2012 roku), przy czym w ubezpieczeniach na życie koszty wyniosły około 18,96 zł (około 17,61 zł w po trzecim kwartale 2012 roku), natomiast w ubezpieczeniach pozostałych osobowych i majątkowych około 30,38 zł (około 30,84 zł po trzecim kwartale 2012 roku).

Łącznie koszty administracyjne i akwizycji wyniosły w trzech kwartałach 2013 r. 10,10 mld zł i spadły w porównaniu z trzema kwartałami 2012 r. o 2,66% tj. o 0,28 mld zł.

Koszty działalności ubezpieczeniowej spadły o 4,73%

Zakłady ubezpieczeń poniosły na swoją działalność koszty w wysokości blisko 23,81 zł z każdych 100 zł składki

Wykres 7. Koszty działalności ubezpieczeniowej w mld zł w trzech kwartałach lat 2008-2013



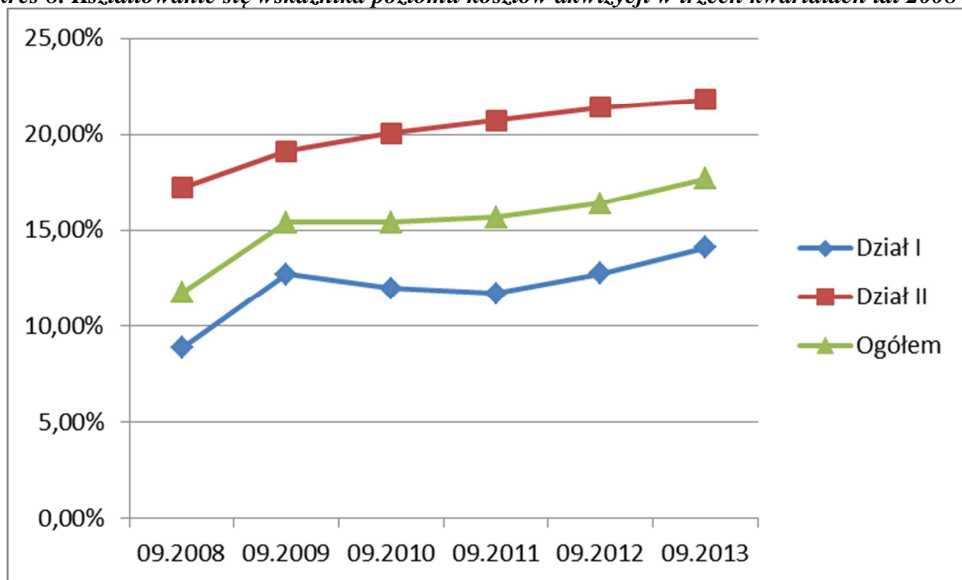
Źródło: Sprawozdania finansowe i statystyczne zakładów ubezpieczeń

Koszty akwizycji obejmują m.in. wszelkie koszty związane z zawieraniem i odnawianiem umów ubezpieczenia (np. prowizje agencyjne, koszty badań lekarskich, koszty ekspertyz). Obejmują one również płacone cedentom prowizje reasekuracyjne i udziały w zyskach.

W trakcie trzech kwartałów 2013 r. koszty akwizycji w zakładach ubezpieczeń ogółem osiągnęły kwotę 7,65 mld zł i były niższe o 0,53% (tj. o 0,04 mld zł) w stosunku do trzech kwartałów 2012 r. Koszty akwizycji łącznie stanowiły 17,67% składki przypisanej brutto sektora ubezpieczeń, co oznacza wzrost o 1,28 p.p. w stosunku do analogicznego okresu ubiegłego roku.

- **Koszty akwizycji w dziale I** wyniosły 3,27 mld zł (spadek o 5,51% w stosunku do trzech kwartałów 2012) i stanowiły 14,08% składki przypisanej brutto działu I (wzrost o 1,35 p.p.).
- **Koszty akwizycji w dziale II** wyniosły 4,38 mld zł (wzrost o 3,54%) i stanowiły 21,82% składki przypisanej brutto działu II (wzrost o 0,40 p.p.).

Wykres 8. Kształtowanie się wskaźnika poziomu kosztów akwizycji w trzech kwartałach lat 2008-2013



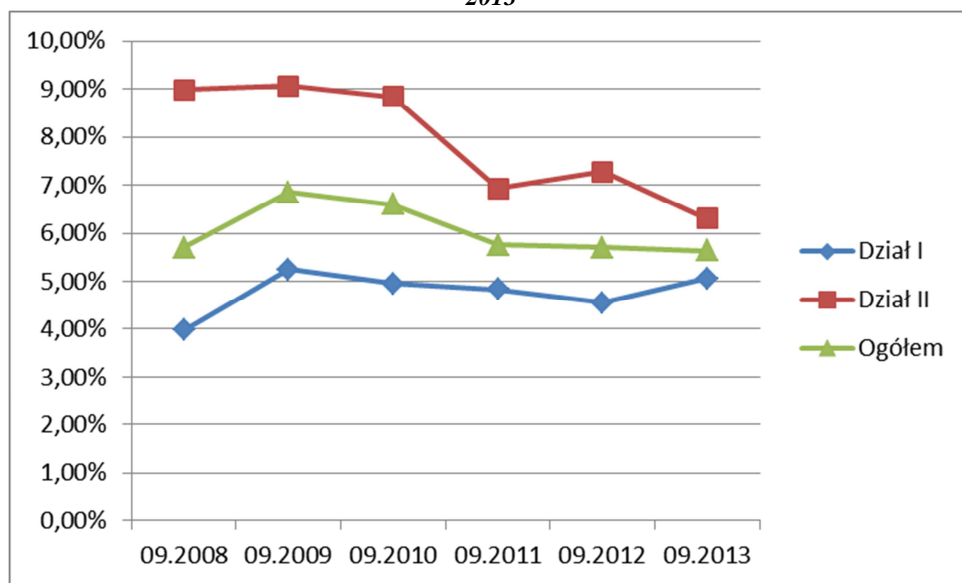
Źródło: Sprawozdania finansowe i statystyczne zakładów ubezpieczeń

Koszty administracyjne obejmują koszty zarządu i administracji oraz ogólne koszty dotyczące działalności ubezpieczeniowej, takie jak: koszty utrzymania biur, koszty usług obcych, wynagrodzenia, koszty zużycia energii itp.

Koszty administracyjne sektora ubezpieczeń w okresie trzech kwartałów 2013 r. wyniosły 2,44 mld zł (spadek o 8,79% w porównaniu z analogicznym okresem poprzedniego roku), w tym 1,17 mld zł wyniosły koszty administracyjne w dziale I oraz 1,27 mld zł w dziale II. Koszty te ogółem stanowiły 5,64% składki przypisanej brutto sektora ubezpieczeń (5,70% w po trzecim kwartale 2012 r.).

Udział kosztów administracyjnych w składce I wyniósł 5,06% (4,55% w trzech kwartałach 2012 r.), natomiast w dziale II wyniósł 6,31% (7,28% przypisanej brutto w dziale w trzech kwartałach 2012 r.).

Wykres 9. Kształtowanie się wskaźnika poziomu kosztów administracji w trzech kwartałach lat 2008-2013



Źródło: Sprawozdania finansowe i statystyczne zakładów ubezpieczeń

2.3.3. Koszty związane z działalnością lokacyjną

Koszty związane z działalnością lokacyjną wszystkich zakładów ubezpieczeń po trzech kwartałach 2013 r. wyniosły 3,23 mld zł, co stanowiło wzrost o 33,93% w porównaniu z analogicznym okresem 2012 r., kiedy to osiągnęły wartość 2,41 mld zł.

Wzrost poziomu kosztów miał miejsce głównie w dziale I, gdzie koszty te osiągnęły 2,64 mld zł (wzrost o 0,68 mld zł), z czego 1,66 mld zł stanowiły niezrealizowane straty na lokatach (wzrost o 0,46 mld zł. W dziale II koszty działalności lokacyjnej wyniosły 0,59 mld zł (wzrost o 0,13 mld zł).

- W strukturze kosztów związanych z działalnością lokacyjną ogółem dominują niezrealizowane straty na lokatach, które stanowiły 56,24% kosztów oraz wynik ujemny z realizacji lokat, który stanowił 36,71%.

Wzrost kosztów działalności lokacyjnej - o 33,93%

Tabela 4. Zestawienie kosztów związanych z działalnością lokacyjną zakładów ubezpieczeń (w mln zł) na koniec trzeciego kwartału 2012 i 2013 r.

Wyszczególnienie	Dział I				Dział II			
	09.2012	09.2013	Zmiana w %	Zmiana	09.2012	09.2013	Zmiana w %	Zmiana
Razem	1 955,21	2 638,63	34,95%	683,42	453,83	587,77	29,51%	133,94
I. Koszty działalności lokacyjnej	755,83	983,65	30,14%	227,83	340,84	428,37	25,68%	87,53
1. Koszty utrzymania nieruchomości	2,96	3,47	16,98%	0,50	8,65	13,60	57,20%	4,95
2. Pozostałe koszty działalności lokacyjnej	78,22	96,18	22,96%	17,96	54,37	47,37	-12,87%	-7,00
3. Wynik ujemny z rewaloryzacji lokat	27,20	14,67	-46,07%	-12,53	8,93	52,16	484,00%	43,23
4. Wynik ujemny z realizacji lokat	647,44	869,33	34,27%	221,89	268,89	315,24	17,24%	46,35
II. Niezrealizowane straty na lokatach	1 199,39	1 654,98	37,99%	455,59	112,99	159,40	41,08%	46,41

Źródło: Sprawozdania finansowe i statystyczne zakładów ubezpieczeń

2.4. Wyniki zakładów ubezpieczeń

2.4.1. Wynik techniczny

W okresie trzech kwartałów 2013 r. zakłady ubezpieczeń odnotowały zysk techniczny na poziomie 3,74 mld zł (wzrost o 8,65%, tj. o 0,30 mld zł w stosunku do trzech kwartałów 2012 r.).

- W dziale ubezpieczeń na życie zysk techniczny wyniósł 2,33 mld zł (spadek o 14,34%, tj. o 0,39 mld zł w stosunku do trzech kwartałów 2012 r.).
- W dziale ubezpieczeń pozostałych osobowych i majątkowych zysk techniczny wyniósł 1,41 mld zł (wzrost o 95,19%, tj. o 0,69 mld zł w stosunku do trzech kwartałów 2012 r.).

Zysk techniczny sektora ubezpieczeń był o 8,65% wyższy niż rok wcześniej

Wykres 10. Wynik techniczny w trzech kwartałach lat 2008-2013 (w mld zł)



Źródło: Sprawozdania finansowe i statystyczne zakładów ubezpieczeń

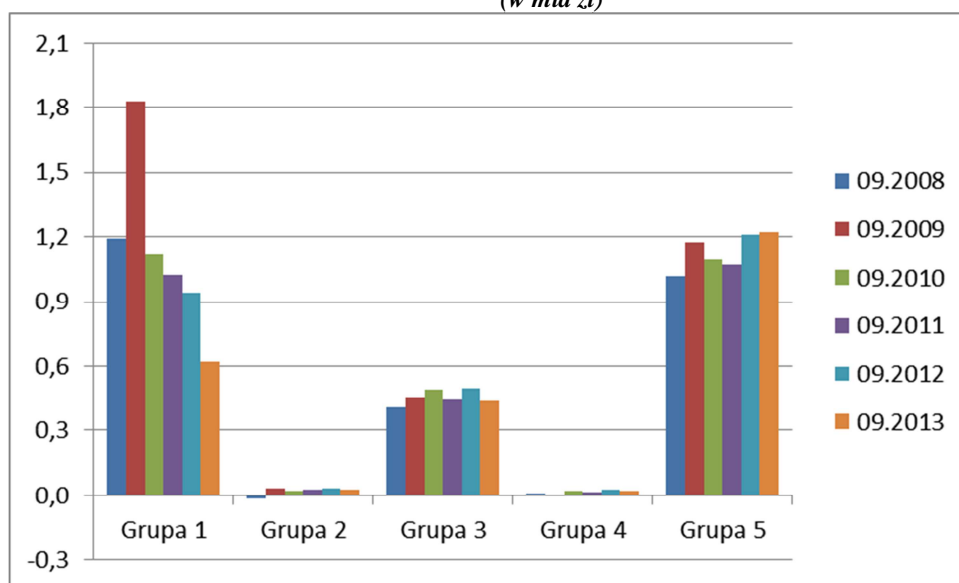
■ Wynik techniczny zakładów ubezpieczeń na życie

W trzech kwartałach 2013 r. nastąpił spadek zysku technicznego w dziale I o 14,34% w stosunku do analogicznego okresu roku ubiegłego, jednak zysk techniczny został wypracowany we wszystkich grupach ubezpieczeń na życie.

Z punktu widzenia wyników w poszczególnych grupach, o pogorszeniu wyniku technicznego w dziale I zdecydował przede wszystkim spadek zysku w ubezpieczeniach grupy 1 (ubezpieczenia na życie) – o 34,59% (z 0,94 mld zł do 0,62 mld zł). Niewielki wzrost zysku technicznego w porównaniu z trzema kwartałami 2012 r. odnotowano jedynie w grupie 5 (ubezpieczenia wypadkowe i chorobowe) o 1,19% (z 1,21 mld zł do 1,22 mld zł).

W dziale I nastąpił spadek wyniku technicznego o 14,34% w porównaniu z analogicznym okresem 2012 r.

Wykres 11. Wynik techniczny wg grup ubezpieczeń działu I w trzech kwartałach lat 2008-2013 (w mld zł)



Źródło: Sprawozdania finansowe i statystyczne zakładów ubezpieczeń

■ Wynik techniczny zakładów ubezpieczeń pozostałych osobowych i majątkowych

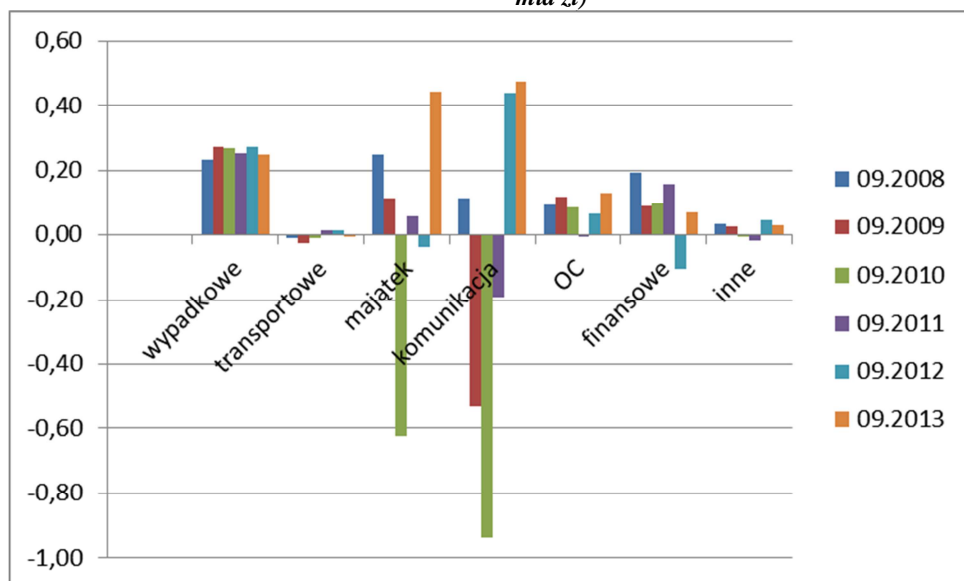
Do najbardziej rentownych grup ubezpieczeń działu II należały ubezpieczenia grupy 1, 3, 8 i 9.

Największe zmiany wyniku technicznego nastąpiły w grupie 9 (ubezpieczenia pozostałych szkód rzeczowych) oraz w grupie 15 (gwarancja ubezpieczeniowa). W przypadku grupy 9 w trzech kwartałach 2013 r. odnotowano zysk w wysokości 0,25 mld zł, natomiast w analogicznym okresie 2012 r. odnotowano stratę w wysokości 0,17 mld zł. W grupie 15 w trzech kwartałach 2013 r. odnotowano zysk w wysokości 0,02 mld zł, podczas gdy w analogicznym okresie 2012 r. odnotowano stratę w wysokości 0,20 mld zł.

Straty techniczne zostały wykazane w 5 i 4 grupie ubezpieczeń działu II.

Zysk techniczny działu II wynikał głównie z dobrego wyniku w grupach 1, 3, 8 oraz 9

Wykres 12. Wynik techniczny wg grup ubezpieczeń działu II w trzech kwartałach lat 2008-2013 (w mld zł)



Źródło: Sprawozdania finansowe i statystyczne zakładów ubezpieczeń

2.4.2. Wynik z działalności lokacyjnej

Należy zauważyć, że w przypadku zakładów ubezpieczeń na życie działalność lokacyjna jest ujęta w technicznym rachunku ubezpieczeń, więc omawiany powyżej wynik techniczny tego działu, prezentuje zarówno wynik z działalności ubezpieczeniowej, jak i lokacyjnej. Wynik z działalności lokacyjnej ogółem wyniósł po trzech kwartałach 2013 r. 8,17 mld zł (wzrost o 2,58%). Zakłady ubezpieczeń działu I oraz działu II wykazały zysk z działalności lokacyjnej, wynoszący odpowiednio: 2,98 mld zł (spadek o 2,01 mld zł) w dziale I oraz 5,19 mld zł (wzrost o 2,22 mld zł) w dziale II.

Tabela 5. Zestawienie przychodów i kosztów z działalności lokacyjnej zakładów ubezpieczeń (w mln zł) w okresie trzech kwartałów 2012 i 2013 r.

Wyszczególnienie	Dział I				Dział II			
	09.2012	09.2013	Zmiana w %	Zmiana	09.2012	09.2013	Zmiana w %	Zmiana
Wynik z działalności lokacyjnej	4 993,66	2 979,14	-40,34%	-2 014,52	2 968,22	5 188,37	74,80%	2 220,15
Przychody z działalności lokacyjnej	6 948,88	5 617,77	-19,16%	-1 331,10	3 422,05	5 776,14	68,79%	2 354,09
Koszty związane z działalnością lokacyjną	1 955,21	2 638,63	34,95%	683,42	453,83	587,77	29,51%	133,94

Źródło: Sprawozdania finansowe i statystyczne zakładów ubezpieczeń

2.4.3. Wynik finansowy netto

Wynik finansowy netto sektora w okresie trzech kwartałów 2013 r. wyniósł 8,16 mld zł i wzrósł o 47,63% tj. o 2,63 mld zł w porównaniu z trzema kwartałami 2012 r.

- **Wynik finansowy netto działu I** wyniósł 2,33 mld zł i w porównaniu z analogicznym kwartałem ubiegłego roku spadł o 10,70%. Związane jest to głównie ze znacznym pogorszeniem (o 40,34%, tj. o 2,01 mld zł) wyniku z działalności lokacyjnej.
- **W dziale II wynik finansowy netto** osiągnął wartość 5,83 mld zł i w odniesieniu do trzech kwartałów 2012 r. wzrósł o 99,63%.

Wynik finansowy sektora ubezpieczeń wzrósł o 47,63%

Wykres 13. Wynik finansowy netto w trzech kwartałach lat 2008-2013 (w mld zł)



Źródło: Sprawozdania finansowe i statystyczne zakładów ubezpieczeń

■ Wynik finansowy zakładów ubezpieczeń na życie

W trzech kwartałach 2013 r. zysk finansowy netto osiągnęło 25 zakładów działu I.

W stosunku do trzech kwartałów 2012 r. poprawę wyniku finansowego odnotowano w 13 zakładach ubezpieczeń na życie.

Zysk finansowy netto wykazało 25 zakładów ubezpieczeń działu I

■ Wynik finansowy zakładów ubezpieczeń pozostałych osobowych i majątkowych

W trzech kwartałach 2013 r. zysk finansowy netto osiągnęło 25 zakładów działu II.

W stosunku do trzech kwartałów 2012 poprawę wyniku finansowego odnotowano w 18 zakładach ubezpieczeń pozostałych majątkowych i osobowych.

W porównaniu z analogicznym okresem roku ubiegłego pogorszenie wyniku finansowego nastąpiło w 13 zakładach ubezpieczeń działu II.

Zysk finansowy netto wykazało 25 zakładów ubezpieczeń działu II

■ Wskaźniki rentowności

Wskaźniki rentowności obrazują relacje zachodzące pomiędzy wynikami finansowymi zakładu ubezpieczeń w odniesieniu do różnych kategorii ekonomicznych, mają więc za zadanie ocenę zysku osiągniętego z poniesionych nakładów. Wskaźniki rentowności określają wielkość wyniku finansowego (brutto lub netto) przypadającą na jednostkę zaangażowanych w zakładzie ubezpieczeń kapitałów własnych, aktywów ogółem czy składki przypisanej brutto. W przypadku odnotowanego zysku określają stopę zwrotu ze środków będących w dyspozycji zakładu ubezpieczeń bądź z działalności ubezpieczeniowej.

Tabela 6. Kształtowanie się wybranych wskaźników rentowności po trzech kwartałach 2012 i 2013 r.

Nazwa wskaźnika ⁴	Ogółem		Dział I		Dział II	
	09.2012	09.2013	09.2012	09.2013	09.2012	09.2013
Wskaźnik rentowności sprzedaży (ROS)	11,77%	18,83%	9,58%	10,01%	14,79%	29,04%
Wskaźnik rentowności kapitałów własnych (ROE)	17,00%	23,81%	19,47%	17,23%	15,27%	28,08%
Wskaźnik rentowności aktywów (ROA)	3,63%	4,94%	2,79%	2,31%	4,95%	9,07%

Źródło: Sprawozdania finansowe i statystyczne zakładów ubezpieczeń

2.5. Aktywa zakładów ubezpieczeń

Wartość aktywów zakładów ubezpieczeń na koniec trzeciego kwartału 2013 r. wyniosła 167,31 mld zł i wzrosła w porównaniu z analogicznym okresem roku poprzedniego o 5,42%, tj. o 8,59 mld zł.

- Aktywa zakładów ubezpieczeń na życie, równe 101,48 mld zł, wzrosły o 4,83% (tj. o 4,67 mld zł) w porównaniu z końcem trzeciego kwartału 2012 r.
- W zakładach pozostałych ubezpieczeń osobowych i majątkowych wartość aktywów wyniosła 65,83 mld zł, co w porównaniu z analogicznym okresem roku poprzedniego stanowi wzrost o 6,33% tj. o 3,92 mld zł.

Aktywa zakładów ubezpieczeń obu działów ubezpieczeń zwiększyły się, ogółem o 5,42%

Wykres 14. Suma bilansowa wg stanu na koniec trzeciego kwartału lat 2008-2013 (w mld zł)



Źródło: Sprawozdania finansowe i statystyczne zakładów ubezpieczeń

Główną pozycją aktywów zakładów ubezpieczeń działu I i działu II są lokaty (pozycja B aktywów), stanowiące 60,38% sumy bilansowej oraz aktywa netto ubezpieczeń na życie, gdy ryzyko lokaty (inwestycyjne) ponosi ubezpieczający, których udział w sumie bilansowej wynosi 28,77%.

Główną pozycję aktywów zakładów ubezpieczeń stanowią lokaty

⁴ Rentowność sprzedaży (ROS) - wskaźnik informuje o udziale wyniku finansowego netto w wartości składki przypisanej brutto.
 Rentowność kapitałów własnych (ROE) - wskaźnik będący relacją wyniku finansowego netto do średniej wartości kapitałów własnych.
 Rentowność aktywów (ROA) - wskaźnik stanowi relację wyniku finansowego netto do średniej wartości aktywów.

Tabela 7. Aktywa zakładów ubezpieczeń wg stanu na koniec trzeciego kwartału 2012 i 2013 r.
(w mld zł)

Wyszczególnienie	09.2012	09.2013	Zmiana (w %)	Zmiana (w mld zł)	Udział w dziale
Dział I	96,81	101,48	4,83 %	4,67	100,00 %
wartości niematerialne i prawne	0,18	0,20	14,14 %	0,03	0,20 %
lokaty B	48,55	47,48	-2,22 %	-1,08	46,78 %
lokaty C	42,45	48,13	13,36 %	5,67	47,42 %
należności	1,35	1,27	-5,76 %	-0,08	1,25 %
inne składniki aktywów	0,58	0,52	-10,64 %	-0,06	0,51 %
rozliczenia międzyokresowe	3,70	3,89	5,18 %	0,19	3,84 %
Dział II	61,91	65,83	6,33 %	3,92	100,00 %
wartości niematerialne i prawne	0,44	0,57	30,37 %	0,13	0,86 %
lokaty B	49,06	53,55	9,15 %	4,49	81,34 %
należności	7,65	6,42	-16,07 %	-1,23	9,76 %
inne składniki aktywów	0,63	0,74	16,13 %	0,10	1,12 %
rozliczenia międzyokresowe	4,13	4,56	10,40 %	0,43	6,92 %

Źródło: Sprawozdania finansowe i statystyczne zakładów ubezpieczeń

2.5.1. Lokaty zakładów ubezpieczeń (lokaty z pozycji B aktywów)

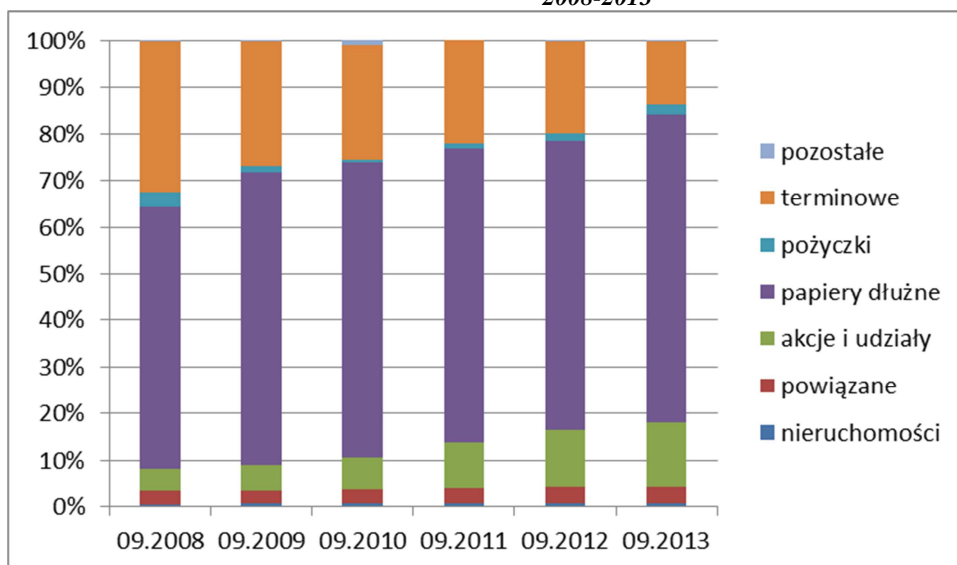
Wartość lokat z pozycji B aktywów zakładów ubezpieczeń na koniec trzeciego kwartału 2013 r. wyniosła 101,02 mld zł, co w porównaniu z końcem trzeciego kwartału 2012 r. stanowi spadek o 3,49%, tj. o 3,41 mld zł. Główną pozycję w strukturze lokat stanowią dłużne papiery wartościowe i akcje, udziały oraz jednostki uczestnictwa i certyfikaty inwestycyjne w funduszach inwestycyjnych, których udział wynosi odpowiednio: 56,78% oraz 21,43%.

W zakładach ubezpieczeń na życie, na koniec trzeciego kwartału 2013 r., lokaty z pozycji B aktywów wynosiły 47,48 mld zł, co oznacza, że w stosunku do końca trzeciego kwartału 2012 r. zmniejszyły się o 2,22%, tj. o 1,08 mld zł. Udział lokat B w strukturze aktywów zakładów ubezpieczeń działu I wyniósł 46,78%.

Na koniec trzeciego kwartału 2013 r. największy udział w lokatach pozycji B stanowiły dłużne papiery wartościowe (66,02%), udziały i akcje o zmiennej kwocie dochodu wraz z jednostkami uczestnictwa i certyfikatami inwestycyjnymi w funduszach inwestycyjnych (13,67%) oraz lokaty terminowe (13,37%).

Należy zauważyć, że nastąpił spadek łącznej wartości bilansowej lokat terminowych zakładów ubezpieczeń na życie (spadek o 3,28 mld zł, tj. 34,08% w porównaniu z analogicznym okresem roku 2012).

Wykres 15. Struktura lokat z pozycji B bilansu działu I wg stanu na koniec trzeciego kwartału lat 2008-2013



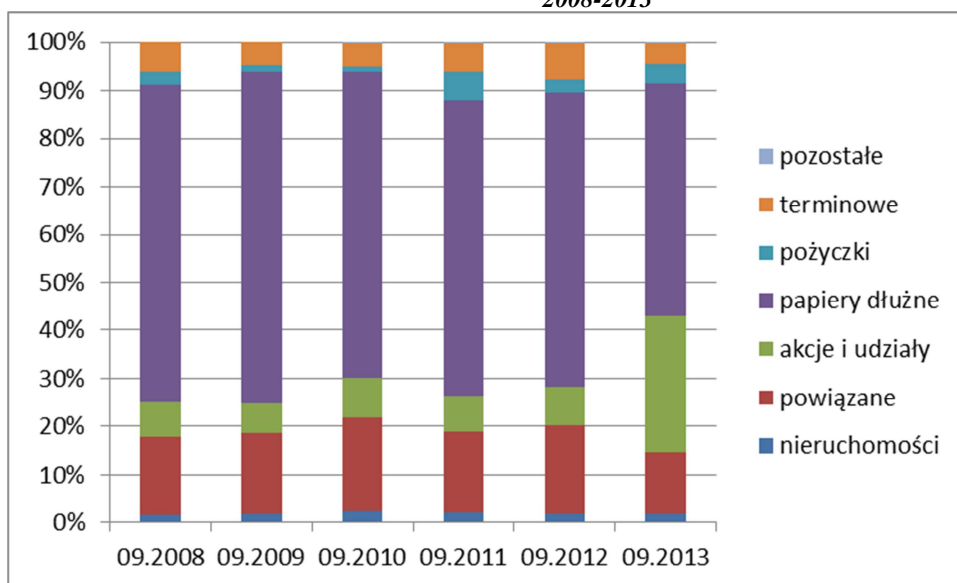
Źródło: Sprawozdania finansowe i statystyczne zakładów ubezpieczeń

W zakładach pozostałych ubezpieczeń osobowych i majątkowych wartość lokat na koniec trzeciego kwartału 2013 r. wyniosła 53,55 mld zł, co stanowi wzrost w porównaniu z analogicznym okresem 2012 r. o 9,15%, tj. o 4,49 mld zł. Udział lokat B w strukturze aktywów zakładów ubezpieczeń działu II wyniósł 81,34%.

Największy udział w lokatach pozycji B stanowiły dłużne papiery wartościowe (48,60%), udziały i akcje o zmiennej kwocie dochodu wraz z jednostkami uczestnictwa i certyfikatami inwestycyjnymi w funduszach inwestycyjnych (28,31%) oraz udziały lub akcje w jednostkach podporządkowanych (12,65%).

Również w przypadku lokat terminowych zakładów ubezpieczeń działu II nastąpił spadek ich wartości (spadek o 1,44 mld zł, tj. 38,81% w porównaniu z analogicznym okresem roku 2012).

Wykres 16. Struktura lokat z pozycji B bilansu działu II wg stanu na koniec trzeciego kwartału lat 2008-2013



Źródło: Sprawozdania finansowe i statystyczne zakładów ubezpieczeń

2.6. Pasywa zakładów ubezpieczeń

Główną pozycję pasywów zakładów ubezpieczeń stanowią rezerwy techniczno-ubezpieczeniowe przeznaczone na pokrycie bieżących i przyszłych zobowiązań wynikających z zawartych umów ubezpieczenia oraz kapitały własne. Udział rezerw techniczno-ubezpieczeniowych na udziale własnym w sumie bilansowej na koniec trzeciego kwartału 2013 r. wyniósł 70,29%, natomiast kapitały własne stanowiły 19,35% wartości sumy bilansowej.

Główną pozycję pasywów zakładów ubezpieczeń stanowią rezerwy techniczno-ubezpieczeniowe brutto oraz kapitały własne

Tabela 8. Pasywa zakładów ubezpieczeń wg stanu na koniec trzeciego kwartału 2012 i 2013 r. (w mld zł)

Wyszczególnienie	09.2012	09.2013	Zmiana (w %)	Zmiana (w mld zł)	Udział w dziale
Dział I	96,81	101,48	4,83 %	4,67	100,00 %
kapitały własne	14,00	12,22	-12,66 %	-1,77	12,05 %
zobowiązania podporządkowane	0,06	0,05	-9,87 %	-0,01	0,05 %
rezerwy techniczno-ubezpieczeniowe na udziale własnym	77,18	81,06	5,02 %	3,88	79,87 %
oszacowane regresy i odzyski	0,00	0,00	-	0,00	0,00 %
pozostałe rezerwy	1,27	1,38	8,18 %	0,10	1,36 %
zobowiązania z tytułu depozytów reasekuratorów	1,33	1,06	-20,22 %	-0,27	1,04 %
pozostałe zobowiązania i fundusze specjalne	2,35	5,13	118,62 %	2,78	5,06 %
rozliczenia międzyokresowe	0,63	0,58	-7,01 %	-0,04	0,58 %
Dział II	61,91	65,83	6,33 %	3,92	100,00 %
kapitały własne	20,13	20,15	0,09 %	0,02	30,60 %
zobowiązania podporządkowane	0,09	0,10	3,92 %	0,00	0,15 %
rezerwy techniczno-ubezpieczeniowe na udziale własnym	33,62	36,54	8,69 %	2,92	55,51 %
oszacowane regresy i odzyski	0,27	0,34	26,73 %	0,07	0,52 %
pozostałe rezerwy	0,93	0,99	6,45 %	0,06	1,50 %
zobowiązania z tytułu depozytów reasekuratorów	1,45	1,41	-2,85 %	-0,04	2,15 %
pozostałe zobowiązania i fundusze specjalne	4,84	5,98	23,55 %	1,14	9,08 %
rozliczenia międzyokresowe	1,12	1,01	-9,38 %	-0,10	1,54 %

Źródło: Sprawozdania finansowe i statystyczne zakładów ubezpieczeń

2.6.1. Kapitały własne zakładów ubezpieczeń

Wartość kapitałów własnych zakładów ubezpieczeń na koniec trzeciego kwartału 2013 r. wyniosła 32,37 mld zł i w odniesieniu do poprzedniego roku zmniejszyła się o 5,14%, tj. o 1,75 mld zł.

Wartość kapitałów własnych ogółem zmniejszyła się o 5,14%

- Wartość kapitałów własnych zakładów **ubezpieczeń na życie** na koniec trzeciego kwartału 2013 r. wyniosła 12,22 mld zł i w odniesieniu do poprzedniego roku ich wartość zmniejszyła się o 12,66%, tj. o 1,77 mld zł. Poziom kapitałów własnych kształtuje się na poziomie 12,05% sumy bilansowej.
- Wartość kapitałów własnych **zakładów pozostałych ubezpieczeń osobowych i majątkowych** na koniec trzeciego kwartału 2013 r. wyniosła 20,15 mld zł. Kapitały te wzrosły o 0,09%, tj. o 0,02 mld zł w stosunku do poprzedniego roku. Wielkość kapitałów własnych stanowi 30,60% wartości pasywów.

Wartość kapitałów własnych uległa zmniejszeniu w przypadku 8 zakładów ubezpieczeń działu I oraz 7 zakładów ubezpieczeń działu II.

■ Bezpośrednie inwestycje zagraniczne

Wartość bezpośrednich inwestycji zagranicznych w kapitale podstawowym zakładów ubezpieczeń na koniec trzeciego kwartału 2013 r. wyniosła 4,26 mld zł (2,07 mld zł w przypadku zakładów ubezpieczeń działu I oraz 2,19 mld zł w przypadku zakładów ubezpieczeń działu II), co stanowiło 76,15% łącznych kapitałów podstawowych sektora ubezpieczeń (odpowiednio: 69,29% w dziale I oraz 84,02% w dziale II). Ze względu na pochodzenie kapitału zagranicznego, wśród inwestorów z 13 krajów dominował kapitał austriacki (inwestycje w 10 zakładach ubezpieczeń o łącznej wartości 1,39 mld zł, co stanowi 32,30% wartości inwestycji zagranicznych). Wysoki był również udział kapitału niemieckiego (inwestycje w 17 zakładach ubezpieczeń na kwotę 0,91 mld zł, co stanowi 21,36% wartości inwestycji zagranicznych) oraz holenderskiego (inwestycje w 5 zakładach wynoszące 0,75 mld zł – 17,61% inwestycji zagranicznych).

W bezpośrednich inwestycjach zagranicznych dominuje kapitał austriacki oraz niemiecki

2.6.2. Rezerwy techniczno-ubezpieczeniowe brutto

Wartość rezerw techniczno-ubezpieczeniowych brutto zakładów ubezpieczeń na koniec trzeciego kwartału 2013 r. wyniosła 124,39 mld zł i w porównaniu z końcem trzeciego kwartału 2012 r. wzrosła o 5,62%, tj. o 6,61 mld zł.

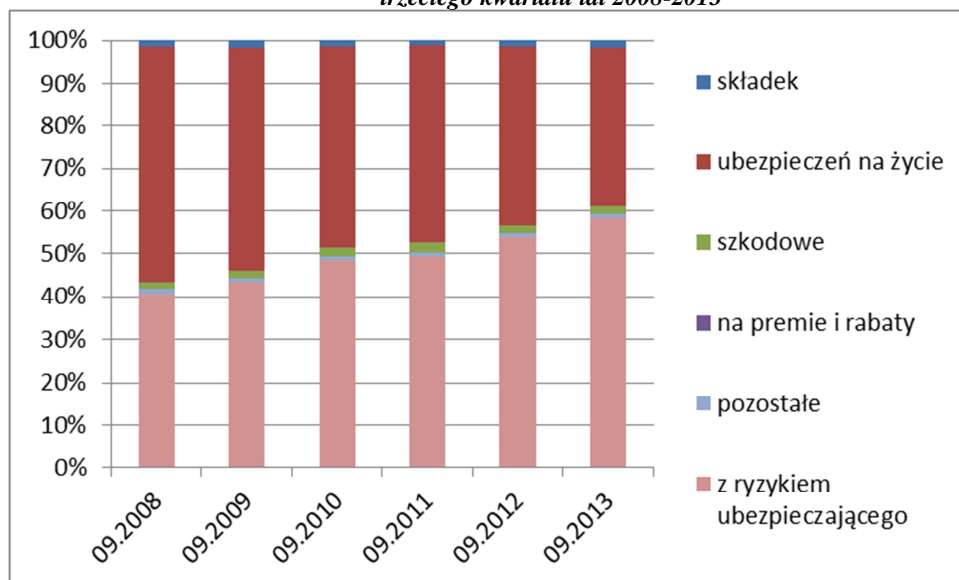
Wzrost rezerw techniczno-ubezpieczeniowych brutto o 5,6%

■ Rezerwy techniczno-ubezpieczeniowe zakładów ubezpieczeń na życie

Wartość rezerw techniczno-ubezpieczeniowych brutto zakładów ubezpieczeń na życie na koniec trzeciego kwartału 2013 r. wyniosła 82,22 mld zł. W porównaniu z końcem trzeciego kwartału 2012 r. stanowiło to wzrost rezerw techniczno-ubezpieczeniowych brutto o 4,6%, tj. o 3,61 mld zł.

Na koniec trzeciego kwartału 2013 r. w strukturze rezerw techniczno-ubezpieczeniowych zakładów ubezpieczeń na życie dominującą pozycję zajmują rezerwy ubezpieczeń na życie, gdy ryzyko lokaty (inwestycyjne) ponosi ubezpieczający oraz rezerwy ubezpieczeń na życie, wynoszące odpowiednio 58,51% oraz 37,3% rezerw.

Wykres 17. Struktura rezerw techniczno-ubezpieczeniowych brutto działu I wg stanu na koniec trzeciego kwartału lat 2008-2013



Źródło: Sprawozdania finansowe i statystyczne zakładów ubezpieczeń

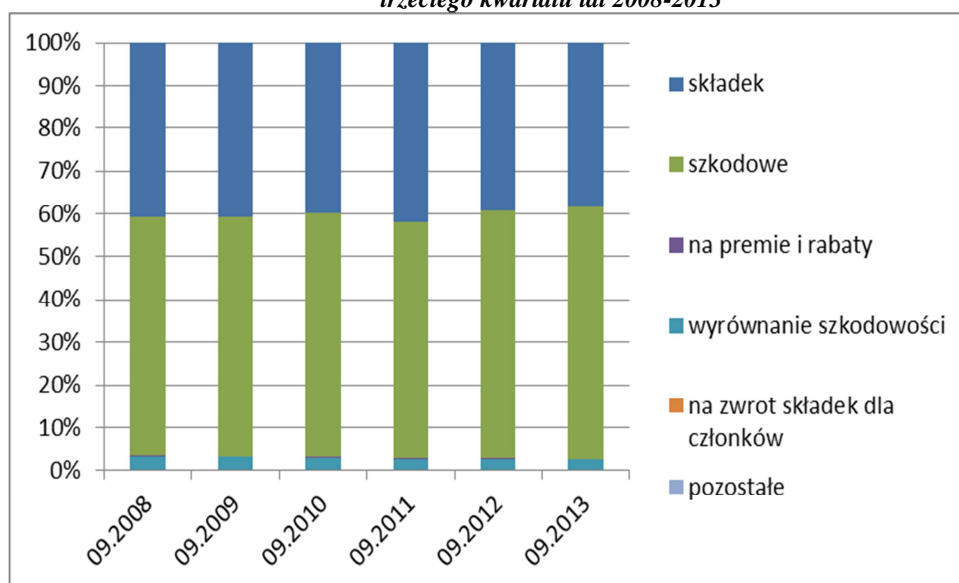
■ Rezerwy techniczno-ubezpieczeniowe zakładów ubezpieczeń pozostałych osobowych i majątkowych

W zakładach pozostałych ubezpieczeń osobowych i majątkowych wartość rezerw techniczno-ubezpieczeniowych brutto na koniec trzeciego kwartału 2013 r. wyniosła 42,17 mld zł. W porównaniu z końcem trzeciego kwartału 2012 r. nastąpił wzrost rezerw o 7,66%, tj. o 3,0 mld zł.

Na koniec trzeciego kwartału 2013 r. w strukturze rezerw techniczno-ubezpieczeniowych działu II brutto dominującą pozycję zajmowały rezerwy na niewypłacone odszkodowania i świadczenia oraz rezerwa składek łącznie z rezerwą na pokrycie ryzyka niewygasłego, wynoszące odpowiednio 58,98% oraz 38,35% rezerw.

W dziale II w strukturze rezerw techniczno-ubezpieczeniowych najwyższy udział posiada rezerwa na niewypłacone odszkodowania i świadczenia

Wykres 18. Struktura rezerw techniczno - ubezpieczeniowych brutto działu II wg stanu na koniec trzeciego kwartału lat 2008-2013



Źródło: Sprawozdania finansowe i statystyczne zakładów ubezpieczeń

2.7. Wypłacalność zakładów ubezpieczeń

Analizie poddane zostało kształtowanie się wskaźników wypłacalności zakładów ubezpieczeń określonych w ustawie o działalności ubezpieczeniowej.

Zgodnie z art. 146 ust. 1⁵ ustawy o działalności ubezpieczeniowej zakład ubezpieczeń zobowiązany jest do posiadania środków własnych w wysokości nie niższej niż margines wypłacalności i nie niższej niż kapitał gwarancyjny.

- Środki własne stanowią bufor bezpieczeństwa dla działalności zakładu ubezpieczeń. Odpowiadają one wysokości aktywów zakładu ubezpieczeń z wyłączeniem aktywów przeznaczonych na pokrycie wszelkich przewidywalnych zobowiązań, wartości niematerialnych i prawnych, aktywów z tytułu odroczonego podatku oraz aktywów finansujących inwestycje w ramach ubezpieczeniowej grupy kapitałowej i konglomeratu finansowego.
- Margines wypłacalności określa globalne dodatkowe ryzyko, na jakie narażony jest zakład ubezpieczeń ponad ponoszone ryzyko ubezpieczeniowe i ryzyko wynikające z prowadzonej działalności gospodarczej.

Środki własne stanowią bufor bezpieczeństwa dla działalności zakładu ubezpieczeń

⁵ Dotyczy również – zgodnie z art. 223 z ustawy o działalności ubezpieczeniowej – zakładów reasekuracji.

- Kapitał gwarancyjny równy jest jednej trzeciej marginesu wypłacalności, jednak nie mniej niż minimalna wysokość kapitału gwarancyjnego⁶ (stanowi najczęściej wymóg kapitałowy w przypadku zakładów ubezpieczeń w początkowej fazie działalności).

Zgodnie z art. 154 ust. 1⁷ ustawy o działalności ubezpieczeniowej zakład ubezpieczeń obowiązany jest posiadać aktywa spełniające warunki określone w ustawie w wysokości nie niższej niż wartość rezerw techniczno-ubezpieczeniowych w ujęciu brutto. W szczególności ustawa wskazuje, iż aktywa te powinny być w odpowiedni sposób zróżnicowane i rozproszone (zdywersyfikowane).

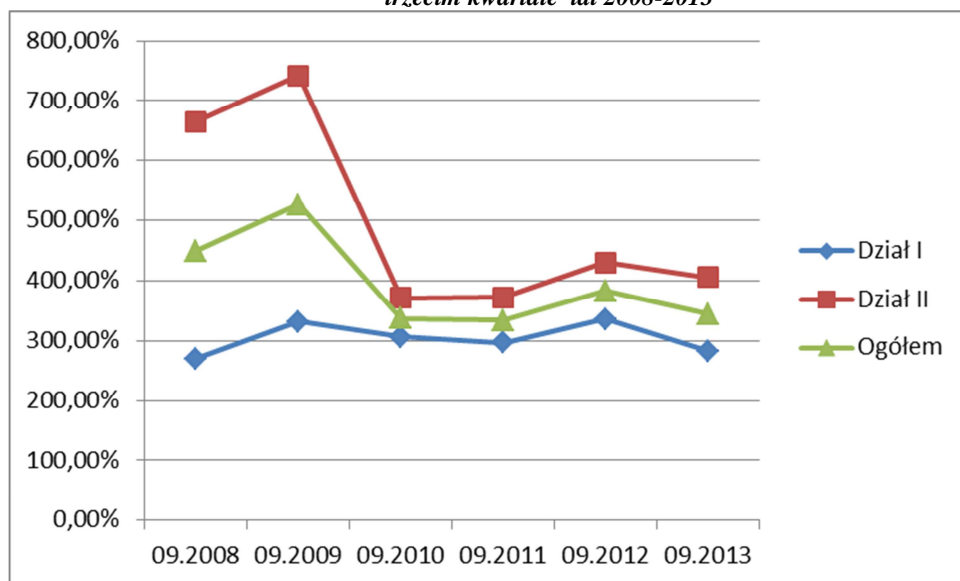
■ Pokrycie marginesu wypłacalności środkami własnymi

Wskaźnik pokrycia marginesu wypłacalności środkami własnymi ukształtował się na koniec trzeciego kwartału 2013 r. na poziomie **345,0%**, co oznacza spadek o 37,99 p.p. w porównaniu z końcem trzeciego kwartału 2012 r.

- W przypadku zakładów ubezpieczeń na życie wielkość ww. wskaźnika na koniec trzeciego kwartału 2013 r. zmniejszyła się w porównaniu z analogicznym okresem roku poprzedniego z 336,46% do 283,22% (tj. o 53,25 p.p.). Spadek wielkości wskaźnika zanotowało 15 zakładów ubezpieczeń.
- W zakładach pozostałych ubezpieczeń osobowych i majątkowych wskaźnik pokrycia marginesu wypłacalności środkami własnymi na koniec trzeciego kwartału 2013 r. ukształtował się na poziomie 406,15%, co oznacza spadek o 23,82 p.p. w porównaniu z z analogicznym okresem 2012 r. Zmniejszenie wartości wskaźnika zanotowało 12 zakładów ubezpieczeń.

Wskaźnik pokrycia marginesu wypłacalności środkami własnymi zmniejszył się w obu działach ubezpieczeń, ogółem o około 38 p.p.

Wykres 19. Kształtowanie się wskaźnika pokrycia marginesu wypłacalności środkami własnymi po trzecim kwartale lat 2008-2013



Źródło: Sprawozdania finansowe i statystyczne zakładów ubezpieczeń

⁶ Minimalna wysokość kapitału gwarancyjnego zakładów ubezpieczeń ustalana jest zgodnie z rozporządzeniem Ministra Finansów z dnia 28 listopada 2003 r. w sprawie sposobu wyliczenia wysokości marginesu wypłacalności oraz minimalnej wysokości kapitału gwarancyjnego dla działów i grup ubezpieczeń (Dz. U. Nr 211, poz. 2060, z późn. zm.). W przypadku zakładów reasekuracji zastosowanie mają przepisy rozporządzenia Ministra Finansów z dnia 2 października 2009 r. w sprawie sposobu wyliczenia wysokości marginesu wypłacalności zakładów reasekuracji oraz minimalnej wysokości kapitału gwarancyjnego dla rodzajów reasekuracji (Dz.U. Nr 169, poz. 1330, z późn. zm.).

⁷ Dotyczy również – zgodnie z art. 223 z ustawy o działalności ubezpieczeniowej – zakładów reasekuracji

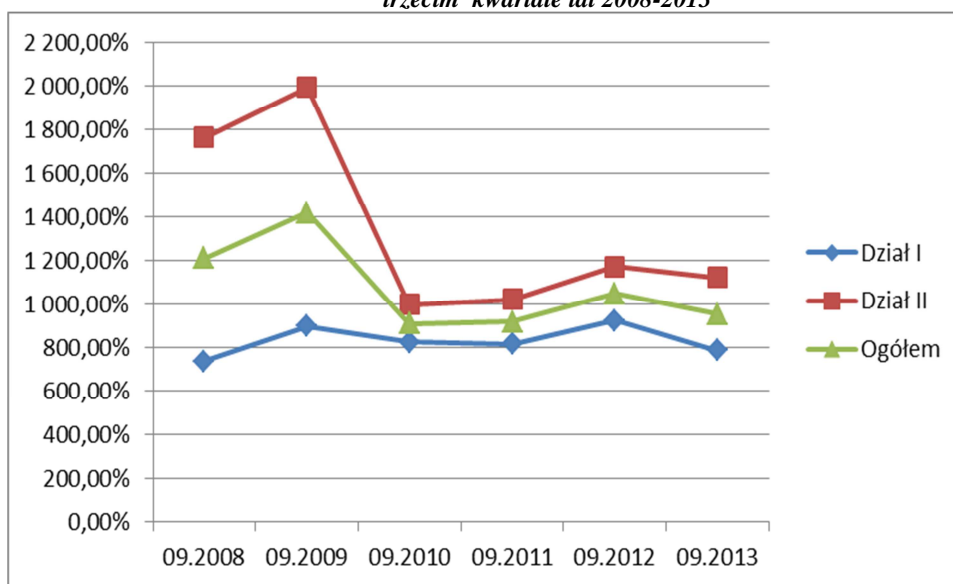
■ Pokrycie kapitału gwarancyjnego środkami własnymi

Wartość wskaźnika pokrycia kapitału gwarancyjnego środkami własnymi na koniec trzeciego kwartału 2013 r. spadła w porównaniu z końcem trzeciego kwartału 2012 r. z 1048,17% do **955,92%** (tj. o 92,25 p.p.).

- W zakładach ubezpieczeń na życie wartość ww. wskaźnika na koniec trzeciego kwartału 2013 r. zmniejszyła się o 137,18 p.p. w porównaniu z analogicznym okresem 2012 r. z 923,94% do 786,76%. Spadek wartości wskaźnika jest głównie konsekwencją spadku wielkości środków własnych. W ciągu danego okresu 8 zakładów ubezpieczeń zmniejszyło wartość wskaźnika.
- W zakładach pozostałych ubezpieczeń osobowych i majątkowych wskaźnik pokrycia kapitału gwarancyjnego środkami własnymi ukształtował się na koniec trzeciego kwartału 2013 r. na poziomie 1122,29%, co oznacza spadek w porównaniu z analogicznym okresem 2012 r. o 50,44 p.p. Jednocześnie spadek wartości ww. wskaźnika miał miejsce w przypadku 6 zakładów ubezpieczeń.

Wskaźniki pokrycia kapitału gwarancyjnego środkami własnymi w dziale I i dziale II odnotowały spadek o 92,25 p.p.

Wykres 20. Kształtowanie się wskaźnika pokrycia kapitału gwarancyjnego środkami własnymi po trzecim kwartale lat 2008-2013



Źródło: Sprawozdania finansowe i statystyczne zakładów ubezpieczeń

■ Pokrycie rezerw techniczno-ubezpieczeniowych aktywami spełniającymi warunki określone w ustawie

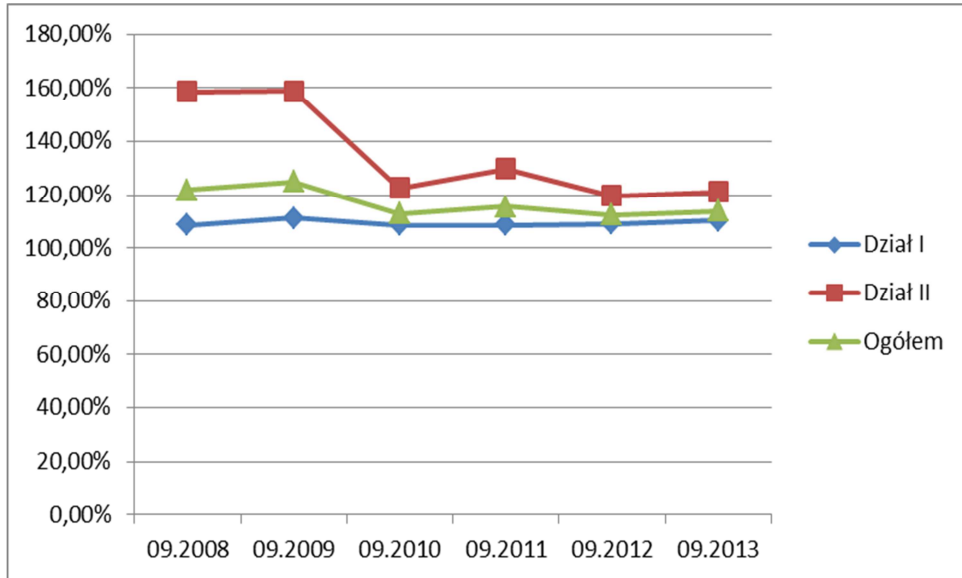
Wskaźnik pokrycia rezerw techniczno-ubezpieczeniowych dopuszczalnymi aktywami ukształtował się na koniec trzeciego kwartału 2013 r. na poziomie **113,95%**, co stanowi wzrost o 1,39 p.p. w porównaniu z analogicznym okresem 2012 r.

- W zakładach ubezpieczeń na życie wartość ww. wskaźnika na koniec trzeciego kwartału 2013 r. w porównaniu z analogicznym okresem 2012 r. wzrosła o 1,23 p.p. ze 109,10% do 110,34%. Wartość wskaźnika zmniejszyła się w 12 zakładach ubezpieczeń działu I.
- W zakładach pozostałych ubezpieczeń osobowych i majątkowych wskaźnik pokrycia rezerw techniczno-ubezpieczeniowych aktywami na koniec trzeciego kwartału 2013

Pokrycie rezerw techniczno-ubezpieczeniowych aktywami wzrosło o 1,39 p.p.

wzrósł z poziomu 119,56% do 121,05% (tj. o 1,49 p.p.). Wartość wskaźnika zmniejszyła się w 16 zakładach działu II.

Wykres 21. Kształtowanie się wskaźnika pokrycia rezerw aktywami po trzech kwartałach lat 2008-2013



Źródło: Sprawozdania finansowe i statystyczne zakładów ubezpieczeń

3. Realizacja planów finansowych w trzech kwartałach 2013 r.

Porównując wyniki sektora ubezpieczeń w trzech kwartałach 2013 r. z planami finansowymi zakładów za ten okres należy wskazać, że - z perspektywy sektora ubezpieczeń ogółem - osiągnięte pozycje finansowe są zbieżne z zaplanowanymi. Największe rozbieżności zakłady ubezpieczeń działu I wykazały przy planach wysokości kapitałów własnych oraz wyników z działalności (plany zrealizowane w 111,70% - wynik techniczny i 115,49 - zysk netto), natomiast zakłady ubezpieczeń działu II w pozycjach wyników z działalności, gdzie osiągnięte wyniki był dwukrotnie wyższe niż zaplanowane.

Tabela 9. Realizacja planów finansowych zakładów ubezpieczeń dla wybranych pozycji finansowych po trzech kwartałach 2013 r.

Nazwa pozycji	Plan (w mld zł)	Wynik (w mld zł)	Wykonanie planu	Różnica (w mld zł)
Dział I				
Suma bilansowa	104,07	101,48	97,52%	-2,58
Lokaty (pozycja B bilansu)	47,66	47,48	99,61%	-0,18
Kapitał własny	14,31	12,22	85,41%	-2,09
Rezerwy techniczno – ubezpieczeniowe brutto	85,31	82,22	96,37%	-3,10
Składki przypisane brutto	25,63	23,23	90,65%	-2,40
Odszkodowania i świadczenia wypłacone brutto	17,53	17,85	101,83%	0,32
Koszty akwizycji	3,28	3,27	99,86%	-0,00
Koszty administracyjne	1,31	1,17	89,90%	-0,13
Wynik techniczny	2,08	2,33	111,70%	0,24
Zysk (strata) netto	2,01	2,33	115,49%	0,31
Dział II				
Suma bilansowa	64,44	65,83	102,15%	1,38
Lokaty (pozycja B bilansu)	52,83	53,55	101,35%	0,71
Kapitał własny	20,91	20,15	96,35%	-0,76
Rezerwy techniczno – ubezpieczeniowe brutto	42,23	42,17	99,86%	-0,06
Składki przypisane brutto	20,90	20,08	96,10%	-0,81
Odszkodowania i świadczenia wypłacone brutto	11,09	10,26	92,52%	-0,83
Koszty akwizycji	4,47	4,38	98,06%	-0,09
Koszty administracyjne	1,54	1,27	82,31%	-0,27
Wynik techniczny	0,65	1,41	216,57%	0,76
Zysk (strata) netto	3,14	5,83	185,85%	2,69

Źródło: *Plany finansowe i sprawozdania finansowe i statystyczne zakładów ubezpieczeń*

■ Stopień realizacji planu finansowego w zakresie składki przypisanej brutto oraz wyniku finansowego netto

Uzyskane przez zakłady ubezpieczeń w trzech kwartałach 2013 r. przychody ogółem z tytułu składki przypisanej brutto były o 3,21 mld zł niższe od planowanych, głównie ze względu na niższą o 2,40 mld zł (9,35%) od zakładanej składki przypisanej brutto w dziale I. W dziale II uzyskane przychody były 0,81 mld zł (o 3,90%) niższe od planowanych.

Wynik finansowy netto uzyskany przez zakłady ubezpieczeń w trzech kwartałach 2013 r. był o 58,34% (3,01 mld zł) wyższy od zaplanowanego. Lepszy wynik od planowanego osiągnęły zakłady ubezpieczeń obu działów (w dziale I o 15,49%, tj. 0,31 mld zł, natomiast w dziale II aż o 85,85%, czyli 2,69 mld zł).

Analizując wyniki poszczególnych zakładów ubezpieczeń zauważamy, że 16 zakładów ubezpieczeń działu I oraz 23 zakłady ubezpieczeń działu II pozyskało w trzech kwartałach 2013 r. mniejszą składkę przypisaną brutto niż zakładało w planie finansowym, natomiast 21 zakładów ubezpieczeń nie osiągnęło zaplanowanego wyniku finansowego (w tym 8 w dziale I oraz 13 w dziale II). W 17 zakładach działu I oraz 13 zakładach działu II odchylenie realizacji od wartości planowanych, w zakresie składki przypisanej brutto lub wyniku finansowego netto, było znaczące.

Spis tabel

Tabela 1. Zakłady ubezpieczeń działu I o największych udziałach w rynku (mierzonych wielkością składki przypisanej brutto) w okresie trzech kwartałów 2012 i 2013 r.	8
Tabela 2. Zakłady ubezpieczeń działu II o największych udziałach w rynku (mierzonych wielkością składki przypisanej brutto) w okresie trzech kwartałów 2012 i 2013 r.	10
Tabela 3. Zestawienie przychodów z działalności lokacyjnej zakładów ubezpieczeń (w mln zł) w okresie trzech kwartałów 2012 i 2013 r.	11
Tabela 4. Zestawienie kosztów związanych z działalnością lokacyjną zakładów ubezpieczeń (w mln zł) na koniec trzeciego kwartału 2012 i 2013 r.	17
Tabela 5. Zestawienie przychodów i kosztów z działalności lokacyjnej zakładów ubezpieczeń (w mln zł) w okresie trzech kwartałów 2012 i 2013 r.	19
Tabela 6. Kształtowanie się wybranych wskaźników rentowności po trzech kwartałach 2012 i 2013 r.	21
Tabela 7. Aktywa zakładów ubezpieczeń wg stanu na koniec trzeciego kwartału 2012 i 2013 r. (w mld zł)	22
Tabela 8. Pasywa zakładów ubezpieczeń wg stanu na koniec trzeciego kwartału 2012 i 2013 r. (w mld zł)	24
Tabela 9. Realizacja planów finansowych zakładów ubezpieczeń dla wybranych pozycji finansowych po trzech kwartałach 2013 r.	30

Spis wykresów

Wykres 1. Składka przypisana brutto w trzech kwartałach lat 2008-2013 (w mld zł)	7
Wykres 2. Struktura składki przypisanej brutto z ubezpieczeń bezpośrednich działu I w trzech kwartałach lat 2008-2013	9
Wykres 3. Zmiana składki przypisanej brutto w poszczególnych grupach działu II w trzech kwartałach 2013 r. w stosunku do analogicznego okresu roku poprzedniego	10
Wykres 4. Struktura składki przypisanej brutto z ubezpieczeń bezpośrednich działu II w trzech kwartałach lat 2008-2013	11
Wykres 5. Odszkodowania i świadczenia wypłacone brutto w trzech kwartałach lat 2008-2013 (w mld zł)	13
Wykres 6. Kształtowanie się wskaźnika szkodowości na udziale własnym w poszczególnych grupach działu II w trzech kwartałach 2012 i 2013 r.	14
Wykres 7. Koszty działalności ubezpieczeniowej w mld zł w trzech kwartałach lat 2008-2013	15
Wykres 8. Kształtowanie się wskaźnika poziomu kosztów akwizycji w trzech kwartałach lat 2008-2013	15
Wykres 9. Kształtowanie się wskaźnika poziomu kosztów administracji w trzech kwartałach lat 2008-2013	16
Wykres 10. Wynik techniczny w trzech kwartałach lat 2008-2013 (w mld zł)	17
Wykres 11. Wynik techniczny wg grup ubezpieczeń działu I w trzech kwartałach lat 2008-2013 (w mld zł)	18
Wykres 12. Wynik techniczny wg grup ubezpieczeń działu II w trzech kwartałach lat 2008-2013 (w mld zł)	19
Wykres 13. Wynik finansowy netto w trzech kwartałach lat 2008-2013 (w mld zł)	20
Wykres 14. Suma bilansowa wg stanu na koniec trzeciego kwartału lat 2008-2013 (w mld zł)	21
Wykres 15. Struktura lokat z pozycji B bilansu działu I wg stanu na koniec trzeciego kwartału lat 2008-2013	23
Wykres 16. Struktura lokat z pozycji B bilansu działu II wg stanu na koniec trzeciego kwartału lat 2008-2013	23
Wykres 17. Struktura rezerw techniczno-ubezpieczeniowych brutto działu I wg stanu na koniec trzeciego kwartału lat 2008-2013	25
Wykres 18. Struktura rezerw techniczno - ubezpieczeniowych brutto działu II wg stanu na koniec trzeciego kwartału lat 2008-2013	26

Wykres 19. Kształtowanie się wskaźnika pokrycia marginesu wypłacalności środkami własnymi po trzecim kwartale lat 2008-2013.....	27
Wykres 20. Kształtowanie się wskaźnika pokrycia kapitału gwarancyjnego środkami własnymi po trzecim kwartale lat 2008-2013.....	28
Wykres 21. Kształtowanie się wskaźnika pokrycia rezerw aktywami po trzech kwartałach lat 2008-2013	29



URZĄD KOMISJI NADZORU FINANSOWEGO
Plac Powstańców Warszawy 1
00-950 Warszawa

tel. (+48 22) 262-50-00
fax (+48 22) 262-51-11 (95)
e-mail: knf@knf.gov.pl

www.knf.gov.pl