

**KNF**

**KOMISJA  
NADZORU  
FINANSOWEGO**

**SYNTETYCZNA INFORMACJA NA TEMAT WPŁYWU  
PODATKU OD NIEKTÓRYCH INSTYTUCJI FINANSOWYCH  
NA SYTUACJĘ BANKÓW KOMERCYJNYCH – VI 2018**

**Opracowanie:**

**Departament Bankowości Komercyjnej i Specjalistycznej**

**URZĄD KOMISJI NADZORU FINANSOWEGO**

**WARSZAWA, wrzesień 2018 r.**

## Spis treści

1. Wprowadzenie .....	3
2. Podstawa opodatkowania .....	4
3. Wysokość podatku.....	6
4. Wynik banków komercyjnych w I półroczu 2018 r.....	7
5. Podsumowanie .....	8

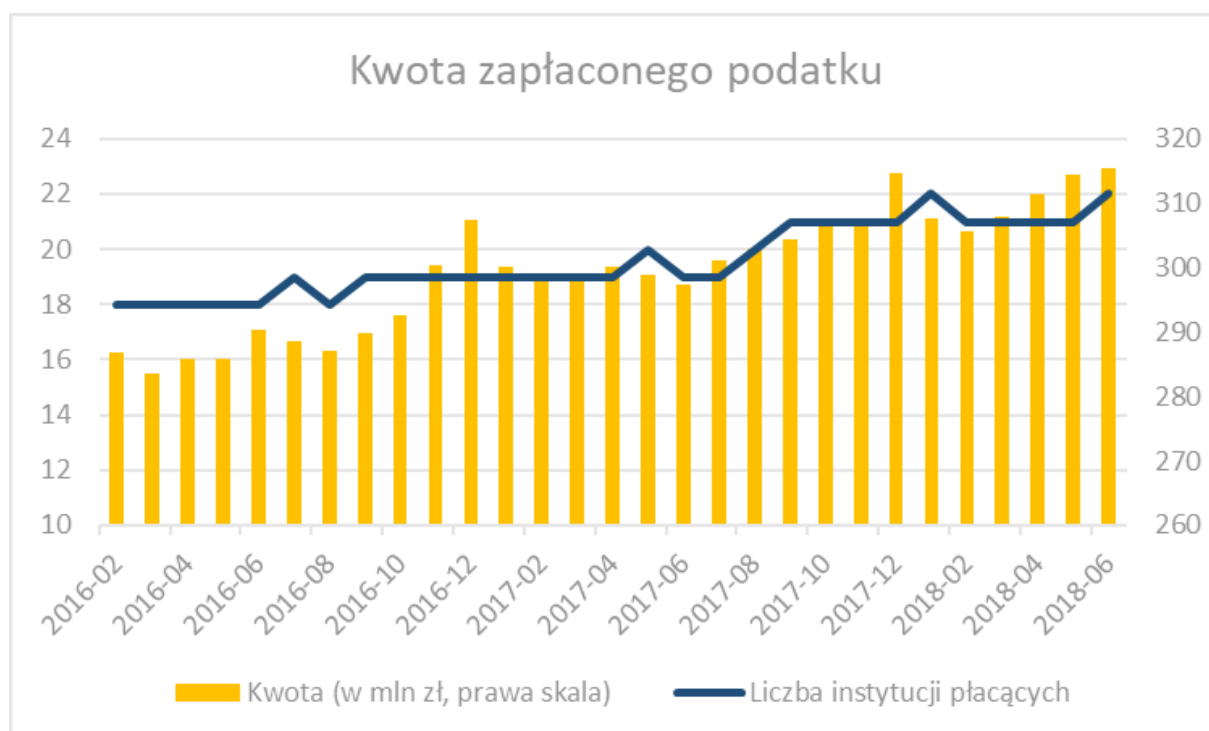
## 1. Wprowadzenie

Ustawa o podatku od niektórych instytucji finansowych, która weszła w życie dn. 1 lutego 2016 roku (dalej Ustawa), nałożyła na banki nowy podatek w wysokości 0,0366% miesięcznie wielkości aktywów pomniejszych o:

- 4 mld zł,
- fundusze własne banków,
- obligacje skarbowe znajdujące się w portfelu banków,
- aktywa nabyte od NBP stanowiące zabezpieczenie kredytu refinansowego udzielonego przez NBP,
- środki banków spółdzielczych utrzymywane na rachunkach w bankach zrzeszających.

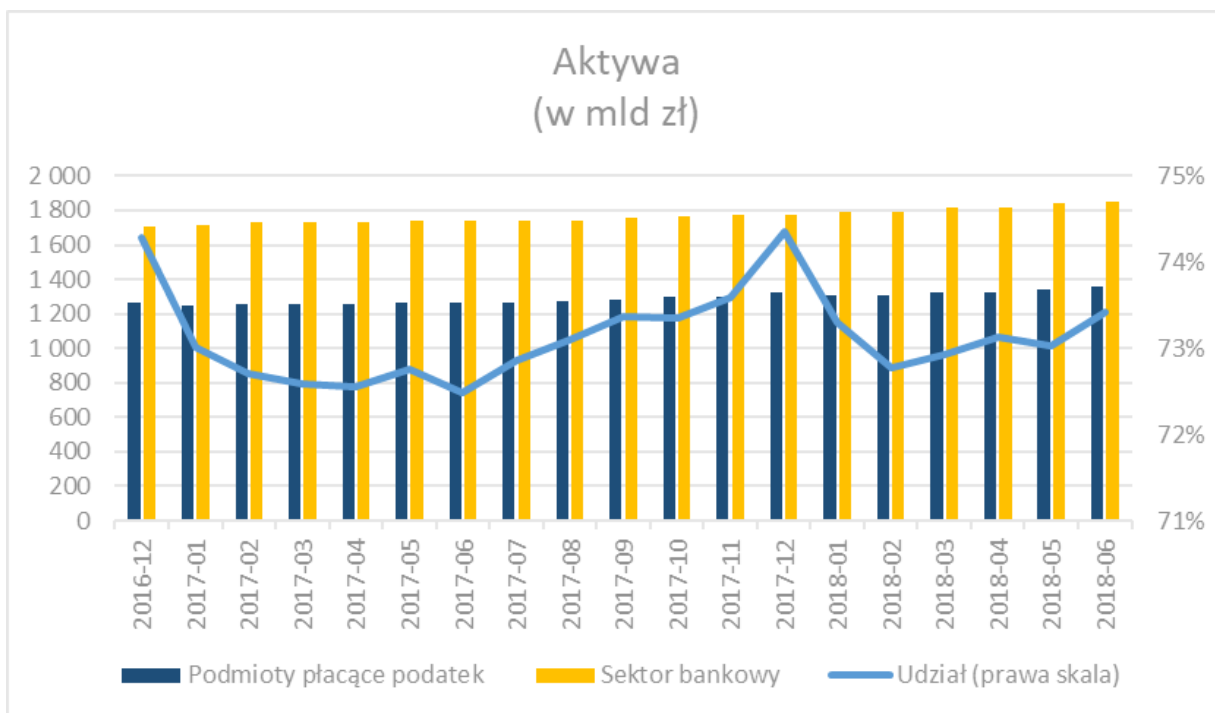
Ustawa ta przewiduje szereg zwolnień z płacenia podatku, w tym m.in. związanych z planami naprawy.

Poniżej prezentujemy zestawienie dotyczące banków komercyjnych i oddziałów instytucji kredytowych (OIK) uiszczających podatek od niektórych instytucji finansowych (zwanymi dalej bankami, podmiotami). Dane te pozyskiwane są od banków w ramach badania pozasprawozdawczego.



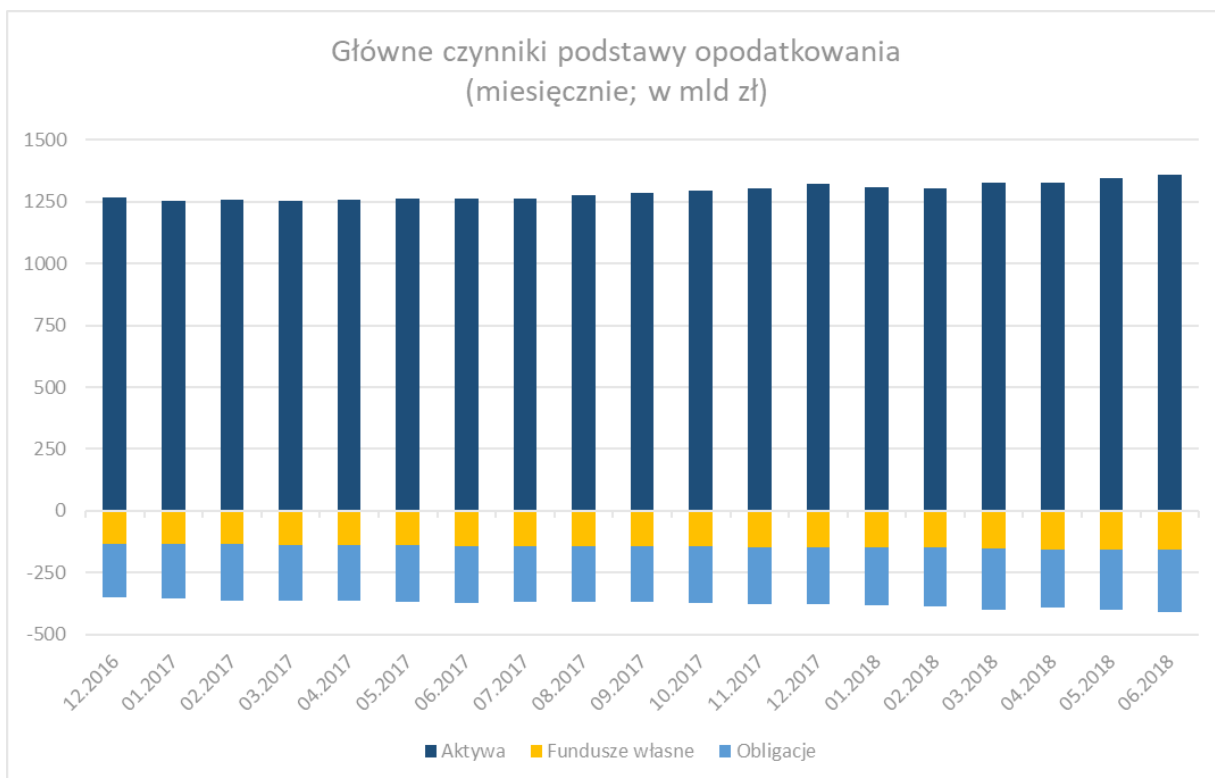
Liczba banków i OIK płacących podatek nie jest stała i wahała się od 18 do 22 instytucji. Spowodowane jest to relatywnie szybkim wzrostem aktywów zarówno w bankach, jak i w OIK. Przyrost funduszy własnych (w bankach) jak i obligacji skarbowych (w obu rodzajach instytucji) był kwotowo wolniejszy, co powodowało wzrost podstawy opodatkowania.

Aktywa banków, które płaciły podatek, stanowiły nieco poniżej  $\frac{3}{4}$  aktywów sektora bankowego łącznie. Relacja ta była w miarę stała w czasie, co wskazuje że dynamika aktywów banków objętych podatkiem nie odbiegała od średniej dla sektora.

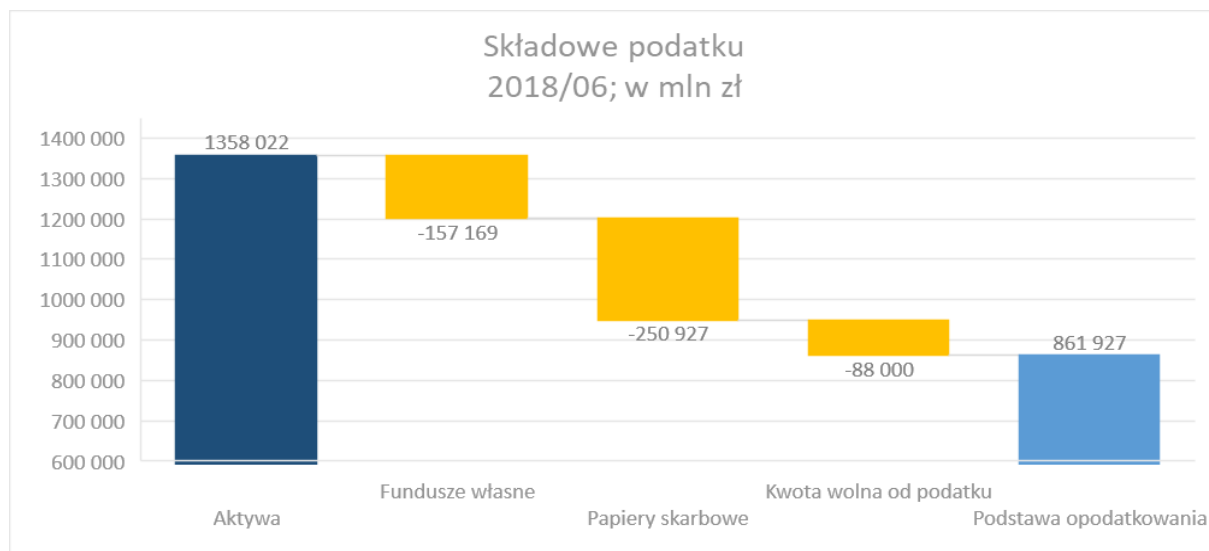


## 2. Podstawa opodatkowania

Łączna podstawa opodatkowania na koniec czerwca 2018 r. roku wyniosła 861,9 mld zł przy sumie aktywów sektora bankowego na poziomie 1 849,8 mld zł.

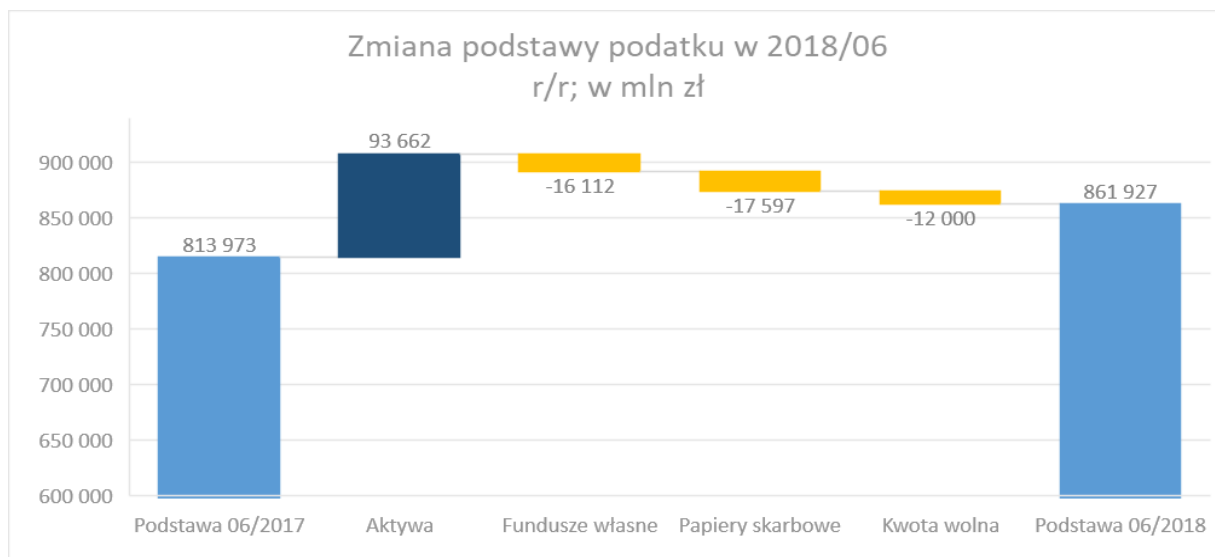


Poniżej zaprezentowano składowe mające wpływ na podstawę opodatkowania, a więc również na kwotę podatku jaką banki zapłaciły w czerwcu 2018 r. Aktywa podmiotów płacących podatek (1 358 mld zł) pomniejsza się o wartość funduszy własnych (157 mld zł) oraz papierów skarbowych w portfelach tych instytucji (251 mld zł). Dodatkowo, każdy z 22 podmiotów posiada kwotę wolną od podatku w wysokości 4 mld zł.



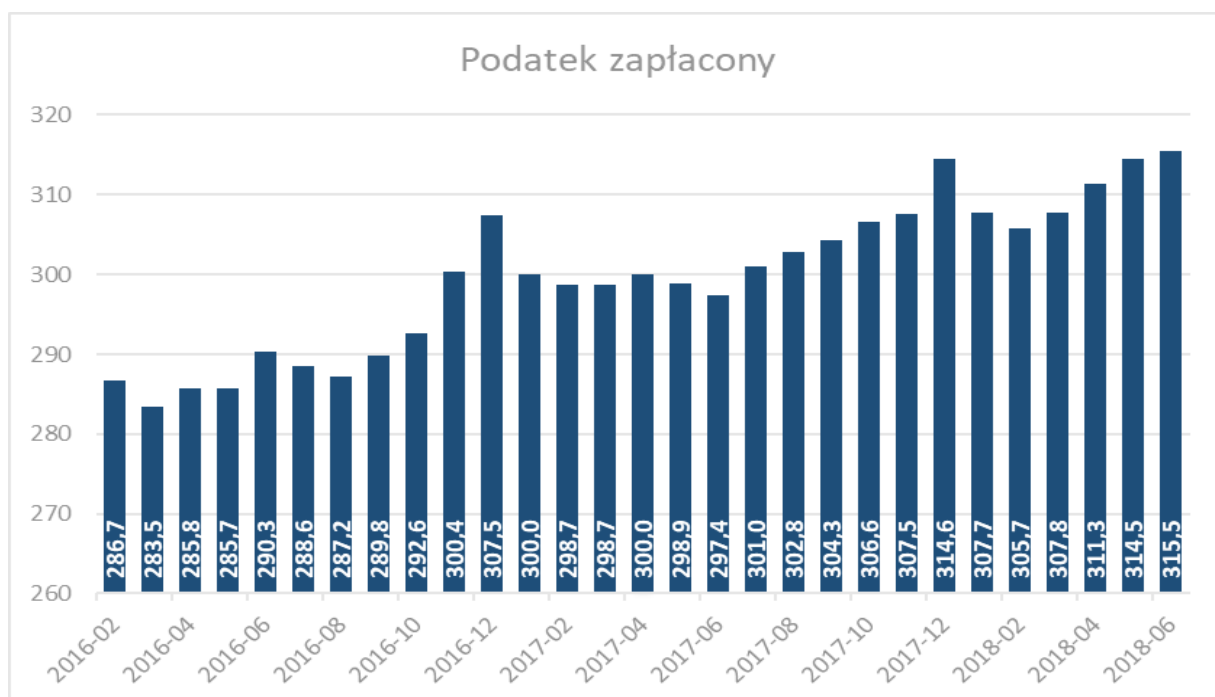
Podkreślić przy tym należy, że niniejsze banki nie wykazują aktywów nabytych przez podatnika od NBP, a stanowiących zabezpieczenie kredytu refinansowego udzielonego przez NBP. Dodatkowo wartość środków finansowych zgromadzonych na wszystkich rachunkach zrzeczonych banków spółdzielczych prowadzonych przez bank zrzeczający nie jest wykazywana, ponieważ podstawa opodatkowania w obu bankach zrzeczających nie jest wyższa od 0.

Kolejny wykres przedstawia zmianę poszczególnych składowych w stosunku do czerwca poprzedniego roku. Wzrost podstawy opodatkowania spowodowany jest głównie przyrostem aktywów podmiotów – płacących podatek (zarówno tych, które płaciły podatek rok temu jak i „nowych” w tej grupie). Wzrostowi aktywów o 7,41% towarzyszył relatywnie wyższy wzrost funduszy własnych (o 11,42%) oraz papierów skarbowych (o 7,54%) jak i kwoty wolnej od podatku (spowodowanej wyższą liczbą instytucji płacących podatek; o 15,79%). W wartościach bezwzględnych przyrost ten był jednak mniejszy, czego skutkiem był wzrost podstawy opodatkowania o 47,9 mld zł (tj. o 6,08%).

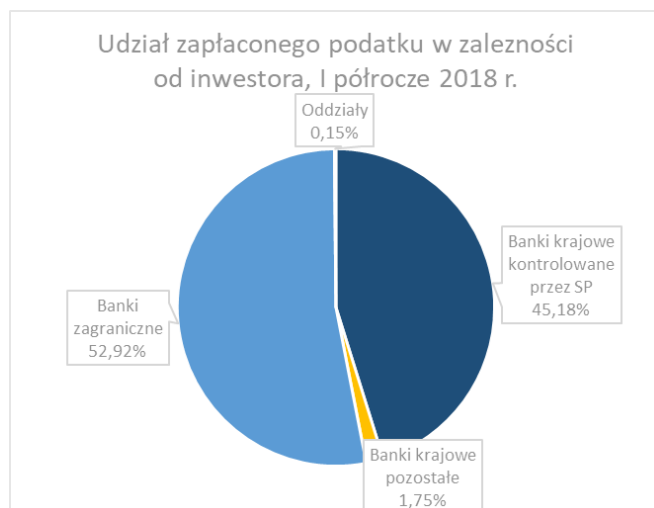


### 3. Wysokość podatku

W ciągu ostatnich 6 miesięcy banki oraz OIK zapłaciły łącznie 1 862,6 mln zł (średnio 310,4 mln zł miesięcznie). Było to o 68,7 mln zł więcej (+3,83%) niż w pierwszym półroczu 2017 r.



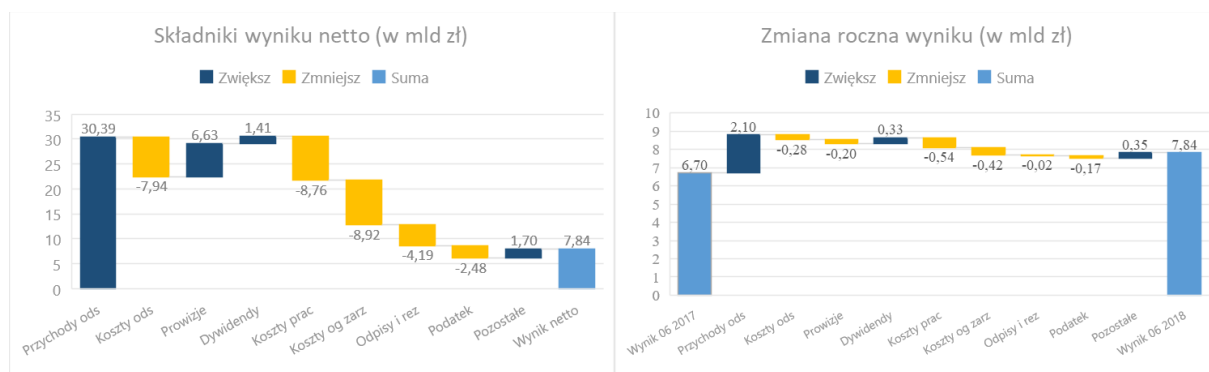
Banki i OIK płacą podatek od niektórych instytucji finansowych od 29 miesięcy. W tym czasie jego wartość oscylowała pomiędzy 283,5 mln zł a 315,5 mln zł miesięcznie. Łącznie instytucje zapłaciły 8 691,2 mln zł podatku.

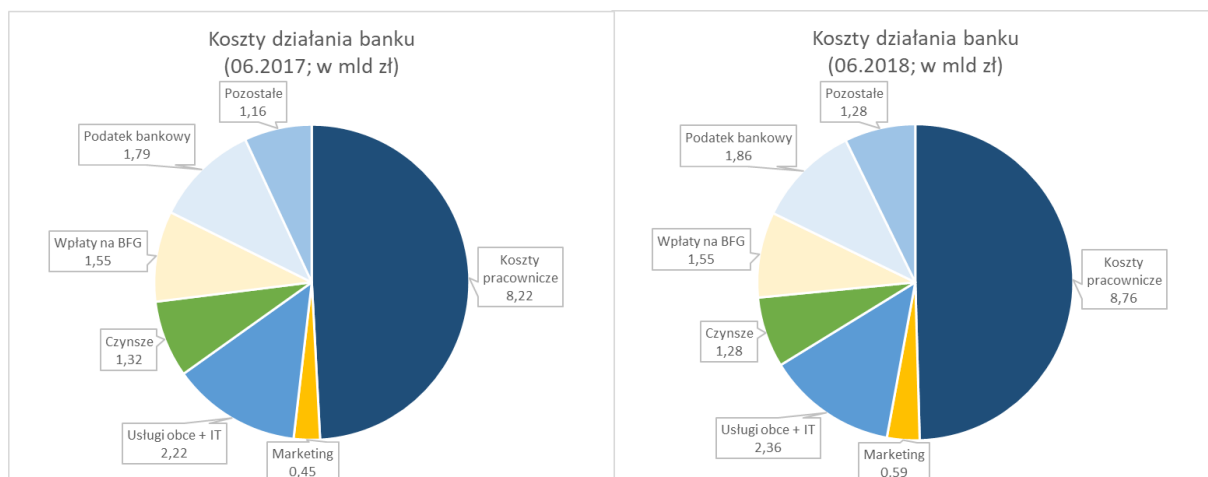


Analizując strukturę właścicielską zauważyć można, że nieznacznie ponad połowę podatku płacą banki, których główny akcjonariusz jest inwestorem zagranicznym. Nieznacznie mniej płacą banki, których głównym inwestorem (bezpośrednio jak i pośrednio) jest Skarb Państwa. Udział pozostałych banków krajowych jest niewielki, na co wpływ mają wyłączenia z podatku wskazane w Ustawie. Jeszcze mniejszy udział oddziałów instytucji kredytowych spowodowany jest niewielką skalą działania tych podmiotów.

#### 4. Wynik banków komercyjnych w I półroczu 2018 r.

Skumulowany zysk sektora bankowego w pierwszym półroczu 2018 r. wyniósł 7,84 mld zł i był wyższy o 17,06% w porównaniu do pierwszych miesięcy 2017 r. W tym czasie 19 banków oraz OIK wykazały straty na łączną kwotę 247,15 mln zł. Zauważalny był wzrost wyniku z tytułu odsetek – zwiększył się on o 8,81% tj. 1,82 mld zł do 22,44 mld zł. W tym czasie koszty działania banku wzrosły o 5,76%, w stosunku do pierwszego półrocza 2017 r. Wzrost ten obciążył dodatkowo wynik o 0,96 mld zł.





## 5. Podsumowanie

- W pierwszych 6 miesiącach 2018 roku 22 instytucje (18 banków i 4 oddziały instytucji kredytowych) zapłaciły łącznie 1862,6 mln zł. Podmioty te stanowią ¾ aktywów krajowego sektora bankowego.
- Od końca lutego zauważalny jest wzrost wartości zapłaconego podatku, którego wartość (miesięczna) na koniec czerwca osiągnęła historyczne maksimum. Spowodowane to było wyższym wzrostem aktywów ogółem, w porównaniu do funduszy własnych i obligacji skarbowych.
- 53% podatku w pierwszym półroczu zapłaciły banki, których inwestor strategiczny pochodzi spoza Polski. Drugą największą kategorią płatników stanowiły banki kontrolowane przez Skarb Państwa. Nieznaczna wartość podatku płacona przez pozostałe krajowe banki oraz OIK.
- Zysk sektora bankowego w pierwszym półroczu 2018 r. wyniósł 7,84 mld zł i był wyższy o 17,06% w porównaniu do analogicznego okresu 2017 r. Spowodowane było to wyższym wynikiem z tytułu odsetek oraz przychodami z tytułu dywidend.