

UKNF

URZĄD
KOMISJI
NADZORU
FINANSOWEGO

Informacja
o sytuacji spółdzielczych kas oszczędnościowo-kredytowych
w II kwartale 2020 r.

Warszawa, wrzesień 2020 r.

Spis treści

Rozdział 1 - Najważniejsze uwagi i spostrzeżenia.....	3
Rozdział 2 - Charakterystyka sektora skok	4
Rozdział 3 - Aktywa - działalność kredytowa i inwestycyjna.....	5
Działalność kredytowa sektora	5
Pozostałe aktywa kas	11
Rozdział 4 - Jakość portfela kredytowego.....	12
Sprzedaż wierzytelności.....	14
Rozdział 5 - Sytuacja płynnościowa kas	15
Rozdział 6 - Źródła finansowania działalności kas	17
Struktura depozytów	18
Rozdział 7 - Fundusze własne i adekwatność kapitałowa.....	21
Rozdział 8 - Pomoc z Kasy Krajowej.....	24
Rozdział 9 - Wyniki sektora skok	26
Przychody.....	26
Wynik finansowy	28
Rozdział 10 - Wybrane dane charakteryzujące sytuację w sektorze skok.....	30
Spis tabel.....	33
Spis wykresów	35

Rozdział 1 - Najważniejsze uwagi i spostrzeżenia

Raport zawiera informacje o sytuacji w sektorze spółdzielczych kas oszczędnościowo-kredytowych według stanu na koniec II kwartału 2020 r.

Na koniec II kwartału 2020 r. działalność prowadziło 25 kas, w porównaniu do II kwartału 2019 r. ich liczba zmniejszyła się o 1 kasę, w związku z przejściem kasy przez inną kasę. Ze względu na trwające procesy restrukturyzacyjne w sektorze skok, prezentowane dane, także historyczne, w celu zachowania ich porównywalności zostały przedstawione przede wszystkim w odniesieniu do kas działających na koniec II kwartału 2020 roku. Natomiast dla zobrazowania procesów zachodzących w sektorze skok zaprezentowano także niektóre dane dotyczące kas działających na koniec poszczególnych okresów sprawozdawczych.

Na podstawie analizy danych sprawozdawczych kas prowadzących działalność na koniec II kwartału 2020 r. stwierdzono, że fundusze własne – obliczone zgodnie z ustawą z dnia 5 listopada 2009 r. o spółdzielczych kasach oszczędnościowo-kredytowych (j.t. Dz. U. z 2019 r., poz. 2412 ze zm.; dalej: ustawa o skok) – wynosiły 541,04 mln zł i w porównaniu do początku 2020 r. ich wartość spadła o 2,09 mln zł. Uwzględniając dodatkowo wyniki inspekcji przeprowadzonych w kasach przez UKNF oraz wnioski z prowadzonego nadzoru analitycznego, wartość funduszy niektórych kas powinna być jednak dodatkowo obniżona. Wedle szacunków nadzoru, korekty powinny być dokonane w wysokości co najmniej 2,02 mln zł.

Zgodnie z rozporządzeniem Ministra Finansów z dnia 27 sierpnia 2013 r. w sprawie współczynnika wypłacalności spółdzielczej kasy oszczędnościowo-kredytowej (j.t. Dz.U. z 2012 r., poz. 855; dalej: rozporządzenie Ministra Finansów, rozporządzenie MF) - współczynnik wypłacalności sektora skok na koniec II kwartału 2020 r. prezentowany był na poziomie 6,26%, a po uwzględnieniu ustaleń nadzoru analitycznego i inspekcyjnego jego wartość powinna kształtować się na poziomie 6,23% (powyżej ustawowego progu 5%). W II kwartale 2020 r. nie występowały okresowe naruszenia normy obowiązkowej rezerwy płynnej. Kasy prowadzące działalność na koniec II kwartału 2020 r. wykazały w sprawozdawczości zysk w wysokości 3,39 mln zł, natomiast na koniec II kwartału 2019 r. kasy wykazały zysk w wysokości 18,37 mln zł.

Na podstawie analizy porównawczej dokonanej z wyłączeniem kas przejętych i w upadłości stwierdzono, że na koniec II kwartału 2020 r. w porównaniu do początku 2020 r. w sektorze skok nastąpił spadek wartości:

- depozytów o 188,79 mln zł, tj. o 2,17%,
- aktywów o 241,81 mln zł, tj. o 2,61%,
- portfela kredytów przeterminowanych o 62,39 mln zł, tj. o 4,51%,
- funduszy własnych o 2,09 mln zł, tj. o 0,39%,

przy jednoczesnym wzroście:

- portfela kredytowego netto o 82,93 mln zł, tj. o 1,37%,
- portfela kredytowego brutto o 85,51 mln zł, tj. 1,27%,
- salda odpisów aktualizujących o 2,58 mln zł, tj. o 0,38%.

W II kwartale 2020 r. w porównaniu do początku 2020 r. odnotowano spadek zatrudnienia w kasach o 304 etaty oraz spadek liczby placówek o 21.

Na koniec II kwartału 2020 r. 14 kas i Kasa Krajowa objętych było postępowaniami naprawczymi, przy czym 4 kasy realizowały programy zaakceptowane przez Komisję Nadzoru Finansowego.

Rozdział 2 - Charakterystyka sektora skok

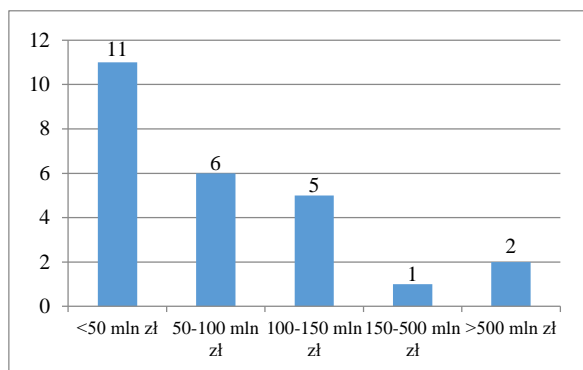
Tabela 1. Główne wielkości charakteryzujące sektor skok (kasy działające – na koniec II kwartału 2020 r.).

Wyszczególnienie	2019-06	2019-09	2019-12	2020-03	2020-06	Zmiana w okresie 6 miesięcy	Zmiana % w okresie 6 miesięcy
Liczba członków	1 422 431	1 413 124	1 402 005	1 390 588	1 378 041	-23 964	-1,71%
Liczba oddziałów i filii	799	792	779	767	758	-21	-2,70%
Liczba zadeklarowanych udziałów	199 268 868	199 366 508	199 262 205	197 821 500	197 881 225	-1 380 980	-0,69%
Liczba zadeklarowanych udziałów przypadająca na jednego członka	140	141	142	142	144	1	1,03%
Wpłacony fundusz udziałowy (w tys. zł)	354 701	355 007	358 195	354 444	354 839	-3 356	-0,94%
Fundusz zasobowy (w tys. zł)	63 060	64 258	63 523	63 822	64 425	903	1,42%
Liczba zatrudnionych	1 907	1 842	1 832	1 789	1 528	-304	-16,58%
Liczba członków na pracownika	746	767	765	777	902	136	17,82%
Fundusze własne według ustawy o skok (w tys. zł)	495 020	497 666	543 136	525 649	541 043	-2 093	-0,39%
Depozyty (w tys. zł)	8 629 066	8 667 454	8 711 897	8 535 863	8 523 105	-188 793	-2,17%
Kredyty i pożyczki brutto (w tys. zł)	6 597 901	6 643 929	6 711 553	6 723 190	6 797 061	85 507	1,27%
Odpis aktualizujący utworzony (w tys. zł)	694 342	677 596	683 067	717 602	685 649	2 582	0,38%
Kredyty i pożyczki netto (w tys. zł)	5 912 263	5 975 001	6 037 046	6 014 203	6 119 971	82 925	1,37%
Aktywa (w tys. zł)	9 253 504	9 302 128	9 430 708	9 215 120	9 188 902	-241 806	-2,56%

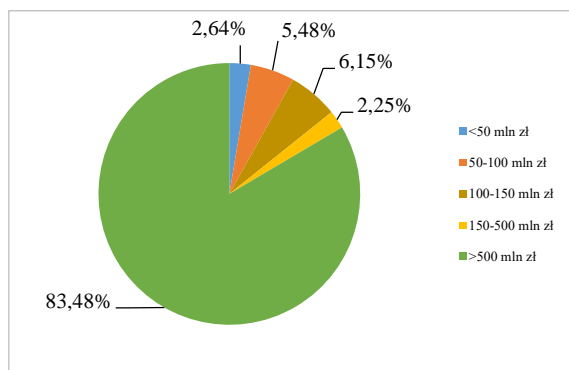
Tabela 2. Główne wielkości charakteryzujące sektor skok (kasy działające na koniec poszczególnych okresów sprawozdawczych).

Wyszczególnienie	2018-12	2019-12	2020-06	Zmiana w okresie 6 miesięcy	Zmiana % w okresie 6 miesięcy
Liczba kas działających	30	25	25	0	0,00%
Liczba członków	1 548 656	1 402 005	1 378 041	-23 964	-1,71%
Liczba oddziałów i filii	874	782	758	-24	-3,07%
Liczba zadeklarowanych udziałów	202 890 204	199 262 205	197 881 225	-1 380 980	-0,69%
Liczba zadeklarowanych udziałów przypadająca na jednego członka	131	142	144	1	1,03%
Wpłacony fundusz udziałowy (w tys. zł)	364 010	358 195	354 839	-3 356	-0,94%
Fundusz zasobowy (w tys. zł)	69 692	64 298	64 425	127	0,20%
Liczba zatrudnionych	2 263	1 832	1 528	-304	-16,58%
Liczba członków na pracownika	684	765	902	136	17,82%
Fundusze własne według ustawy o skok (w tys. zł)	298 937	499 780	541 043	41 263	8,26%
Depozyty (w tys. zł)	9 048 327	8 711 897	8 523 105	-188 793	-2,17%
Kredyty i pożyczki brutto (w tys. zł)	6 660 222	6 711 697	6 797 061	85 363	1,27%
Odpis aktualizujący utworzony (w tys. zł)	766 333	684 490	685 649	1 158	0,17%
Kredyty i pożyczki netto (w tys. zł)	5 908 131	6 035 770	6 119 971	84 201	1,40%
Aktywa (w tys. zł)	9 580 200	9 344 296	9 188 902	-155 394	-1,66%

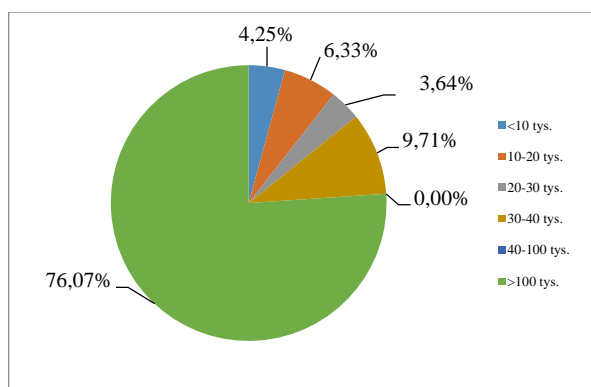
Wykres 1. Liczba kas w poszczególnych grupach z zastosowaniem kryterium - wielkość aktywów (dane na koniec II kwartału 2020 r.).



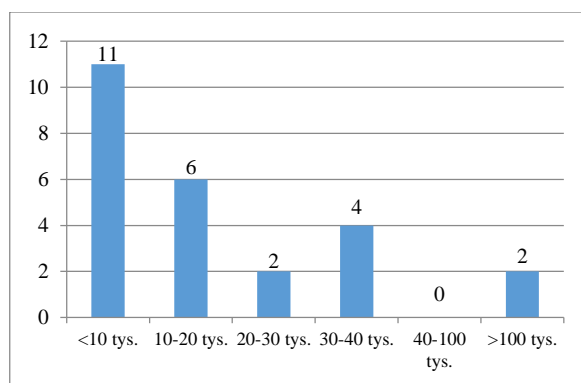
Wykres 2. Udziały poszczególnych grup kas w aktywach sektora SKOK (dane na koniec II kwartału 2020 r.).



Wykres 3. Udziały kas pogrupowanych wg liczby członków w ogólnej liczbie członków SKOK (dane na koniec II kwartału 2020 r.).



Wykres 4. Liczba kas w poszczególnych grupach z zastosowaniem kryterium liczby członków (dane na koniec II kwartału 2020 r.).



Rozdział 3 - Aktywa - działalność kredytowa i inwestycyjna

Działalność kredytowa sektora

W strukturze portfela kredytowego według terminów zapadalności dominują należności z terminem zapadalności powyżej 12 miesięcy.

Tabela 3. Wartość pożyczek udzielonych członkom przez kasy prowadzące działalność na koniec II kwartału 2020 r. (w tys. zł).

Wyszczególnienie	2019-06	2019-09	2019-12	2020-03	2020-06
Pożyczki i kredyty ogółem*	5 912 263	5 975 001	6 037 046	6 014 203	6 119 971
Pożyczki do 12 miesięcy w tym chwilówki	1 145 690	1 154 832	1 156 035	1 161 121	1 191 743
Pożyczki i kredyty powyżej 12 miesięcy	4 766 574	4 820 169	4 881 054	4 853 083	4 928 227
% udział pożyczek i kredytów powyżej 12 miesięcy w kredytach ogółem	80,62%	80,67%	80,85%	80,69%	80,53%
% udział pożyczek i kredytów w aktywach kas	63,89%	64,23%	64,01%	65,26%	66,60%

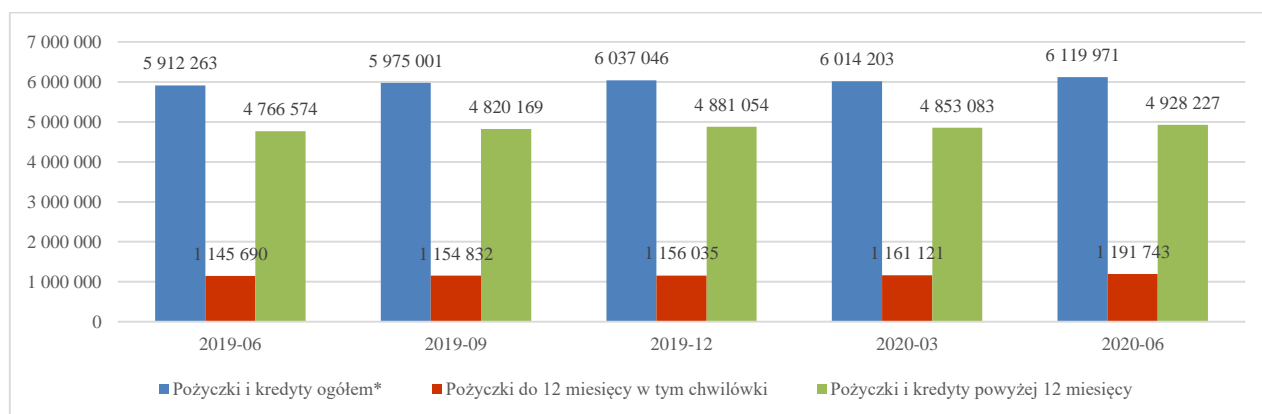
*w kolejnej Tabeli 4

Tabela 4. Wartość pożyczek udzielonych członkom przez kasy prowadzące działalność na koniec poszczególnych okresów sprawozdawczych (w tys. zł).

Wyszczególnienie	2018-12	2019-12	2020-06
Pożyczki i kredyty ogółem*	5 908 131	6 035 770	6 119 971
Pożyczki do 12 miesięcy w tym chwilówki	1 194 424	1 156 566	1 191 743
Pożyczki i kredyty powyżej 12 miesięcy	4 713 707	4 879 246	4 928 227
% udział pożyczek i kredytów powyżej 12 miesięcy w kredytach ogółem	79,78%	80,84%	80,53%
% udział pożyczek i kredytów w aktywach kas	61,67%	64,59%	66,60%

*Wartość pożyczek i kredytów netto po uwzględnieniu odpisów aktualizujących.

Wykres 5. Struktura portfela kredytowego wg terminu zapadalności (w tys. zł) - kasy działające na koniec II kwartału 2020 r.

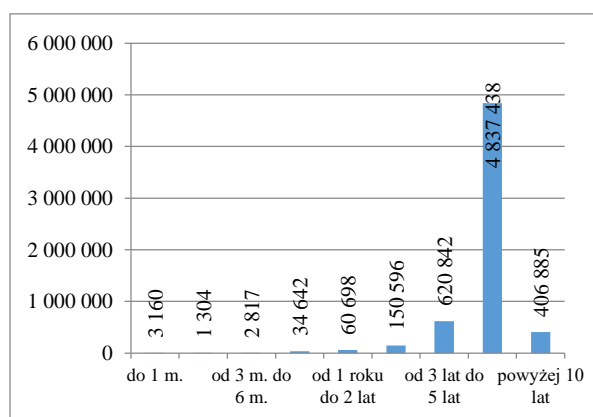


W strukturze terminowej portfela kredytowego według terminów pierwotnych (tj. okresów, na jakie zostały zawarte umowy) dominują kredyty udzielane na okres od 5 do 10 lat, przy czym wartość kredytów udzielonych na okres powyżej 5 lat stanowiła 85,71% wartości portfela kas.

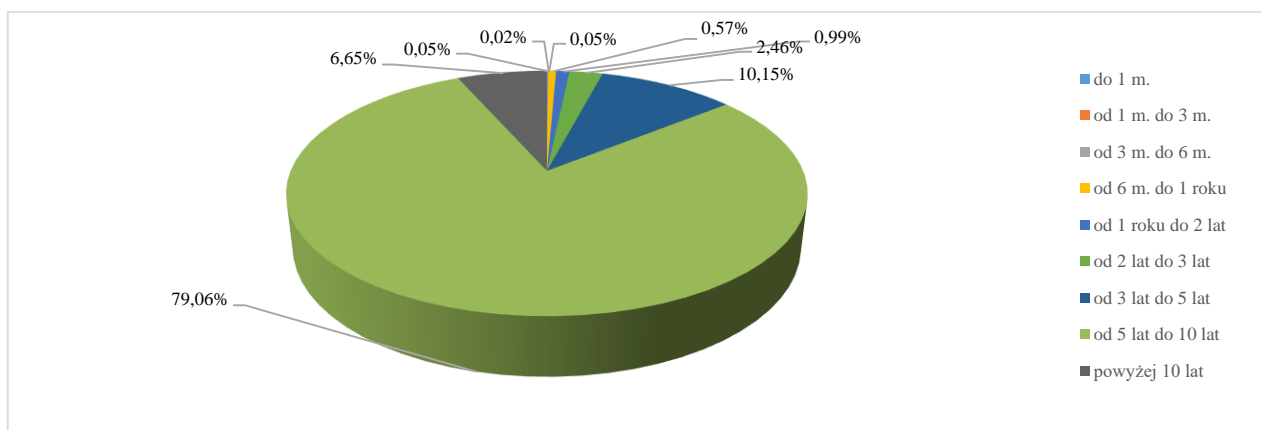
Tabela 5. Struktura portfela (w tys. zł) – kasy działające na koniec II kwartału 2020 r.

Wyszczególnienie	2018-12	2019-12	2020-06	Zmiana w okresie 6 miesięcy
do 1 m.	3 805	3 240	3 160	-81
od 1 m. do 3 m.	1 609	1 542	1 304	-238
od 3 m. do 6 m.	1 534	898	2 817	1 919
od 6 m. do 1 roku	42 723	41 963	34 642	-7 321
od 1 roku do 2 lat	76 211	73 945	60 698	-13 248
od 2 lat do 3 lat	202 417	166 318	150 596	-15 722
od 3 lat do 5 lat	682 222	643 253	620 842	-22 410
od 5 lat do 10 lat	4 321 490	4 703 192	4 837 438	134 247
powyżej 10 lat	392 936	400 799	406 885	6 085
Razem	5 724 947	6 035 151	6 118 382	83 231

Wykres 6. Struktura portfela w tys. zł - kasy działające na koniec II kwartału 2020 r.



Wykres 7. Struktura portfela kredytowego (czerwiec 2020 r.) – kasy działające na koniec II kwartału 2020 r.



W strukturze podmiotowej portfela kredytowego kas, na koniec II kwartału 2020 r. dominowały należności od osób fizycznych. Struktura podmiotowa portfela wynika głównie z ograniczeń ustawy o skok co do grup klientów, którzy mogli zostać członkami kas, a w konsekwencji mogli korzystać z ich usług¹.

Tabela 6. Struktura portfela kredytowego (ujęcie podmiotowe) w tys. zł – kasy działające na koniec II kwartału 2020 r.

Wyszczególnienie	2018-12		2019-12		2020-06	
	Wartość kredytów netto	% udział	Wartość kredytów netto	% udział	Wartość kredytów netto	% udział
MSP	4 182	0,07%	5 016	0,08%	4 481	0,07%
Przedsiębiorcy indywidualni	43 648	0,76%	50 109	0,83%	49 464	0,81%
Osoby prywatne	5 663 773	98,89%	5 965 967	98,82%	6 049 235	98,84%
Rolnicy indywidualni	250	0,00%	479	0,01%	508	0,01%
Instytucje niekomercyjne działające na rzecz gospodarstw domowych	15 287	0,27%	15 502	0,26%	16 268	0,27%
Razem	5 727 140	100,00%	6 037 074	100,00%	6 119 956	100,00%

Tabela 7. Struktura portfela kredytowego (ujęcie podmiotowe) w tys. zł – kasy działające na koniec poszczególnych okresów sprawozdawczych.

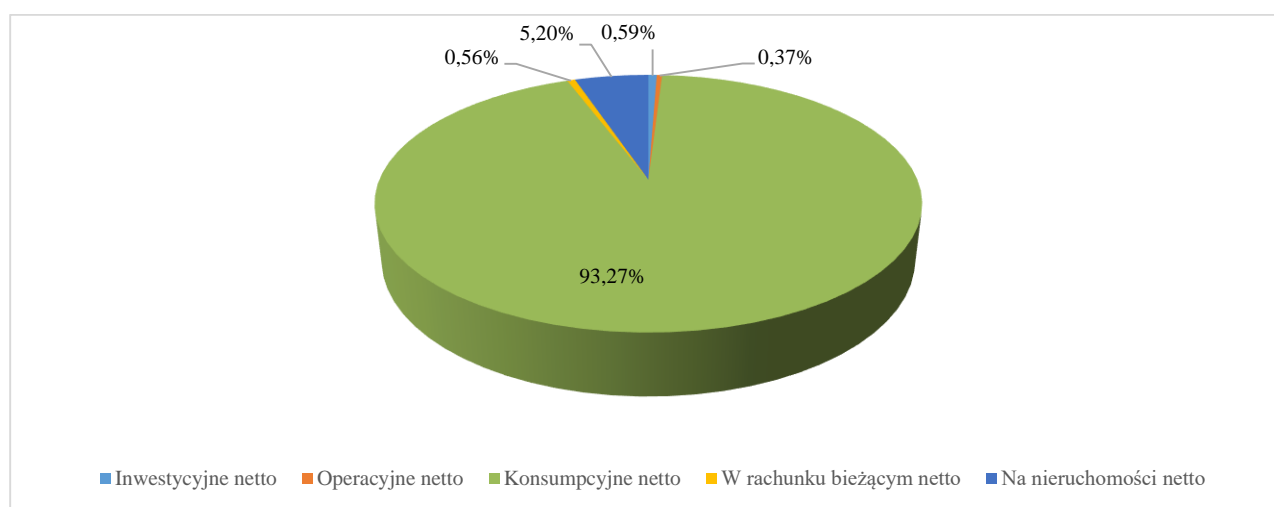
Wyszczególnienie	2018-12		2019-12		2020-06	
	Wartość kredytów netto	% udział	Wartość kredytów netto	% udział	Wartość kredytów netto	% udział
MSP	4 182	0,07%	5 016	0,08%	4 481	0,07%
Przedsiębiorcy indywidualni	44 026	0,75%	50 109	0,83%	49 464	0,81%
Osoby prywatne	5 840 557	98,86%	5 964 635	98,82%	6 049 235	98,84%
Rolnicy indywidualni	4 078	0,07%	536	0,01%	508	0,01%
Instytucje niekomercyjne działające na rzecz gospodarstw domowych	15 287	0,26%	15 502	0,26%	16 268	0,27%
Razem	5 908 131	100,00%	6 035 798	100,00%	6 119 956	100,00%

¹ Do 27 października 2012 r. (data wejścia w życie ustawy o skok z 2009 r.) członkami kas mogły być wyłącznie osoby fizyczne.

Tabela 8. Struktura portfela kredytowego (ujęcie przedmiotowe) w tys. zł – kasy działające na koniec II kwartału 2020 r.

Wyszczególnienie	2018-12		2019-12		2020-06	
	Wartość kredytów	% udział	Wartość kredytów	% udział	Wartość kredytów	% udział
Inwestycyjne netto	32 440	0,57%	36 021	0,60%	36 270	0,59%
Operacyjne netto	19 463	0,34%	20 343	0,34%	22 935	0,37%
Konsumpcyjne netto	5 303 199	92,60%	5 617 999	93,06%	5 708 031	93,27%
W rachunku bieżącym netto	45 299	0,79%	41 473	0,69%	34 395	0,56%
Na nieruchomości netto	326 738	5,71%	321 209	5,32%	318 340	5,20%
Razem	5 727 140	100,00%	6 037 046	100,00%	6 119 971	100,00%

Wykres 8. Udziały poszczególnych rodzajów kredytów w portfelu kredytowym (czerwiec 2020 r.) – kasy działające na koniec II kwartału 2020 r.



Według danych sprawozdawczych kas, nastąpiła nieznaczna zmiana w strukturze portfela pod względem produktowym, tj. odnotowano spadek udziału kredytów na nieruchomości do poziomu 5,20%.

Tabela 9. Struktura portfela kredytowego (ujęcie przedmiotowe) w tys. zł – kasy działające na koniec poszczególnych okresów sprawozdawczych.

Wyszczególnienie	2018-12		2019-12		2020-06	
	Wartość kredytów	% udział	Wartość kredytów	% udział	Wartość kredytów	% udział
Inwestycyjne netto	32 577	0,55%	36 021	0,60%	36 270	0,59%
Operacyjne netto	19 906	0,34%	20 400	0,34%	22 935	0,37%
Konsumpcyjne netto	5 481 029	92,77%	5 616 600	93,06%	5 708 031	93,27%
W rachunku bieżącym netto	45 464	0,77%	41 498	0,69%	34 395	0,56%
Na nieruchomości netto	329 155	5,57%	321 251	5,32%	318 340	5,20%
Razem	5 908 131	100,00%	6 035 770	100,00%	6 119 971	100,00%

W strukturze wartościowej portfela kredytowego kas (wg terminów pierwotnych) dominują kredyty o wartości od 10 tys. zł do 50 tys. zł, które stanowiły na koniec II kwartału 2020 r. 57,08% wartości całego portfela.

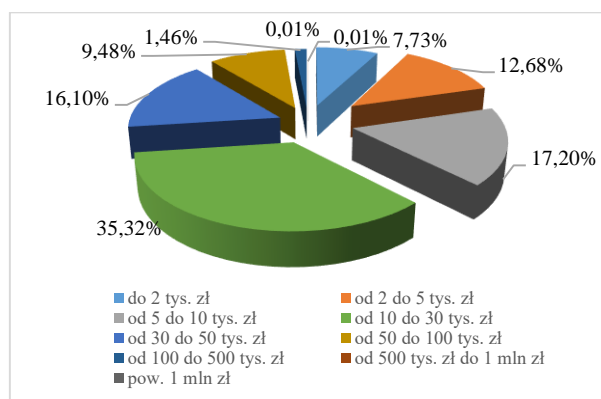
Tabela 10. Struktura portfela kredytowego – kasy działające na koniec II kwartału 2020 r.

Wyszczególnienie	2018-12			2019-12			2020-06		
	Liczba	Wartość (tys. zł)	W tym restrukturyzacje (tys. zł)	Liczba	Wartość (tys. zł)	W tym restrukturyzacje (tys. zł)	Liczba	Wartość (tys. zł)	W tym restrukturyzacje (tys. zł)
Razem	410 777	5 724 947	432 083	386 461	6 035 151	441 575	373 629	6 118 382	827 262
do 2 tys. zł	38 421	24 966	272	32 913	20 612	266	28 877	16 201	312
od 2 do 5 tys. zł	58 027	123 919	2 792	52 766	113 690	2 644	47 394	95 110	3 598
od 5 do 10 tys. zł	78 208	379 484	15 716	67 736	322 445	15 156	64 270	299 245	20 553
od 10 do 30 tys. zł	146 387	1 866 670	119 275	135 005	1 663 447	124 260	131 963	1 598 407	187 155
od 30 do 50 tys. zł	59 988	1 669 666	128 393	60 469	1 638 753	143 385	60 160	1 594 792	244 446
od 50 do 100 tys. zł	27 094	1 262 073	118 319	32 869	1 615 544	118 084	35 425	1 759 639	255 439
od 100 do 500 tys. zł	2 574	323 810	32 248	4 619	569 691	29 840	5 455	661 632	84 114
od 500 tys. zł do 1 mln zł	46	20 669	4 808	50	23 096	3 418	51	24 452	6 650
pow. 1 mln zł	32	53 688	10 260	34	67 874	4 522	34	68 905	24 995

Tabela 11. Struktura portfela kredytowego – kasy działające na koniec poszczególnych okresów sprawozdawczych.

Wyszczególnienie	2018-12			2019-12			2020-06		
	Liczba	Wartość (tys. zł)	W tym restrukturyzacje (tys. zł)	Liczba	Wartość (tys. zł)	W tym restrukturyzacje (tys. zł)	Liczba	Wartość (tys. zł)	W tym restrukturyzacje (tys. zł)
Razem	431 118	5 906 116	434 434	386 279	6 033 876	440 180	373 629	6 118 382	827 262
do 2 tys. zł	40 410	25 977	281	32 785	20 609	264	28 877	16 201	312
od 2 do 5 tys. zł	62 147	130 621	2 831	52 724	113 654	2 616	47 394	95 110	3 598
od 5 do 10 tys. zł	81 538	391 071	15 866	67 726	322 309	15 010	64 270	299 245	20 553
od 10 do 30 tys. zł	153 168	1 922 876	119 851	135 004	1 662 394	123 304	131 963	1 598 407	187 155
od 30 do 50 tys. zł	62 405	1 713 673	128 823	60 469	1 638 153	142 776	60 160	1 594 792	244 446
od 50 do 100 tys. zł	28 625	1 310 930	118 824	32 868	1 615 652	118 142	35 425	1 759 639	255 439
od 100 do 500 tys. zł	2 746	336 346	32 670	4 619	570 135	30 128	5 455	661 632	84 114
od 500 tys. zł do 1 mln zł	47	20 935	5 027	50	23 096	3 418	51	24 452	6 650
pow. 1 mln zł	32	53 688	10 260	34	67 874	4 522	34	68 905	24 995

Wykres 9. Struktura portfela kredytowego wg liczby rachunków - (czerwiec 2020 r.) – kasy działające.



Wykres 10. Struktura portfela kredytowego wg kwoty - (czerwiec 2020 r.) – kasy działające.

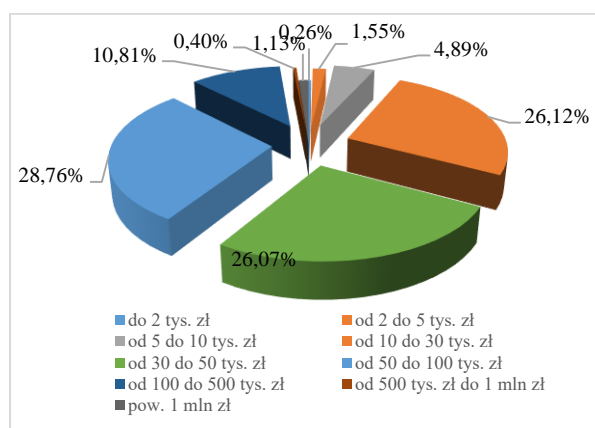
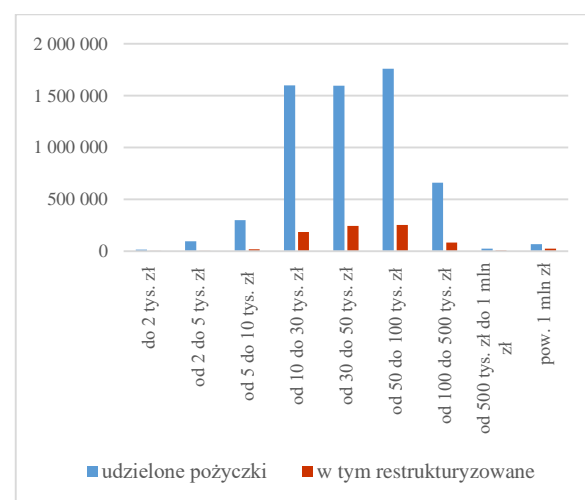


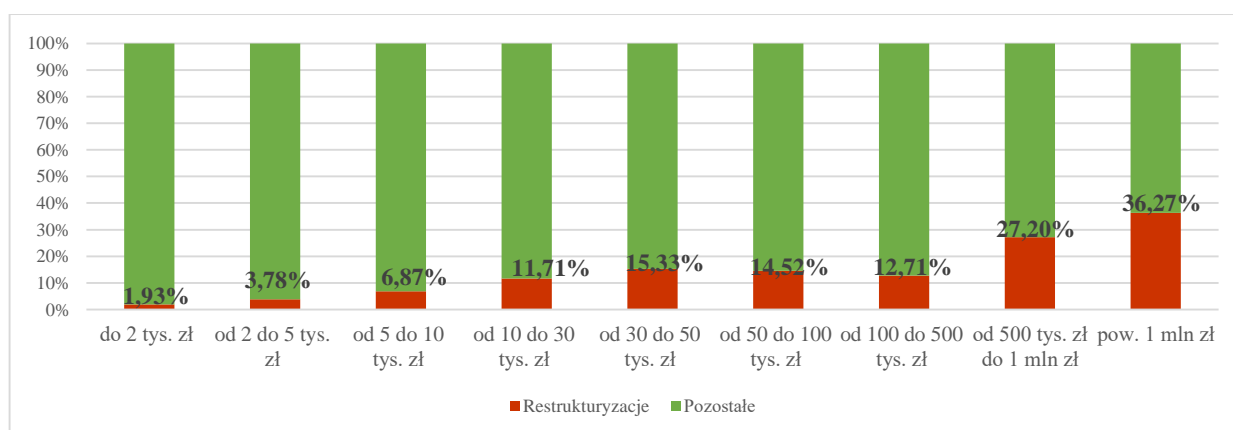
Tabela 12. Struktura portfela restrukturyzowanego (czerwiec 2020 r.) – kasy działające.

Wyszczególnienie	Liczba	Wartość tys. zł	Udział
Restrukturyzacje	37 824	827 262	100,00%
do 2 tys. zł	440	312	0,04%
od 2 do 5 tys. zł	1 806	3 598	0,43%
od 5 do 10 tys. zł	4 599	20 553	2,48%
od 10 do 30 tys. zł	15 380	187 155	22,62%
od 30 do 50 tys. zł	9 331	244 446	29,55%
od 50 do 100 tys. zł	5 488	255 439	30,88%
od 100 do 500 tys. zł	752	84 114	10,17%
od 500 zł do 1 mln zł	15	6 650	0,80%
pow. 1 mln zł	13	24 995	3,02%

Wykres 11. Struktura portfela restrukturyzowanego w tys. zł - (czerwiec 2020 r.) – kasy działające.



Wykres 12. Udział kredytów i pożyczek restrukturyzowanych w portfelu - (czerwiec 2020 r.) – kasy działające.



Relatywnie niewysoki jest w kasach udział należności restrukturyzowanych, które stanowiły 13,52% wartości całego portfela kredytowego (wg terminów pierwotnych). Jednocześnie kredyty restrukturyzowane o wartości jednostkowej powyżej 100 tys. zł stanowiły 13,99% portfela restrukturyzowanego.

Pozostałe aktywa kas

Pozostałe aktywa kas (zdefiniowane dla potrzeb niniejszej analizy jako suma środków pieniężnych zgromadzonych w kasach, na lokatach w Kasie Krajowej, bankach oraz portfele instrumentów dłużnych i kapitałowych) na koniec II kwartału 2020 r. wynosiły 2 509 mln zł i były o 84 mln zł niższe w porównaniu do wielkości wykazywanej na początku 2020 roku.

Tabela 13. Struktura pozostałych aktywów kas w tys. zł – kasy działające na koniec II kwartału 2020 r.

Wyszczególnienie	2018-12		2019-12		2020-06	
	Wartość netto		Wartość netto		Wartość netto	
Długoterminowe aktywa finansowe	1 137 325	% udział krótko-terminowych aktywów	1 243 952	% udział krótko-terminowych aktywów	1 076 887	% udział długo-terminowych aktywów
a) udziały i akcje	589 736	51,85%	662 438	53,25%	661 983	61,47%
b) dłużne papiery wartościowe i inne papiery wartościowe	117 445	10,33%	134 653	10,82%	127 044	11,80%
c) lokaty w Kasie Krajowej	430 144	37,82%	446 860	35,92%	287 860	26,73%
Krótkoterminowe aktywa finansowe	1 486 021	% udział krótko-terminowych aktywów	1 348 812	% udział krótko-terminowych aktywów	1 431 701	% udział krótko-terminowych aktywów
a) udziały i akcje	0	0,00%	0	0,00%	0	0,00%
b) dłużne papiery wartościowe i inne papiery wartościowe	5 155	0,35%	3 517	0,26%	3 531	0,25%
c) inne krótkoterminowe aktywa finansowe	0	0,00%	0	0,00%	0	0,00%
d) środki pieniężne i inne aktywa pieniężne	282 195	18,99%	289 047	21,43%	273 528	19,11%
- środki pieniężne w kasie i na rachunkach	282 195	18,99%	289 047	21,43%	273 528	19,11%
- inne środki pieniężne	0	0,00%	0	0,00%	45	0,00%
- inne aktywa pieniężne	1 131	0,08%	494	0,04%	495	0,03%
e) lokaty w Kasie Krajowej	1 198 671	80,66%	1 056 249	78,31%	1 154 643	80,65%

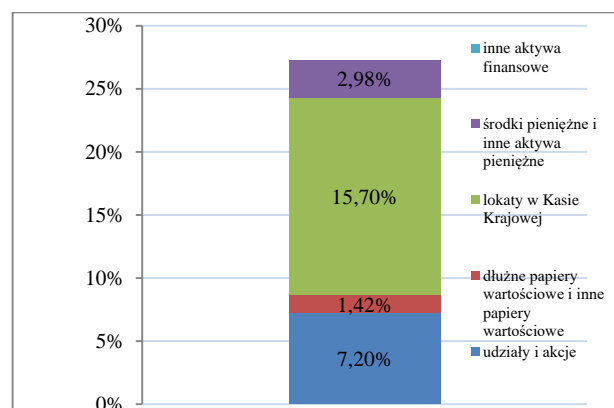
W aktywach finansowych kas na koniec II kwartału 2020 r. dominowały lokaty w Kasie Krajowej. Istotną pozycję stanowiły również akcje i udziały.

Udziały i akcje kas w podmiotach o różnej formie prawnej na koniec II kwartału 2020 r. stanowiły 61,47% finansowych aktywów długoterminowych. Ogółem wartość udziałów i akcji stanowiła 7,20% aktywów kas. Posiadane przez niektóre kasy pakiety akcji i udziałów pochodziły głównie z transakcji wniesienia aportem do nowo utworzonych spółek celowych majątku tych kas, a także – wydzielonych ze struktur kas – zorganizowanych części przedsiębiorstw.

Tabela 14. Udział poszczególnych składników aktywów finansowych w aktywach ogółem tys. zł (czerwiec 2020 r.) – kasy działające.

Składniki aktywów finansowych	Wartość	% udział w aktywach ogółem
udziały i akcje	661 983	7,20%
dłużne papiery wartościowe i inne papiery wartościowe	130 575	1,42%
lokaty w Kasie Krajowej	1 442 503	15,70%
środki pieniężne i inne aktywa pieniężne	273 528	2,98%
inne aktywa finansowe	0	0,00%
Aktywa ogółem	9 188 902	

Wykres 13. Udział poszczególnych składników aktywów finansowych w aktywach ogółem (czerwiec 2020 r.) – kasy działające.



Rozdział 4 - Jakość portfela kredytowego

Zgodnie ze sprawozdawczością kas, wartość kredytów przeterminowanych² na koniec II kwartału 2020 r. wynosiła 1 321 mln zł (tj. 19,44% portfela kredytowego brutto), z czego 584 mln zł (ok. 8,59%) stanowiły kredyty, których okres przeterminowania wynosił powyżej 12 miesięcy. W okresie od początku 2020 r. do końca II kwartału 2020 roku kasy dokonały sprzedaży portfeli wierzytelności kredytowych o wartości 170 mln zł, z czego 164 mln zł stanowiły kredyty przeterminowane powyżej 12 miesięcy.

Tabela 15. Kredyty i pożyczki ze stwierdzoną utratą wartości w tys. zł – kasy działające na koniec II kwartału 2020 r.

Wyszczególnienie	2018-12		2019-12		2020-06		Zmiana w okresie 6 miesięcy
	Wartość	Udział	Wartość	Udział	Wartość	Udział	
Pożyczki i kredyty brutto	6 392 041	100,00%	6 711 553	100,00%	6 797 061	100,00%	85 507
Pożyczki i kredyty nieprzeterminowane	5 030 758	78,70%	5 327 681	79,38%	5 475 580	80,56%	147 899
Pożyczki i kredyty przeterminowane	1 361 284	21,30%	1 383 872	20,62%	1 321 481	19,44%	-62 392
Pożyczki i kredyty przeterminowane pon. 3 mies.	470 436	7,36%	492 240	7,33%	416 151	6,12%	-76 089
Pożyczki i kredyty przeterminowane od 3 do 12 mies.	335 707	5,25%	313 678	4,67%	321 229	4,73%	7 551
Pożyczki i kredyty przeterminowane pow. 12 mies.	555 140	8,68%	577 955	8,61%	584 101	8,59%	6 146
Odpis aktualizujący utworzony	673 776	X	683 067	X	685 649	X	2 582

Kasy na koniec II kwartału 2020 r. utworzyły odpisy aktualizujące, które stanowiły prawie 75,73% wartości portfela kredytowego zagrożonego³ i ok. 51,88% wartości portfela kredytów przeterminowanych.

² Za „Pożyczki i kredyty przeterminowane” uznano wszystkie kredyty, które mają opóźnienie w płatności min. 1 dzień.

³ Za „Pożyczki i kredyty zagrożone” uznano wszystkie kredyty, które mają opóźnienie w płatności min. 3 miesiące.

Tabela 16 Kredyty i pożyczki ze stwierdzoną utratą wartości w tys. zł – kasy działające wg poszczególnych okresów sprawozdawczych.

Wyszczególnienie	2018-12		2019-12		2020-06		Zmiana w okresie 6 miesięcy
	Wartość	Udział	Wartość	Udział	Wartość	Udział	
Pożyczki i kredyty brutto	6 660 222	100,00%	6 711 697	100,00%	6 797 061	100,00%	85 363
Pożyczki i kredyty nieprzeterminowane	5 190 012	77,93%	5 326 862	79,37%	5 475 580	80,56%	148 719
Pożyczki i kredyty przeterminowane	1 470 210	22,07%	1 384 836	20,63%	1 321 481	19,44%	-63 355
Pożyczki i kredyty przeterminowane pon. 3 mies.	504 929	7,58%	492 358	7,34%	416 151	6,12%	-76 207
Pożyczki i kredyty przeterminowane od 3 do 12 mies.	347 818	5,22%	314 561	4,69%	321 229	4,73%	6 668
Pożyczki i kredyty przeterminowane pow. 12 mies.	617 462	9,27%	577 917	8,61%	584 101	8,59%	6 184
Odpis aktualizujący utworzony	766 333	X	684 490	X	685 649	X	1 158

Wykres 14. Udział pożyczek i kredytów z utratą wartości w portfelu kredytowym na koniec II kwartału 2020 r. – kasy działające.

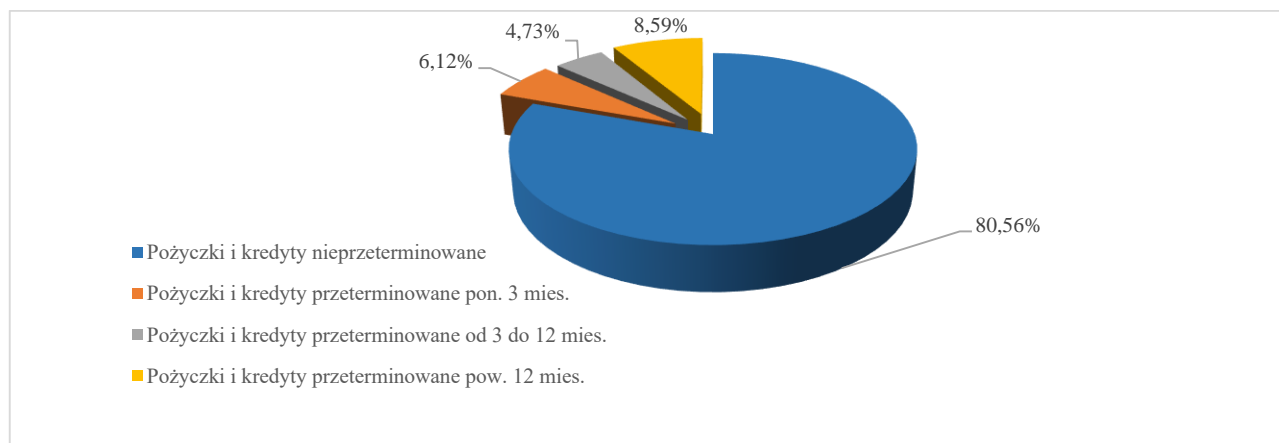


Tabela 17. Kredyty i pożyczki przeterminowane w podziale na okresy przeterminowania w tys. zł (czerwiec 2020 r.) – kasy działające.

Wyszczególnienie	Wartość	Udział %
Pożyczki i kredyty przeterminowane pon. 3 mies.	416 151	31,49%
Pożyczki i kredyty przeterminowane od 3 do 12 mies.	321 229	24,31%
Pożyczki i kredyty przeterminowane pow. 12 mies.	584 101	44,20%
Pożyczki i kredyty przeterminowane ogółem	1 321 481	100,00%

Wykres 15. Udział pożyczek i kredytów przeterminowanych w podziale na okresy (czerwiec 2020 r.) – kasy działające.

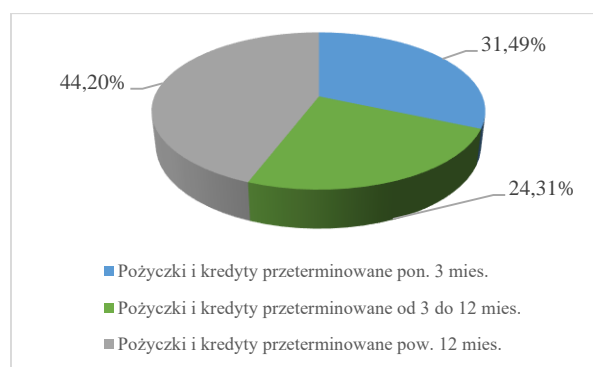


Tabela 18. Struktura kredytów przeterminowanych w podziale na rodzaje w tys. zł (czerwiec 2020 r.) – kasy działające.

Wyszczególnienie	Wartość	Udział % w portfelu kredytów zagrożonych
Inwestycyjne	9 035	0,68%
Operacyjne	27 519	2,08%
Konsumpcyjne	1 188 205	89,91%
W rachunku bieżącym	12 566	0,95%
Na nieruchomości	84 156	6,37%
Suma kredytów przeterminowanych	1 321 481	100,00%

Wykres 16. Udział poszczególnych rodzajów kredytów przeterminowanych w portfelu (czerwiec 2020 r.) – kasy działające.

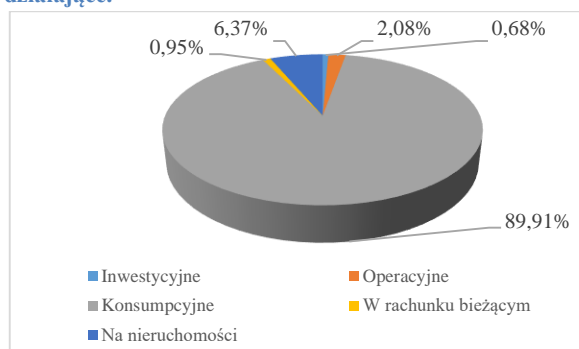


Tabela 19. Struktura kredytów przeterminowanych w podziale podmiotowym (czerwiec 2020 r.) – kasy działające.

Wyszczególnienie kredytów przeterminowanych w podziale na podmioty	Kredyty i pożyczki brutto (tys. zł)	Kredyty i pożyczki przeterminowane brutto (tys. zł)	Udział % w portfelu kredytów	Udział % w portfelu kredytów przeterminowanych
Małe i średnie przedsiębiorstwa	12 403	8 922	71,93%	0,68%
Przedsiębiorcy indywidualni	65 260	23 196	35,54%	1,76%
Osoby prywatne	6 700 306	1 274 145	19,02%	96,42%
Rolnicy indywidualni	2 748	2 468	89,83%	0,19%
Instytucje niekomercyjne	16 328	12 749	78,08%	0,96%
Ogółem	6 797 046	1 321 481	19,44%	100,00%

Najniższą jakość prezentują kredyty dla małych i średnich firm oraz rolników indywidualnych.

Sprzedż wierzytelności

Według danych sprawozdawczych, od momentu objęcia przez UKNF nadzoru nad sektorem SKOK, wartość brutto sprzedanych portfeli kredytów i pożyczek kas prowadzących działalność na koniec II kwartału 2020 r. wyniosła 4 701 mln zł i wzrosła w porównaniu do początku 2020 r. o 170 mln zł, tj. o ponad 3,61%. Sprzedawany portfel wierzytelności przeterminowanych dotyczy kredytów powyżej 3 miesięcy (100,00%), z tego ok. 81,77% stanowiły należności przeterminowane powyżej 12 miesięcy. Wartość netto (po uwzględnieniu utworzonego odpisu aktualizującego na datę sprzedaży) portfela sprzedanych wierzytelności wynosiła 1 031 mln zł.

Tabela 20. Struktura sprzedanych wierzytelności (od momentu objęcia przez UKNF nadzoru nad sektorem SKOK) – kasy działające na koniec II kwartału 2020 r.

Wyszczególnienie	Wartość sprzedanych wierzytelności ogółem (w tys. zł)	Udział %	Wartość sprzedana w 2020 r. (tys. zł)
Wartość brutto sprzedanych kredytów, w tym	4 700 553	100,00%	169 593
Kredyty nieprzeterminowane	0	0,00%	0
Kredyty przeterminowane do 3 miesięcy	57 273	1,22%	0
Kredyty przeterminowane od 3 do 12 miesięcy	799 704	17,01%	5 373
Kredyty przeterminowane powyżej 12 miesięcy	3 843 577	81,77%	164 219
Wartość netto sprzedanych kredytów	1 031 371	X	8 341

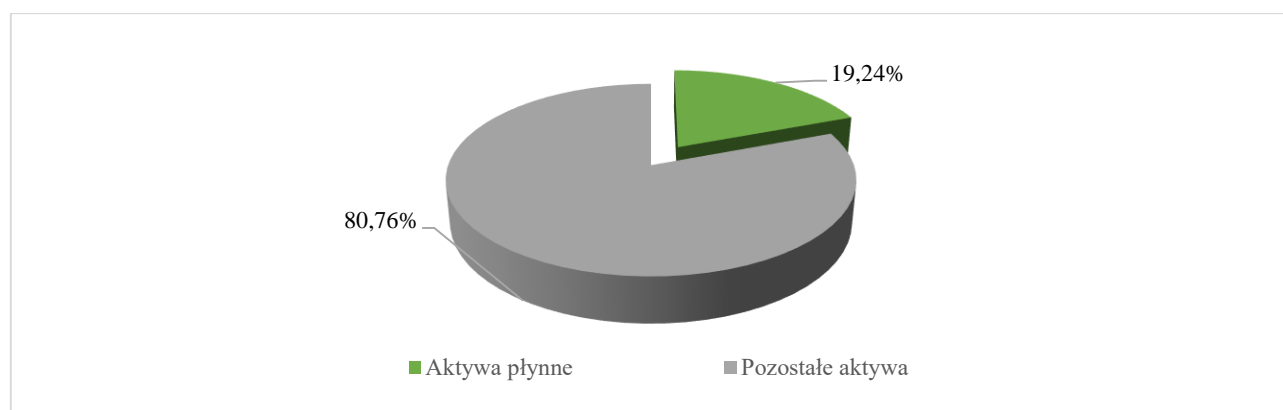
Rozdział 5 - Sytuacja płynnościowa kas

Na podstawie art. 38 ustawy o skok kasy zobowiązane są do utrzymywania 10,00% funduszu oszczędnościowo-pożyczkowego w postaci rezerwy płynnej zgromadzonej w formie gotówki, środków ulokowanych w Kasie Krajowej lub zainwestowanych w jednostki uczestnictwa rynku pieniężnego.

Tabela 21. Wartość środków płynnych w tys. zł – kasy działające.

Wyszczególnienie	2019-06	2019-09	2019-12	2020-03	2020-06	Zmiana w okresie 6 miesięcy	Zmiana % w okresie 6 miesięcy
Aktywa płynne	1 918 060	1 917 947	1 920 128	1 733 415	1 767 588	-152 540	-7,94%
Pozostałe aktywa	7 335 444	7 384 181	7 510 580	7 481 706	7 421 314	-89 266	-1,19%
Aktywa w sumie	9 253 504	9 302 128	9 430 708	9 215 120	9 188 902	-241 806	-2,56%

Wykres 17. Udział aktywów płynnych w aktywach ogółem (czerwiec 2020 r.) – kasy działające.



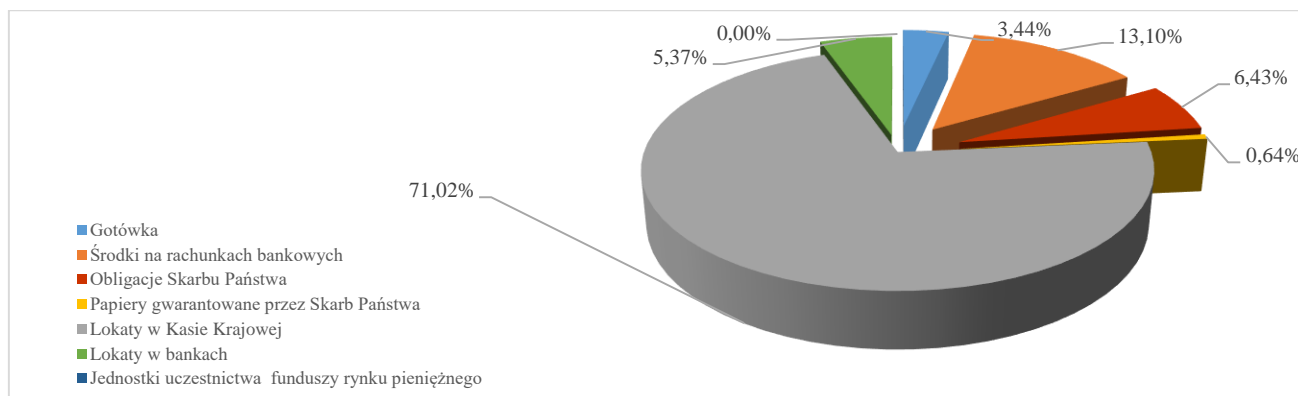
Kasy lokowały środki płynne głównie w Kasie Krajowej i w bankach, na lokatach i na rachunkach bieżących oraz w jednostkach uczestnictwa rynku pieniężnego. Za niewielką część środków nabyły obligacje Skarbu Państwa i papiery dłużne gwarantowane przez Skarb Państwa.

Źródłem finansowania działalności kas są depozyty ich członków. Kasy mają prawną możliwość uzyskania wsparcia finansowego z Kasy Krajowej w formie kredytów płynnościowych, jednak w całym II kwartale 2020 r. nie korzystały z tej formy wsparcia. Ze względu na strukturę finansowania, kasy utrzymywały nadwyżkę środków płynnych.

Tabela 22. Środki płynne w tys. zł – kasy działające.

Rodzaj	2019-06	2019-09	2019-12	2020-03	2020-06
Gotówka	64 722	69 661	66 222	67 212	69 816
Środki na rachunkach bankowych	234 745	217 222	254 733	215 728	266 150
Obligacje Skarbu Państwa	136 220	137 182	138 170	135 478	130 575
Papiery gwarantowane przez Skarb Państwa	15 744	15 674	18 181	18 049	12 948
Lokaty w Kasie Krajowej	1 540 143	1 540 071	1 503 109	1 432 493	1 442 503
Lokaty w bankach	178 233	182 860	166 227	129 654	109 097
Jednostki uczestnictwa funduszy rynku pieniężnego	10 096	10 122	10 152	0	0
Razem	2 179 903	2 172 793	2 156 795	1 998 615	2 031 088

Wykres 18. Struktura środków płynnych kas - stan na koniec II kwartału 2020 r. – kasy działające.

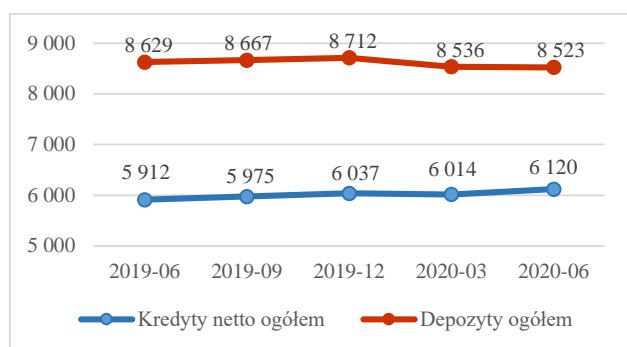


Istotna dodatnia różnica pomiędzy kwotą pozyskanych depozytów, a wartością portfela udzielonych pożyczek i kredytów wpływa na niską rentowność kas.

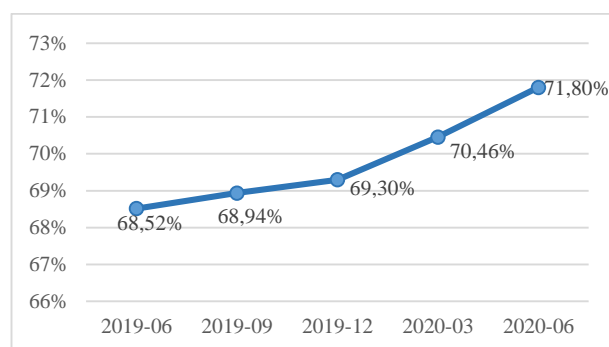
Tabela 23. Relacja kredytów do depozytów ogółem w tys. zł – kasy działające.

Wyszczególnienie	2019-06	2019-09	2019-12	2020-03	2020-06
Kredyty netto ogółem	5 912 263	5 975 001	6 037 046	6 014 203	6 119 971
Depozyty ogółem	8 629 066	8 667 454	8 711 897	8 535 863	8 523 105
Środki niewykorzystane na działalność kredytową	2 716 802	2 692 453	2 674 852	2 521 660	2 403 134
Finansowanie działalności kredytowej z depozytów	68,52%	68,94%	69,30%	70,46%	71,80%

Wykres 19. Rozwój portfela kredytów i depozytów - w mln zł.



Wykres 20. Relacja kredytów do depozytów ogółem.



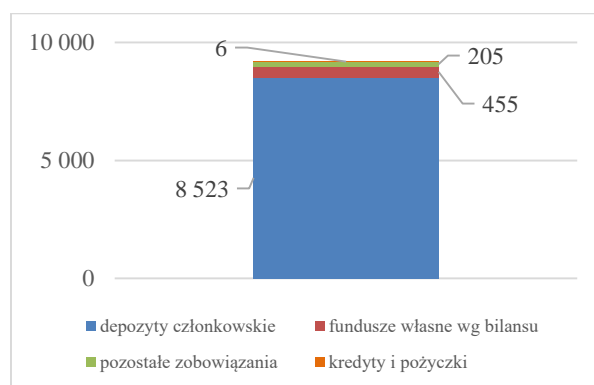
Rozdział 6 - Źródła finansowania działalności kas

Według stanu na koniec II kwartału 2020 r. głównym źródłem finansowania działalności kas były depozyty członków (przede wszystkim oszczędności osób fizycznych) w wysokości 8 523 mln zł. Łącznie depozyty członków kas stanowiły 92,75% wartości aktywów. Wartość depozytów na koniec II kwartału 2020 r. uległa zmniejszeniu o 189 mln zł w stosunku do początku 2020 r.

Tabela 24. Struktura źródeł finansowania działalności kas w tys. zł (czerwiec 2020 r.) – kasy działające.

Wyszczególnienie	Wartość
Fundusze własne wg bilansu	454 949
Zobowiązania długoterminowe, w tym	692 052
- depozyty członkowskie	614 964
- kredyty i pożyczki	876
Zobowiązania krótkoterminowe, w tym	8 035 105
- depozyty członkowskie	7 908 152
- kredyty i pożyczki	5 114

Wykres 21. Struktura źródeł finansowania działalności kas w mln. zł (czerwiec 2020 r.) – kasy działające.



Kredyty (zaciągnięte w Kasie Krajowej) stanowią 0,07% aktywów kas. Fundusze własne (wg bilansu) stanowią 4,95% wartości aktywów.

Tabela 25. Zobowiązania finansowe w podziale na podmioty i produkty w tys. zł (czerwiec 2020 r.) – kasy działające.

Wyszczególnienie	Zobowiązania finansowe wg wartości bilansowej w podziale na podmioty i produkty				
	Oszczędności	Zabezpieczenia pieniężne	Kredyty i pożyczki	w tym: środki z funduszu stabilizacyjnego	Inne
Duże przedsiębiorstwa	40	0	0	0	0
MSP	10 830	0	0	0	642
Przedsiębiorcy indywidualni	52 972	0	0	0	0
Osoby prywatne	8 438 588	1 514	0	0	1 728
Rolnicy indywidualni	6 499	0	0	0	109
Instytucje niekomercyjne działające na rzecz gospodarstw domowych	12 661	0	0	0	0
Kasa Krajowa	1	0	5 991	1 765	26
Inne	0	0	0	0	0
Suma	8 521 590	1 514	5 991	1 765	2 506

Struktura depozytów

Według danych sprawozdawczych kas na koniec II kwartału 2020 r., w strukturze depozytów dominowały depozyty z terminem wymagalności do 12 miesięcy włącznie, natomiast w ujęciu podmiotowym depozyty osób fizycznych stanowiły 99,03% depozytów ogółem.

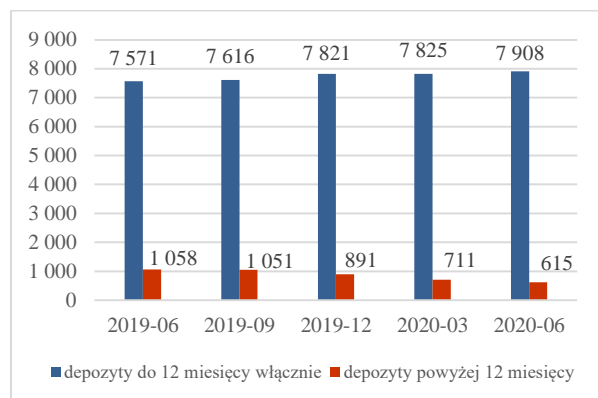
Tabela 26. Wartość depozytów w tys. zł – kasy działające na koniec II kwartału 2020 r.

Wyszczególnienie	2019-06	2019-09	2019-12	2020-03	2020-06
Depozyty ogółem	8 629 066	8 667 454	8 711 897	8 535 863	8 523 105
W tym depozyty ogółem kas zobowiązanych do realizacji programów naprawczych	8 064 301	8 109 131	8 115 709	7 948 823	7 933 473
depozyty do 12 miesięcy włącznie	7 571 001	7 616 099	7 820 727	7 824 733	7 908 152
depozyty powyżej 12 miesięcy	1 058 083	1 051 368	891 183	711 142	614 964

Tabela 27. Struktura depozytów wg podmiotów (czerwiec 2020 r.) dane w tys. zł – kasy działające.

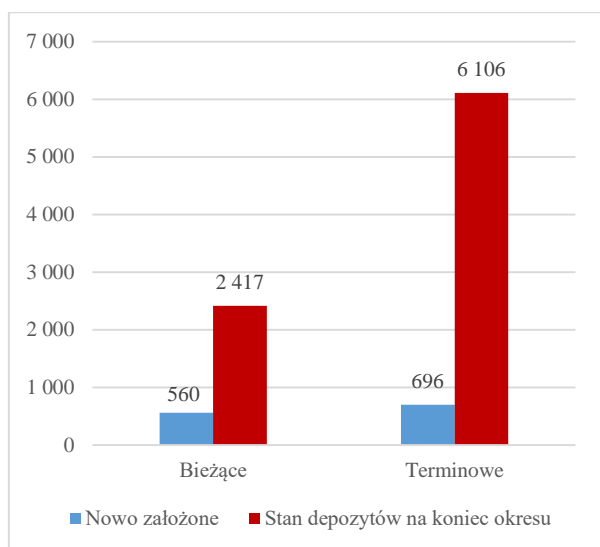
Wyszczególnienie	Wartość	% udział
Duże przedsiębiorstwa	40	0,00%
MSP	10 830	0,13%
Przedsiębiorcy indywidualni	52 972	0,62%
Osoby prywatne	8 440 102	99,03%
Rolnicy indywidualni	6 499	0,08%
Instytucje niekomercyjne	12 661	0,15%
Kasa Krajowa	1	0,00%
Suma	8 523 105	100,00%

Wykres 22. Struktura depozytów w mln zł – kasy działające.

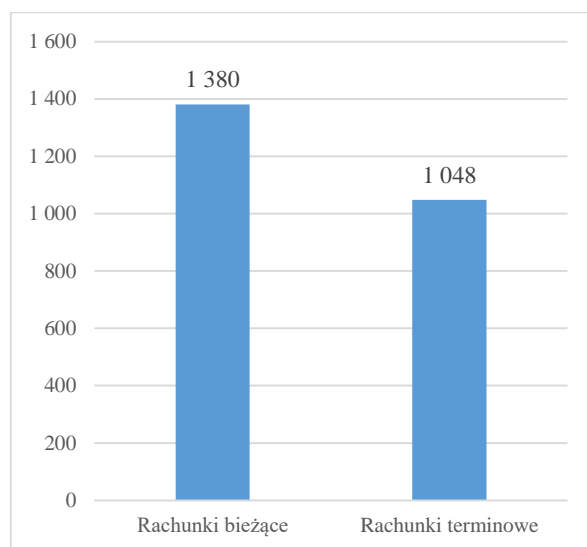


Wśród zgromadzonych w kasach depozytów dominowały depozyty terminowe (71,64%), natomiast liczba rachunków terminowych była znacząco niższa od liczby rachunków bieżących.

Wykres 23. Struktura depozytów w mln zł (czerwiec 2020 r.) – kasy działające.

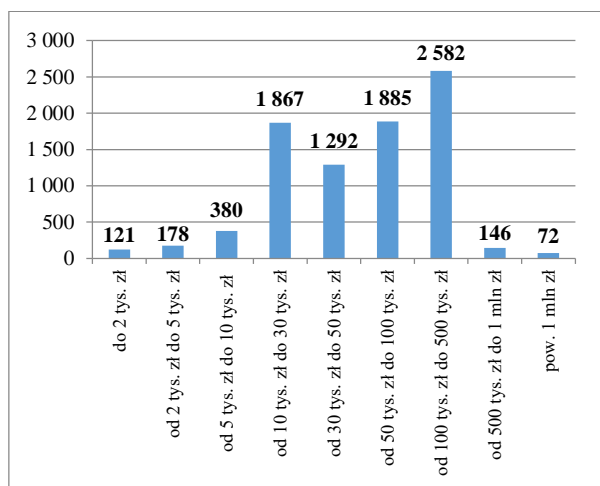


Wykres 24. Liczba rodzajów rachunków depozytowych w tys. (czerwiec 2020 r.) – kasy działające.

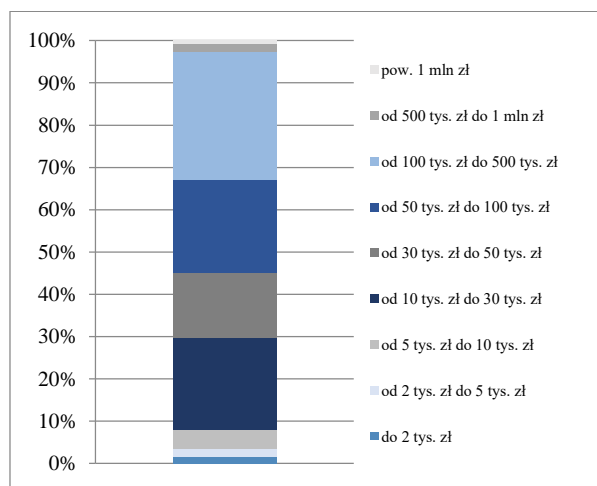


Wśród depozytów terminowych - pod względem ich wielkości - dominują depozyty o wartości od 100 tys. zł do 500 tys. zł, które stanowią 32,59% ogółu depozytów terminowych i 32,86% wartości ogółem zgromadzonych depozytów (bieżących i terminowych). Liczba depozytów o wartości powyżej 100 tys. zł stanowi 1,20% liczby rachunków depozytów terminowych. Na koniec II kwartału 2020 r. średnia wartość depozytu terminowego wyniosła 5,8 tys. zł, natomiast średnia wartość depozytu bieżącego wyniosła 1,8 tys. zł.

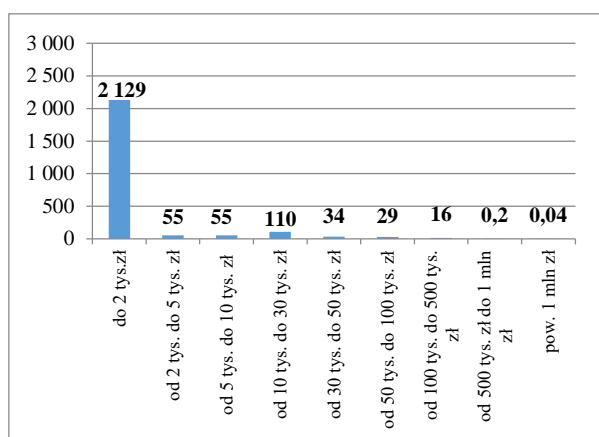
Wykres 25. Struktura depozytów ogółem wg kwoty w mln zł (czerwiec 2020 r.) – kasy działające.



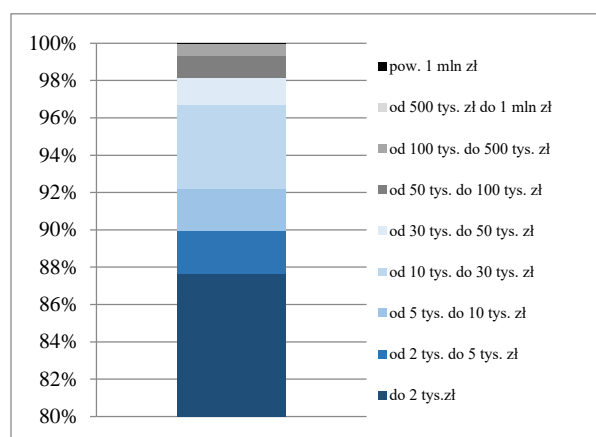
Wykres 26. Struktura depozytów ogółem wg kwoty (czerwiec 2020 r.) – kasy działające.



Wykres 27. Struktura depozytów ogółem wg liczby rachunków w tys. (czerwiec 2020 r.) – kasy działające.



Wykres 28. Struktura depozytów ogółem pod względem liczby rachunków (czerwiec 2020 r.).

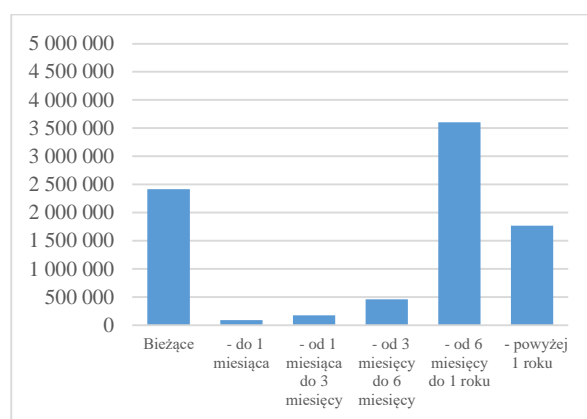


W strukturze zobowiązań z tytułu depozytów - uwzględniając terminy pierwotne - dominują zobowiązania z terminem od 6 miesięcy do 1 roku, które stanowią 42,31% zobowiązań z tytułu oszczędności członków kas.

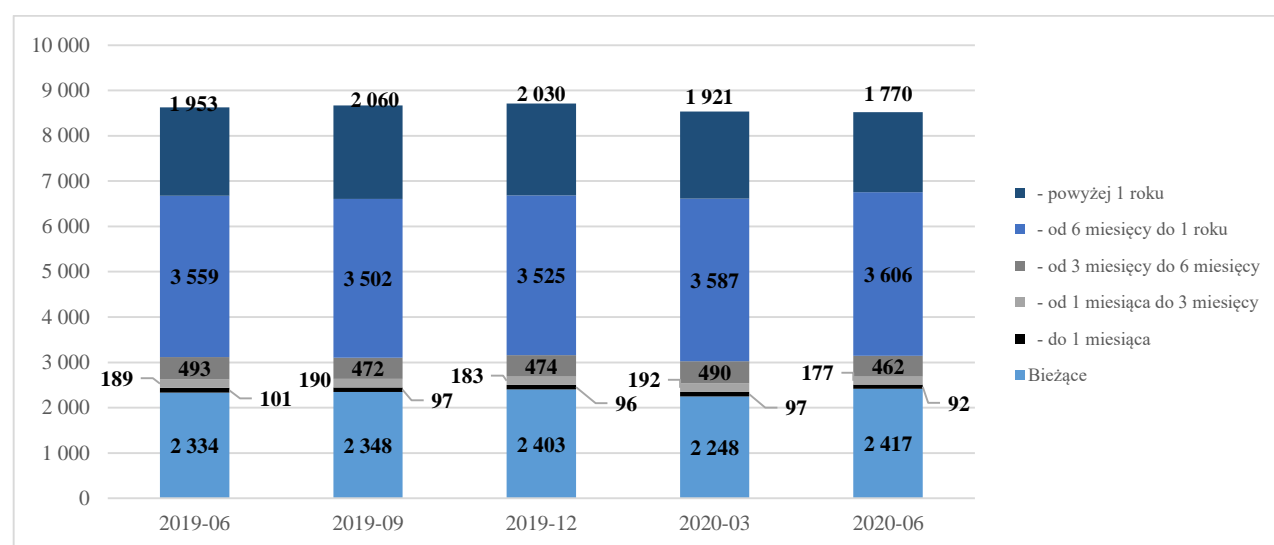
Tabela 28. Zobowiązania z tytułu oszczędności wg wartości bilansowej w podziale na terminy pierwotne w tys. zł (czerwiec 2020 r.) – kasy działające.

Wyszczególnienie	Wartość depozytów	Udział
Bieżące	2 416 739	28,36%
Z terminem:		
- do 1 miesiąca	91 512	1,07%
- od 1 miesiąca do 3 miesięcy	176 980	2,08%
- od 3 miesięcy do 6 miesięcy	462 316	5,42%
- od 6 miesięcy do 1 roku	3 605 885	42,31%
- powyżej 1 roku	1 769 673	20,76%
Razem	8 523 105	100,00%

Wykres 29. Zobowiązania z tytułu oszczędności wg wartości bilansowej w podziale na terminy pierwotne w tys. zł (czerwiec 2020 r.) – kasy działające.

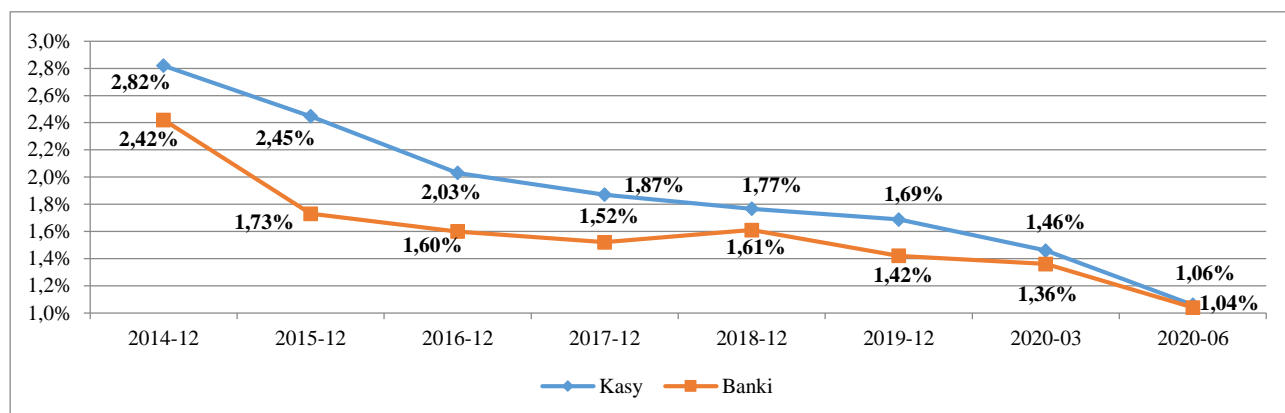


Wykres 30. Struktura depozytów wg terminów pierwotnych mln zł – kasy działające na koniec II kwartału 2020 r.



W II kwartale 2020 r. spadło średnie oprocentowanie depozytów w kasach w stosunku do początku 2020 r. Jednocześnie jego wysokość była wyższa niż średnie oprocentowanie depozytów zgromadzonych w bankach.

Wykres 31. Średnie oprocentowanie depozytów w kasach i bankach.



Rozdział 7 - Fundusze własne i adekwatność kapitałowa

Na koniec II kwartału 2020 r. wartość funduszy własnych kas prowadzących działalność w porównaniu do końca 2019 r. spadła o 2,1 mln zł.

Tabela 29. Adekwatność kapitałowa kas (kasy działające na koniec II kwartału 2020 r.).

Wyszczególnienie	Wartość (w tys. zł)					Zmiana w okresie 6 miesięcy	
	2019-06	2019-09	2019-12	2020-03	2020-06	tys. zł	%
Suma bilansowa	9 253 504	9 302 128	9 430 708	9 215 120	9 188 902	-241 806	-2,56%
Fundusze własne wg ustawy o skok	495 020	497 666	543 136	525 649	541 043	-2 093	-0,39%
Wymóg kapitałowy obliczony zgodnie z rozporządzeniem MF	410 796	414 574	430 211	425 637	432 360	2 149	0,50%
Nadwyżka/niedobór funduszy własnych w stosunku do wymogu kapitałowego	84 224	83 092	112 925	100 012	108 683	-4 242	-3,76%
Fundusze własne wg ustawy o skok (po uwzględnieniu wyników inspekcji oraz bieżącego nadzoru analitycznego)	493 438	496 600	542 070	523 629	539 023	-3 047	-0,56%
Niedobór funduszy własnych w stosunku do wymogu kapitałowego (po uwzględnieniu wyników inspekcji oraz bieżącego nadzoru analitycznego)	82 721	82 080	111 913	98 093	106 764	-5 148	-4,60%

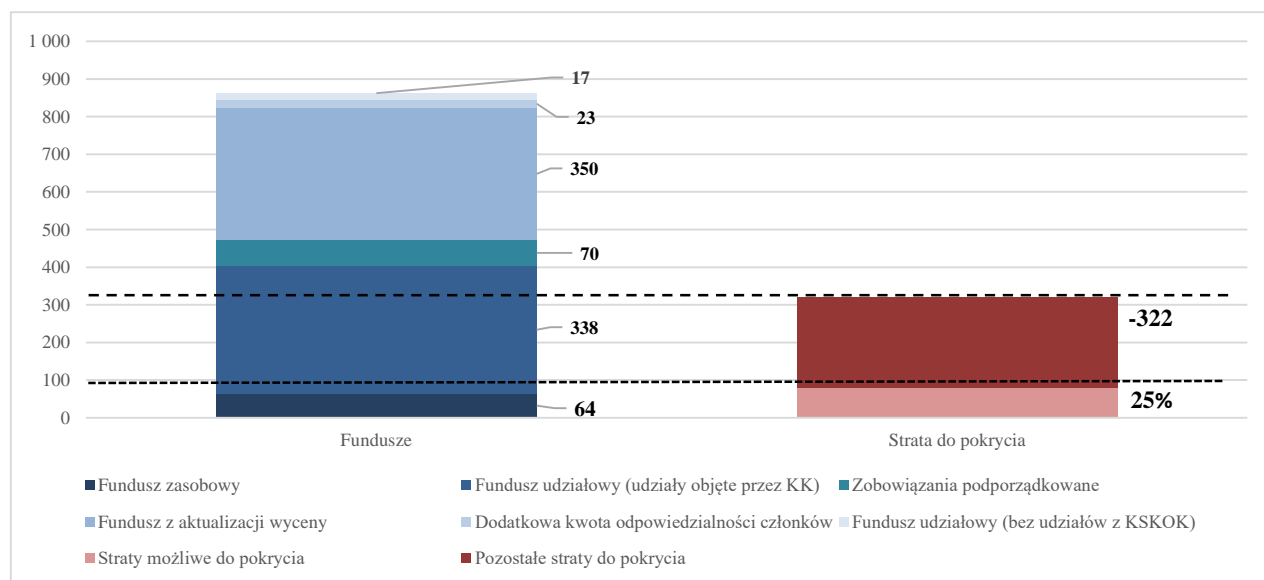
Istotne znaczenie dla oceny wielkości funduszy własnych stanowi ich struktura. Fundusze własne, które mogą być przeznaczone na pokrycie strat, stanowią 125,25% wartości łącznych niepokrytych strat w sektorze kas. Fundusz zasobowy oraz udziałowy (bez zaangażowania Kasy Krajowej) stanowi 25,17% wartości łącznych niepokrytych strat w sektorze kas.

Fundusz udziałowy kas objęty przez Kasę Krajową stanowi 62,53% wartości łącznych funduszy własnych w sektorze kas. Fundusz z aktualizacji wyceny wyniósł 350,28 mln zł i nie może służyć do pokrywania strat. W analizowanym okresie nastąpił spadek strat z lat ubiegłych o 1,1 mln zł. W statutach większości kas wprowadzone zostały postanowienia zobowiązujące członków kas do pokrywania strat do wysokości dwukrotności wpłaconych udziałów.

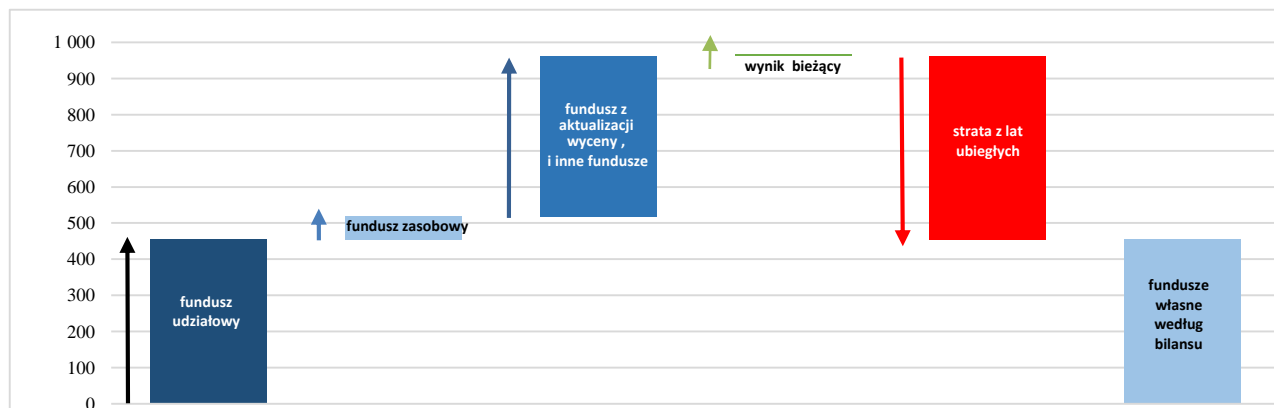
Tabela 30. Struktura funduszy własnych - kasy działające na koniec II kwartału 2020 r. (dane w tys. zł).

Wyszczególnienie	2019-06	2019-09	2019-12	2020-03	2020-06	Zmiana w okresie 6 miesięcy	Zmiana % w okresie 6 miesięcy
Fundusz udziałowy (bez udziałów z KSKOK)	17 629	17 575	17 763	13 822	16 511	-1 252	-7,05%
Fundusz udziałowy (udziały objęte przez KK)	337 072	337 432	340 432	340 622	338 328	-2 104	-0,62%
Fundusz zasobowy	63 060	64 258	63 523	63 822	64 425	903	1,42%
Zobowiązania podporządkowane	71 117	70 696	70 586	70 586	70 351	-235	-0,33%
Fundusz z aktualizacji wyceny	302 998	303 414	350 373	349 756	350 285	-88	-0,03%
Dodatkowa kwota odpowiedzialności członków	21 179	21 535	23 188	22 522	22 737	-451	-1,94%
Zaangażowania kapitałowe	-1	-1	-1	-1	-1	0	0,00%
Straty do pokrycia	-317 687	-317 143	-322 624	-335 472	-321 564	1 060	-0,33%
Suma funduszy własnych	495 020	497 666	543 136	525 649	541 043	-2 093	-0,39%

Wykres 32. Wielkość możliwej do pokrycia straty z funduszy własnych - kasy działające na koniec II kwartału 2020 r. (dane w mln zł).



Wykres 33. Struktura funduszy własnych - kasy działające na koniec II kwartału 2020 r. (dane w mln zł).



W okresie od stycznia 2013 r. do końca 2016 r. przeprowadzono inspekcje we wszystkich kasach. Począwszy od roku 2017 rozpoczęto nowy cykl inspekcji. Wartość wyników finansowych w kasach działających na koniec II kwartału 2020 r. - zgodnie z ustaleniami nadzoru - powinna być skorygowana o 2,02 mln zł.

Według metodyki obliczania wymogu kapitałowego, ustalonej w rozporządzeniu Ministra Finansów, wymóg kapitałowy dla kas prowadzących działalność zgodnie ze sprawozdawczością na koniec II kwartału 2020 r. wyniósł 432 mln zł, a nadwyżka kapitału dla współczynnika wypłacalności na poziomie 5,00% wyniosła 108,7 mln zł. Uwzględniając dodatkowo ustalenia nadzoru inspekcyjnego i analitycznego, nadwyżka funduszy własnych wyniosła 106,8 mln zł.

Tabela 31. Współczynnik wypłacalności kas prowadzących działalność na koniec II kwartału 2020 r.

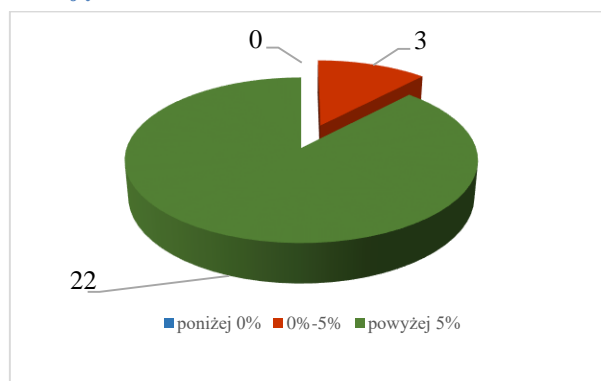
Wyszczególnienie	2019-06	2019-09	2019-12	2020-03	2020-06
Współczynnik wypłacalności	6,03%	6,00%	6,31%	6,17%	6,26%
Współczynnik wypłacalności (po korektach inspekcyjnych oraz bieżącego nadzoru analitycznego)	6,01%	5,99%	6,30%	6,15%	6,23%

Tabela 32. Liczba kas pod względem poziomu współczynnika wypłacalności oraz udziały tych kas w aktywach.

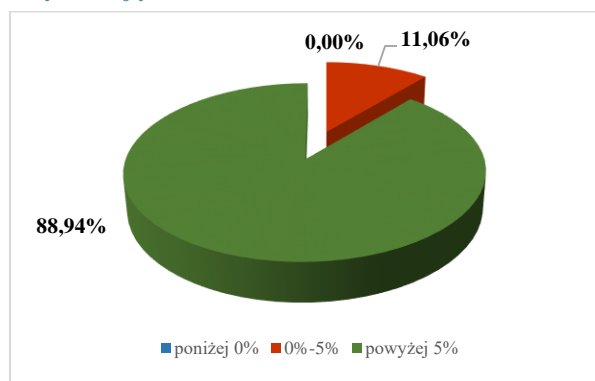
Poziom współczynnika wypłacalności	Liczba kas					Udział w aktywach sektora kas				
	2019-06	2019-09	2019-12	2020-03	2020-06	2019-06	2019-09	2019-12	2020-03	2020-06
poniżej 0%	0	0	0	0	0	0,00%	0,00%	0,00%	0,00%	0,00%
0%-5%	5	5	3	3	3	13,75%	13,66%	11,17%	11,03%	11,06%
powyżej 5%	21	21	22	22	22	86,25%	86,34%	88,83%	88,97%	88,94%

Korekty nadzoru inspekcyjnego nie powodują w analizowanym okresie zmiany podziału liczby kas ze względu na wykazywany współczynnik wypłacalności oraz ich udziału w aktywach kas.

Wykres 34. Podział kas z uwagi na poziom wykazywanego współczynnika wypłacalności (czerwiec 2020 r.) – kasy działające.



Wykres 35. Udziały w aktywach kas z uwzględnieniem poziomu współczynnika wypłacalności (czerwiec 2020 r.) – kasy działające.



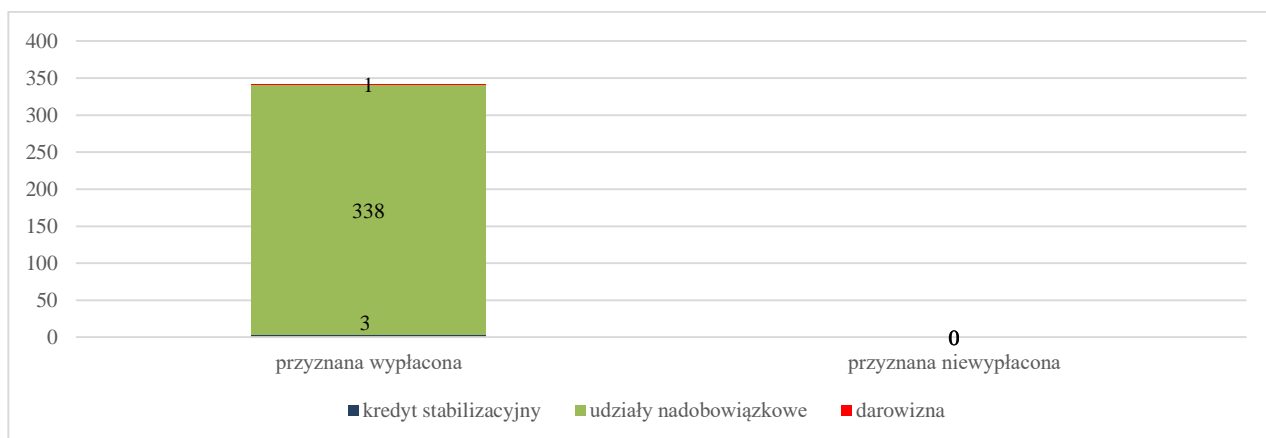
Rozdział 8 - Pomoc z Kasy Krajowej

Na koniec II kwartału 2020 r. łączne środki przeznaczone przez Kasę Krajową na wsparcie kas wynosiły 461,7 mln zł, przy czym środki pomocowe (w łącznej kwocie 341,3 mln zł) otrzymało 15 z 25 działających obecnie kas (niektóre, z tych 15 kas, otrzymały pomoc od Kasy Krajowej zarówno w formie kredytu stabilizacyjnego jak i w formie objęcia udziałów nadobowiązkowych), w tym:

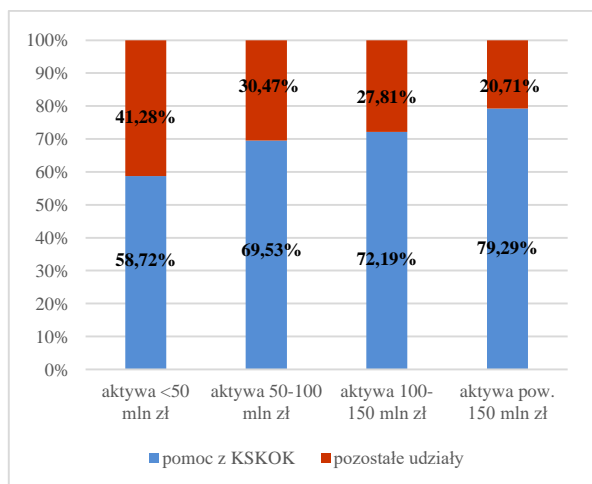
- 3 kas otrzymało pomoc w formie kredytu stabilizacyjnego na łączną kwotę 3,0 mln zł – całość została wypłacona;
- 15 kas otrzymało pomoc w formie objętych udziałów nadobowiązkowych na łączną kwotę 268,3 mln zł – z czego wypłacono całość, która bezpośrednio zasiliła fundusze własne tych kas;
- 1 kasa - otrzymała pomoc w formie objęcia wyemitowanych przez nią 10-letnich podporządkowanych obligacji własnych na okaziciela o łącznej wartości 70 mln zł.

Według stanu na koniec II kwartału 2020 r. w Kasie Krajowej stan wolnych środków funduszu stabilizacyjnego do wykorzystania wynosił 3,7 mln zł.

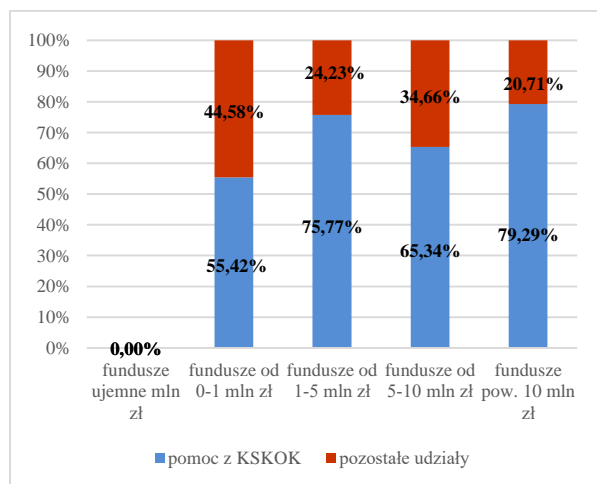
Wykres 36. Wielkość udzielonej dotychczas przez Kasę Krajową pomocy ze względu na jej rodzaj (czerwiec 2020 r.).



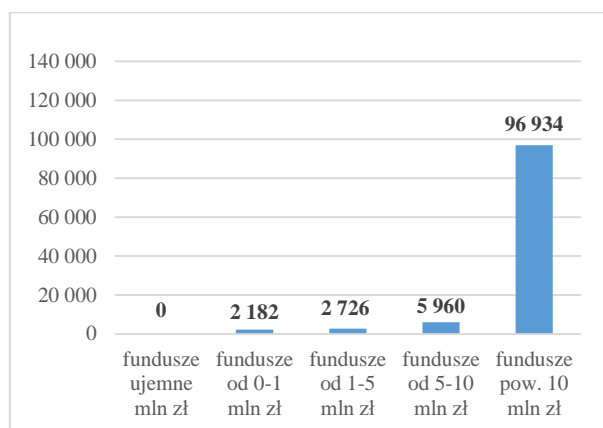
Wykres 37. Udział pomocy w formie udziałów nadobowiązkowych w funduszu udziałowym kas działających na koniec II kwartału 2020 r. wg sumy bilansowej (dotyczy kas które otrzymały pomoc).



Wykres 38. Udział pomocy w formie udziałów nadobowiązkowych w funduszu udziałowym kas działających na koniec II kwartału 2020 r. wg funduszy własnych (dotyczy kas, które otrzymały pomoc).



Wykres 39. Średnia wielkość pomocy przyznana kasom wg wielkości funduszy własnych (tys. zł) – kasy działające na koniec II kwartału 2020 r.



Wykres 40. Średnia wielkość pomocy przyznana kasom wg sumy bilansowej (tys. zł) – kasy działające na koniec II kwartału 2020 r.

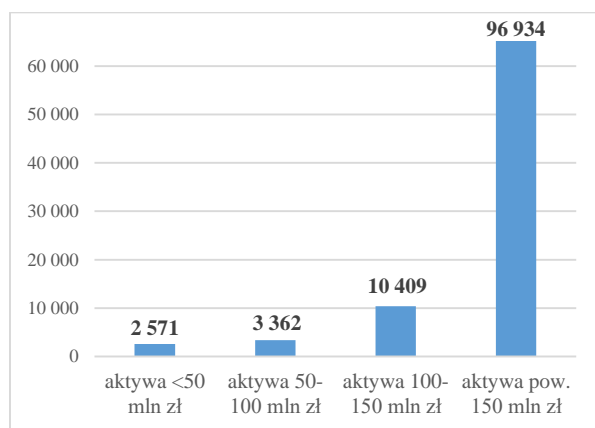


Tabela 33 Kasy działające na koniec II kwartału 2020 roku, które otrzymały pomoc z Kasy Krajowej.

Wyszczególnienie	Liczba kas	Kwota pomocy udzielonej (w tys. zł)	Fundusze własne (w tys. zł)	Łączny wynik (w tys. zł)
Kasy wykazujące zysk bieżący	12	91 977	81 250	3 556
Kasy wykazujące stratę bieżącą	4	250 596	416 944	-1 964

Wśród kas, które nie otrzymały pomocy z Kasy Krajowej, żadna kasa nie zanotowała straty netto.

Tabela 34. Kasy działające na koniec II kwartału 2020 roku, które nie otrzymały pomocy z Kasy Krajowej.

Wyszczególnienie	Liczba kas	Kwota pomocy udzielonej (w tys. zł)	Fundusze własne (w tys. zł)	Łączny wynik (w tys. zł)
Kasy wykazujące zysk bieżący	9	0	42 849	1 800
Kasy wykazujące stratę bieżącą	0	0	0	0

Rozdział 9 - Wyniki sektora skok

Tabela 35. Wybrane pozycje rachunku zysków i strat (w tys. zł) – kasy działające na koniec II kwartału 2020 r.

Lp.	Wyszczególnienie	2019-06	2019-09	2019-12	2020-03	2020-06
1	Przychody z całokształtu działalności	463 771	693 342	917 975	217 013	404 078
	Przychody z działalności podstawowej	415 257	621 538	817 137	195 390	356 807
	z tytułu odsetek	378 836	567 369	750 412	178 259	322 254
	z tytułu prowizji i opłat	32 580	48 718	59 615	15 545	31 741
	Pozostałe przychody operacyjne	48 514	71 804	100 838	21 623	47 271
2	Koszty uzyskania przychodów z całokształtu działalności	291 821	440 858	596 044	137 319	264 163
	Koszty działalności operacyjnej	251 127	381 293	514 667	118 194	226 584
	z tytułu odsetek	74 329	112 135	149 974	34 820	64 868
	z tytułu opłat i prowizji	11 356	17 436	22 255	8 343	10 414
	amortyzacja	3 239	4 997	6 778	1 784	3 606
	zużycie materiałów i energii	5 102	8 412	7 548	1 891	3 478
	usługi obce	60 341	91 386	123 106	26 368	54 364
	podatki i opłaty	1 816	2 757	3 945	957	1 919
	wynagrodzenia i ubezpieczenia społeczne	60 972	91 127	122 054	28 918	53 810
	pozostałe koszty rodzajowe	33 959	53 029	78 993	15 112	34 124
	Pozostałe koszty operacyjne	40 693	59 565	81 378	19 126	37 579
3	Wynik z działalności podstawowej, w tym	163 743	239 754	301 576	77 055	129 936
	Wynik z tytułu odsetek	307 963	460 194	606 654	144 883	259 910
	Wynik z tytułu opłat i prowizji	21 223	31 281	37 360	7 202	21 327
4	Wynik z działalności operacyjnej, w tym	22 150	40 419	7 786	4 081	12 484
	Różnica z aktualizacji wartości kredytów i pożyczek	118	-18 905	-21 429	28 871	-7 656
5	Wynik finansowy brutto	22 150	40 419	7 800	4 081	12 484
6	Podatek dochodowy	3 902	6 955	-1 247	8 696	9 180
7	Wynik finansowy netto	18 372	33 500	8 848	-4 612	3 392

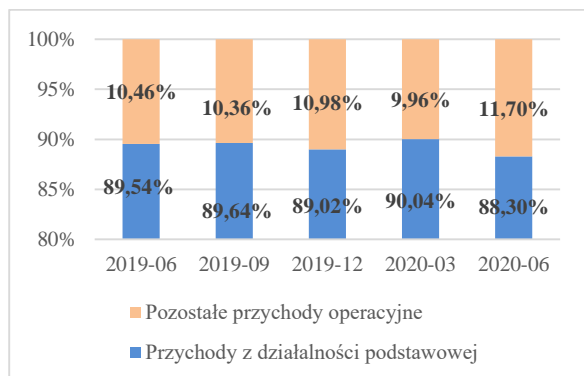
Przychody

Przychody z działalności podstawowej spadły w II kwartale 2020 r. o prawie 58,4 mln zł, tj. o 14,08% w porównaniu do końca II kwartału 2019 roku. Udział przychodów z działalności podstawowej w przychodach działalności spadł kwartał do kwartału o 1,73 p.p. do 88,30 % na koniec II kwartału 2020 r.

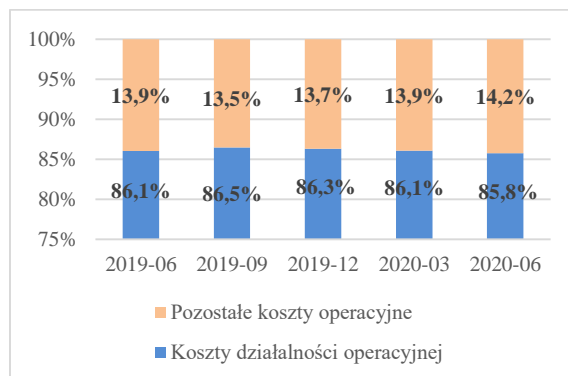
Koszty

W II kwartale 2020 r. koszty działalności operacyjnej stanowiły 85,77% kosztów działalności.

Wykres 41. Struktura przychodów z działalności SKOK – kasy działające na koniec II kwartału 2020 r.



Wykres 42. Struktura kosztów z działalności SKOK – kasy działające na koniec II kwartału 2020 r.



Istotny wpływ na poziom kosztów działalności podstawowej miały koszty usług obcych i wynagrodzeń, których udział w II kwartale 2020 r. w strukturze wyniósł 47,74% i był wyższy niż na koniec 2019 r. o 0,11 p.p.

Wykres 43. Struktura kosztów działalności operacyjnej kas – kasy działające na koniec II kwartału 2020 r.

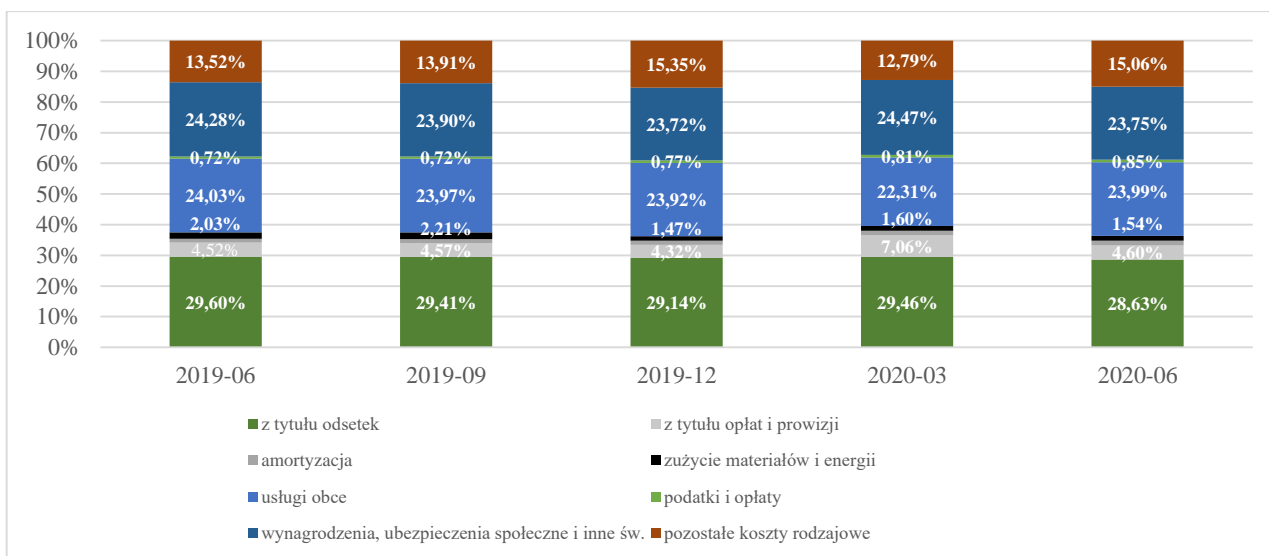


Tabela 36. Marża i rozpiętość odsetkowa - kasy działające na koniec II kwartału 2020 r.

Wyszczególnienie	2017-12	2018-12	2019-06	2019-09	2019-12	2020-03	2020-06
marża odsetkowa *	10,36%	9,44%	9,34%	9,25%	9,15%	8,73%	5,78%
rozpiętość odsetkowa **	11,15%	9,81%	9,79%	9,69%	9,59%	9,11%	6,03%

* Marża odsetkowa obliczona jako: wynik z odsetek / średnie saldo kredytów brutto *100%.

** Rozpiętość odsetkowa obliczona jako: [(odsetki otrzymane/średnie saldo kredytów brutto) – (odsetki zapłacone /średnie saldo depozytów)]*100%.

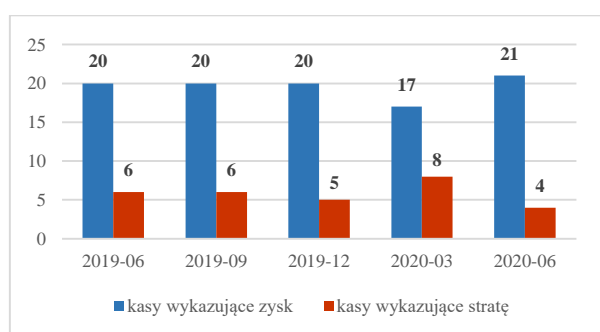
Wynik finansowy

Kasy prowadzące działalność na koniec II kwartału 2020 r. wykazały w sprawozdawczości zysk w wysokości 3,39 mln zł, wobec zysku na koniec II kwartału 2019 r. w wysokości 18,37 mln zł.

Tabela 37. Liczba skok prowadzących działalność na koniec okresu sprawozdawczego wg uzyskanego wyniku finansowego netto.

Wyszczególnienie	2019-06	2019-09	2019-12	2020-03	2020-06
Liczba SKOK ogółem	26	26	25	25	25
- liczba kas wykazujących zysk bieżący	20	20	20	17	21
- udział w aktywach sektora	98,25%	96,11%	96,44%	22,31%	25,83%
- łączna wartość zysku netto (w tys. zł)	19 470	35 692	45 809	1 562	5 356
- liczba kas wykazujących stratę bieżącą	6	6	5	8	4
- udział w aktywach sektora	1,75%	3,89%	3,56%	77,69%	74,17%
- łączna wartość strat netto (w tys. zł)	-1 248	-2 772	-3 561	-6 175	-1 964

Wykres 44. Liczba kas wg uzyskanego wyniku finansowego netto.



Wykres 45. Udział kas wykazujących zysk netto i stratę netto w aktywach sektora skok.

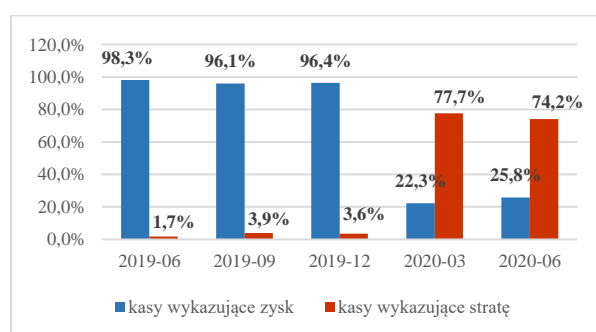
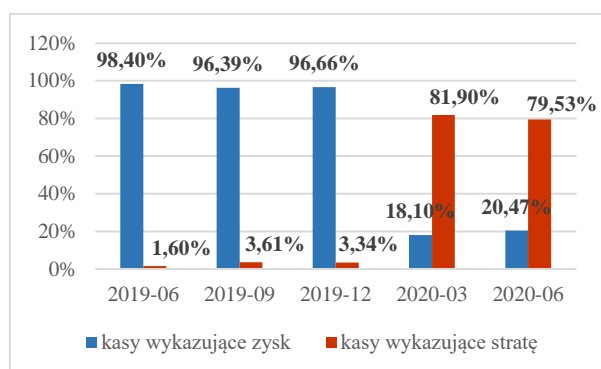


Tabela 38. Wartość udzielonych kredytów i depozytów - kasy działające na koniec II kwartału 2020 r. (w tys. zł).

Wyszczególnienie	2019-06	2019-09	2019-12	2020-03	2020-06
Kredyty w sektorze skok	5 922 046	5 984 131	6 035 856	6 014 266	6 119 971
Kredyty kas wykazujących zysk netto	5 827 472	5 767 958	5 834 384	1 088 601	1 252 604
Kredyty kas wykazujących stratę netto	94 574	216 174	201 472	4 925 665	4 867 367
Udział kredytów kas wykazujących zysk netto w kredytach sektora skok (w %)	98,40%	96,39%	96,66%	18,10%	20,47%
Udział kredytów kas wykazujących stratę netto w kredytach sektora skok (w %)	1,60%	3,61%	3,34%	81,90%	79,53%
Depozyty w sektorze skok	8 649 134	8 687 469	8 711 897	8 535 863	8 523 105
Depozyty kas wykazujących zysk netto	8 496 654	8 339 205	8 392 988	1 907 740	2 198 477
Depozyty kas wykazujących stratę netto	152 480	348 264	318 910	6 628 122	6 324 627
Udział depozytów kas wykazujących zysk netto w depozytach sektora skok (w %)	98,24%	95,99%	96,34%	22,35%	25,79%
Udział depozytów kas wykazujących stratę netto w depozytach sektora skok (w %)	1,76%	4,01%	3,66%	77,65%	74,21%

Wykres 46. Udział portfeli kredytowych kas wykazujących zysk i stratę w kredytach sektora skok.



Wykres 47. Udział w depozytach kas wykazujących zysk i stratę w depozytach sektora skok.

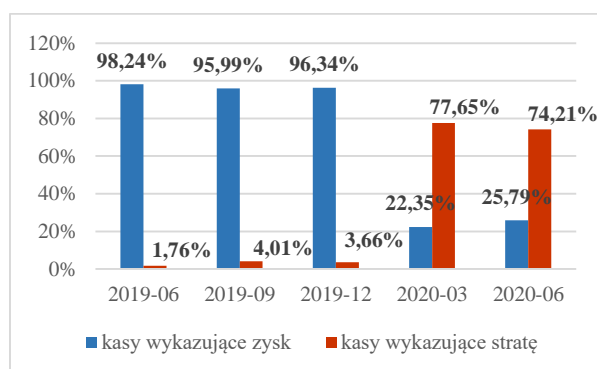


Tabela 39. Wybrane miary efektywności sektora skok – kasy działające na koniec II kwartału 2020 r.

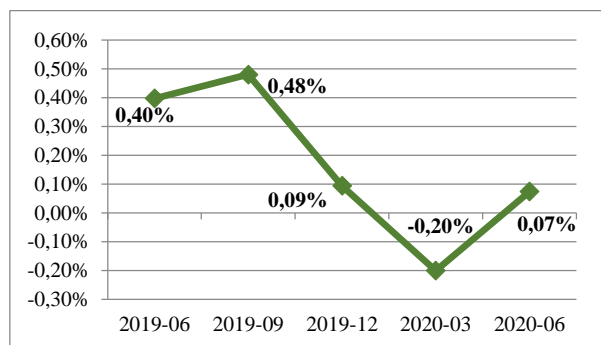
Lp.	Wyszczególnienie/Wskaźnik	2019-06	2019-09	2019-12	2020-03	2020-06
1	Wynik finansowy netto (w tys. zł)	18 372	33 500	8 848	-4 612	3 392
2	Wynik finansowy netto/średnie aktywa (ROA)	0,40%	0,48%	0,09%	-0,20%	0,07%
3	Wynik finansowy netto/średnie fundusze podstawowe (ROE)*	7,42%	8,98%	1,63%	-3,51%	1,25%
4	Koszty/Przychody (C/I)**	62,99	63,63	65,01	63,23	64,16
5	Koszty działania kas (koszty działalności operacyjnej)/wynik z działalności podstawowej (wynik ze sprzedaży)	153,37%	159,04%	170,66%	153,39%	174,38%
6	Koszty działania kas (koszty działalności operacyjnej)/wynik z tytułu odsetek	81,54%	82,85%	84,84%	81,58%	87,18%
7	Koszty działania kas (koszty działalności operacyjnej)/wynik poza odsetkowy	1183,27%	1218,91%	1377,60%	1641,01%	1062,42%
8	Aktywa na zatrudnionego (w tys. zł)	4 852	5 049	5 148	5 151	6 012

* W przypadku, gdy fundusze własne są ujemne, wskaźnik ROE nie jest obliczany.

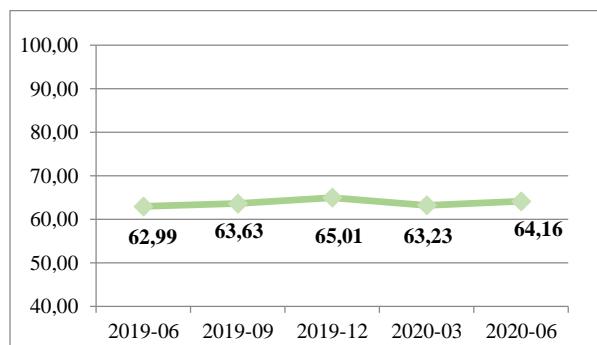
** Bez kosztów i przychodów związanych z aktualizacją portfela kredytowego.

W analizowanym okresie względem II kwartału 2019 r. obniżeniu uległ wskaźnik rentowności ROE, natomiast wzrósł wskaźnik C/I o 1,18%.

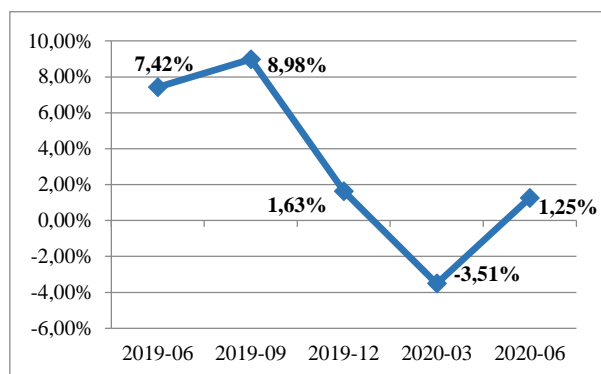
Wykres 48. Poziom ROA w sektorze SKOK.



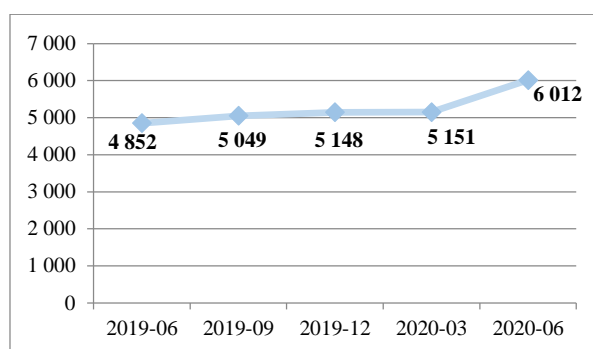
Wykres 49. Wskaźnik koszty/przychody (C/I) w sektorze SKOK.



Wykres 50. Poziom ROE w sektorze.



Wykres 51. Aktywa na zatrudnionego w sektorze SKOK (w tys. zł).

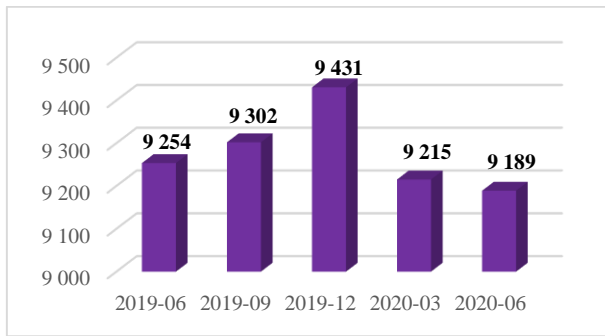


Rozdział 10 - Wybrane dane charakteryzujące sytuację w sektorze skok

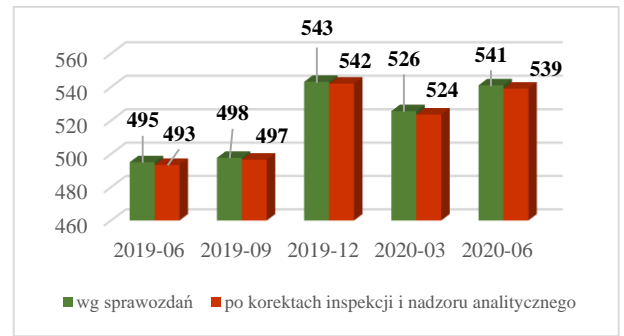
Tabela 40. Wybrane charakterystyki sektora skok (w tys. zł) – kasy działające na koniec II kwartału 2020 r.

Lp.	Wyszczególnienie	2019-06	2019-09	2019-12	2020-03	2020-06
1	Suma bilansowa	9 253 504	9 302 128	9 430 708	9 215 120	9 188 902
2	Wybrane pozycje rachunku zysków i strat					
	Wynik ze sprzedaży	163 743	239 754	301 576	77 055	129 936
	Wynik z działalności operacyjnej	22 150	40 419	7 786	4 081	12 484
	Wynik finansowy netto	18 372	33 500	8 848	-4 612	3 392
3	Wybrane pozycje bilansu					
	Aktywa trwałe	5 625 294	5 685 404	5 819 532	5 786 071	5 854 220
	Aktywa obrotowe	3 580 425	3 569 491	3 564 735	3 383 434	3 289 177
	Wartość pożyczek udzielonych członkom przez SKOK ogółem	5 912 263	5 975 001	6 037 046	6 014 203	6 119 971
	Kapitał (fundusz) własny wg bilansu	426 797	441 229	463 289	448 892	454 949
	Zobowiązania i rezerwy na zobowiązania	8 826 706	8 860 899	8 967 319	8 766 228	8 733 953
	Depozyty ogółem	8 629 066	8 667 454	8 711 897	8 535 863	8 523 105
4	Adekwatność kapitałowa SKOK					
	Fundusze własne według ustawy o skok	495 020	497 666	543 136	525 649	541 043
	Wymóg kapitałowy obliczony zgodnie z rozporządzeniem MF	410 796	414 574	430 211	425 637	432 360
	Niedobór/nadwyżka funduszy własnych w stosunku do nowego wymogu kapitałowego	84 224	83 092	112 925	100 012	108 683
	Współczynnik kapitałowy obliczony zgodnie z rozporządzeniem MF	6,03%	6,00%	6,31%	6,17%	6,26%
	Fundusze własne wg ustawy o skok (po uwzględnieniu wyników inspekcji oraz bieżącego nadzoru analitycznego)	493 438	496 600	542 070	523 629	539 023
	Niedobór/nadwyżka funduszy własnych w stosunku do nowego wymogu kapitałowego	82 721	82 080	111 913	98 093	106 764
	Współczynnik kapitałowy obliczony zgodnie z rozporządzeniem MF (po uwzględnieniu wyników inspekcji oraz bieżącego nadzoru analitycznego)	6,01%	5,99%	6,30%	6,15%	6,23%

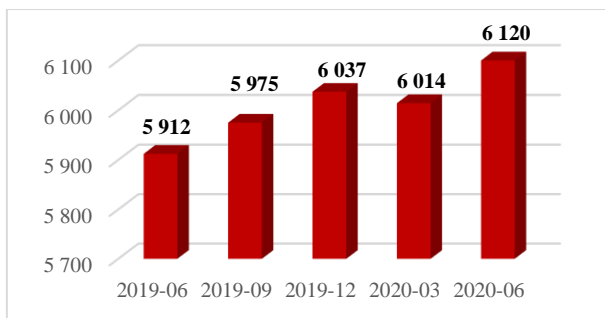
Wykres 52. Suma bilansowa SKOK (w mln zł) – kasy działające na koniec II kwartału 2020 r.



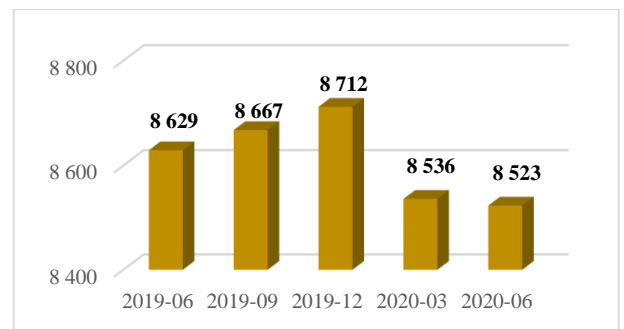
Wykres 53. Kapitał (fundusz) własny SKOK (w mln zł) – kasy działające na koniec II kwartału 2020 r.



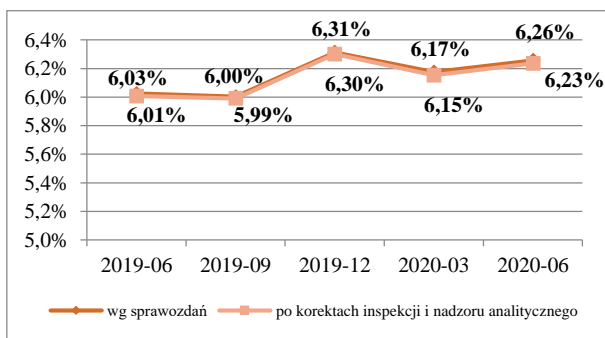
Wykres 54. Pożyczki i kredyty netto (w mln zł.) – kasy działające na koniec II kwartału 2020 r.



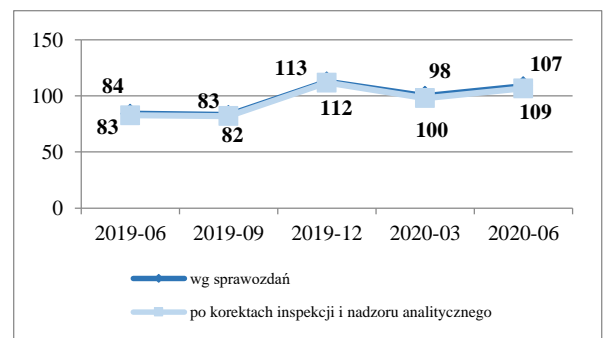
Wykres 55. Wartość depozytów SKOK ogółem (w mln zł) – kasy działające na koniec II kwartału 2020 r.



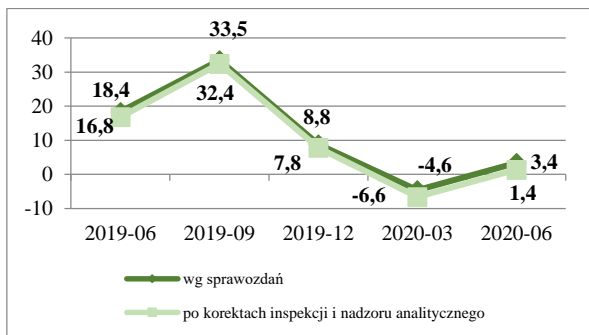
Wykres 56. Współczynnik wypłacalności w sektorze SKOK – kasy działające na koniec II kwartału 2020 r.



Wykres 57. Niedobór funduszy własnych w odniesieniu do wymogu kapitałowego w sektorze SKOK (w mln zł) – kasy działające na koniec II kwartału 2020 r.



Wykres 58. Wynik finansowy netto SKOK (w mln zł) – kasy działające na koniec II kwartału 2020 r.



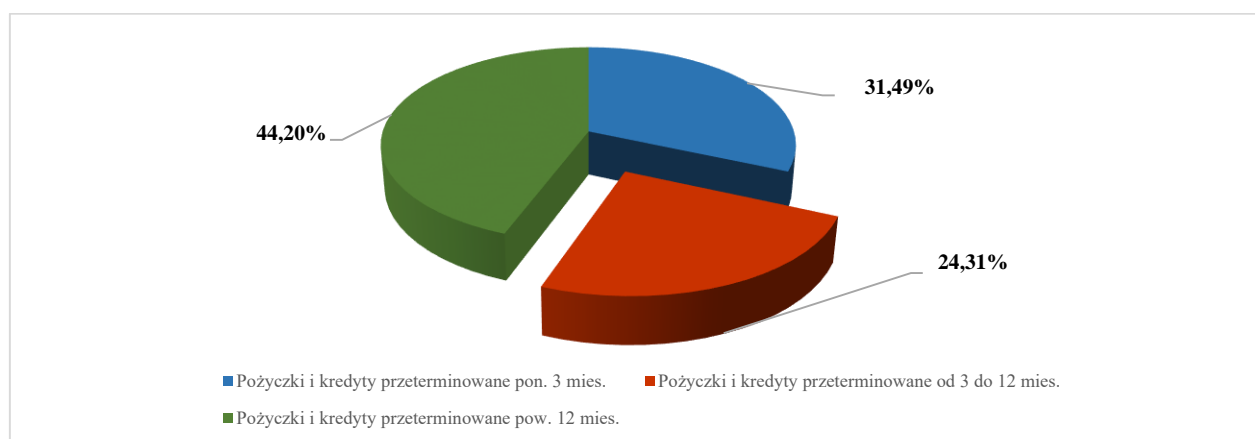
Wykres 59. Wybrane pozycje rachunku zysków i strat SKOK (w mln zł) – na koniec II kwartału 2020 r.



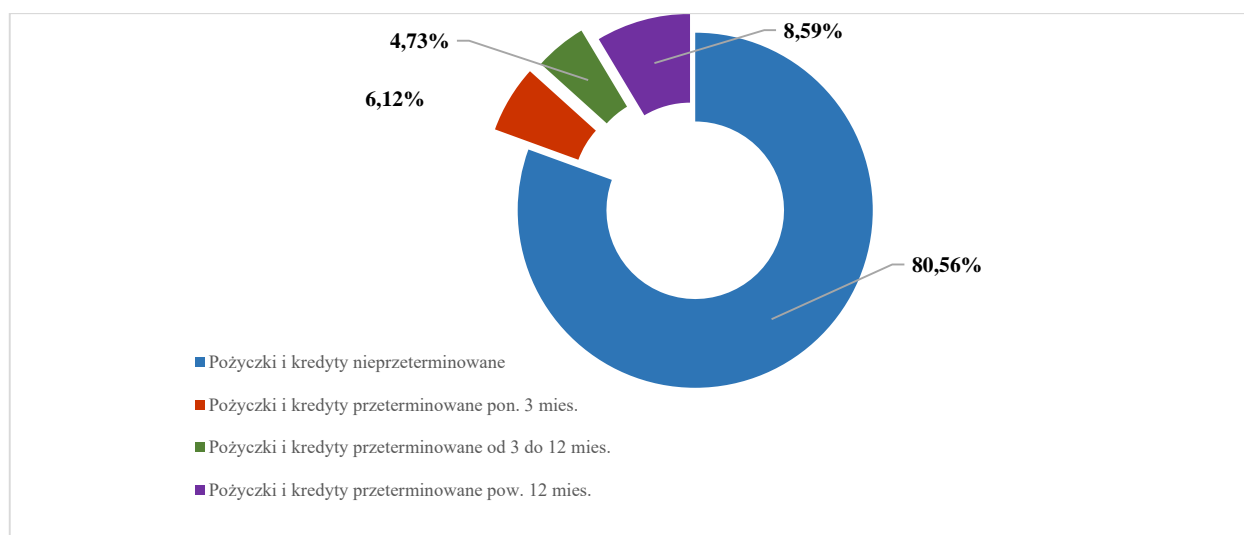
Tabela 41. Kredyty zagrożone (przeterminowane) w SKOK czerwiec 2020 r. (w tys. zł) – kasy działające na koniec II kwartału 2020 r.

Lp.	Wyszczególnienie	2020-06	
		Wartość	Udział w portfelu kredytów zagrożonych
1	Kredyty przeterminowane ogółem (wartość bilansowa brutto), w tym:	1 321 481	100,00%
a)	- kredyty przeterminowane do 3 miesięcy	416 151	31,49%
b)	- kredyty przeterminowane od 3 do 12 miesięcy	321 229	24,31%
c)	- kredyty przeterminowane powyżej 12 miesięcy	584 101	44,20%
2	Utworzony odpis aktualizujący	685 649	

Wykres 60. Struktura kredytów przeterminowanych w SKOK – czerwiec 2020 r.



Wykres 61. Udział kredytów zagrożonych w kredytach ogółem w SKOK – czerwiec 2020 r.



Spis tabel

Tabela 1. Główne wielkości charakteryzujące sektor skok (kasy działające – na koniec II kwartału 2020 r.).	4
Tabela 2. Główne wielkości charakteryzujące sektor skok (kasy działające na koniec poszczególnych okresów sprawozdawczych).	4
Tabela 3. Wartość pożyczek udzielonych członkom przez kasy prowadzące działalność na koniec II kwartału 2020 r. (w tys. zł).	5
Tabela 4. Wartość pożyczek udzielonych członkom przez kasy prowadzące działalność na koniec poszczególnych okresów sprawozdawczych (w tys. zł).	6
Tabela 5. Struktura portfela (w tys. zł) – kasy działające na koniec II kwartału 2020 r.	6
Tabela 6. Struktura portfela kredytowego (ujęcie podmiotowe) w tys. zł – kasy działające na koniec II kwartału 2020 r.	7
Tabela 7. Struktura portfela kredytowego (ujęcie przedmiotowe) w tys. zł – kasy działające na koniec poszczególnych okresów sprawozdawczych.	7
Tabela 8. Struktura portfela kredytowego (ujęcie przedmiotowe) w tys. zł – kasy działające na koniec II kwartału 2020 r.	8
Tabela 9. Struktura portfela kredytowego (ujęcie przedmiotowe) w tys. zł – kasy działające na koniec poszczególnych okresów sprawozdawczych.	8
Tabela 10. Struktura portfela kredytowego – kasy działające na koniec II kwartału 2020 r.	9
Tabela 11. Struktura portfela kredytowego – kasy działające na koniec poszczególnych okresów sprawozdawczych.	9
Tabela 12. Struktura portfela restrukturyzowanego (czerwiec 2020 r.) – kasy działające.	10
Tabela 13. Struktura pozostałych aktywów kas w tys. zł – kasy działające na koniec II kwartału 2020 r.	11
Tabela 14. Udział poszczególnych składników aktywów finansowych w aktywach ogółem tys. zł (czerwiec 2020 r.) – kasy działające.	12
Tabela 15. Kredyty i pożyczki ze stwierdzoną utratą wartości w tys. zł – kasy działające na koniec II kwartału 2020 r.	12
Tabela 16. Kredyty i pożyczki ze stwierdzoną utratą wartości w tys. zł – kasy działające wg poszczególnych okresów sprawozdawczych.	13
Tabela 17. Kredyty i pożyczki przeterminowane w podziale na okresy przeterminowania w tys. zł (czerwiec 2020 r.) – kasy działające.	13
Tabela 18. Struktura kredytów przeterminowanych w podziale na rodzaje w tys. zł (czerwiec 2020 r.) – kasy działające.	14
Tabela 19. Struktura kredytów przeterminowanych w podziale podmiotowym (czerwiec 2020 r.) – kasy działające.	14
Tabela 20. Struktura sprzedanych wierzytelności (od momentu objęcia przez UKNF nadzoru nad sektorem SKOK) – kasy działające na koniec II kwartału 2020 r.	15
Tabela 21. Wartość środków płynnych w tys. zł – kasy działające.	15
Tabela 22. Środki płynne w tys. zł – kasy działające.	16
Tabela 23. Relacja kredytów do depozytów ogółem w tys. zł – kasy działające.	16
Tabela 24. Struktura źródeł finansowania działalności kas w tys. zł (czerwiec 2020 r.) – kasy działające.	17
Tabela 25. Zobowiązania finansowe w podziale na podmioty i produkty w tys. zł (czerwiec 2020 r.) – kasy działające.	18
Tabela 26. Wartość depozytów w tys. zł – kasy działające na koniec II kwartału 2020 r.	18
Tabela 27. Struktura depozytów wg podmiotów (czerwiec 2020 r.) dane w tys. zł – kasy działające.	18
Tabela 28. Zobowiązania z tytułu oszczędności wg wartości bilansowej w podziale na terminy pierwotne w tys. zł (czerwiec 2020 r.) – kasy działające.	20
Tabela 29. Adekwatność kapitałowa kas (kasy działające na koniec II kwartału 2020 r.).	21

Tabela 30. Struktura funduszy własnych - kasy działające na koniec II kwartału 2020 r. (dane w tys. zł).	22
Tabela 31. Współczynnik wypłacalności kas prowadzących działalność na koniec II kwartału 2020 r.	23
Tabela 32. Liczba kas pod względem poziomu współczynnika wypłacalności oraz udziały tych kas w aktywach.	23
Tabela 33 Kasy działające na koniec II kwartału 2020 roku, które otrzymały pomoc z Kasy Krajowej.	25
Tabela 34. Kasy działające na koniec II kwartału 2020 roku, które nie otrzymały pomocy z Kasy Krajowej.	25
Tabela 35. Wybrane pozycje rachunku zysków i strat (w tys. zł) – kasy działające na koniec II kwartału 2020 r.	26
Tabela 36. Marża i rozpiętość odsetkowa - kasy działające na koniec II kwartału 2020 r.	27
Tabela 37. Liczba skok prowadzących działalność na koniec okresu sprawozdawczego wg uzyskanego wyniku finansowego netto.	28
Tabela 38. Wartość udzielonych kredytów i depozytów - kasy działające na koniec II kwartału 2020 r. (w tys. zł).	28
Tabela 39. Wybrane miary efektywności sektora skok – kasy działające na koniec II kwartału 2020 r.	29
Tabela 40. Wybrane charakterystyki sektora skok (w tys. zł) – kasy działające na koniec II kwartału 2020 r.	30
Tabela 41. Kredyty zagrożone (przeteterminowane) w SKOK czerwiec 2020 r. (w tys. zł) – kasy działające na koniec II kwartału 2020 r.	32

Spis wykresów

Wykres 1. Liczba kas w poszczególnych grupach z zastosowaniem kryterium - wielkość aktywów (dane na koniec II kwartału 2020 r.)	5
Wykres 2. Udziały poszczególnych grup kas w aktywach sektora SKOK (dane na koniec II kwartału 2020 r.)	5
Wykres 3. Udziały kas pogrupowanych wg liczby członków w ogólnej liczbie członków SKOK (dane na koniec II kwartału 2020 r.)	5
Wykres 4. Liczba kas w poszczególnych grupach z zastosowaniem kryterium liczby członków (dane na koniec II kwartału 2020 r.)	5
Wykres 5. Struktura portfela kredytowego wg terminu zapadalności (w tys. zł) - kasy działające na koniec II kwartału 2020 r.	6
Wykres 6. Struktura portfela w tys. zł - kasy działające na koniec II kwartału 2020 r.	6
Wykres 7. Struktura portfela kredytowego (czerwiec 2020 r.) – kasy działające na koniec II kwartału 2020 r.	7
Wykres 8. Udziały poszczególnych rodzajów kredytów w portfelu kredytowym (czerwiec 2020 r.) – kasy działające na koniec II kwartału 2020 r.	8
Wykres 9. Struktura portfela kredytowego wg liczby rachunków - (czerwiec 2020 r.) – kasy działające.....	10
Wykres 10. Struktura portfela kredytowego wg kwoty - (czerwiec 2020 r.) – kasy działające.	10
Wykres 11. Struktura portfela restrukturyzowanego w tys. zł - (czerwiec 2020 r.) – kasy działające.....	10
Wykres 12. Udział kredytów i pożyczek restrukturyzowanych w portfelu - (czerwiec 2020 r.) – kasy działające.	10
Wykres 13. Udział poszczególnych składników aktywów finansowych w aktywach ogółem (czerwiec 2020 r.) – kasy działające.....	12
Wykres 14. Udział pożyczek i kredytów z utratą wartości w portfelu kredytowym na koniec II kwartału 2020 r. – kasy działające.....	13
Wykres 15. Udział pożyczek i kredytów przeterminowanych w podziale na okresy (czerwiec 2020 r.) – kasy działające.....	13
Wykres 16. Udział poszczególnych rodzajów kredytów przeterminowanych w portfelu (czerwiec 2020 r.) – kasy działające.....	14
Wykres 17. Udział aktywów płynnych w aktywach ogółem (czerwiec 2020 r.) – kasy działające.	15
Wykres 18. Struktura środków płynnych kas - stan na koniec II kwartału 2020 r. – kasy działające.....	16
Wykres 19. Rozwój portfela kredytów i depozytów - w mln zł.....	17
Wykres 20. Relacja kredytów do depozytów ogółem.	17
Wykres 21. Struktura źródeł finansowania działalności kas w mln. zł (czerwiec 2020 r.) – kasy działające.	17
Wykres 22. Struktura depozytów w mln zł – kasy działające.	18
Wykres 23. Struktura depozytów w mln zł (czerwiec 2020 r.) – kasy działające.	19
Wykres 24. Liczba rodzajów rachunków depozytowych w tys. (czerwiec 2020 r.) – kasy działające.	19
Wykres 25. Struktura depozytów ogółem wg kwoty w mln zł (czerwiec 2020 r.) – kasy działające.	19
Wykres 26. Struktura depozytów ogółem wg kwoty (czerwiec 2020 r.) – kasy działające.	19
Wykres 27. Struktura depozytów ogółem wg liczby rachunków w tys. (czerwiec 2020 r.) – kasy działające.	20
Wykres 28. Struktura depozytów ogółem pod względem liczby rachunków (czerwiec 2020 r.)	20
Wykres 29. Zobowiązania z tytułu oszczędności wg wartości bilansowej w podziale na terminy pierwotne w tys. zł (czerwiec 2020 r.) – kasy działające.	20
Wykres 30. Struktura depozytów wg terminów pierwotnych mln zł – kasy działające na koniec II kwartału 2020 r.....	20
Wykres 31. Średnie oprocentowanie depozytów w kasach i bankach.	21

Wykres 32. Wielkość możliwej do pokrycia straty z funduszy własnych - kasy działające na koniec II kwartału 2020 r. (dane w mln zł).	22
Wykres 33. Struktura funduszy własnych - kasy działające na koniec II kwartału 2020 r. (dane w mln zł). ..	22
Wykres 34. Podział kas z uwagi na poziom wykazywanego współczynnika wypłacalności (czerwiec 2020 r.) – kasy działające.....	23
Wykres 35. Udziały w aktywach kas z uwzględnieniem poziomu współczynnika wypłacalności (czerwiec 2020 r.) – kasy działające.	23
Wykres 36. Wielkość udzielonej dotychczas przez Kasę Krajową pomocy ze względu na jej rodzaj (czerwiec 2020 r.).	24
Wykres 37. Udział pomocy w formie udziałów nadobowiązkowych w funduszu udziałowym kas działających na koniec II kwartału 2020 r. wg sumy bilansowej (dotyczy kas które otrzymały pomoc).	24
Wykres 38. Udział pomocy w formie udziałów nadobowiązkowych w funduszu udziałowym kas działających na koniec II kwartału 2020 r. wg funduszy własnych (dotyczy kas, które otrzymały pomoc). ..	24
Wykres 39. Średnia wielkość pomocy przyznana kasom wg wielkości funduszy własnych (tys. zł) – kasy działające na koniec II kwartału 2020 r.....	25
Wykres 40. Średnia wielkość pomocy przyznana kasom wg sumy bilansowej (tys. zł) – kasy działające na koniec II kwartału 2020 r.	25
Wykres 41. Struktura przychodów z działalności SKOK – kasy działające na koniec II kwartału 2020 r.....	27
Wykres 42. Struktura kosztów z działalności SKOK – kasy działające na koniec II kwartału 2020 r.	27
Wykres 43. Struktura kosztów działalności operacyjnej kas – kasy działające na koniec II kwartału 2020 r.	27
Wykres 44. Liczba kas wg uzyskanego wyniku finansowego netto.	28
Wykres 45. Udział kas wykazujących zysk netto i stratę netto w aktywach sektora skok.....	28
Wykres 46. Udział portfeli kredytowych kas wykazujących zysk i stratę w kredytach sektora skok.....	29
Wykres 47. Udział w depozytach kas wykazujących zysk i stratę w depozytach sektora skok.....	29
Wykres 48. Poziom ROA w sektorze SKOK.....	29
Wykres 49. Wskaźnik koszty/przychody (C/I) w sektorze SKOK.	29
Wykres 50. Poziom ROE w sektorze.	30
Wykres 51. Aktywa na zatrudnionego w sektorze SKOK (w tys. zł).	30
Wykres 52. Suma bilansowa SKOK (w mln zł) – kasy działające na koniec II kwartału 2020 r.	31
Wykres 53. Kapitał (fundusz) własny SKOK (w mln zł) – kasy działające na koniec II kwartału 2020 r.	31
Wykres 54. Pożyczki i kredyty netto (w mln zł.) – kasy działające na koniec II kwartału 2020 r.....	31
Wykres 55. Wartość depozytów SKOK ogółem (w mln zł) – kasy działające na koniec II kwartału 2020 r.	31
Wykres 56. Współczynnik wypłacalności w sektorze SKOK – kasy działające na koniec II kwartału 2020 r.	31
Wykres 57. Niedobór funduszy własnych w odniesieniu do wymogu kapitałowego w sektorze SKOK (w mln zł) – kasy działające na koniec II kwartału 2020 r.....	31
Wykres 58. Wynik finansowy netto SKOK (w mln zł) – kasy działające na koniec II kwartału 2020 r.	31
Wykres 59. Wybrane pozycje rachunku zysków i strat SKOK (w mln zł) – na koniec II kwartału 2020 r.....	31
Wykres 60. Struktura kredytów przeterminowanych w SKOK – czerwiec 2020 r.....	32
Wykres 61. Udział kredytów zagrożonych w kredytach ogółem w SKOK – czerwiec 2020 r.....	32