



**Informacja**  
**o sytuacji spółdzielczych kas oszczędnościowo-kredytowych**  
**w 2017 r.**

URZĄD KOMISJI NADZORU FINANSOWEGO  
DEPARTAMENT SPÓŁDZIELCZYCH KAS OSZCZĘDNOŚCIOWO-KREDYTOWYCH i  
INSTYTUCJI PŁATNICZYCH

Warszawa, kwiecień 2018 r.

## Spis treści

|   |    |
|---|----|
| Rozdział 1 Najważniejsze uwagi i spostrzeżenia .....                    | 3  |
| Rozdział 2 Charakterystyka sektora skok.....                            | 5  |
| Rozdział 3 Aktywa - działalność kredytowa i inwestycyjna.....           | 7  |
| Działalność kredytowa sektora .....                                     | 7  |
| Pozostałe aktywa kas .....  | 14 |
| Rozdział 4 Jakość portfela kredytowego .....                            | 16 |
| Sprzedaż wierzytelności.....  | 18 |
| Rozdział 5 Sytuacja płynnościowa kas.....                               | 19 |
| Rozdział 6 Źródła finansowania działalności kas .....                   | 21 |
| Struktura depozytów .....   | 21 |
| Rozdział 7 Fundusze własne i adekwatność kapitałowa .....               | 24 |
| Rozdział 8 Efektywność pomocy z Kasy Krajowej .....                     | 28 |
| Rozdział 9 Wyniki sektora skok.....                                     | 30 |
| Przychody.....  | 31 |
| Koszty .....  | 31 |
| Wynik finansowy .....   | 32 |
| Rozdział 10 Wybrane dane charakteryzujące sytuację w sektorze skok..... | 36 |
| Spis tabel .....  | 39 |
| Spis wykresów .....   | 41 |

## Rozdział 1 Najważniejsze uwagi i spostrzeżenia

Raport zawiera informacje o sytuacji w sektorze spółdzielczych kas oszczędnościowo-kredytowych według stanu na koniec 2017 r. Sporządzony został głównie na podstawie danych sprawozdawczych<sup>1</sup>, które nie zostały jeszcze zweryfikowane przez biegłych rewidentów. W latach ubiegłych, w wyniku ustaleń biegłych rewidentów badających sprawozdania finansowe skok, wprowadzane były istotne korekty wyniku finansowego oraz kapitałów własnych kas. Z dostarczonych przez kasy dokumentów wynika, że poziom korekt wyniku finansowego netto za 2016 r. przekroczył 41 mln zł. Analizując dane sprawozdawcze stwierdzono, że nie wszystkie kasy uwzględniły w swojej sprawozdawczości uwagi i zastrzeżenia KNF, zgłaszane w wyniku ustaleń nadzoru analitycznego i inspekcyjnego. W związku z tym, faktyczny obraz sytuacji niektórych kas może nadal się różnić od tej prezentowanej w sprawozdawczości.

Na koniec 2017 r. działalność prowadziło 34 kasy, w porównaniu do końca III kwartału 2017 r. ich liczba zmniejszyła się o jedną kasę (Lubuska SKOK została przejęta przez bank)<sup>2</sup>. Dodatkowo należy także odnotować, że na koniec 2017 r. w trzech kasach ustanowieni byli zarządcy komisaryczni.

Ze względu na trwające procesy restrukturyzacyjne w sektorze skok, prezentowane dane, także historyczne, w celu zachowania ich porównywalności zostały przedstawione przede wszystkim w odniesieniu do kas działających na koniec 2017 roku. Natomiast dla zobrazowania procesów zachodzących w sektorze skok zaprezentowano także niektóre dane dotyczące kas działających na koniec poszczególnych okresów sprawozdawczych.

Na podstawie analizy danych sprawozdawczych kas prowadzących działalność na koniec 2017 r. stwierdzono, że fundusze własne - obliczone zgodnie z ustawą z dnia 5 listopada 2009 r. o spółdzielczych kasach oszczędnościowo-kredytowych (j.t. Dz. U. z 2017 r., poz. 2065 ze zm.; dalej: ustawa o skok) - wynosiły 210,8 mln zł i w stosunku do końca 2016 r. ich wartość obniżyła się o 86,4 mln zł. Spadek ten nastąpił pomimo zaliczenia przez niektóre kasy zysków za 2016 rok do funduszy własnych oraz dodatkowego wsparcia kapitałowego udzielonego przez Kasę Krajową. Uwzględniając dodatkowo wyniki inspekcji przeprowadzonych w kasach przez UKNF oraz wnioski z prowadzonego nadzoru analitycznego, wartość funduszy niektórych kas powinna być jednak dodatkowo obniżona, a ich łączna wartość w całym sektorze prezentowana na poziomie nie wyższym niż 190,2 mln zł (wedle szacunków nadzoru, korekty powinny być dokonane w wysokości co najmniej (-) 20,6 mln zł).

Pamiętać przy tym należy, że ustalenia inspekcji oraz nadzoru analitycznego dotyczą m.in. wyceny ryzyka występującego w kasach oraz wielkości brakujących odpisów aktualizujących.

Współczynnik wypłacalności sektora skok na koniec 2017 r. prezentowany był na poziomie 2,39%, a po uwzględnieniu ustaleń nadzoru analitycznego i inspekcyjnego jego wartość powinna kształtować się na poziomie 2,16%.

W czwartym kwartale 2017 r. nie występowały naruszenia normy obowiązkowej rezerwy płynnej.

34 kasy prowadzące działalność na koniec 2017 r. wykazało łącznie zysk netto w wysokości 39,0 mln zł, natomiast na koniec 2016 r. ta sama grupa kas wykazała łącznie zysk netto w wysokości 5,9 mln zł. Podkreślenia wymaga, że co prawda 9 kas wykazało stratę netto z działalności, to jednak 21 podmiotów poniosło stratę na działalności podstawowej. Taka sytuacja jest niewątpliwie dużym problemem dla sektora,

<sup>1</sup> Dane sprawozdawcze przekazane do UKNF do dnia 11.04.2018 r.

<sup>2</sup> Łącznie na koniec grudnia 2017 r. – w okresie sprawowania nadzoru przez KNF w ramach procesów restrukturyzacyjnych sektora skok – liczba kas działających zmniejszyła się o 21, w tym: 8 kas zostało przejętych przez banki (SKOK św. Jana z Kęt, SKOK Kopernik, SKOK Wesola, SKOK Wyszyńskiego i SKOK Powszechna, SKOK Profit, SKOK Bieszczadzka i SKOK Lubuska), jedna kasa przejęła inną kasę, 1 kasa połączyła się z inną kasą oraz działalność 11 kas (SKOK Wspólnota, SKOK Wołomin, SKOK Kujawiak, SKOK Polska, SKOK Jowisz, SKOK Arka, SKOK Skarbiec, SKOK Wielkopolska, SKOK Twoja, SKOK NIKE, SKOK Wybrzeże) została zawieszona i zostały skierowane wnioski do właściwych sądów o ogłoszenie upadłości tych kas.

gdyż środki pomocowe z Kasy Krajowej są na wyczerpaniu. W 2017 r. nadal istotny (pozytywny) wpływ na wyniki sektora miały jednorazowe transakcje związane ze sprzedażą portfeli wierzytelności przeterminowanych. W niektórych kasach zaobserwowano również poprawiającą się rentowność działania, będącą efektem realizowanych procesów naprawczych.

Z danych sprawozdawczych skok<sup>3</sup> - z wyłączeniem kas przejętych i w upadłości - wynika, że w 2017 r. nastąpił spadek:

- aktywów o 419 mln zł, tj. o 3,95%,
- depozytów o 340 mln zł, tj. o 3,35%,
- portfela kredytowego brutto o 115,9 mln zł, tj. 1,68%,
- funduszy własnych o 86,4 mln zł, tj. o 29,1%,
- portfela kredytów przeterminowanych o 314,9 mln zł, tj. 18,1%,
- salda odpisów aktualizujących o 264,5 mln zł, tj. 25,92%,

przy jednoczesnym wzroście:

- portfela kredytowego netto o 148,6 mln zł, tj. o 2,52%.

Na koniec 2017 r. 24 kasy i Kasa Krajowa objętych było postępowaniami naprawczymi, przy czym 4 kasy realizowało programy naprawcze zaakceptowane przez Komisję Nadzoru Finansowego.

---

<sup>3</sup> Dane sprawozdawcze przekazane do UKNF do dnia 11.04.2018 r.

## Rozdział 2 Charakterystyka sektora skok

Na koniec 2017 r. działalność prowadziły 34 kasy i w stosunku do końca 2016 r. ich liczba zmniejszyła się o sześć podmiotów. W grupie kas prowadzących działalność liczba placówek obniżyła o 40 punkty sprzedażowe, tj. o 3,8%. Liczba członków kas nieznacznie obniżyła się o 19,5 tys., tj. o 1,1%. Wartość depozytów w kasach prowadzących działalność obniżyła się o 340 mln zł, tj. o 3,3%.

W 2017 r. zaobserwowano wzrost liczby zadeklarowanych udziałów członkowskich o 36,1% do ok. 206,8 mln szt., co było przede wszystkim wynikiem objęcia przez Kasę Krajową dodatkowych udziałów w niektórych kasach. Wzrosła również średnia liczba udziałów przypadających na jednego członka kasy (o 37,7% do 121,3 szt. na 1 członka). Zwiększeniu uległa wartość wpłaconego funduszu udziałowego - o 14,5%, tj. o 56,3 mln zł. Wiąże się to z dodatkowym zaangażowaniem się przez Kasę Krajową w pomoc dla kas.

Tabela 1. Główne wielkości charakteryzujące sektor skok (kasy działające – 34 – na koniec grudnia 2017 r.)

| Wyszczególnienie  | 2016-12     | 2017-03     | 2017-06     | 2017-09     | 2017-12     | zmiana w okresie 12 miesięcy | zmiana % w okresie 12 miesięcy |
|---|-------------|-------------|-------------|-------------|-------------|------------------------------|--------------------------------|
| Liczba członków   | 1 724 908   | 1 730 605   | 1 719 512   | 1 714 859   | 1 705 338   | -19 570                      | -1,13%                         |
| Liczba oddziałów i filii  | 1 059       | 1 041       | 1 029       | 1 027       | 1 019       | -40                          | -3,78%                         |
| Liczba zadeklarowanych udziałów                                 | 151 980 221 | 150 936 264 | 151 425 445 | 206 574 358 | 206 880 768 | 54 900 547                   | 36,12%                         |
| Liczba zadeklarowanych udziałów przypadająca na jednego członka | 88,1        | 87,2        | 88,1        | 120,5       | 121,3       | 33,2                         | 37,69%                         |
| Wpłacony fundusz udziałowy (w tys. zł)                          | 389 323     | 384 597     | 365 977     | 424 793     | 445 638     | 56 314                       | 14,46%                         |
| Fundusz zasobowy (w tys. zł)                                    | 149 508     | 149 625     | 136 651     | 125 336     | 125 422     | -24 085                      | -16,11%                        |
| Liczba zatrudnionych  | 2 604       | 2 615       | 2 581       | 2 821       | 2 774       | 171                          | 6,56%                          |
| Liczba członków na pracownika                                   | 662         | 662         | 666         | 608         | 615         | -48                          | -7,22%                         |
| Fundusze własne według ustawy o skok (w tys. zł)                | 297 305     | 294 240     | 344 971     | 271 482     | 210 854     | -86 452                      | -29,08%                        |
| Depozyty (w tys. zł)  | 10 142 749  | 10 156 594  | 10 140 167  | 9 907 553   | 9 802 736   | -340 013                     | -3,35%                         |
| Kredyty i pożyczki brutto (w tys. zł)                           | 6 910 686   | 7 041 672   | 6 968 135   | 6 917 636   | 6 794 783   | -115 902                     | -1,68%                         |
| Odpis aktualizujący utworzony (w tys. zł)                       | 1 020 784   | 1 122 608   | 935 649     | 848 007     | 756 241     | -264 543                     | -25,92%                        |
| Kredyty i pożyczki netto (w tys. zł)                            | 5 889 901   | 5 919 064   | 6 032 485   | 6 069 629   | 6 038 542   | 148 641                      | 2,52%                          |
| Aktywa (w tys. zł)  | 10 616 224  | 10 623 284  | 10 648 141  | 10 306 802  | 10 197 189  | -419 035                     | -3,95%                         |

W 2017 r. odnotowano spadek funduszy własnych w kasach prowadzących działalność o ok. 86,5 mln zł, co związane było m.in. z aktualizacją wartości aktywów w wyniku zaleceń poinspekcyjnych oraz dodatkowym dokapitalizowaniem niektórych kas przez Kasę Krajową. Negatywny wpływ na poziom funduszy własnych miało także ponoszenie przez niektóre kasy strat z działalności.

Średnia liczba zatrudnionych pracowników w przeliczeniu na placówki w sektorze wynosiła 2,7 etatu. Warto jednak zauważyć, że wiele placówek kas działa w formie punktów obsługi klienta, zatrudniających od 1 do 4 osób. Dodatkowo, część kas prowadzi działalność poprzez placówki franczyzowe lub pośredników na zasadach outsourcingu.

Porównując dane kas działających na koniec poszczególnych okresów sprawozdawczych w stosunku do końca 2016 r., liczba ich członków zmniejszyła się o 11,5% (przy spadku liczby kas o 6 podmiotów). Na koniec grudnia 2017 r. jedna kasa zrzeszała przeciętnie 50,1 tys. członków (45,9 tys. na koniec 2016 r.). Sieć placówek

w porównaniu z końcem 2016 r., wskutek likwidacji i przejść, zmniejszyła się o 213 jednostki. W końcu 2017 r. przeciętnie na jedną kasę przypadało 30 placówek, a zatrudnienie w kasach w okresie ostatnich dwunastu miesięcy zmniejszyło się o blisko 8,3%.

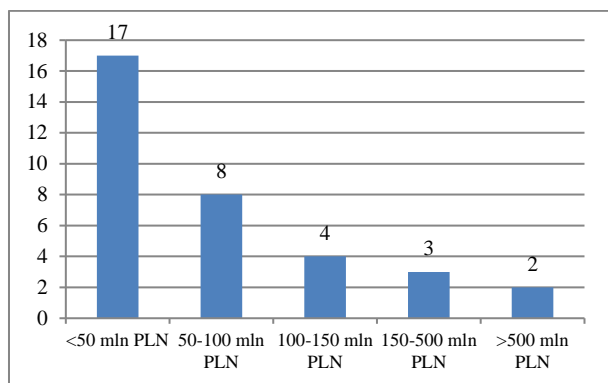
Suma bilansowa sektora skok na koniec 2017 r. wyniosła 10 197 mln zł i w okresie dwunastu miesięcy zmniejszyła się o 9,9%, przy czym w kasach, które prowadziły działalność na koniec 2017 r., wartość aktywów obniżyła się o 3,95%. W sektorze dominują kasy, których wartość aktywów nie przekracza 100 mln zł (25 kas, w tej grupie 17 kas posiadało aktywa poniżej 50 mln zł, a 9 kas wykazywało aktywa poniżej 20 mln zł i spełniało ustawową definicję „małej kasy”). Kasy, których wartość aktywów wynosi poniżej 100 mln zł, posiadają łącznie 10,2% aktywów wszystkich działających kas. Natomiast wartość aktywów dwóch kas przekraczała 500 mln zł - łączna suma ich aktywów wynosiła 7 852 mln zł, co stanowiło ponad 77% aktywów sektora skok.

**Tabela 2 Główne wielkości charakteryzujące sektor skok (kasy działające na koniec poszczególnych okresów sprawozdawczych)**

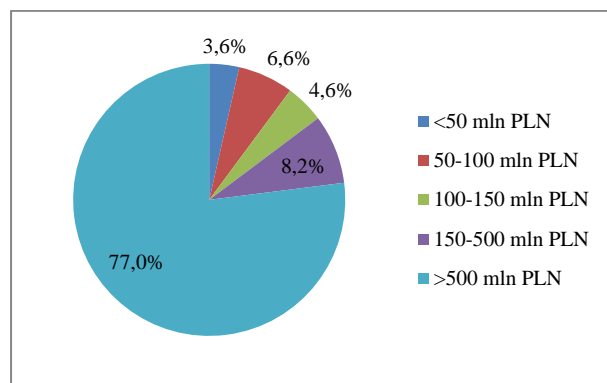
| Wyszczególnienie  | 2015-12     | 2016-12     | 2017-12     | zmiana w okresie 12 miesięcy | zmiana % w okresie 12 miesięcy |
|---|-------------|-------------|-------------|------------------------------|--------------------------------|
| Liczba kas działających   | 48          | 40          | 34          | -6                           | -15,00%                        |
| Liczba członków   | 2 094 669   | 1 925 948   | 1 705 338   | -220 610                     | -11,45%                        |
| Liczba oddziałów i filii  | 1 578       | 1 232       | 1 019       | -213                         | -17,29%                        |
| Liczba zadeklarowanych udziałów                                 | 155 611 839 | 153 323 560 | 206 880 768 | 53 557 208                   | 34,93%                         |
| Liczba zadeklarowanych udziałów przypadająca na jednego członka | 75          | 79,6        | 121,3       | 41,7                         | 52,39%                         |
| Wpłacony fundusz udziałowy (tys. zł)                            | 522 476     | 479 324     | 445 638     | -33 686                      | -7,03%                         |
| Fundusz zasobowy (tys. zł)                                      | 194 958     | 174 914     | 125 422     | -49 492                      | -28,30%                        |
| Liczba zatrudnionych  | 3 813       | 3 024       | 2 774       | -250                         | -8,27%                         |
| Liczba członków na pracownika                                   | 549         | 637         | 615         | -22                          | -3,45%                         |
| Fundusze własne według ustawy o skok (tys. zł)                  | 210 832     | 206 226     | 210 854     | 4 628                        | 2,24%                          |
| Depozyty (tys. zł)  | 11 873 042  | 10 942 737  | 9 802 736   | -1 140 001                   | -10,42%                        |
| Kredyty i pożyczki brutto (tys. zł)                             | 7 883 841   | 7 393 266   | 6 794 783   | -598 483                     | -8,09%                         |
| Odpis aktualizujący utworzony (tys. zł)                         | 1 277 976   | 1 122 056   | 756 241     | -365 815                     | -32,60%                        |
| Kredyty i pożyczki netto (tys. zł)                              | 6 511 049   | 6 271 210   | 6 038 542   | -232 668                     | -3,71%                         |
| Aktywa (tys. zł)  | 12 331 213  | 11 323 031  | 10 197 189  | -1 125 842                   | -9,94%                         |

W niektórych kasach obserwuje się podwyższone ryzyko koncentracji związane z działalnością depozytową oraz kredytową, co wynika z małej liczby aktywnych członków oraz istotnie większej od średniej w sektorze wartości depozytu (26 724 zł) lub kredytu (12 756 zł). Wartość depozytów zgromadzonych przez sektor skok na koniec 2017 r. wyniosła 9 802 mln zł i zmniejszyła się o 10,4 % w stosunku do końca 2016 r., przy czym w kasach, które prowadziły działalność na koniec 2017 r., suma depozytów zmniejszyła się o 3,35%. Przeciętnie wartość zgromadzonych na koniec 2017 r. depozytów członków na jedną kasę wyniosła 288 mln zł i była o 15 mln zł wyższa niż na koniec 2016 r.

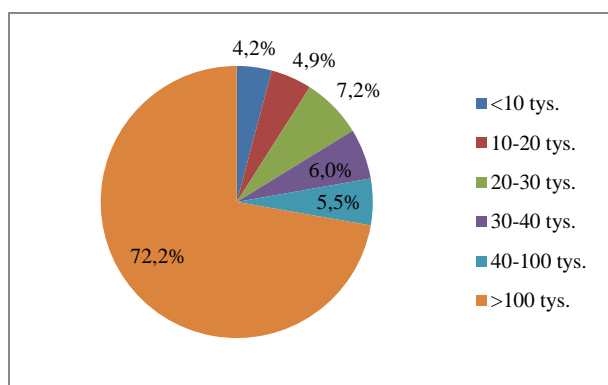
**Wykres 1. Liczba kas w poszczególnych grupach z zastosowaniem kryterium - wielkość aktywów (dane na koniec grudnia 2017 r.)**



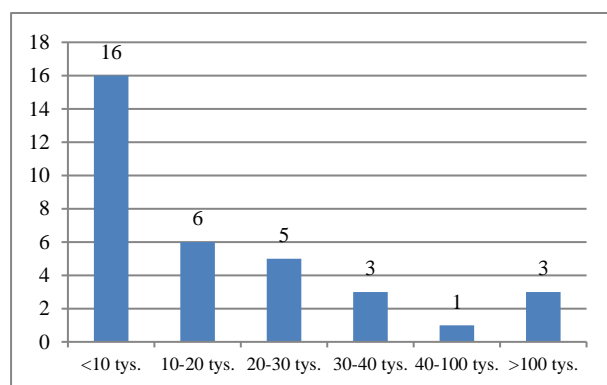
**Wykres 2. Udziały poszczególnych grup kas w aktywach sektora SKOK (dane na koniec grudnia 2017 r.)**



**Wykres 3. Udziały kas pogrupowanych wg liczby członków w ogólnej liczbie członków SKOK (dane na koniec grudnia 2017 r.)**



**Wykres 4. Liczba kas w poszczególnych grupach z zastosowaniem kryterium liczby członków (dane na koniec grudnia 2017 r.)**



## Rozdział 3 Aktywa - działalność kredytowa i inwestycyjna

### Działalność kredytowa sektora

Zgodnie ze sprawozdawczością kas, na koniec 2017 r. portfel kredytowy netto (tj. po pomniejszeniu o wartość utworzonych odpisów aktualizujących) wynosił 6 038 mln zł i był wyższy w stosunku do końca 2016 r. o 148,6 mln zł, co oznacza wzrost o ok. 2,5%. Portfel kredytowy netto stanowił ok. 59,2% wartości aktywów kas<sup>4</sup>.

W strukturze portfela kredytowego według terminów zapadalności dominują należności z terminem zapadalności powyżej 12 miesięcy. Ich udział w portfelu należności kas wyniósł na koniec 2016 r. 82,6% wartości całego portfela.

<sup>4</sup> Światowa Rada Związków Kredytowych, której członkiem są kasy, rekomenduje utrzymywanie 70%-80% aktywów w portfelu kredytowym.

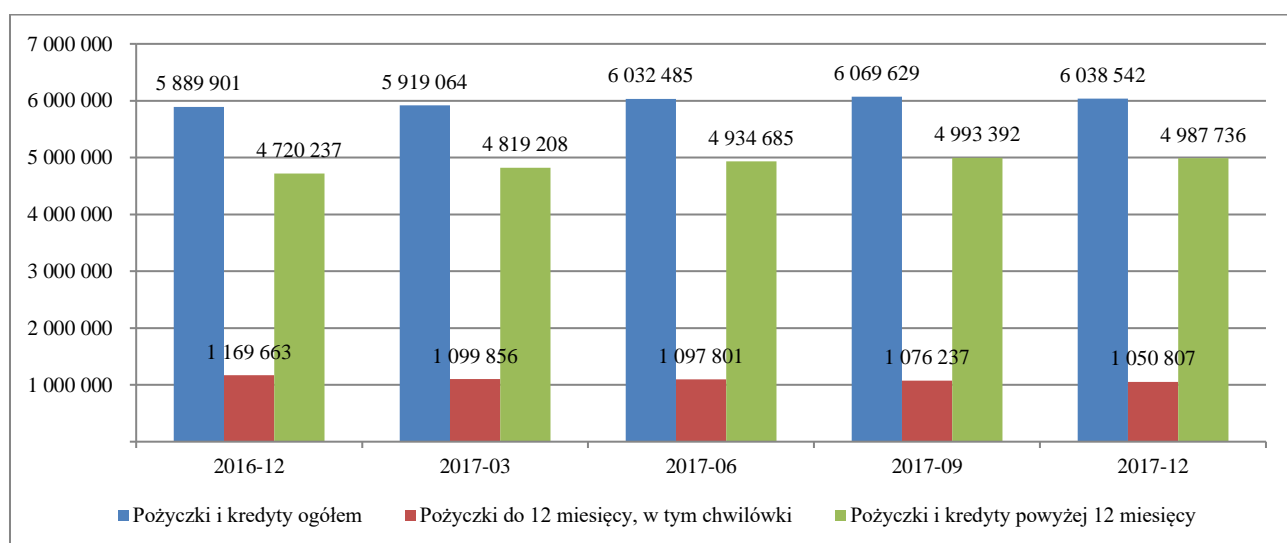
Tabela 3. Wartość pożyczek udzielonych członkom przez kasy prowadzące działalność na koniec grudnia 2017 r. (w tys. zł)

| Wyszczególnienie  | 2016-12   | 2017-03   | 2017-06   | 2017-09   | 2017-12   |
|---|-----------|-----------|-----------|-----------|-----------|
| Pożyczki i kredyty ogółem   | 5 889 901 | 5 919 064 | 6 032 485 | 6 069 629 | 6 038 542 |
| Pożyczki do 12 miesięcy, w tym chwilówki                            | 1 169 663 | 1 099 856 | 1 097 801 | 1 076 237 | 1 050 807 |
| Pożyczki i kredyty powyżej 12 miesięcy                              | 4 720 237 | 4 819 208 | 4 934 685 | 4 993 392 | 4 987 736 |
| % udział pożyczek i kredytów powyżej 12 miesięcy w kredytach ogółem | 80,14%    | 81,42%    | 81,80%    | 82,27%    | 82,60%    |
| % udział pożyczek i kredytów w aktywach kas                         | 55,48%    | 55,72%    | 56,65%    | 58,89%    | 59,22%    |

Tabela 4 Wartość pożyczek udzielonych członkom przez kasy prowadzące działalność na koniec poszczególnych okresów sprawozdawczych (w tys. zł)

| Wyszczególnienie  | 2015-12   | 2016-12   | 2017-12   |
|---|-----------|-----------|-----------|
| Pożyczki i kredyty ogółem <sup>5</sup>                              | 6 524 441 | 6 271 210 | 6 038 542 |
| Pożyczki do 12 miesięcy, w tym chwilówki                            | 1 447 285 | 1 224 108 | 1 050 807 |
| Pożyczki i kredyty powyżej 12 miesięcy                              | 5 077 156 | 5 047 101 | 4 987 736 |
| % udział pożyczek i kredytów powyżej 12 miesięcy w kredytach ogółem | 77,82%    | 80,48%    | 82,60%    |
| % udział pożyczek i kredytów w aktywach kas                         | 52,58%    | 55,38%    | 59,22%    |

Wykres 5. Struktura portfela kredytowego wg terminu zapadalności (w tys. zł) – kasy działające na koniec grudnia 2017r.



W strukturze terminowej portfela kredytowego według terminów pierwotnych (tj. okresów, na jakie zostały zawarte umowy) dominują kredyty udzielane na okres od 5 do 10 lat (71,4% portfela), przy czym wartość kredytów udzielonych na okres powyżej 5 lat stanowiła na koniec 2017 r. 78,12% wartości portfela kas. Po 2012 r., w związku z wejściem w życie ustawy o skok z 2009 r., struktura portfela kredytowego według terminów pierwotnych uległa istotnej zmianie. W stosunku do roku 2013 udział kredytów z terminem pierwotnym powyżej 5 lat wzrósł o 30,2 p.p. Mając na uwadze niskie stopy procentowe, wydłużanie terminu okresu pożyczki lub kredytu pozwala na zwiększenie zdolności kredytowej klienta, gdyż wielkość raty miesięcznej maleje. Wydłużanie okresu kredytowania w długim okresie prowadzić może jednak do wzrostu

<sup>5</sup> Wartość pożyczek i kredytów netto po uwzględnieniu odpisów aktualizujących.

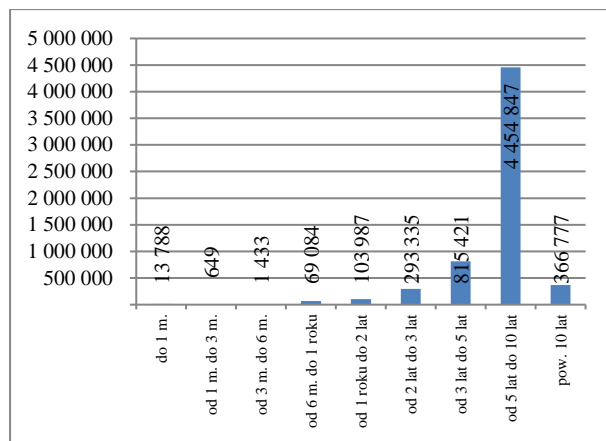


ryzyka płynności w kasach, wynikającego z niedopasowania terminów zapadalności aktywów oraz wymagalności pasywów, zwłaszcza przy niskich funduszach własnych kas, a także do wzrostu ryzyka kredytowego, gdyż w przypadku wzrostu stóp procentowych część klientów nie będzie w stanie regulować na bieżąco swoich zobowiązań.

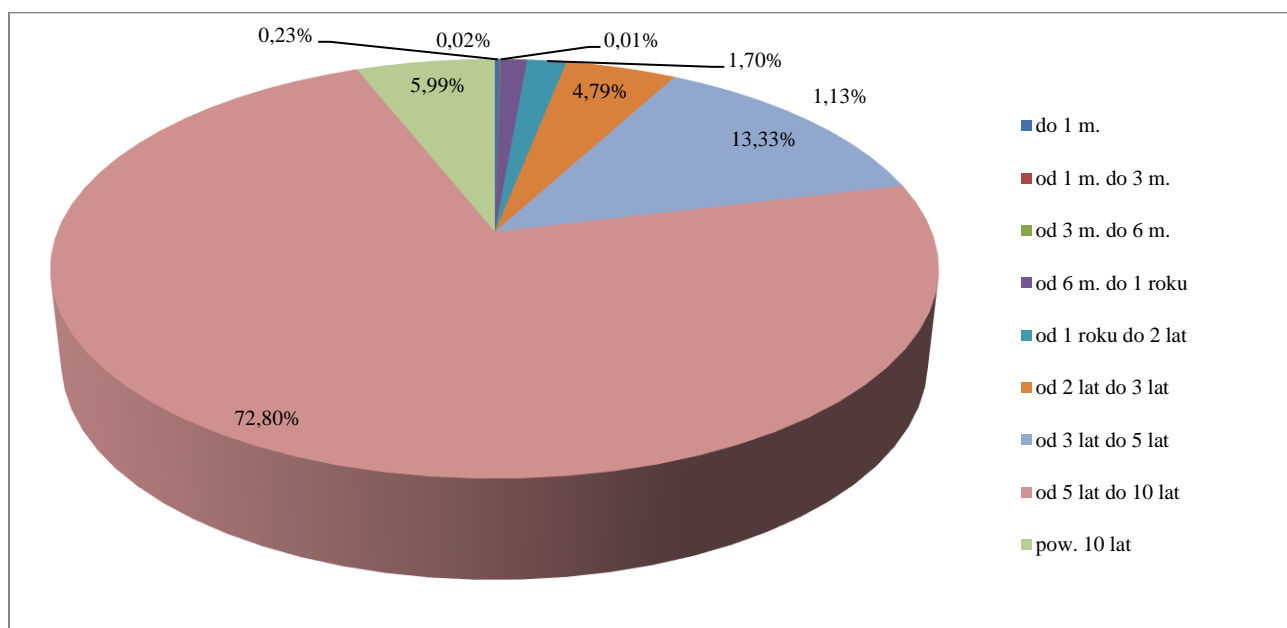
**Tabela 5. Struktura portfela wg terminów pierwotnych (w tys. zł) – kasy działające na koniec grudnia 2017r.**

| Wyszczególnienie   | 12.2015          | 12.2016          | 12.2017          | Zmiana w okresie 12 miesięcy |
|--------------------|------------------|------------------|------------------|------------------------------|
| do 1 m.            | 16 751           | 10 883           | 13 788           | 2 905                        |
| od 1 m. do 3 m.    | 1 069            | 1 579            | 649              | -929                         |
| od 3 m. do 6 m.    | 11 071           | 5 078            | 1 433            | -3 645                       |
| od 6 m. do 1 roku  | 102 157          | 86 054           | 69 084           | -16 970                      |
| od 1 roku do 2 lat | 159 902          | 125 721          | 103 987          | -21 734                      |
| od 2 lat do 3 lat  | 344 019          | 376 078          | 293 335          | -82 743                      |
| od 3 lat do 5 lat  | 1 087 071        | 882 226          | 815 421          | -66 804                      |
| od 5 lat do 10 lat | 3 728 585        | 4 141 181        | 4 454 847        | 313 666                      |
| powyżej 10 lat     | 393 892          | 401 946          | 366 777          | -35 168                      |
| <b>Razem</b>       | <b>5 844 518</b> | <b>6 030 746</b> | <b>6 119 323</b> | <b>88 576</b>                |

**Wykres 6. Struktura portfela wg terminów pierwotnych w tys. zł - kasy działające na koniec grudnia 2017r.**



**Wykres 7. Struktura portfela kredytowego wg terminów pierwotnych (grudzień 2017 r.) – kasy działające na koniec grudnia 2017r.**



W strukturze podmiotowej portfela kredytowego kas, na koniec 2017 r. dominowały należności od osób fizycznych - ponad 99% wartości portfela. Około 0,5% stanowiły kredyty dla przedsiębiorców indywidualnych, a kredyty dla rolników indywidualnych oraz dla małych i średnich przedsiębiorstw stanowiły łącznie około 0,2% wartości portfela. Struktura podmiotowa portfela wynika głównie z ograniczeń ustawy o skok co do grup klientów, którzy mogli zostać członkami kas, a w konsekwencji mogli korzystać z ich usług<sup>6</sup>.

<sup>6</sup> Do 27 października 2012 r. (data wejścia w życie ustawy o skok z 2009 r.) członkami kas mogli być wyłącznie osoby fizyczne.

Tabela 6. Struktura portfela kredytowego (ujęcie podmiotowe) w tys. zł – kasy działające na koniec grudnia 2017r.

| Wyszczególnienie   | grudzień 2015          |               | grudzień 2016          |               | grudzień 2017          |                |
|--|------------------------|---------------|------------------------|---------------|------------------------|----------------|
|  | Wartość kredytów netto | % udział      | Wartość kredytów netto | % udział      | Wartość kredytów netto | % udział       |
| <b>Duże przedsiębiorstwa</b>   | 12                     | 0,0%          | 13                     | 0,0%          |                        | 0,00%          |
| <b>MSP</b>   | 6 650                  | 0,1%          | 5 227                  | 0,1%          | 5 449                  | 0,09%          |
| <b>Przedsiębiorcy indywidualni</b>                                       | 42 402                 | 0,7%          | 32 654                 | 0,6%          | 28 045                 | 0,46%          |
| <b>Osoby prywatne</b>  | 5 633 086              | 98,8%         | 5 848 416              | 99,3%         | 5 997 155              | 99,31%         |
| <b>Rolnicy indywidualni</b>  | 1 776                  | 0,0%          | 1 481                  | 0,0%          | 796                    | 0,01%          |
| <b>Instytucje niekomercyjne działające na rzecz gospodarstw domowych</b> | 20 107                 | 0,4%          | 2 111                  | 0,0%          | 7 098                  | 0,12%          |
| <b>Razem</b>   | <b>5 704 033</b>       | <b>100,0%</b> | <b>5 889 901</b>       | <b>100,0%</b> | <b>6 038 542</b>       | <b>100,00%</b> |

Porównując dane kas działających za poszczególne okresy sprawozdawcze, należy zwrócić uwagę, że struktura podmiotowa portfela kredytowego nie uległa zasadniczej zmianie.

Tabela 7. Struktura portfela kredytowego (ujęcie podmiotowe) w tys. zł – kasy działające na koniec poszczególnych okresów sprawozdawczych

| Wyszczególnienie   | grudzień 2015          |               | grudzień 2016          |                | grudzień 2017          |                |
|--|------------------------|---------------|------------------------|----------------|------------------------|----------------|
|  | Wartość kredytów netto | % udział      | Wartość kredytów netto | % udział       | Wartość kredytów netto | % udział       |
| <b>Duże przedsiębiorstwa</b>   | 12                     | 0,0%          | 13                     | 0,00%          |                        | 0,00%          |
| <b>MSP</b>   | 6 650                  | 0,1%          | 5 377                  | 0,09%          | 5 449                  | 0,09%          |
| <b>Przedsiębiorcy indywidualni</b>                                       | 45 114                 | 0,7%          | 34 309                 | 0,55%          | 28 045                 | 0,46%          |
| <b>Osoby prywatne</b>  | 6 410 270              | 98,5%         | 6 226 853              | 99,29%         | 5 997 155              | 99,31%         |
| <b>Rolnicy indywidualni</b>  | 27 814                 | 0,4%          | 1 481                  | 0,02%          | 796                    | 0,01%          |
| <b>Instytucje niekomercyjne działające na rzecz gospodarstw domowych</b> | 21 190                 | 0,3%          | 3 176                  | 0,05%          | 7 098                  | 0,12%          |
| <b>Razem<sup>7</sup></b>   | <b>6 511 049</b>       | <b>100,0%</b> | <b>6 271 210</b>       | <b>100,00%</b> | <b>6 038 542</b>       | <b>100,00%</b> |

Z analizy struktury przedmiotowej portfela kredytowego kas wynika, że na koniec 2017 r. 92,7% stanowiły kredyty konsumpcyjne, w tym głównie gotówkowe, 5,7% - kredyty na nieruchomości<sup>8</sup>, 1,0% - kredyty w rachunku bieżącym, a 0,5% - kredyty operacyjne i inwestycyjne.

<sup>7</sup> Różnice pomiędzy poszczególnymi raportami w zakresie salda udzielonych kredytów wynikają z błędnie sporządzonej sprawozdawczości przez kasy.

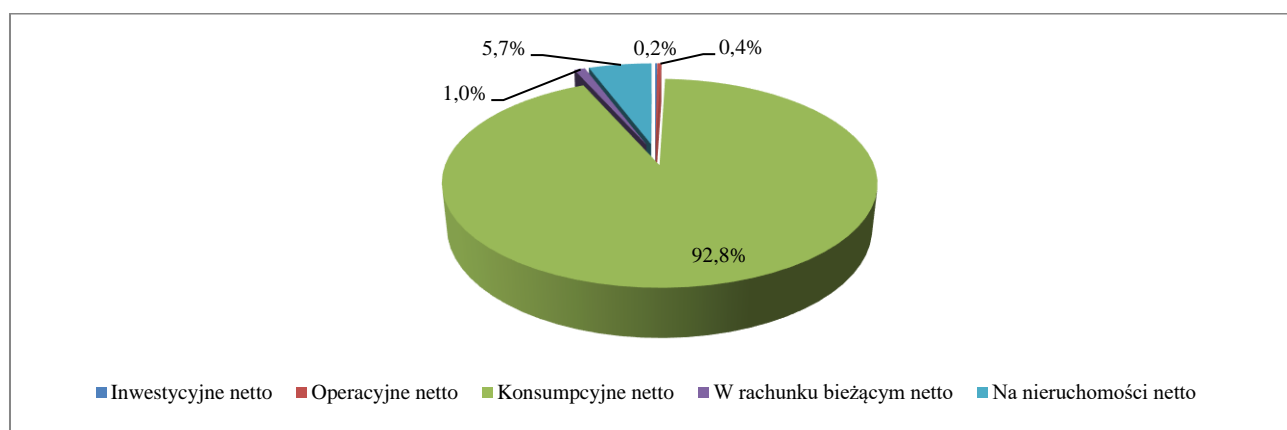
<sup>8</sup> Zgodnie z instrukcją uzupełniającą do tabel sprawozdawczych, do kredytów na nieruchomości zaliczane są:

- a) kredyty na nieruchomości mieszkaniowe
- b) kredyty na nieruchomości komercyjne - są to kredyty i pożyczki na zakup lub budowę powierzchni biurowej.
- c) kredyty na nieruchomości pozostałe - kredyty i pożyczki na nabycie, budowę, przebudowę, rozbudowę lub nadbudowę budynku, budowli, lokalu stanowiącego odrębną nieruchomość lub nabycie spółdzielczego prawa do lokalu o przeznaczeniu gospodarczym, publicznym, bądź użytkowym oraz na nabycie gruntu lub prawa wieczystego użytkowania gruntu pod budowę budynku lub budowli o przeznaczeniu gospodarczym, publicznym lub użytkowym.

Tabela 8. Struktura portfela kredytowego (ujęcie przedmiotowe) w tys. zł – kasy działające na koniec grudnia 2017 r.

| Wyszczególnienie          | grudzień 2015    |                | grudzień 2016    |                | grudzień 2017    |                |
|---------------------------|------------------|----------------|------------------|----------------|------------------|----------------|
|                           | Wartość kredytów | % udział       | Wartość kredytów | % udział       | Wartość kredytów | % udział       |
| Inwestycyjne netto        | 29 420           | 0,52%          | 8 776            | 0,15%          | 9 698            | 0,16%          |
| Operacyjne netto          | 33 639           | 0,59%          | 26 044           | 0,44%          | 22 929           | 0,38%          |
| Konsumpcyjne netto        | 4 998 431        | 87,63%         | 5 391 739        | 91,54%         | 5 602 339        | 92,78%         |
| W rachunku bieżącym netto | 88 592           | 1,55%          | 73 440           | 1,25%          | 59 421           | 0,98%          |
| Na nieruchomości netto    | 553 952          | 9,71%          | 389 902          | 6,62%          | 344 155          | 5,70%          |
| <b>Razem</b>              | <b>5 704 033</b> | <b>100,00%</b> | <b>5 889 901</b> | <b>100,00%</b> | <b>6 038 542</b> | <b>100,00%</b> |

Wykres 8. Udziały poszczególnych rodzajów kredytów w portfelu kredytowym (grudzień 2017 r.) – kasy działające na koniec grudnia 2017 r.



Według danych sprawozdawczych kas, nastąpiła zmiana w strukturze portfela pod względem produktowym, tj. spadek udziału kredytów na nieruchomości. Związane jest to także z faktem, iż kasy, które zakończyły działalność, w większym stopniu były zaangażowane w ten rodzaj produktów.

Tabela 9. Struktura portfela kredytowego (ujęcie przedmiotowe) w tys. zł – kasy działające na koniec poszczególnych okresów sprawozdawczych

| Wyszczególnienie         | grudzień 2015    |               | grudzień 2016    |                | grudzień 2017    |                |
|--------------------------|------------------|---------------|------------------|----------------|------------------|----------------|
|                          | Wartość kredytów | % udział      | Wartość kredytów | % udział       | Wartość kredytów | % udział       |
| Inwestycyjne             | 29 420           | 0,5%          | 10 417           | 0,17%          | 9 698            | 0,16%          |
| Operacyjne               | 37 412           | 0,6%          | 27 265           | 0,43%          | 22 929           | 0,38%          |
| Konsumpcyjne             | 5 682 837        | 87,3%         | 5 737 180        | 91,48%         | 5 602 339        | 92,78%         |
| W rachunku bieżącym      | 107 883          | 1,7%          | 80 714           | 1,29%          | 59 421           | 0,98%          |
| Na nieruchomości         | 653 498          | 10,0%         | 415 633          | 6,63%          | 344 155          | 5,70%          |
| <b>Razem<sup>9</sup></b> | <b>6 511 049</b> | <b>100,0%</b> | <b>6 271 210</b> | <b>100,00%</b> | <b>6 038 542</b> | <b>100,00%</b> |

W strukturze wartościowej portfela kredytowego kas dominują kredyty o wartości od 10 tys. zł do 50 tys. zł, które stanowiły na koniec 2017 r. 60,3% wartości całego portfela. Jednocześnie utrzymywał się duży udział

<sup>9</sup> Różnice pomiędzy poszczególnymi raportami w zakresie salda udzielonych kredytów wynikają z błędnie sporządzonej sprawozdawczości przez kasy, przy czym nie wszystkie błędy do daty sporządzenia raportu zostały przez kasy sprostowane.

portfela kredytów i pożyczek o kwocie powyżej 100 tys. zł (6,2% wartości całego portfela). Na uwagę zasługuje stały spadek liczby prowadzonych rachunków kredytowych, pomimo wzrostu wartości portfela w 2016 i 2017 roku.

**Tabela 10. Struktura portfela kredytowego – kasy działające na koniec grudnia 2017 r.**

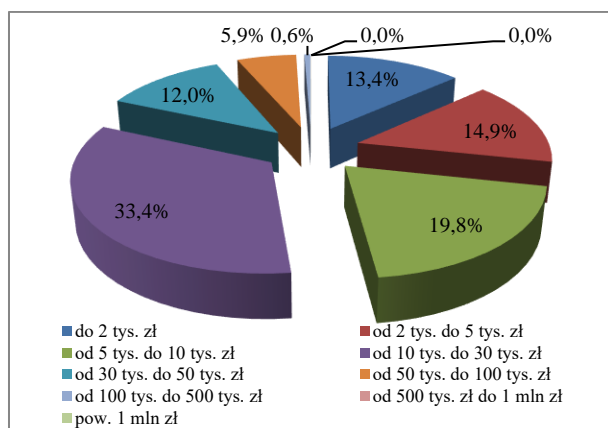
|                             | Grudzień 2015  |                   |                        | Grudzień 2016  |                   |                        | Grudzień 2017  |                   |                        |
|-----------------------------|----------------|-------------------|------------------------|----------------|-------------------|------------------------|----------------|-------------------|------------------------|
|                             | Liczba         | Wartość (tys. zł) | W tym restrukturyzacje | Liczba         | Wartość (tys. zł) | W tym restrukturyzacje | Liczba         | Wartość (tys. zł) | W tym restrukturyzacje |
| <b>Razem</b>                | <b>533 394</b> | <b>5 844 518</b>  | <b>261 049</b>         | <b>499 915</b> | <b>6 030 746</b>  | <b>324 274</b>         | <b>479 698</b> | <b>6 119 323</b>  | <b>211 081</b>         |
| do 2 tys. zł                | 88 867         | 53 575            | 1 143                  | 73 062         | 41 293            | 466                    | 64 166         | 40 294            | 1 078                  |
| od 2 do 5 tys. zł           | 101 637        | 207 892           | 4 353                  | 83 163         | 174 038           | 3 247                  | 71 713         | 160 225           | 2 557                  |
| od 5 do 10 tys. zł          | 105 244        | 522 725           | 11 205                 | 98 643         | 483 943           | 11 723                 | 95 134         | 488 626           | 9 117                  |
| od 10 do 30 tys. zł         | 157 163        | 1 923 984         | 77 206                 | 158 025        | 1 969 532         | 83 620                 | 160 183        | 2 083 089         | 63 856                 |
| od 30 do 50 tys. zł         | 52 387         | 1 427 675         | 59 480                 | 56 229         | 1 549 046         | 82 823                 | 57 423         | 1 608 771         | 50 071                 |
| od 50 do 100 tys. zł        | 25 378         | 1 275 418         | 53 613                 | 27 843         | 1 362 392         | 87 948                 | 28 156         | 1 355 154         | 46 364                 |
| od 100 do 500 tys. zł       | 2 625          | 336 337           | 35 304                 | 2 828          | 370 904           | 40 452                 | 2 845          | 327 515           | 28 398                 |
| od 500 tys. zł do 1 mln zł. | 57             | 28 431            | 6 622                  | 87             | 28 414            | 7 202                  | 48             | 18 892            | 5 659                  |
| pow. 1 mln zł               | 1 785          | 75 588            | 12 123                 | 35             | 51 185            | 6 794                  | 30             | 36 757            | 3 982                  |

Porównując dane kas działających na koniec poszczególnych okresów sprawozdawczych, należy zwrócić uwagę, że nastąpiła także zmiana w koncentracji portfela kredytowego. Kasy, które zakończyły działalność, miały w swoich portfelach znacząco większy udział kredytów wysokokwotowych. Udział kredytów powyżej 100 tys. zł spadł o 23,8 p.p. z 30% we wrześniu 2014 r. (co zostało odnotowane w poprzednich raportach o sytuacji w sektorze skok) do 6,2% na koniec 2017 r.

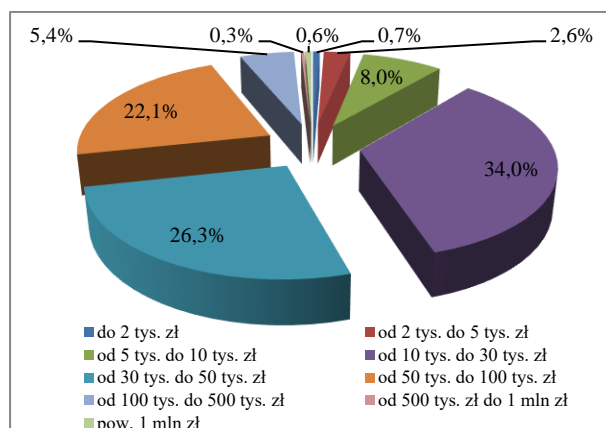
**Tabela 11. Struktura portfela kredytowego – kasy działające na koniec poszczególnych okresów sprawozdawczych**

|                             | Grudzień 2015  |                   |                | Grudzień 2016  |                   |                        | Grudzień 2017  |                   |                        |
|-----------------------------|----------------|-------------------|----------------|----------------|-------------------|------------------------|----------------|-------------------|------------------------|
|                             | Liczba         | Wartość (tys. zł) | Ilość          | Liczba         | Wartość (tys. zł) | W tym restrukturyzacje | Liczba         | Wartość (tys. zł) | W tym restrukturyzacje |
| <b>Razem</b>                | <b>608 086</b> | <b>6 697 046</b>  | <b>307 673</b> | <b>528 329</b> | <b>6 325 473</b>  | <b>325 010</b>         | <b>479 698</b> | <b>6 119 323</b>  | <b>211 081</b>         |
| do 2 tys. zł                | 104 008        | 63 795            | 1 394          | 80 451         | 45 217            | 498                    | 64 166         | 40 294            | 1 078                  |
| od 2 do 5 tys. zł           | 116 358        | 246 718           | 5 442          | 87 946         | 187 875           | 3 318                  | 71 713         | 160 225           | 2 557                  |
| od 5 do 10 tys. zł          | 118 957        | 598 026           | 13 284         | 103 258        | 511 118           | 11 843                 | 95 134         | 488 626           | 9 117                  |
| od 10 do 30 tys. zł         | 178 643        | 2 191 152         | 85 562         | 166 135        | 2 079 650         | 83 807                 | 160 183        | 2 083 089         | 63 856                 |
| od 30 do 50 tys. zł         | 58 991         | 1 601 077         | 67 322         | 58 707         | 1 614 225         | 83 072                 | 57 423         | 1 608 771         | 50 071                 |
| od 50 do 100 tys. zł        | 27 775         | 1 395 698         | 60 141         | 28 806         | 1 405 547         | 88 025                 | 28 156         | 1 355 154         | 46 364                 |
| od 100 do 500 tys. zł       | 3 190          | 415 260           | 48 032         | 2 890          | 377 670           | 40 452                 | 2 845          | 327 515           | 28 398                 |
| od 500 tys. zł do 1 mln zł. | 92             | 51 206            | 8 373          | 90             | 30 354            | 7 202                  | 48             | 18 892            | 5 659                  |
| pow. 1 mln zł               | 1 821          | 141 223           | 18 123         | 46             | 73 818            | 6 794                  | 30             | 36 757            | 3 982                  |

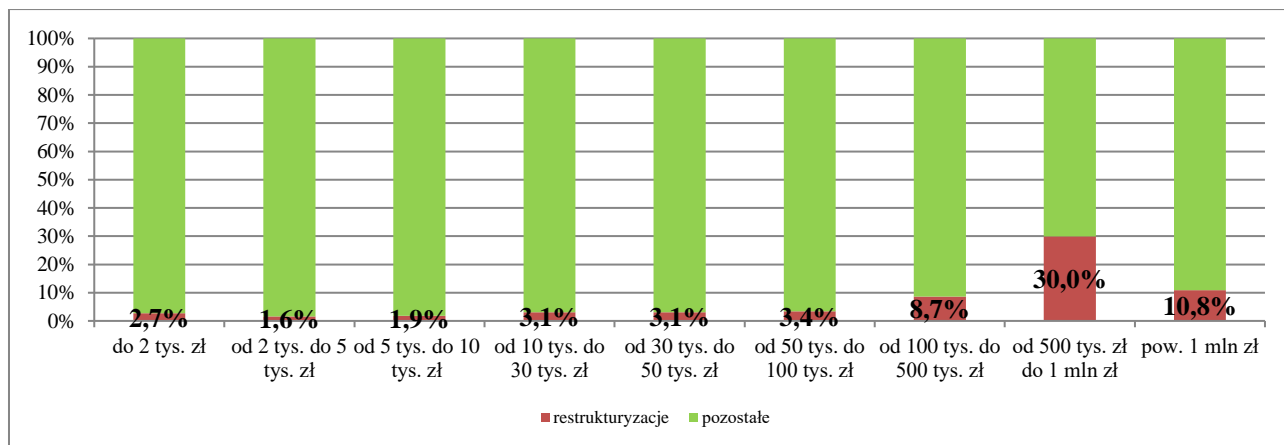
Wykres 9. Struktura portfela kredytowego wg liczby rachunków (grudzień 2017 r.) – kasy działające



Wykres 10. Struktura portfela kredytowego wg kwoty (grudzień 2017 r.) – kasy działające



Wykres 11. Udział kredytów i pożyczek restrukturyzowanych w portfelu (grudzień 2017 r.) – kasy działające

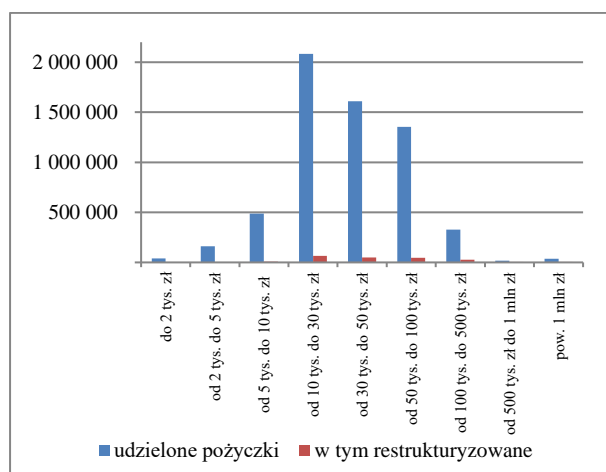


Stosunkowo niewysoki jest w kasach udział należności restrukturyzowanych, które stanowiły około 3,4% wartości całego portfela kredytowego. Jednocześnie kredyty restrukturyzowane o wartości jednostkowej powyżej 100 tys. zł stanowiły 18% portfela restrukturyzowanego.

Tabela 12. Struktura portfela restrukturyzowanego (grudzień 2017 r.) – kasy działające

|                         | Ilość         | Wartość (tys. zł) | Udział         |
|-------------------------|---------------|-------------------|----------------|
| <b>Restrukturyzacje</b> | <b>15 214</b> | <b>211 081</b>    | <b>100,00%</b> |
| do 2 tys. zł            | 676           | 1 078             | 0,51%          |
| od 2 do 5 tys. zł       | 1 537         | 2 557             | 1,21%          |
| od 5 do 10 tys. zł      | 2 372         | 9 117             | 4,32%          |
| od 10 do 30 tys. zł     | 6 443         | 63 856            | 30,25%         |
| od 30 do 50 tys. zł     | 2 585         | 50 071            | 23,72%         |
| od 50 do 100 tys. zł    | 1 307         | 46 364            | 21,96%         |
| od 100 do 500 tys. zł   | 280           | 28 398            | 13,45%         |
| od 500 zł do 1 mln zł   | 11            | 5 659             | 2,68%          |
| pow. 1 mln zł           | 3             | 3 982             | 1,89%          |

Wykres 12. Struktura portfela restrukturyzowanego w tys. zł (grudzień 2017 r.) – kasy działające



## Pozostałe aktywa kas

Pozostałe aktywa kas (zdefiniowane dla potrzeb niniejszej analizy jako suma środków pieniężnych zgromadzonych w kasach, na lokatach w Kasie Krajowej, bankach oraz portfele instrumentów dłużnych i kapitałowych) na koniec 2017 r. wynosiły 2 685 mln zł i były o 288 mln zł niższe w stosunku do wielkości wykazywanej na koniec 2016 roku.

Tabela 13. Struktura pozostałych aktywów kas w tys. zł – kasy działające na koniec grudnia 2017 r.

| Wyszczególnienie   | grudzień 2015    |                                   | grudzień 2016    |                                   | grudzień 2017    |                                   |
|--|------------------|-----------------------------------|------------------|-----------------------------------|------------------|-----------------------------------|
|  | Wartość netto    | % udział długoterminowych aktywów | Wartość netto    | % udział długoterminowych aktywów | Wartość netto    | % udział długoterminowych aktywów |
| <b>Długoterminowe aktywa finansowe</b>                   | <b>1 969 468</b> |                                   | <b>1 268 061</b> |                                   | <b>1 085 519</b> |                                   |
| a) udziały i akcje                                       | 1 104 353        | 56,07%                            | 830 515          | 65,49%                            | 568 292          | 52,35%                            |
| b) dłużne papiery wartościowe i inne papiery wartościowe | 93 349           | 4,74%                             | 113 397          | 8,94%                             | 118 311          | 10,90%                            |
| c) lokaty w Kasie Krajowej                               | 771 765          | 39,19%                            | 324 149          | 25,56%                            | 398 916          | 36,75%                            |
| <b>Krótkoterminowe aktywa finansowe</b>                  | <b>2 264 954</b> |                                   | <b>2 620 370</b> |                                   | <b>2 223 558</b> |                                   |
| a) udziały i akcje                                       | 340              | 0,02%                             | 158              | 0,01%                             |                  | 0,00%                             |
| b) dłużne papiery wartościowe i inne papiery wartościowe | 16 663           | 0,74%                             | 11 896           | 0,45%                             | 9 325            | 0,42%                             |
| c) inne krótkoterminowe aktywa finansowe                 | 273 208          | 12,06%                            | 302 623          | 11,55%                            | 322 568          | 14,51%                            |
| d) środki pieniężne i inne aktywa pieniężne              | 731 675          | 32,30%                            | 743 314          | 28,37%                            | 654 972          | 29,46%                            |
| - środki pieniężne w kasie i na rachunkach               | 361 784          | 15,97%                            | 373 084          | 14,24%                            | 312 210          | 14,04%                            |
| - inne środki pieniężne                                  | 149 561          | 6,60%                             | 106 253          | 4,05%                             | 100 127          | 4,50%                             |
| - inne aktywa pieniężne                                  | 220 329          | 9,73%                             | 263 977          | 10,07%                            | 242 635          | 10,91%                            |
| e) lokaty w Kasie Krajowej                               | 1 243 069        | 54,88%                            | 1 562 380        | 59,62%                            | 1 236 693        | 55,62%                            |

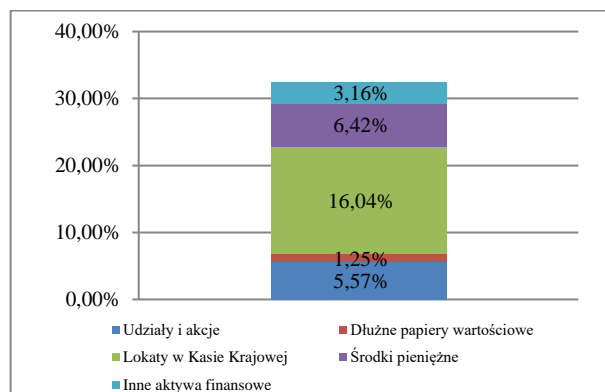
W aktywach finansowych kas na koniec 2017 r. dominowały lokaty w Kasie Krajowej (16,0% aktywów kas), ich wartość wynosiła 1 635 mln zł. Istotną pozycję stanowiły również akcje i udziały (5,57%). W 2017 r. wzrosła nieznacznie wartość dłużnych papierów wartościowych - o 2,3 mln zł do kwoty 127,6 mln zł. Łączna wartość dłużnych papierów wartościowych na koniec 2017 r. stanowiła 1,2% wartości aktywów kas i w portfelu tym dominowały obligacje Skarbu Państwa (105 mln zł).

Pomimo ograniczeń wynikających z art. 37 ustawy o skok w zakresie inwestowania środków pieniężnych, udziały i akcje kas w podmiotach o różnej formie prawnej na koniec 2017 r. stanowiły 52,4% finansowych aktywów długoterminowych. Ogółem wartość udziałów i akcji stanowiła 5,57% aktywów kas. Posiadane przez niektóre kasy pakiety akcji i udziałów pochodziły głównie z transakcji wniesienia aportem do nowo utworzonych spółek celowych majątku tych kas, a także – wydzielonych ze struktur kas – zorganizowanych części przedsiębiorstw.

Tabela 14. Udział poszczególnych składników aktywów finansowych w aktywach ogółem tys. zł (grudzień 2017 r.) – kasy działające

| Składniki aktywów finansowych                         | Wartość           | % udział w aktywach ogółem |
|---|-------------------|----------------------------|
| udziały i akcje                                       | 568 292           | 5,57%                      |
| dłużne papiery wartościowe i inne papiery wartościowe | 127 636           | 1,25%                      |
| lokaty w Kasie Krajowej                               | 1 635 609         | 16,04%                     |
| środki pieniężne i inne aktywa pieniężne              | 654 972           | 6,42%                      |
| inne aktywa finansowe                                 | 322 568           | 3,16%                      |
| <b>Aktywa ogółem</b>                                  | <b>10 197 189</b> |                            |

Wykres 13. Udział poszczególnych składników aktywów finansowych w aktywach ogółem (grudzień 2017 r.) – kasy działające



## Rozdział 4 Jakość portfela kredytowego

Zgodnie ze sprawozdawczością kas, wartość kredytów przeterminowanych<sup>10</sup> na koniec 2017 r. wynosiła 1 427 mln zł (tj. 21,0% portfela kredytowego brutto), z czego 584,9 mln zł (ok. 41,0%) stanowiły kredyty, których okres przeterminowania wynosił powyżej 12 miesięcy. W okresie czterech kwartałów 2017 roku kasy dokonały sprzedaży portfeli wierzytelności kredytowych o wartości 681 mln zł, z czego 634 mln zł stanowiły kredyty przeterminowane powyżej 12 miesięcy.

Tabela 15. Kredyty i pożyczki ze stwierdzoną utratą wartości w tys. zł – kasy działające na koniec grudnia 2017r.

| Wyszczególnienie                                    | grudzień 2015    |                | grudzień 2016    |                | grudzień 2017    |                | Zmiana w okresie 12 miesięcy |
|---|------------------|----------------|------------------|----------------|------------------|----------------|------------------------------|
|   | Wartość          | Udział         | Wartość          | Udział         | Wartość          | Udział         |                              |
| <b>Pożyczki i kredyty brutto</b>                    | <b>6 704 796</b> | <b>100,00%</b> | <b>6 910 686</b> | <b>100,00%</b> | <b>6 794 783</b> | <b>100,00%</b> | <b>-115 902</b>              |
| Pożyczki i kredyty nieprzeterminowane               | 4 961 122        | 73,99%         | 5 168 304        | 74,79%         | 5 367 334        | 78,99%         | 199 030                      |
| <b>Pożyczki i kredyty przeterminowane</b>           | <b>1 743 674</b> | <b>26,01%</b>  | <b>1 742 382</b> | <b>25,21%</b>  | <b>1 427 450</b> | <b>21,01%</b>  | <b>-314 932</b>              |
| Pożyczki i kredyty przeterminowane pon. 3 mies.     | 609 365          | 9,09%          | 572 013          | 8,28%          | 541 309          | 7,97%          | -30 704                      |
| Pożyczki i kredyty przeterminowane od 3 do 12 mies. | 272 600          | 4,07%          | 287 886          | 4,17%          | 301 178          | 4,43%          | 13 292                       |
| Pożyczki i kredyty przeterminowane pow. 12 mies.    | 861 710          | 12,85%         | 882 483          | 12,77%         | 584 963          | 8,61%          | -297 520                     |
| Odpis aktualizujący utworzony                       | 1 000 763        | X              | 1 020 784        | X              | 756 241          | X              | -264 543                     |

Porównując dane kas działających na koniec każdego okresu sprawozdawczego zauważyć należy, iż w trzecim kwartale 2017 r. nastąpiło obniżenie wartości portfela kredytowego brutto o ponad 598 mln zł. Zmniejszeniu uległa także kwota kredytów przeterminowanych. Związane to było głównie z zakończeniem działalności przez sześć kas, a także ze wskazanymi powyżej transakcjami sprzedaży portfeli wierzytelności.

Tabela 16 Kredyty i pożyczki ze stwierdzoną utratą wartości w tys. zł – kasy działające wg poszczególnych okresów sprawozdawczych

| Wyszczególnienie                                      | Grudzień 2015    |                | Grudzień 2016    |                | Grudzień 2017    |                | Zmiana w okresie 12 miesięcy |
|---|------------------|----------------|------------------|----------------|------------------|----------------|------------------------------|
|   | Wartość          | Udział         | Wartość          | Udział         | Wartość          | Udział         |                              |
| <b>Pożyczki i kredyty brutto</b>                      | <b>7 883 841</b> | <b>100,00%</b> | <b>7 393 266</b> | <b>100,00%</b> | <b>6 794 783</b> | <b>100,00%</b> | <b>-598 483</b>              |
| Pożyczki i kredyty nieprzeterminowane                 | 5 690 005        | 72,17%         | 5 505 740        | 74,47%         | 5 367 334        | 78,99%         | -138 406                     |
| <b>Pożyczki i kredyty przeterminowane</b>             | <b>2 193 836</b> | <b>27,83%</b>  | <b>1 887 526</b> | <b>25,53%</b>  | <b>1 427 450</b> | <b>21,01%</b>  | <b>-460 076</b>              |
| Pożyczki i kredyty przeterminowanych. pon. 3 mies.    | 702 801          | 8,91%          | 595 246          | 8,05%          | 541 309          | 7,97%          | -53 937                      |
| Pożyczki i kredyty przeterminowanych od 3 do 12 mies. | 342 568          | 4,35%          | 321 659          | 4,35%          | 301 178          | 4,43%          | -20 481                      |
| Pożyczki i kredyty przeterminowanych pow. 12 mies.    | 1 148 467        | 14,57%         | 970 622          | 13,13%         | 584 963          | 8,61%          | -385 659                     |
| Odpis aktualizujący utworzony                         | 1 277 977        | X              | 1 122 056        | X              | 756 241          | X              | -365 815                     |

Uwagę zwraca spadek wartości kredytów przeterminowanych w portfelu kas prowadzących działalność na koniec 2017 roku o 314 mln zł do kwoty 1 427 mln zł, tj. o 18%. Gdyby nie dokonana sprzedaż wierzytelności przeterminowanych, wartość tego portfela wzrosłaby o ok. 367 mln zł. W celu zabezpieczenia ryzyka kredytowego, kasy na koniec 2017 r. utworzyły odpisy aktualizujące należności w wysokości ok. 756 mln zł,

<sup>10</sup> Za „Pożyczki i kredyty przeterminowane” uznano wszystkie kredyty, które mają opóźnienie w płatności min. 1 dzień.



które stanowiły prawie 86% wartości portfela kredytowego zagrożonego i ok. 53% wartości portfela kredytów przeterminowanych.

Wykres 14. Udział pożyczek i kredytów z utratą wartości w portfelu kredytowym na koniec grudnia 2017 r. – kasy działające

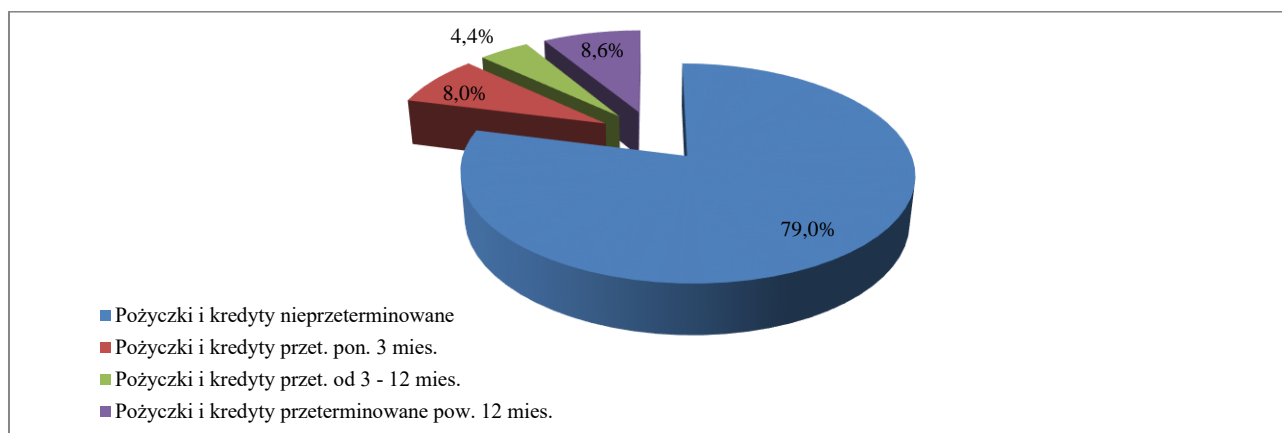
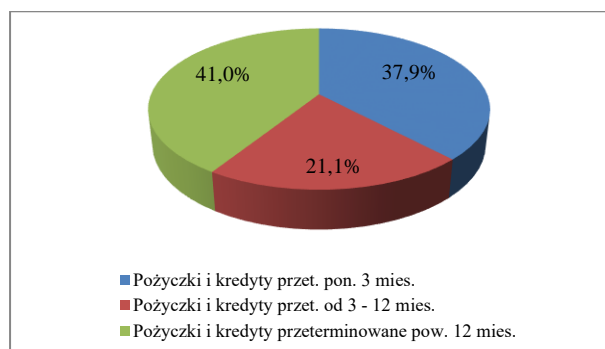


Tabela 17. Kredyty i pożyczki przeterminowane w podziale na okresy przeterminowania w tys. zł (grudzień 2017 r.) – kasy działające

| Wyszczególnienie                                    | Wartość          | Udział         |
|---|------------------|----------------|
| Pożyczki i kredyty przeterminowane pon. 3 mies.     | 541 309          | 37,92%         |
| Pożyczki i kredyty przeterminowane od 3 do 12 mies. | 301 178          | 21,10%         |
| Pożyczki i kredyty przeterminowane pow. 12 mies.    | 584 963          | 40,98%         |
| <b>Pożyczki i kredyty przeterminowane ogółem</b>    | <b>1 427 450</b> | <b>100,00%</b> |

Wykres 15. Udział pożyczek i kredytów przeterminowanych w podziale na okresy (grudzień 2017 r.) – kasy działające

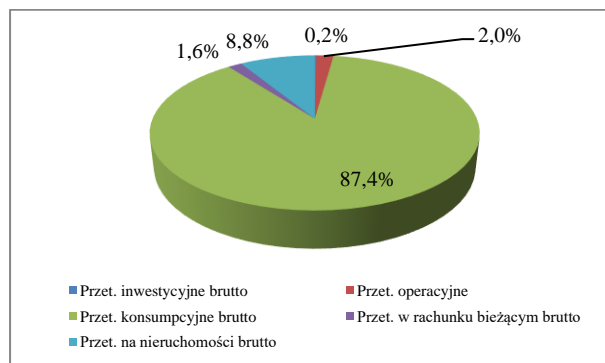


W portfelu kredytowym przeterminowanym – zgodnie z informacjami sprawozdawczymi kas – znaczące pozycje zajmują pożyczki i kredyty konsumpcyjne i na nieruchomości; stanowiły one odpowiednio 87,4% i 8,8% wartości portfela kredytów przeterminowanych.

Tabela 18. Struktura kredytów przeterminowanych w podziale na rodzaje w tys. zł (grudzień 2017 r.) – kasy działające

| Wyszczególnienie                       | Wielkość         | Udział % w portfelu kredytów zagrożonych |
|--|------------------|--|
| Inwestycyjne                           | 2 564            | 0,18%                                    |
| Operacyjne                             | 28 764           | 2,02%                                    |
| Konsumpcyjne                           | 1 247 126        | 87,37%                                   |
| W rachunku bieżącym                    | 22 832           | 1,60%                                    |
| Na nieruchomości                       | 126 163          | 8,84%                                    |
| <b>Suma kredytów przeterminowanych</b> | <b>1 427 450</b> | <b>100,00%</b>                           |

Wykres 16. Udział poszczególnych rodzajów kredytów przeterminowanych w portfelu (grudzień 2017 r.) – kasy działające



Struktura podmiotowa pożyczek i kredytów przeterminowanych odzwierciedla strukturę podmiotową portfela. Największy udział (97,7%) na datę analizy stanowiły kredyty udzielone osobom fizycznym.

Tabela 19. Struktura kredytów przeterminowanych w podziale podmiotowym (grudzień 2017 r.) – kasy działające

| Wyszczególnienie kredytów przeterminowanych w podziale na podmioty | Kredyty i pożyczki brutto (tys. zł) | Kredyty i pożyczki przeterminowane brutto (tys. zł) | Udział % w portfelu kredytów | Udział % w portfelu kredytów przeterminowanych |
|--|-------------------------------------|---|------------------------------|--|
| Duże przedsiębiorstwa  |                                     |   | 0,00%                        | 0,00%  |
| Małe i średnie przedsiębiorstwa                                    | 12 734                              | 7 353   | 57,74%                       | 0,52%  |
| Przedsiębiorcy indywidualni  | 45 193                              | 23 034  | 50,97%                       | 1,61%  |
| Osoby prywatne   | 6 726 089                           | 1 394 178   | 20,73%                       | 97,67%   |
| Rolnicy indywidualni   | 3 665                               | 2 885   | 78,72%                       | 0,20%  |
| Instytucje niekomercyjne   | 7 098                               |   | 0,00%                        | 0,00%  |
| <b>Ogółem</b>  | <b>6 794 783</b>                    | <b>1 427 450</b>                                    | <b>21,01%</b>                | <b>100,00%</b>                                 |

W 2017 r. wartość kredytów przeterminowanych, w związku ze sprzedażą znaczącej wartości portfela, obniżyła się o około 18% (przy spadku wartości całego portfela kredytowego o 1,7%). Znaczący udział należności przeterminowanych w portfelu kredytowym powoduje, że sytuacja niektórych kas nie poprawia się, pomimo obniżenia kosztów bieżących oraz otrzymania pomocy finansowej z Kasy Krajowej.

Najlepsza jakość portfela należności na tle całego sektora skok jest w kasach o charakterze lokalnym, działających przy zakładach pracy (kredyty zagrożone nie przekraczają 1% wartości całego portfela), gdzie występuje rzeczywista więź między członkami.

## Sprzedaż wierzytelności

Według danych sprawozdawczych wartość brutto sprzedanych portfeli kredytów i pożyczek kas prowadzących działalność na koniec 2017 r. wyniosła 3 736 mln zł i wzrosła w stosunku do końca 2016 r. o 681 mln zł, tj. o ponad 18,2%. Największą część sprzedanego portfela stanowiły wierzytelności przeterminowane powyżej 3 miesiące (98,4%), z tego ok. 78,8% stanowiły należności przeterminowane powyżej 12 miesięcy. Wartość netto (po uwzględnieniu utworzonego odpisu aktualizującego na datę sprzedaży) portfela sprzedanych wierzytelności wynosiła 930 mln zł.

Tabela 20. Struktura sprzedanych wierzytelności – kasy działające na koniec grudnia 2017 roku

| Wyszczególnienie                                  | Wartość sprzed. wierzytelności ogółem | Udział %    | Wartość sprzedana w roku 2017 (tys. zł) |
|---|---------------------------------------|-------------|---|
|   | (w tys.)                              |             |   |
| <b>Wartość brutto sprzedanych kredytów, w tym</b> | <b>3 736 517</b>                      | <b>100%</b> | <b>681 035</b>                          |
| Kredyty nieprzeterminowane                        | 0                                     | 0,00%       | 0                                       |
| Kredyty przeterminowane do 3 miesięcy             | 57 230                                | 1,53%       | 5 263                                   |
| Kredyty przeterminowane od 3 do 12 miesięcy       | 731 002                               | 19,56%      | 41 475                                  |
| Kredyty przeterminowane powyżej 12 miesięcy       | 2 947 732                             | 78,89%      | 634 296                                 |
| <b>Wartość netto sprzedanych kredytów</b>         | <b>930 047</b>                        | <b>X</b>    | <b>27 585</b>                           |

W zamian za sprzedane wierzytelności kasy otrzymywały papiery dłużne lub/i środki pieniężne, jednocześnie część kas dokonała sprzedaży wierzytelności z odroczonym terminem płatności.

Według danych sprawozdawczych kas prowadzących działalność na koniec 2017 r. wartość bilansowa papierów dłużnych otrzymanych w zamian za sprzedane przeterminowane wierzytelności wynosiła 0 zł, a wartość odpisu aktualizującego skrypty dłużne wynosiła 41 mln zł i stanowiła 100% wartości bilansowej brutto tych papierów.

## Rozdział 5 Sytuacja płynnościowa kas

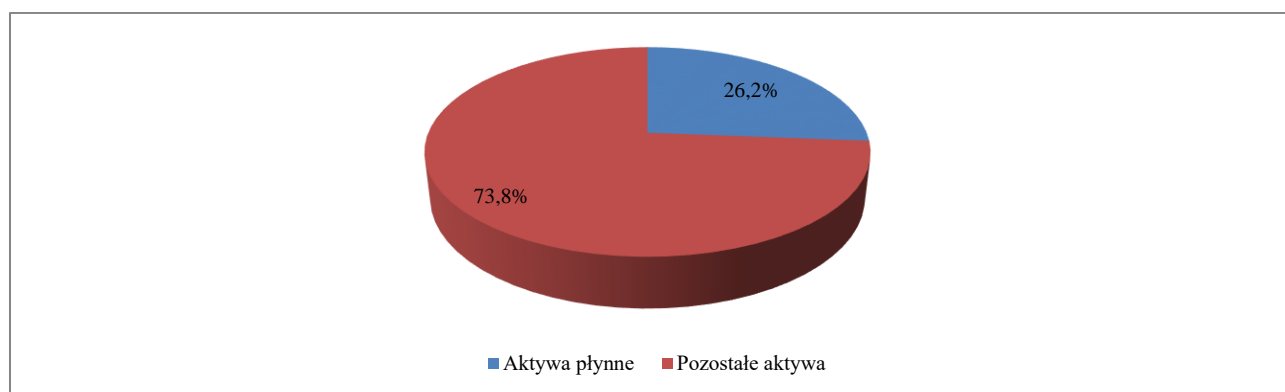
Na podstawie art. 38 ustawy o skok kasy zobowiązane są do utrzymywania 10% funduszu oszczędnościowo-pożyczkowego w postaci rezerwy płynnej zgromadzonej w formie gotówki, środków ulokowanych w Kasie Krajowej lub zainwestowanych w jednostki uczestnictwa rynku pieniężnego.

Na koniec 2017 r. kasy prowadzące działalność utrzymywały aktywa płynne na poziomie 2,7 mld zł i środki te stanowiły 26,2% łącznej wartości ich aktywów. W 2017 r. zaobserwowano spadek środków płynnych, ich wartość obniżyła się o 288 mln zł, tj. o 9,7%. Dla porównania, w całym roku 2016 środki płynne obniżyły się o 73 mln zł, tj. o 2,3%.

Tabela 21. Wartość środków płynnych w tys. zł – kasy działające

| Wyszczególnienie | 12.2016    | 03.2017    | 06.2017    | 09.2017    | 12.2017    | zmiana w okresie 12 miesięcy | zmiana % w okresie 12 miesięcy |
|------------------|------------|------------|------------|------------|------------|------------------------------|--------------------------------|
| Aktywa płynne    | 2 964 634  | 2 976 106  | 2 873 118  | 2 693 354  | 2 675 878  | -288 756                     | -9,7%                          |
| Pozostałe Aktywa | 7 651 590  | 7 647 178  | 7 775 023  | 7 613 448  | 7 521 310  | -130 279                     | -1,7%                          |
| Aktywa w sumie   | 10 616 224 | 10 623 284 | 10 648 141 | 10 306 802 | 10 197 189 | -419 035                     | -3,9%                          |

Wykres 17. Udział aktywów płynnych w aktywach ogółem (grudzień 2017 r.) – kasy działające



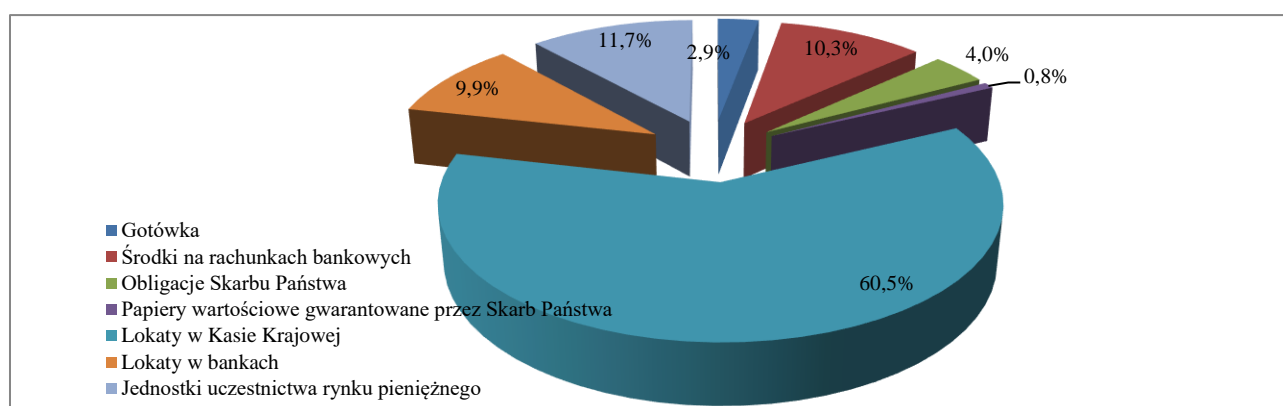
Kasy lokowały środki płynne głównie w Kasie Krajowej i w bankach, na lokatach i na rachunkach bieżących oraz w jednostkach uczestnictwa rynku pieniężnego. Za niewielką część środków nabyły obligacje Skarbu Państwa i papiery dłużne gwarantowane przez Skarb Państwa.

Źródłem finansowania działalności kas są depozyty ich członków. Kasy mają prawną możliwość uzyskania wsparcia finansowego z Kasy Krajowej w formie kredytów płynnościowych, jednak w całym 2017 r. nie korzystały z tej formy wsparcia. Ze względu na strukturę finansowania, kasy utrzymywały dużą nadwyżkę środków płynnych.

Tabela 22. Środki płynne w tys. zł – kasy działające

| Rodzaj  | 12.2016          | 03.2017          | 06.2017          | 09.2017          | 12.2017          |
|---|------------------|------------------|------------------|------------------|------------------|
| Gotówka   | 76 973           | 75 364           | 75 619           | 78 666           | 77 814           |
| Środki na rachunkach bankowych                    | 335 845          | 318 660          | 291 256          | 263 690          | 276 937          |
| Obligacje Skarbu Państwa                          | 122 227          | 125 438          | 131 486          | 108 075          | 105 878          |
| Papiery gwarantowane przez Skarb Państwa          | 3 023            | 3 044            | 3 079            | 20 562           | 20 758           |
| Lokaty w Kasie Krajowej                           | 1 843 655        | 1 908 337        | 1 804 086        | 1 670 517        | 1 618 699        |
| Lokaty w bankach                                  | 287 567          | 247 882          | 252 124          | 245 879          | 263 672          |
| Jednostki uczestnictwa funduszy rynku pieniężnego | 295 344          | 297 380          | 315 468          | 305 966          | 312 120          |
| <b>Razem</b>                                      | <b>2 964 634</b> | <b>2 976 106</b> | <b>2 873 118</b> | <b>2 693 354</b> | <b>2 675 878</b> |

Wykres 18. Struktura środków płynnych kas - stan na koniec grudnia 2017 r. – kasy działające

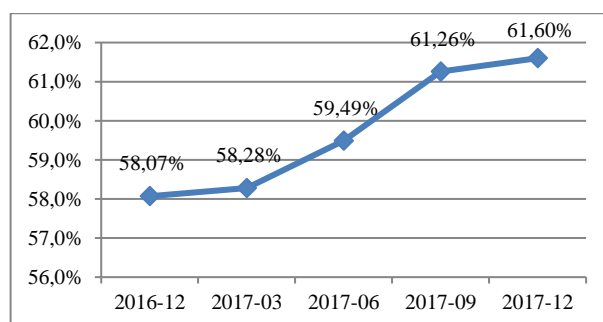
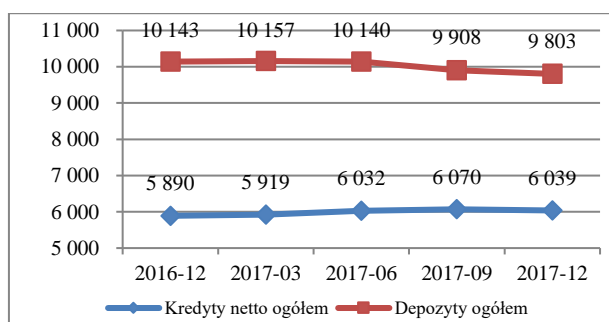


Jak wspomniano wcześniej, w kasach występuje istotna różnica pomiędzy kwotą pozyskanych depozytów a wartością portfela udzielonych pożyczek i kredytów, co wpływa na niską rentowność kas. Podkreślenia wymaga jednak, że udział kredytów systematycznie rośnie.

Tabela 23. Relacja kredytów do depozytów ogółem w tys. zł – kasy działające

| Wyszczególnienie                                 | 12.2016    | 03.2017    | 06.2017    | 09.2017   | 12.2017   |
|--|------------|------------|------------|-----------|-----------|
| Kredyty netto ogółem                             | 5 889 901  | 5 919 064  | 6 032 485  | 6 069 629 | 6 038 542 |
| Depozyty ogółem                                  | 10 142 749 | 10 156 594 | 10 140 167 | 9 907 553 | 9 802 736 |
| Środki niewykorzystane na działalność kredytową  | 4 252 848  | 4 237 530  | 4 107 681  | 3 837 924 | 3 764 194 |
| Finansowanie działalności kredytowej z depozytów | 58,07%     | 58,28%     | 59,49%     | 61,26%    | 61,60%    |

Wykres 19. Rozwój portfela kredytów i depozytów - Wykres 20. Relacja kredytów do depozytów ogółem w mln zł



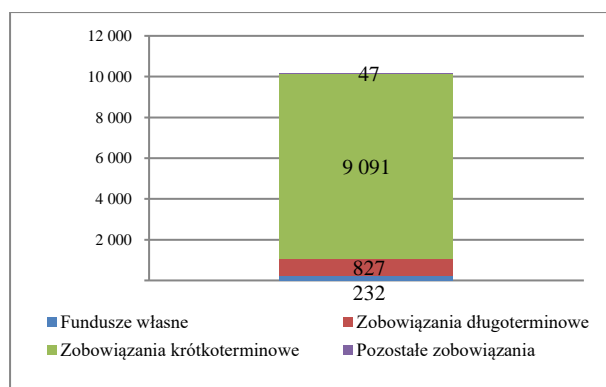
## Rozdział 6 Źródła finansowania działalności kas

Według stanu na koniec 2017 r. głównym źródłem finansowania działalności kas były depozyty członków (przede wszystkim oszczędności osób fizycznych) w wysokości 9 802 mln zł. Łącznie depozyty członków kas stanowiły 96,1% wartości aktywów. Wartość depozytów w okresie czterech kwartałów 2017 r. uległa obniżeniu o ponad 340 mln zł. Dla porównania, w roku 2016 wartość ta obniżyła się o ok. 30,6 mln zł.

Tabela 24. Struktura źródeł finansowania działalności kas w tys. zł (grudzień 2017 r.) – kasy działające

| Wyszczególnienie                    | Wartość   |
|-------------------------------------|-----------|
| Fundusze własne wg bilansu          | 231 776   |
| Zobowiązania długoterminowe, w tym  | 826 932   |
| - depozyty członkowskie             | 808 829   |
| - kredyty i pożyczki                | 14 890    |
| Zobowiązania krótkoterminowe, w tym | 9 090 991 |
| - depozyty członkowskie             | 8 993 906 |
| - kredyty i pożyczki                | 3 028     |

Wykres 21. Struktura źródeł finansowania działalności kas w mln. zł (grudzień 2017 r.) – kasy działające



W strukturze zobowiązań występują również pozostałe zobowiązania i rezerwy (0,47% aktywów), w tym kredyty zaciągnięte w Kasie Krajowej na kwotę 17,9 mln zł (0,2% aktywów kas) oraz fundusze własne (wg bilansu stanowiące 2,3% wartości aktywów).

Tabela 25. Zobowiązania finansowe w podziale na podmioty i produkty w tys. zł (grudzień 2017 r.) – kasy działające

| Wyszczególnienie  | Zobowiązania finansowe wg wartości bilansowej w podziale na podmioty i produkty |                          |                    |   |               |
|---|---|--------------------------|--------------------|---|---------------|
|   | Oszczędności  | Zabezpieczenia pieniężne | Kredyty i pożyczki | w tym: środki z funduszu stabilizacyjnego | Inne          |
| Duże przedsiębiorstwa   | 18  |                          |                    |   | 627           |
| MSP   | 8 244   |                          |                    |   | 70            |
| Przedsiębiorcy indywidualni                                       | 39 823  |                          |                    |   | 99            |
| Osoby prywatne  | 9 732 336   | 1 432                    |                    |   | 22 036        |
| Rolnicy indywidualni  | 10 745  |                          |                    |   | 19            |
| Instytucje niekomercyjne działające na rzecz gospodarstw domowych | 9 897   | 240                      |                    |   |               |
| Kasa Krajowa  | 1   |                          | 17 918             | 12 283                                    | 10            |
| Inne  |   |                          |                    |   | 26 001        |
| <b>Suma</b>   | <b>9 801 064</b>  | <b>1 672</b>             | <b>17 918</b>      | <b>12 283</b>                             | <b>48 862</b> |

### Struktura depozytów

Według danych sprawozdawczych kas na koniec 2017 r., w strukturze depozytów dominowały depozyty z terminem wymagalności do 12 miesięcy włącznie, natomiast w ujęciu podmiotowym depozyty osób fizycznych stanowiły 99,3% depozytów ogółem.

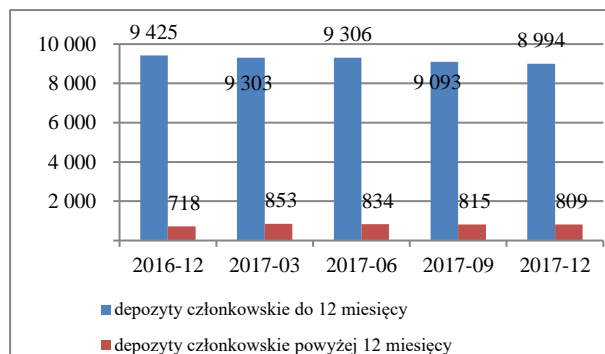
Tabela 26. Wartość depozytów w tys. zł – kasy działające na koniec grudnia 2017r.

| Wyszczególnienie  | 12.2016    | 03.2017    | 06.2017    | 09.2017   | 12.2017   |
|---|------------|------------|------------|-----------|-----------|
| Depozyty ogółem   | 10 142 749 | 10 156 594 | 10 140 167 | 9 907 553 | 9 802 736 |
| W tym depozyty ogółem kas zobowiązanych do realizacji programów naprawczych | 9 750 405  | 9 787 667  | 9 771 756  | 9 541 711 | 9 433 072 |
| depozyty do 12 miesięcy włącznie  | 9 425 168  | 9 303 265  | 9 306 143  | 9 092 785 | 8 993 906 |
| depozyty powyżej 12 miesięcy  | 717 580    | 853 329    | 834 023    | 814 768   | 808 829   |

Tabela 27. Struktura depozytów wg podmiotów (grudzień 2017 r.) dane w tys. zł – kasy działające

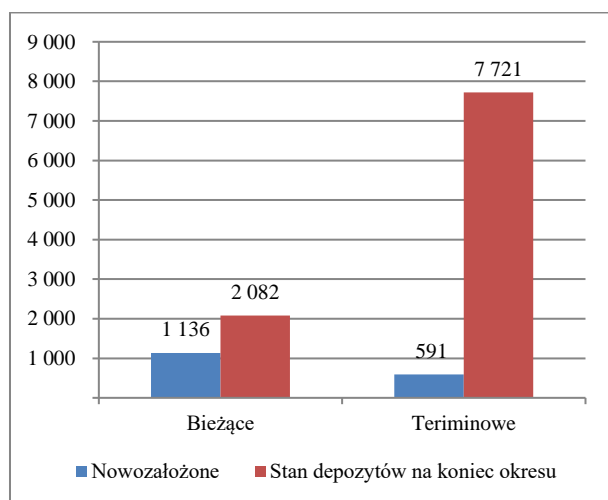
| Wyszczególnienie            | Wartość          | % udział       |
|-----------------------------|------------------|----------------|
| Duże przedsiębiorstwa       | 18               | 0,00%          |
| MSP                         | 8 244            | 0,08%          |
| Przedsiębiorcy indywidualni | 39 823           | 0,41%          |
| Osoby prywatne              | 9 733 767        | 99,30%         |
| Rolnicy indywidualni        | 10 745           | 0,11%          |
| Instytucje niekomercyjne    | 10 137           | 0,10%          |
| Kasa Krajowa                | 1                | 0,00%          |
| <b>Suma</b>                 | <b>9 802 736</b> | <b>100,00%</b> |

Wykres 22. Struktura depozytów w mln zł – kasy działające



Wśród zgromadzonych w kasach depozytów dominowały depozyty terminowe (78,8%), natomiast liczba rachunków terminowych była istotnie niższa od liczby rachunków bieżących. Wynika to głównie ze specyfiki działania kas, które prowadzą dla swoich członków obowiązkowe rachunki służące do gromadzenia comiesięcznych oszczędności, tzw. indywidualne konta spółdzielcze. Każdy członek skok zobowiązany jest do posiadania takiego rachunku. Oprócz obowiązkowego rachunku, kasy oferują także rachunki osobiste oraz rachunki typu a'vista, a także depozyty terminowe. Wartość średniego depozytu terminowego na koniec 2017 r. wyniosła 26,7 tys. zł, a bieżącego 1,2 tys. zł.

Wykres 23. Struktura depozytów w mln zł (grudzień 2017 r.) – kasy działające



Wykres 24. Liczba rodzajów rachunków depozytowych w tys. (grudzień 2017 r.) – kasy działające

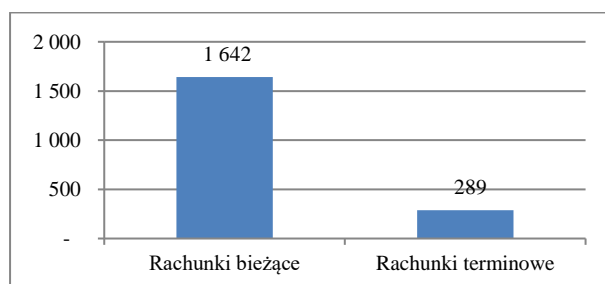


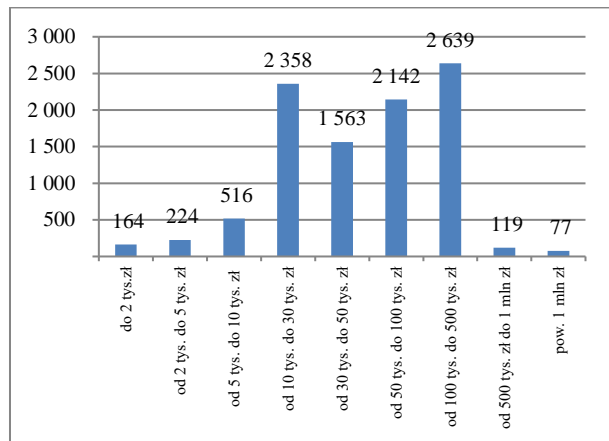
Tabela 28. Średnia wartość depozytu (grudzień 2017 r.) w zł – kasy działające

| Wyszczególnienie | Terminowy | Bieżący |
|------------------|-----------|---------|
| Wszystkie kasy   | 26 724    | 1 268   |

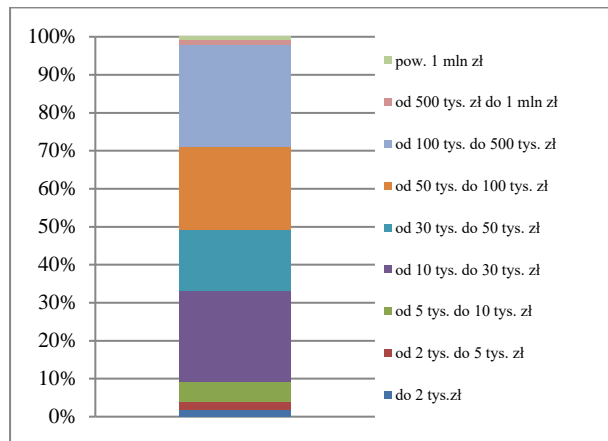
Wśród depozytów terminowych - pod względem ich wielkości - dominują depozyty o wartości od 100 do 500 tys. zł, które stanowią 30,2% ogółu depozytów terminowych. Liczba depozytów o wartości powyżej 100 tys. zł stanowi 4,6% liczby rachunków depozytów terminowych. Depozyty powyżej 100 tys. zł stanowią ponad

23,8% wartości ogółem zgromadzonych depozytów (bieżących i terminowych). Depozyty te zgromadzone są na 0,7% ogółu prowadzonych rachunków. Depozyty w przedziale od 10 tys. zł do 30 tys. zł stanowią ok. 24,0% ogółu depozytów i zgromadzone były na 7,1% ogółu prowadzonych rachunków.

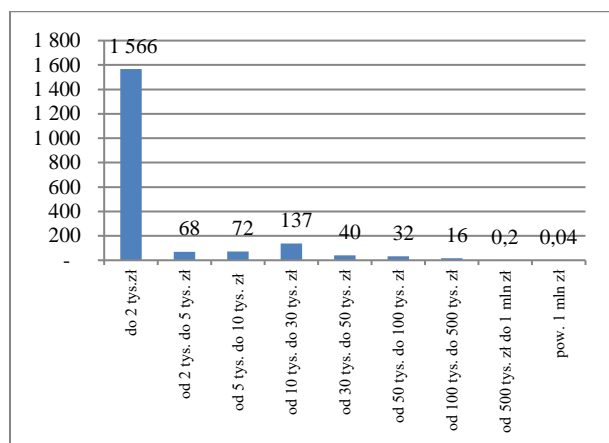
Wykres 25. Struktura depozytów ogółem wg kwoty w mln zł (grudzień 2017 r.) – kasy działające



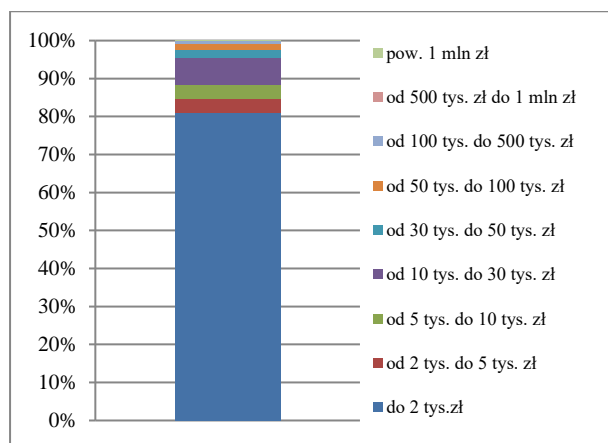
Wykres 26. Struktura depozytów ogółem wg kwoty (grudzień 2017 r.) – kasy działające



Wykres 27. Struktura depozytów ogółem wg ilości rachunków w tys. (grudzień 2017 r.) – kasy działające



Wykres 28. Struktura depozytów ogółem pod względem ilości rachunków (grudzień 2017 r.)

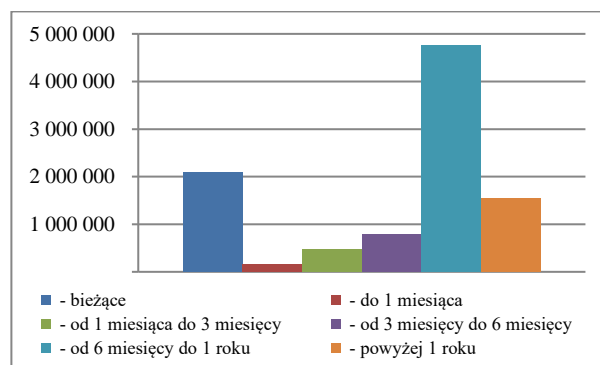


W strukturze zobowiązań z tytułu depozytów - uwzględniając terminy pierwotne - dominują zobowiązania z terminem od 6 miesięcy do 1 roku, które stanowią 48,5% zobowiązań z tytułu oszczędności członków kas. Jak już wspomniano, depozyty te stanowią źródło finansowania kredytów powyżej jednego roku.

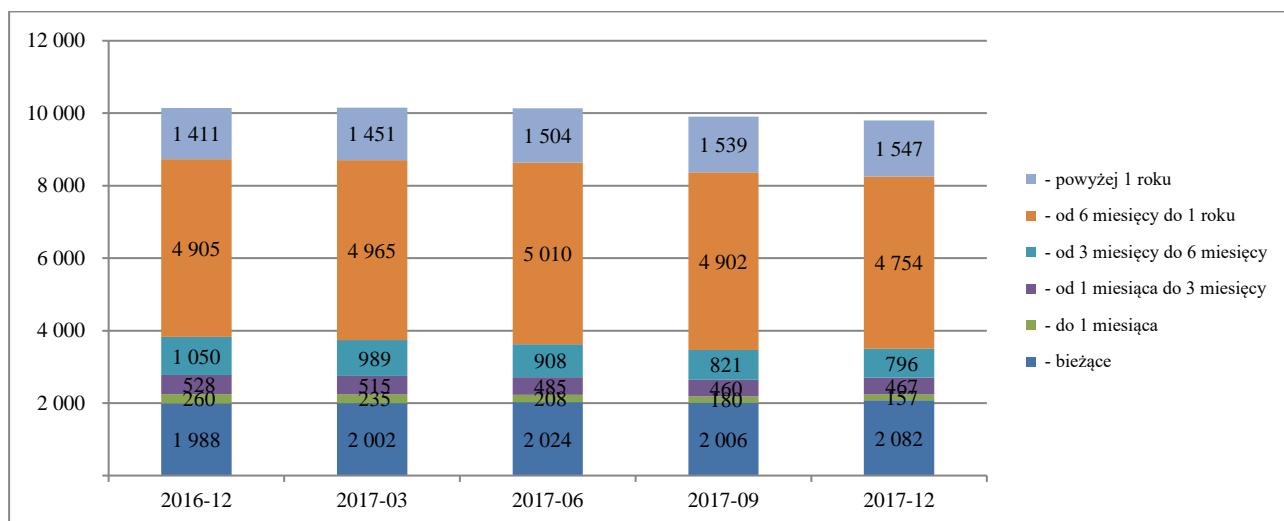
Tabela 29. Zobowiązania z tytułu oszczędności wg wartości bilansowej w podziale na terminy pierwotne w tys. zł (grudzień 2017 r.) – kasy działające

| Wyszczególnienie              | Wartość depozytów | Udział         |
|-------------------------------|-------------------|----------------|
| Bieżące                       | 2 082 402         | 21,24%         |
| Z terminem:                   |                   |                |
| - do 1 miesiąca               | 157 299           | 1,60%          |
| - od 1 miesiąca do 3 miesięcy | 466 938           | 4,76%          |
| - od 3 miesięcy do 6 miesięcy | 795 796           | 8,12%          |
| - od 6 miesięcy do 1 roku     | 4 753 756         | 48,49%         |
| - powyżej 1 roku              | 1 546 544         | 15,78%         |
| <b>Razem</b>                  | <b>9 802 736</b>  | <b>100,00%</b> |

Wykres 29. Zobowiązania z tytułu oszczędności wg wartości bilansowej w podziale na terminy pierwotne w tys. zł (grudzień 2017 r.) – kasy działające

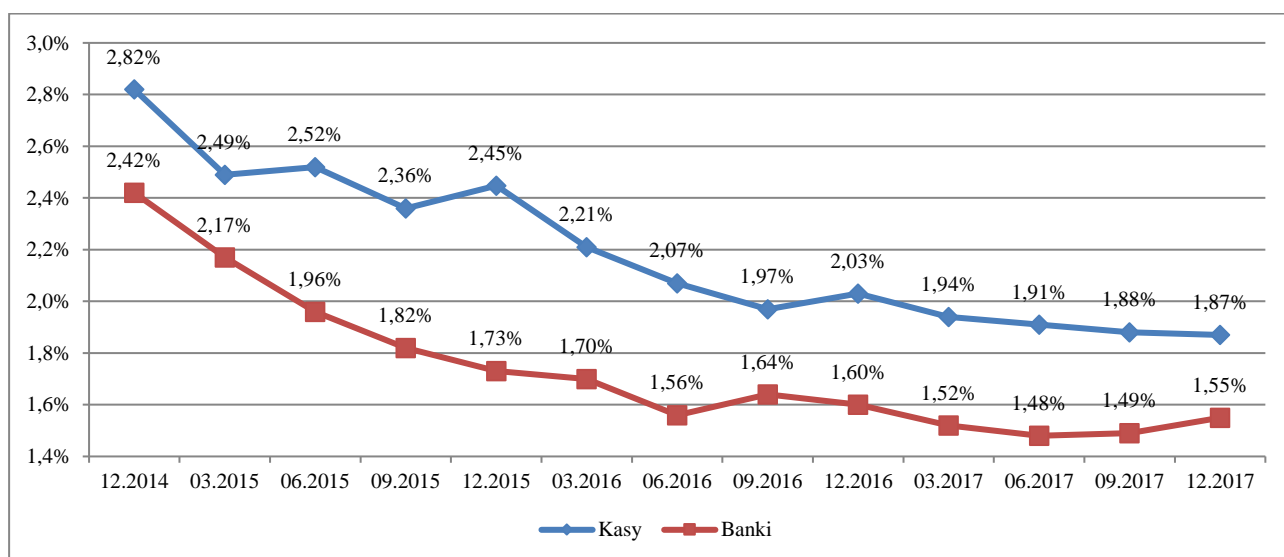


Wykres 30. Struktura depozytów wg terminów pierwotnych mln zł – kasy działające na koniec grudnia 2017r.



W 2017 r. obniżone zostało średnie oprocentowanie depozytów w kasach. Mimo to nadal jego wielkość była wyższa niż średnie oprocentowanie depozytów zgromadzonych w bankach. Na koniec 2017 r. średnie oprocentowanie rachunków depozytowych w kasach wynosiło 1,87% wobec 1,55% w bankach i było o ok. 0,16 p.p. niższe niż na koniec 2016 r.

Wykres 31. Średnie oprocentowanie depozytów w kasach i bankach



## Rozdział 7 Fundusze własne i adekwatność kapitałowa

Na koniec 2017 r. wartość funduszy własnych kas prowadzących działalność w stosunku do końca 2016 r. obniżyła się o 86 mln zł, głównie na skutek zaktualizowania przez niektóre kasy wartości swoich aktywów. Istotny wpływ na wielkość funduszy własnych miało otrzymane przez kasy od Kasy Krajowej dokapitalizowanie w formie objęcia i opłacania udziałów nadobowiązkowych oraz przekazania na fundusze własne nadwyżki finansowej za rok 2016. Negatywny wpływ na wielkość funduszy własnych mają nadal



ponoszone przez niektóre kasy straty oraz dokonywane przez nie aktualizacje wartości posiadanych pakietów akcji i udziałów.

**Tabela 30. Adekwatność kapitałowa kas (kasy działające na koniec grudnia 2017 r.)**

| Wyszczególnienie   | Wartość (w tys. zł) |            |            |            |            | Zmiana do 12.2016 |          |
|--|---------------------|------------|------------|------------|------------|-------------------|----------|
|  | 12.2016             | 03.2017    | 06.2017    | 09.2017    | 12.2017    | tys. zł           | %        |
| Suma bilansowa   | 10 616 224          | 10 623 284 | 10 648 141 | 10 306 802 | 10 197 189 | -419 035          | -3,95%   |
| Fundusze własne wg ustawy o skok   | 297 305             | 294 240    | 344 971    | 271 482    | 210 854    | -86 452           | -29,08%  |
| Wymóg kapitałowy obliczony zgodnie z rozporządzeniem MF  | 462 131             | 460 774    | 465 548    | 456 199    | 441 825    | -20 306           | -4,39%   |
| Nadwyżka/niedobór funduszy własnych w stosunku do wymogu kapitałowego  | -164 826            | -166 534   | -120 577   | -184 717   | -230 971   | -66 145           | 40,13%   |
| Fundusze własne wg ustawy o skok (po uwzględnieniu wyników inspekcji oraz bieżącego nadzoru analitycznego)                             | -33 638             | 9 208      | 80 236     | 250 836    | 190 208    | 223 845           | -665,46% |
| Niedobór funduszy własnych w stosunku do wymogu kapitałowego (po uwzględnieniu wyników inspekcji oraz bieżącego nadzoru analitycznego) | -479 222            | -437 315   | -372 075   | -204 331   | -250 585   | 228 637           | -47,71%  |

Istotne znaczenie dla oceny wielkości funduszy własnych stanowi ich struktura. Fundusze własne, które mogą być przeznaczone na pokrycie strat, stanowią 83% wartości łącznych niepokrytych strat w sektorze kas. Fundusz zasobowy oraz udziałowy (bez zaangażowania Kasy Krajowej) stanowi 34% wartości łącznych niepokrytych strat w sektorze kas.

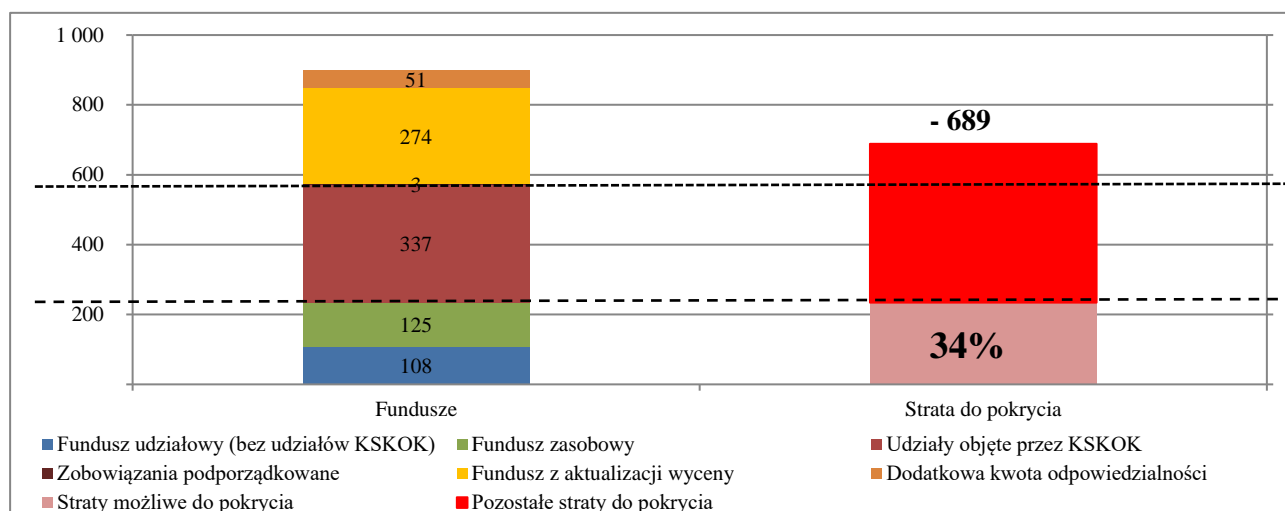
Fundusz udziałowy kas objęty przez Kasę Krajową stanowi 49% wartości łącznych niepokrytych strat w sektorze kas. Część funduszy własnych (17,1%) stanowią środki (fundusz z aktualizacji wyceny), które - zgodnie z przepisami prawa - nie mogą służyć pokrywaniu strat. Warto zwrócić uwagę, że środki funduszu z aktualizacji wyceny powstają w wyniku dokonanej przez kasy wyceny posiadanych akcji i udziałów.

W statutach większości kas wprowadzone zostały postanowienia zobowiązujące członków kas do pokrywania strat do wysokości dwukrotności wpłaconych udziałów. Przy założeniu, że kasy te zdecydowałyby się na pokrycie strat z funduszu udziałowego, a także wszyscy członkowie (w tym Kasa Krajowa) dokonaliby odpowiednich dopłat wynikających ze statutu, fundusze własne kas mogłyby zostać zasilone kwotą do 145 mln zł.

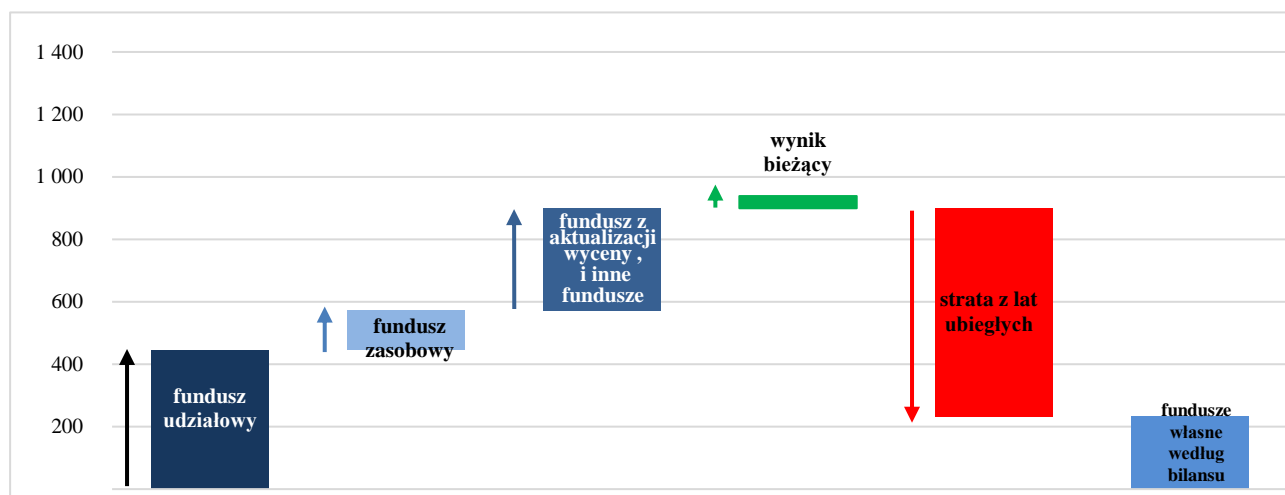
**Tabela 31 Struktura funduszy własnych kasy działające na koniec grudnia 2017r. (dane w tys. zł)**

| Wyszczególnienie                            | 12.2016        | 03.2017        | 06.2017        | 09.2017        | 12.2017        | Zmiana w ciągu 12 miesięcy wartość | Zmiana w ciągu 12 miesięcy % |
|---|----------------|----------------|----------------|----------------|----------------|------------------------------------|------------------------------|
| Fundusz udziałowy (bez udziałów z KSKOK)    | 82 256         | 77 806         | 74 482         | 107 423        | 108 295        | 26 039                             | 31,66%                       |
| Fundusz udziałowy (udziały objęte przez KK) | 306 741        | 306 791        | 288 493        | 317 334        | 337 307        | 30 566                             | 9,96%                        |
| Fundusz zasobowy                            | 149 508        | 149 625        | 136 651        | 125 336        | 125 422        | -24 085                            | -16,11%                      |
| Zobowiązania podporządkowane                | 5 450          | 5 450          | 5 027          | 5 265          | 3 366          | -2 084                             | -38,24%                      |
| Fundusz z aktualizacji wyceny               | 485 168        | 524 615        | 490 986        | 339 582        | 273 688        | -211 480                           | -43,59%                      |
| Dodatkowa kwota odpowiedzialności członków  | 46 222         | 45 150         | 47 798         | 47 533         | 51 369         | 5 147                              | 11,14%                       |
| Zaangażowania kapitałowe                    | -1             | -1             | -1             | -1             | -1             | 0                                  | 0,00%                        |
| Straty do pokrycia                          | -778 039       | -815 196       | -698 466       | -670 990       | -688 592       | 89 447                             | -11,50%                      |
| <b>Suma funduszu własnych</b>               | <b>297 305</b> | <b>294 240</b> | <b>344 971</b> | <b>271 482</b> | <b>210 854</b> | <b>-86 452</b>                     | <b>-29,08%</b>               |

Wykres 32 Wielkość możliwej do pokrycia straty z funduszy własnych - kasy działające na koniec grudnia 2017r. (dane w mln zł)



Wykres 33 Struktura funduszy własnych - kasy działające na koniec grudnia 2017 r. (dane w mln zł)



Należy ponownie zaznaczyć, że dane prezentowane przez niektóre kasy w sprawozdawczości nie uwzględniają w pełni ustaleń nadzoru inspekcyjnego i analitycznego. W świetle tych ustaleń, wyniki niektórych kas powinny zostać istotnie skorygowane. Uwzględnienie korekt ustalonych w procesie nadzoru wpłynie również na poziom funduszy własnych kas. W okresie od stycznia 2013 r. do końca 2016 r. przeprowadzono inspekcje we wszystkich kasach. Począwszy od roku 2017 rozpoczęto nowy cykl inspekcji. Wartość wyników finansowych w kasach działających na koniec 2017 r. - zgodnie z ustaleniami nadzoru - powinna być skorygowana o 465 mln zł, w tym kwota korekt w wysokości 20,6 mln zł nie została jeszcze uwzględniona w sprawozdawczości kas na koniec 2017 r.

Według metodologii obliczania wymogu kapitałowego, ustalonej w rozporządzeniu Ministra Finansów, wymóg kapitałowy dla kas prowadzących działalność zgodnie ze sprawozdawczością na koniec 2017 r. wyniósł 441 mln zł, a niedobór kapitału dla współczynnika wypłacalności na poziomie 5% wyniósł 230 mln zł. Uwzględniając dodatkowo ustalenia nadzoru inspekcyjnego i analitycznego, niedobór funduszy własnych wzrósł do kwoty 250,6 mln zł.

Wykazywany w sprawozdawczości współczynnik wypłacalności na koniec 2017 r. dla kas prowadzących działalność ukształtował się na poziomie 2,39%. Grupa 28 kas wykazała współczynnik wypłacalności na poziomie powyżej 5%, 6 kas - poniżej wymogu ustawowego, a w przypadku 2 kas poziom tego współczynnika był ujemny.

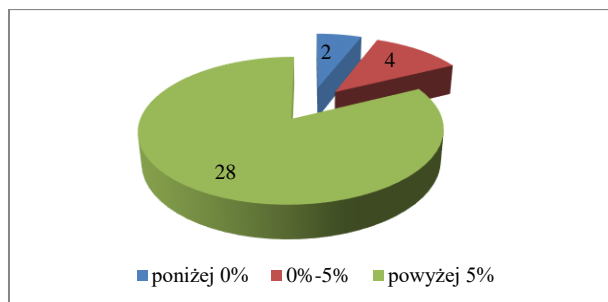
Tabela 32. Współczynnik wypłacalności kas prowadzących działalność na koniec grudnia 2017 r.

| Wyszczególnienie   | 12.2016 | 03.2017 | 06.2017 | 09.2017 | 12.2017 |
|--|---------|---------|---------|---------|---------|
| Współczynnik wypłacalności   | 3,22%   | 3,19%   | 3,71%   | 2,98%   | 2,39%   |
| Współczynnik wypłacalności (po korektach inspekcyjnych oraz bieżącego nadzoru analitycznego) | -0,38%  | 0,10%   | 0,89%   | 2,76%   | 2,16%   |

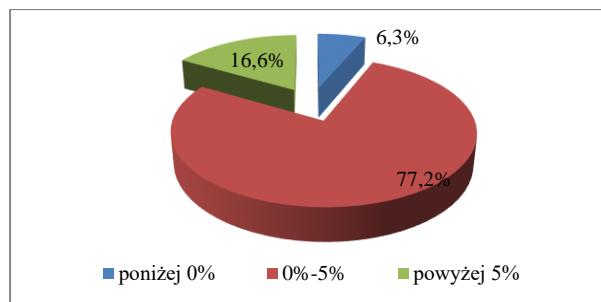
Tabela 33. Liczba kas pod względem poziomu współczynnika wypłacalności oraz udziały tych kas w aktywach

| Poziom współczynnika wypłacalności | Liczba kas |         |         |         |         | Udział w aktywach sektora kas |         |         |         |         |
|------------------------------------|------------|---------|---------|---------|---------|-------------------------------|---------|---------|---------|---------|
|                                    | 12.2016    | 03.2017 | 06.2017 | 09.2017 | 12.2017 | 12.2016                       | 03.2017 | 06.2017 | 09.2017 | 12.2017 |
| poniżej 0%                         | 4          | 7       | 7       | 5       | 2       | 5%                            | 8%      | 10%     | 7%      | 6%      |
| 0%-5%                              | 6          | 3       | 6       | 6       | 4       | 65%                           | 63%     | 76%     | 78%     | 77%     |
| powyżej 5%                         | 31         | 30      | 26      | 26      | 28      | 30%                           | 29%     | 14%     | 15%     | 17%     |

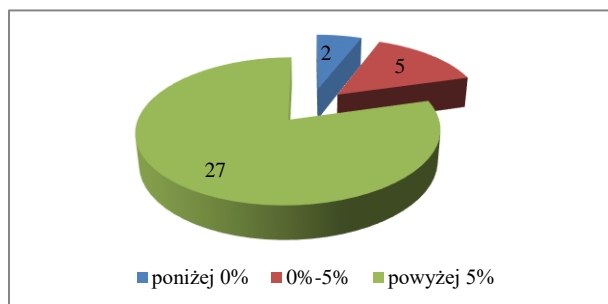
Wykres 34. Podział kas z uwagi na poziom wykazywanego współczynnika wypłacalności (grudzień 2017 r.) – kasy działające



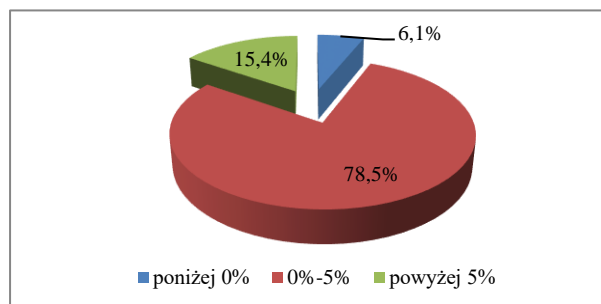
Wykres 35. Udziały w aktywach kas z uwzględnieniem poziomu współczynnika wypłacalności (grudzień 2017 r.) – kasy działające



Wykres 36. Podział kas z uwagi na poziom wykazywanego współczynnika wypłacalności (grudzień 2017 r.) z uwzględnieniem korekt nadzoru inspekcyjnego i analitycznego – kasy działające



Wykres 37. Udziały w aktywach kas z uwzględnieniem poziomu współczynnika wypłacalności (grudzień 2017 r.) z uwzględnieniem korekt nadzoru inspekcyjnego oraz analitycznego – kasy działające



## Rozdział 8 Efektywność pomocy z Kasy Krajowej

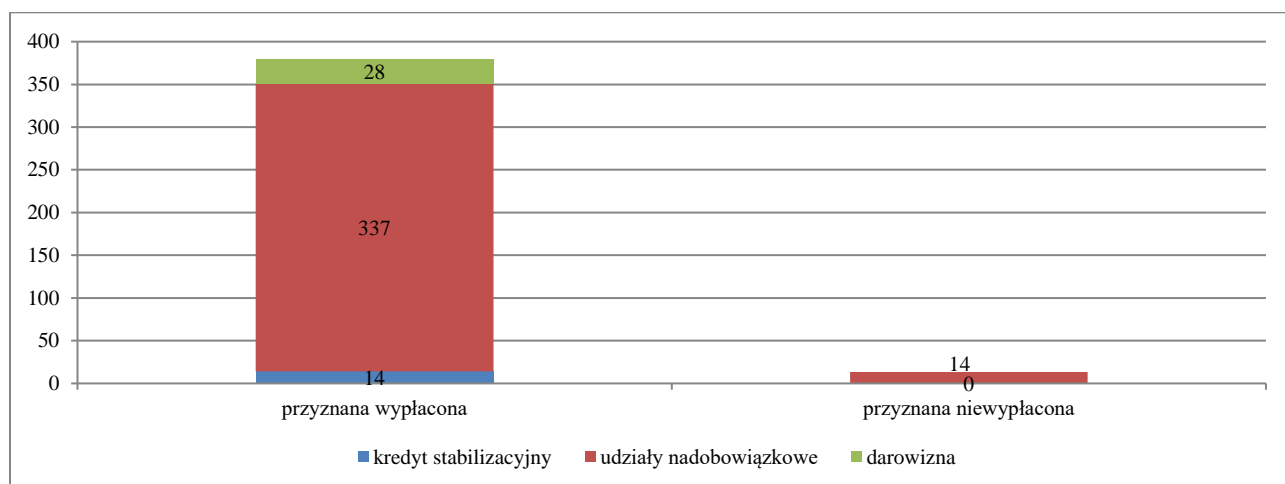
Na koniec 2017 r. łączne środki przeznaczone przez Kasę Krajową na wsparcie kas wynosiły 516 mln zł, przy czym środki pomocowe (w łącznej kwocie 351 mln zł) otrzymało 21 z 34 działających kas, w tym:

- 13 kas otrzymało pomoc w formie kredytu stabilizacyjnego na łączną kwotę 13,9 mln zł – całość została wypłacona;
- 20 kas otrzymało pomoc w formie objętych udziałów nadobowiązkowych na łączną kwotę 337 mln zł – z czego wypłacono kwotę 323,5 mln zł, która bezpośrednio zasilila fundusze własne tych kas, natomiast pozostała kwota zostanie wypłacona po spełnieniu przez kasy dodatkowych warunków;

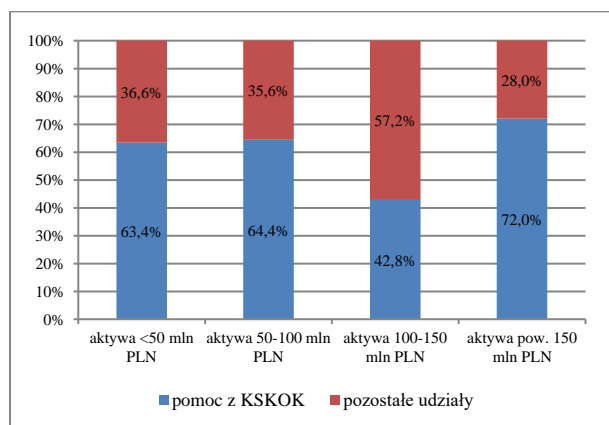
W latach ubiegłych 8 kas (obecnie działających) otrzymało darowizny z funduszu stabilizacyjnego na łączną kwotę 25,2 mln zł; środki te także zasilily fundusze własne kas.

Pozostałą kwotę środków pomocowych otrzymały kasy, które zakończyły działalność (zostały przejęte przez banki lub też ze względu na głęboką niewypłacalność zawieszona została ich działalność, a właściwe sądy ogłosiły upadłość tych kas).

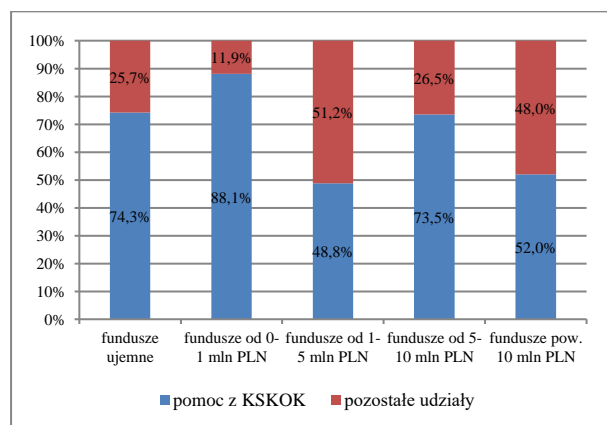
Wykres 38 Wielkość udzielonej dotychczas przez Kasę Krajową pomocy ze względu na jej rodzaj (grudzień 2017 r.)



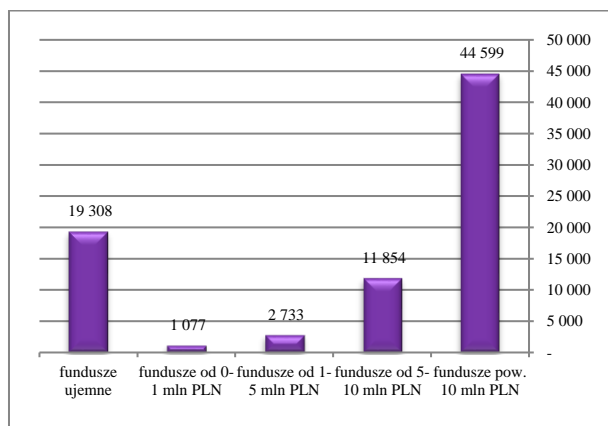
Wykres 39 Udział pomocy w formie udziałów nadobowiązkowych w fundusze udziałowym kas działających na koniec grudnia 2017 r. wg sumy bilansowej (dotyczy kas które otrzymały pomoc)



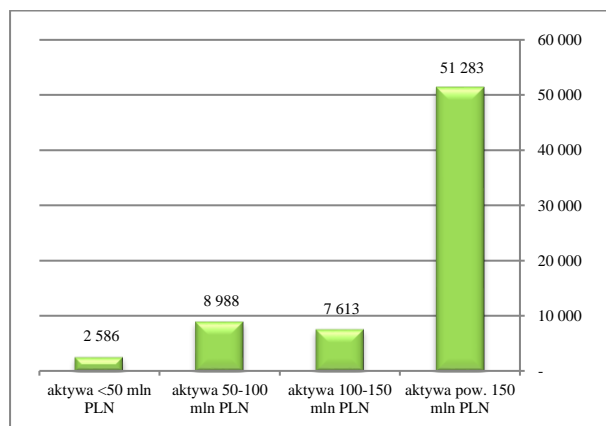
Wykres 40 Udział pomocy w formie udziałów nadobowiązkowych w fundusze udziałowym kas działających na koniec grudnia 2017 r. wg funduszy własnych (dotyczy kas, które otrzymały pomoc)



**Wykres 41 Średnia wielkość pomocy przyznana kasom wg wielkości funduszy własnych (tys. zł) – kasy działające na koniec grudnia 2017r.**



**Wykres 42 Średnia wielkość pomocy przyznana kasom wg sumy bilansowej (tys. zł) – kasy działające na koniec grudnia 2017r.**



Na koniec 2017 r. 14 kas, które otrzymały pomoc z Kasy Krajowej w łącznej wysokości 284 mln zł, wykazywało zyski z działalności. Sytuacja pozostałych 7 kas, które otrzymały pomoc w wysokości 106 mln zł, nie uległa zmianie - nadal wykazywały straty.

**Tabela 34 Kasy działające na koniec grudnia 2017 roku, które otrzymały pomoc z Kasy Krajowej**

|                                       | Liczba kas | Kwota pomocy udzielonej (w tys. zł) | Fundusze własne (w tys. zł) | Łączny wynik (w tys. zł) |
|---------------------------------------|------------|-------------------------------------|-----------------------------|--------------------------|
| <b>Kasy wykazujące zysk bieżący</b>   | 14         | 283 971                             | 220 113                     | 73 141                   |
| <b>Kasy wykazujące stratę bieżącą</b> | 7          | 106 015                             | -49 215                     | -36 095                  |

Wśród kas, które nie otrzymały pomocy z Kasy Krajowej, 2 kasy wykazały stratę na koniec grudnia 2017 r. – w wysokości ok. 0,2 mln zł.

**Tabela 35 Kasy działające na koniec grudnia 2017 roku, które nie otrzymały pomocy z Kasy Krajowej**

|                                       | Liczba kas | Kwota pomocy udzielonej (w tys. zł) | Fundusze własne (w tys. zł) | Łączny wynik (w tys. zł) |
|---------------------------------------|------------|-------------------------------------|-----------------------------|--------------------------|
| <b>Kasy wykazujące zysk bieżący</b>   | 11         | 0                                   | 38 960                      | 2 294                    |
| <b>Kasy wykazujące stratę bieżącą</b> | 2          | 0                                   | 996                         | -244                     |

## Rozdział 9 Wyniki sektora skok

Tabela 36. Wybrane pozycje rachunku zysków i strat (w tys. zł) – kasy działające na koniec grudnia 2017r.

| Lp. | Wyszczególnienie  | 12.2016          | 03.2017        | 06.2017        | 09.2017          | 12.2017          |
|-----|---|------------------|----------------|----------------|------------------|------------------|
| 1   | <b>Przychody z całokształtu działalności</b>                      | <b>1 565 793</b> | <b>343 044</b> | <b>897 644</b> | <b>1 507 769</b> | <b>2 037 931</b> |
|     | <b>Przychody z działalności podstawowej</b>                       | <b>1 045 746</b> | <b>254 833</b> | <b>508 973</b> | <b>774 899</b>   | <b>1 031 172</b> |
|     | z tytułu odsetek  | 917 338          | 226 996        | 449 896        | 685 169          | 912 778          |
|     | z tytułu prowizji i opłat   | 124 142          | 26 801         | 56 746         | 86 339           | 113 922          |
|     | Inne  | 4 267            | 1 036          | 2 330          | 3 391            | 4 471            |
|     | <b>Pozostałe przychody operacyjne</b>                             | <b>409 144</b>   | <b>59 351</b>  | <b>346 173</b> | <b>551 093</b>   | <b>773 234</b>   |
|     | zysk ze zbycia niefinansowych aktywów trwałych                    | 143              | 113            | 488            | 702              | 713              |
|     | dotacje   | 42               | 6              | 16             | 25               | 41               |
|     | przychody z tytułu aktualizacji aktywów trwałych                  | 301 336          | 30 189         | 284 648        | 463 391          | 656 727          |
|     | inne przychody operacyjne   | 107 623          | 29 043         | 61 021         | 86 975           | 115 753          |
|     | <b>Przychody finansowe</b>  | <b>110 903</b>   | <b>28 861</b>  | <b>42 498</b>  | <b>181 777</b>   | <b>233 525</b>   |
|     | odsetki   | 45 701           | 10 615         | 21 463         | 32 092           | 43 629           |
|     | aktualizacja wartości inwestycji                                  | 35 083           | 17 144         | 18 094         | 129 773          | 130 519          |
|     | zysk ze zbycia inwestycji   | 17 491           | 538            | 474            | 16 691           | 55 147           |
|     | Inne  | 4 682            | 563            | 1 191          | 1 857            | 2 866            |
| 2   | <b>Koszty uzyskania przychodów z całokształtu działalności</b>    | <b>1 530 794</b> | <b>340 235</b> | <b>873 194</b> | <b>1 499 900</b> | <b>1 986 240</b> |
|     | <b>Koszty działalności operacyjnej</b>                            | <b>842 816</b>   | <b>188 270</b> | <b>396 352</b> | <b>598 385</b>   | <b>797 926</b>   |
|     | z tytułu odsetek  | 209 840          | 45 487         | 91 790         | 136 998          | 181 029          |
|     | z tytułu opłat i prowizji   | 2 516            | 565            | 1 142          | 1 721            | 2 307            |
|     | amortyzacja   | 8 584            | 1 916          | 3 855          | 5 856            | 7 862            |
|     | zużycie materiałów i energii                                      | 10 020           | 2 496          | 4 640          | 6 775            | 9 367            |
|     | usługi obce   | 373 526          | 82 750         | 175 221        | 266 206          | 351 986          |
|     | podatki i opłaty  | 3 074            | 707            | 1 395          | 2 463            | 3 343            |
|     | wynagrodzenia   | 121 764          | 29 798         | 62 439         | 94 005           | 126 342          |
|     | ubezpieczenia społeczne i inne świadczenia                        | 24 633           | 5 846          | 12 119         | 18 376           | 25 100           |
|     | pozostałe koszty rodzajowe  | 88 760           | 18 682         | 43 706         | 65 933           | 90 539           |
|     | Inne  | 99               | 22             | 44             | 51               | 51               |
|     | <b>Pozostałe koszty operacyjne</b>                                | <b>476 111</b>   | <b>147 044</b> | <b>242 728</b> | <b>368 023</b>   | <b>488 414</b>   |
|     | strata ze zbycia niefinansowych aktywów trwałych                  | 270              | 122            | 132            | 200              | 387              |
|     | odpisy z tytułu aktualizacji wartości kredytów, pożyczek i innych | 376 889          | 121 865        | 184 156        | 282 555          | 378 062          |
|     | inne koszty operacyjne  | 98 952           | 25 056         | 58 440         | 85 267           | 109 965          |
|     | <b>Koszty finansowe</b>   | <b>211 867</b>   | <b>4 922</b>   | <b>234 114</b> | <b>533 492</b>   | <b>699 900</b>   |
|     | odsetki   | 1 248            | 290            | 625            | 1 104            | 1 348            |
|     | strata ze zbycia inwestycji                                       | 11 763           | 4 442          | 4 442          | 111 857          | 111 857          |
|     | aktualizacja wartości inwestycji                                  | 29 001           | 165            | 11 841         | 27 280           | 28 432           |
|     | Inne  | 169 855          | 24             | 217 206        | 393 251          | 558 263          |
| 3   | <b>Wynik z działalności podstawowej, w tym</b>                    | <b>202 930</b>   | <b>66 563</b>  | <b>112 621</b> | <b>176 515</b>   | <b>233 246</b>   |
|     | Wynik z tytułu odsetek  | 707 498          | 181 508        | 358 106        | 548 171          | 731 749          |
|     | Wynik z tytułu opłat i prowizji                                   | 121 626          | 26 236         | 55 604         | 84 618           | 111 616          |
| 4   | <b>Wynik z działalności operacyjnej, w tym</b>                    | <b>135 963</b>   | <b>-21 130</b> | <b>216 067</b> | <b>359 585</b>   | <b>518 066</b>   |
|     | Różnica z aktualizacji wartości kredytów i pożyczek               | -75 553          | -91 677        | 100 493        | 180 836          | 278 665          |
| 5   | <b>Wynik z działalności gospodarczej</b>                          | <b>34 999</b>    | <b>2 809</b>   | <b>24 450</b>  | <b>7 869</b>     | <b>51 691</b>    |
| 6   | <b>Wynik finansowy brutto</b>                                     | <b>34 999</b>    | <b>2 809</b>   | <b>24 450</b>  | <b>7 869</b>     | <b>51 691</b>    |
| 7   | <b>Podatek dochodowy</b>  | <b>29 219</b>    | <b>819</b>     | <b>-2 181</b>  | <b>6 104</b>     | <b>12 988</b>    |
| 8   | <b>Wynik finansowy netto</b>                                      | <b>5 869</b>     | <b>2 005</b>   | <b>26 764</b>  | <b>2 201</b>     | <b>39 097</b>    |

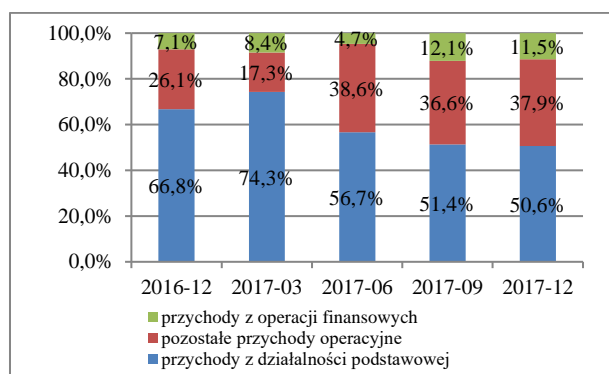
## Przychody

Przychody kas prowadzących działalność wynikały głównie z działalności podstawowej, niemniej istotną wartość miały pozostałe przychody operacyjne, w tym pochodzące z przeprowadzonych jednorazowych transakcji dotyczących sprzedaży wierzytelności oraz aktualizacji wartości portfela kredytowego (spłaty przeterminowanych kredytów i pożyczek). Przychody z działalności podstawowej obniżyły się nieznacznie w 2017 r. o prawie 14,5 mln zł, tj. o 1,4% w stosunku do końca 2016 roku. W omawianym okresie wystąpiły także pojedyncze transakcje o charakterze jednorazowym, niezwiązane bezpośrednio z działalnością podstawową kas, a polegające na sprzedaży przeterminowanych portfeli kredytów i pożyczek. W wyniku tych transakcji przychody kas były wyższe o ok. 654 mln zł. Skala przeprowadzonych transakcji była wyższa niż w 2016 roku. Udział przychodów z działalności podstawowej obniżył się z 66,8% na koniec 2016 r. do 50,6% na koniec 2017 r., a udział przychodów z działalności operacyjnej wzrósł do 37,9%. W związku ze sprzedażą wierzytelności, kasy rozwiązały wcześniej utworzone odpisy aktualizujące. W związku z tym, pomimo złej jakości portfela kredytowego, różnica z aktualizacji wartości kredytów i pożyczek wyniosła (+) 278,6 mln zł – w porównaniu do (-) 75,5 mln zł na koniec 2016 r.

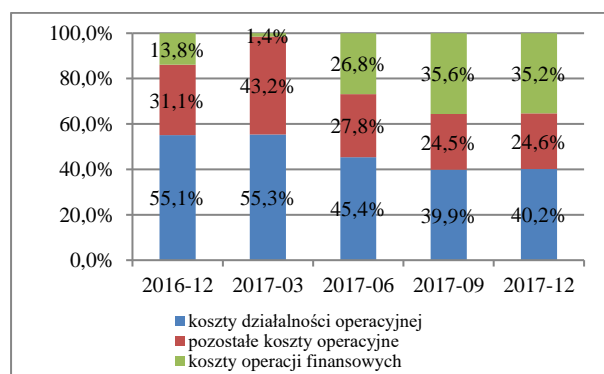
## Koszty

W 2017 r. zmianie uległa struktura kosztów, co było związane z opisanym wyżej zwiększeniem skali jednorazowych transakcji, których wartość odnoszona jest na koszty finansowe. Udział kosztów operacji finansowych w kosztach ogółem wzrósł do 35,2%. Pozostałe koszty operacyjne stanowiły 24,6% kosztów, a ich udział w strukturze kosztów w stosunku do końca 2016 r. obniżył się o ok. 4,5 p.p., natomiast udział kosztów podstawowych obniżył się z 55,1% do 40,2%.

Wykres 43. Struktura przychodów z działalności SKOK – kasy działające na koniec grudnia 2017 r.



Wykres 44. Struktura kosztów z działalności SKOK – kasy działające na koniec grudnia 2017 r.



Istotny wpływ na poziom kosztów z działalności podstawowej miały koszty usług obcych, których udział w 2017 r. w strukturze wyniósł 44,1% i był nieznacznie niższy niż przed rokiem o 0,2 p.p. W 2017 r. wzrósł udział kosztów wynagrodzeń o 1,4 p.p. (z 14,4% w 2016 r. do 15,8% na koniec 2017 r.). Zmiany w strukturze kosztów wynagrodzeń i kosztów usług obcych związane były bezpośrednio z mniejszymi kosztami depozytów.

Wykres 45. Struktura kosztów działalności operacyjnej kas – kasy działające na koniec grudnia 2017 r.

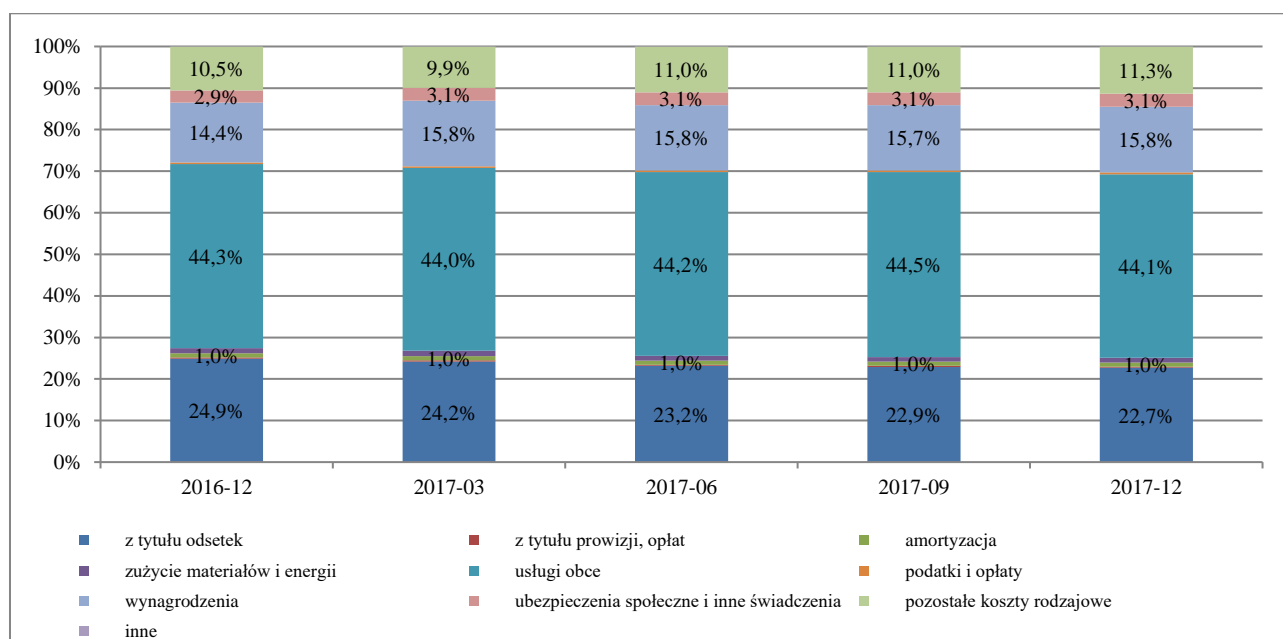


Tabela 37. Marża i rozpiętość odsetkowa - kasy działające na koniec grudnia 2017 r.

| Wyszczególnienie                   | 12.2014 | 12.2015 | 12.2016 | 03.2017 | 06.2017 | 09.2017 | 12.2017 |
|------------------------------------|---------|---------|---------|---------|---------|---------|---------|
| marża odsetkowa <sup>11</sup>      | 9,60%   | 9,40%   | 9,94%   | 10,36%  | 10,14%  | 10,28%  | 10,36%  |
| rozpiętość odsetkowa <sup>12</sup> | 10,63%  | 10,38%  | 10,92%  | 11,21%  | 10,97%  | 11,07%  | 11,15%  |

## Wynik finansowy

Kasy prowadzące działalność na koniec 2017 r. wykazały w sprawozdawczości zysk w wysokości 39 mln zł, natomiast w 2016 r. zysk w wysokości 5,8 mln zł. Pozytywny wpływ na wyniki miały jednorazowe transakcje dotyczące zbycia portfeli kredytów przeterminowanych. Negatywny wpływ na wyniki kas miały: pogarszająca się jakość portfela kredytowo-pożyczkowego oraz spadek przychodów z działalności podstawowej, a w pewnym stopniu także aktualizacja wartości posiadanych akcji i udziałów.

Na koniec 2017 r. 25 kas wykazało zysk netto z działalności (w porównaniu do wyników kas za 2016 r. – bez zmian). Wzrósł udział aktywów kas wykazujących zysk w aktywach sektora, który wyniósł ok. 91,6%. Jednocześnie zysk netto tych kas wykazany na koniec 2017 r. (75,4 mln zł) w stosunku do 2016 roku zwiększył się o 43,9 mln zł, tj. o 139 %.

Udział aktywów kas wykazujących stratę na koniec 2017 r. w aktywach sektora wynosił 8,3% (spadek o 7,5 p.p.). Strata netto tych kas wykazana na koniec 2017 r. (36,3 mln zł) w stosunku do 2016 r. uległa zmniejszeniu o 126,3 mln zł, tj. o 77,7%.

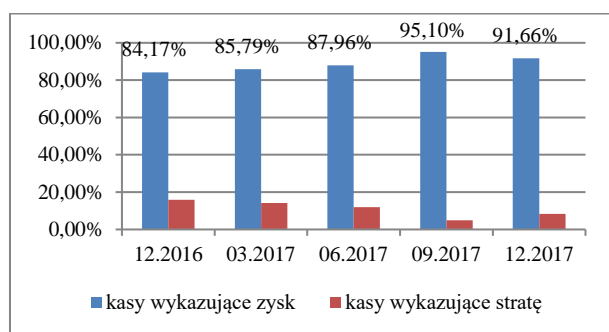
<sup>11</sup> Marża odsetkowa obliczona jako: wynik z odsetek / średnie saldo kredytów brutto \*100%

<sup>12</sup> Rozpiętość odsetkowa obliczona jako: [(odsetki otrzymane/średnie saldo kredytów brutto) – (odsetki zapłacone /średnie saldo depozytów)]\*100%.

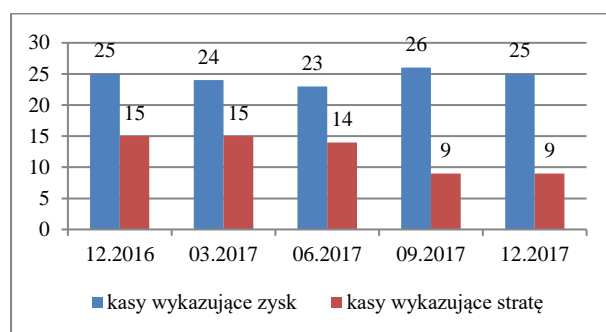


| Wyszczególnienie                         | 12.2016   | 03.2017   | 06.2017   | 09.2017   | 12.2017   |
|--|-----------|-----------|-----------|-----------|-----------|
| <b>Liczba SKOK ogółem</b>                | <b>40</b> | <b>39</b> | <b>37</b> | <b>35</b> | <b>34</b> |
| - liczba kas wykazujących zysk bieżący   | 25        | 24        | 23        | 26        | 25        |
| - udział w aktywach sektora              | 84,17%    | 85,79%    | 87,96%    | 95,10%    | 91,66%    |
| - łączna wartość zysku netto (w tys. zł) | 31 466    | 6 025     | 19 135    | 22 289    | 75 436    |
| - liczba kas wykazujących stratę bieżącą | 15        | 15        | 14        | 9         | 9         |
| - udział w aktywach sektora              | 15,83%    | 14,21%    | 12,04%    | 4,90%     | 8,34%     |
| - łączna wartość strat netto (w tys. zł) | -162 678  | -12 531   | -18 063   | -21 217   | -36 338   |

Wykres 46. Udział kas wykazujących zysk i stratę w aktywach sektora skok



Wykres 47. Liczba kas wg uzyskanego wyniku finansowego netto

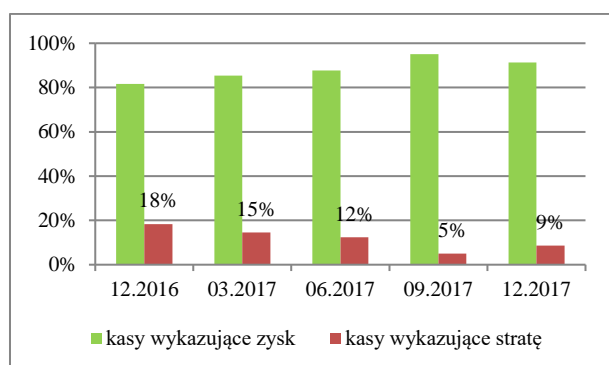


Z danych sprawozdawczych kas wynika, że w stosunku do 2016 r. zmniejszył się udział kas wykazujących stratę netto w portfelu kredytowym sektora z 18% do 9% na koniec 2017 r. W przypadku depozytów udział kas wykazujących stratę zmniejszył się podobnie - z 19% do 9% na koniec 2017 r.

Tabela 38. Wartość udzielonych kredytów i depozytów w kasach prowadzących działalność na koniec okresu sprawozdawczego - w tys. zł

| Wyszczególnienie  | 12.2016           | 03.2017           | 06.2017           | 09.2017          | 12.2017          |
|---|-------------------|-------------------|-------------------|------------------|------------------|
| <b>Kredyty w sektorze skok</b>  | <b>6 271 210</b>  | <b>6 139 100</b>  | <b>6 113 074</b>  | <b>6 074 446</b> | <b>6 038 542</b> |
| Kredyty kas wykazujących zysk netto   | 5 288 617         | 5 243 688         | 5 359 662         | 5 772 161        | 5 515 134        |
| Kredyty kas wykazujących stratę netto   | 982 593           | 895 412           | 753 412           | 302 286          | 523 408          |
| <b>Udział kredytów kas wykazujących zysk netto w kredytach sektora skok (w %)</b>     | <b>82%</b>        | <b>85%</b>        | <b>88%</b>        | <b>95%</b>       | <b>91%</b>       |
| <b>Udział kredytów kas wykazujących stratę netto w kredytach sektora skok (w %)</b>   | <b>18%</b>        | <b>15%</b>        | <b>12%</b>        | <b>5%</b>        | <b>9%</b>        |
| <b>Depozyty w sektorze skok</b>   | <b>10 942 737</b> | <b>10 644 762</b> | <b>10 326 491</b> | <b>9 917 377</b> | <b>9 802 736</b> |
| Depozyty kas wykazujących zysk netto  | 9 008 406         | 8 944 845         | 8 963 935         | 9 415 136        | 8 901 711        |
| Depozyty kas wykazujących stratę netto  | 1 934 331         | 1 699 917         | 1 362 556         | 502 241          | 901 025          |
| <b>Udział depozytów kas wykazujących zysk netto w depozytach sektora skok (w %)</b>   | <b>81%</b>        | <b>84%</b>        | <b>87%</b>        | <b>95%</b>       | <b>91%</b>       |
| <b>Udział depozytów kas wykazujących stratę netto w depozytach sektora skok (w %)</b> | <b>19%</b>        | <b>16%</b>        | <b>13%</b>        | <b>5%</b>        | <b>9%</b>        |

Wykres 48. Udział portfeli kredytowych kas wykazujących zysk i stratę w kredytach sektora skok



Wykres 49. Udział w depozytach kas wykazujących zysk i stratę w depozytach sektora skok

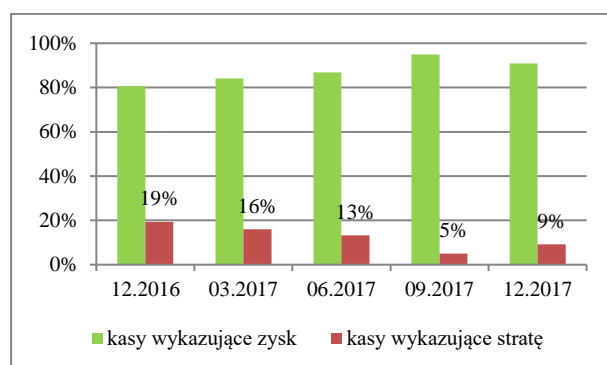


Tabela 39. Wybrane miary efektywności sektora skok – kasy działające na koniec grudnia 2017r.

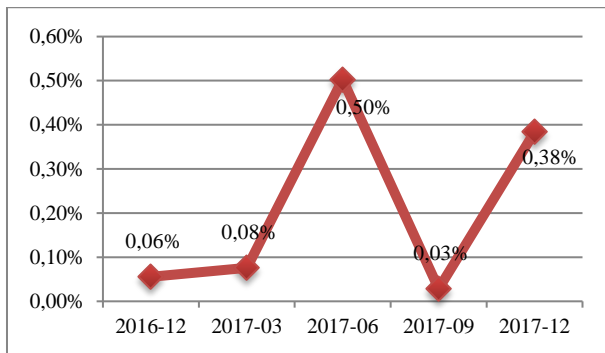
| Lp. | Wyszczególnienie/Wskaźnik  | 12.2016 | 03.2017 | 06.2017 | 09.2017 | 12.2017 |
|-----|--|---------|---------|---------|---------|---------|
| 1   | Wynik finansowy netto (w tys. zł)  | 5 869   | 2 005   | 26 764  | 2 201   | 39 097  |
| 2   | Wynik finansowy netto/średnie aktywa (ROA)   | 0,06%   | 0,08%   | 0,50%   | 0,03%   | 0,38%   |
|     | Wynik finansowy netto/średnie fundusze podstawowe (ROE) <sup>13</sup>  | 1,97%   | 2,73%   | 15,52%  | 1,08%   | 18,54%  |
|     | Koszty/dochody (C/I) <sup>14</sup>   | 91,26   | 69,80   | 112,41  | 116,56  | 116,43  |
| 3   | Koszty działania kas (koszty działalności operacyjnej)/wynik z działalności podstawowej (wynik ze sprzedaży) | 415,32% | 282,85% | 351,93% | 339,00% | 342,10% |
|     | Koszty działania kas (koszty działalności operacyjnej)/wynik z tytułu odsetek                                | 119,13% | 103,73% | 110,68% | 109,16% | 109,04% |
|     | Koszty działania kas (koszty działalności operacyjnej)/wynik pozaodsetkowy                                   | 692,96% | 717,60% | 712,81% | 707,16% | 714,89% |
| 4   | Aktywa na zatrudnionego (w tys. zł)  | 4 077   | 4 062   | 4 126   | 3 654   | 3 675   |

W analizowanym okresie poprawie uległy wskaźniki rentowności ROA i ROE, co związane było z podwyższeniem się wyników finansowych. Pogorszeniu uległ wskaźnik C/I, którego poziom przekroczył 100%, co oznacza, że koszty (bez uwzględnienia kosztów odpisów aktualizujących) są wyższe niż przychody kas.

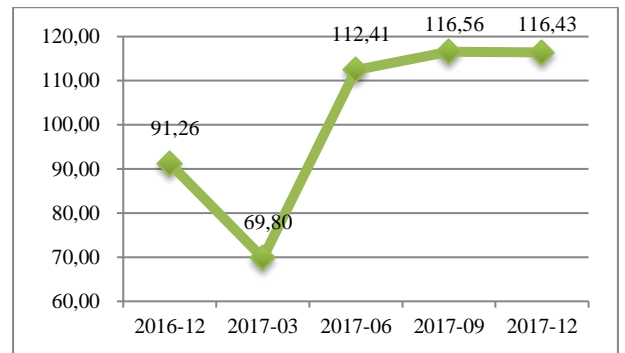
<sup>13</sup> W przypadku, gdy fundusze własne są ujemne, wskaźnik ROE nie jest obliczany.

<sup>14</sup> Bez kosztów i przychodów związanych z aktualizacją portfela kredytowego.

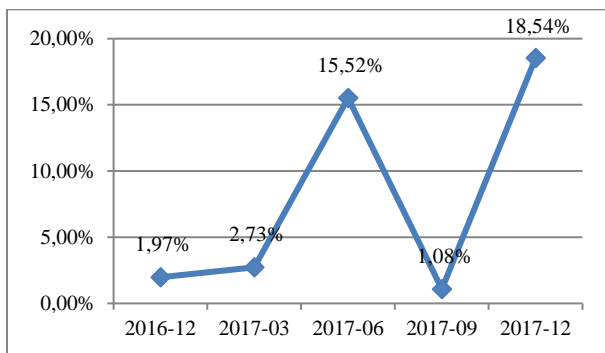
Wykres 50. Poziom ROA w sektorze SKOK



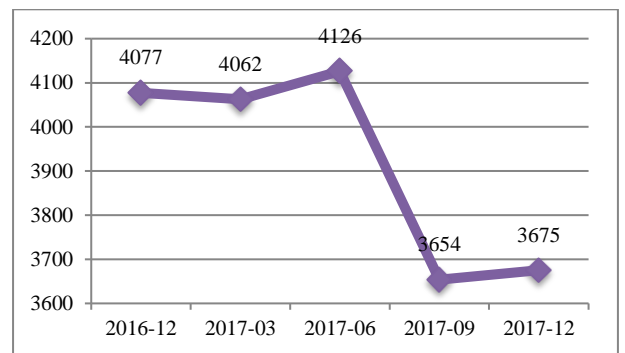
Wykres 51 Wskaźnik koszty/dochody (C/I) w sektorze SKOK



Wykres 52. Poziom ROE w sektorze



Wykres 53 Aktywa na zatrudnionego w sektorze SKOK (w tys. zł)

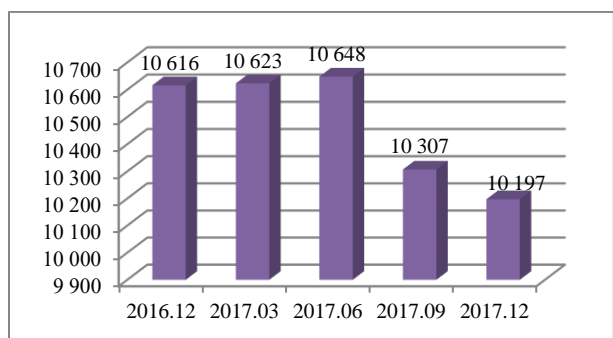


## Rozdział 10 Wybrane dane charakteryzujące sytuację w sektorze skok

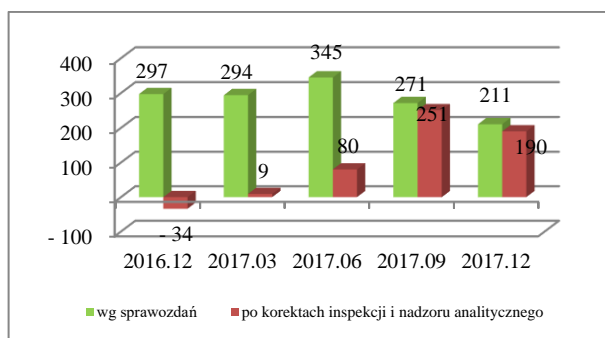
Tabela 40. Wybrane charakterystyki sektora skok (w tys. zł) – kasy działające na koniec grudnia 2017 r.

| Lp. | Wyszczególnienie   | 12.2016    | 03.2017    | 06.2017    | 09.2017    | 12.2017    |
|-----|--|------------|------------|------------|------------|------------|
| 1   | Suma bilansowa   | 10 616 224 | 10 623 284 | 10 648 141 | 10 306 802 | 10 197 189 |
| 2   | <b>Wybrane pozycje rachunku zysków i strat</b>   |            |            |            |            |            |
|     | Wynik ze sprzedaży   | 202 930    | 66 563     | 112 621    | 176 515    | 233 246    |
|     | Wynik z działalności operacyjnej   | 135 963    | -21 130    | 216 067    | 359 585    | 518 066    |
|     | Wynik z działalności gospodarczej  | 34 999     | 2 809      | 24 450     | 7 869      | 51 691     |
|     | Wynik finansowy netto  | 5 869      | 2 005      | 26 764     | 2 201      | 39 097     |
| 3   | <b>Wybrane pozycje bilansu</b>   |            |            |            |            |            |
|     | Aktywa trwałe  | 6 331 916  | 6 439 843  | 6 539 102  | 6 391 226  | 6 391 427  |
|     | Aktywa obrotowe  | 4 284 308  | 4 183 440  | 4 109 039  | 3 915 576  | 3 805 761  |
|     | Wartość pożyczek udzielonych członkom przez SKOK ogółem  | 5 889 901  | 5 919 064  | 6 032 485  | 6 069 629  | 6 038 542  |
|     | Kapitał (fundusz) własny wg bilansu  | 296 725    | 292 407    | 335 004    | 241 319    | 231 776    |
|     | Zobowiązania i rezerwy na zobowiązania   | 10 319 499 | 10 330 877 | 10 313 136 | 10 065 484 | 9 965 413  |
|     | Depozyty ogółem  | 10 142 749 | 10 156 594 | 10 140 167 | 9 907 553  | 9 802 736  |
| 4   | <b>Adekwatność kapitałowa SKOK</b>   |            |            |            |            |            |
|     | Fundusze własne według ustawy o skok   | 297 305    | 294 240    | 344 971    | 271 482    | 210 854    |
|     | Wymóg kapitałowy obliczony zgodnie z rozporządzeniem MF  | 462 131    | 460 774    | 465 548    | 456 199    | 441 825    |
|     | Niedobór/nadwyżka funduszy własnych w stosunku do nowego wymogu kapitałowego   | -164 826   | -166 534   | -120 577   | -184 717   | -230 971   |
|     | Współczynnik kapitałowy obliczony zgodnie z rozporządzeniem MF   | 3,22%      | 3,19%      | 3,71%      | 2,98%      | 2,39%      |
|     | Fundusze własne wg ustawy o skok (po uwzględnieniu wyników inspekcji oraz bieżącego nadzoru analitycznego)                               | -33 638    | 9 208      | 80 236     | 250 836    | 190 208    |
|     | Niedobór/nadwyżka funduszy własnych w stosunku do nowego wymogu kapitałowego   | -479 222   | -437 315   | -372 075   | -204 331   | -250 585   |
|     | Współczynnik kapitałowy obliczony zgodnie z rozporządzeniem MF (po uwzględnieniu wyników inspekcji oraz bieżącego nadzoru analitycznego) | -0,38%     | 0,10%      | 0,89%      | 2,76%      | 2,16%      |

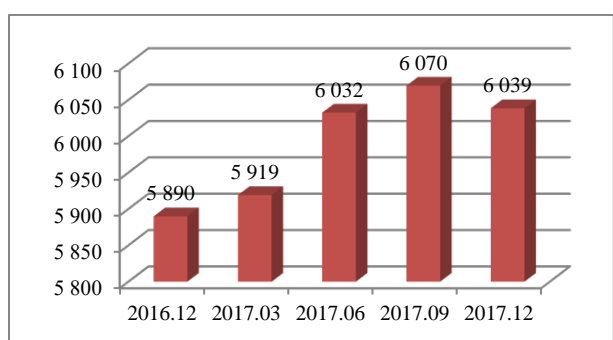
**Wykres 54. Suma bilansowa SKOK (w mln zł) – kasy działające na koniec grudnia 2017 r.**



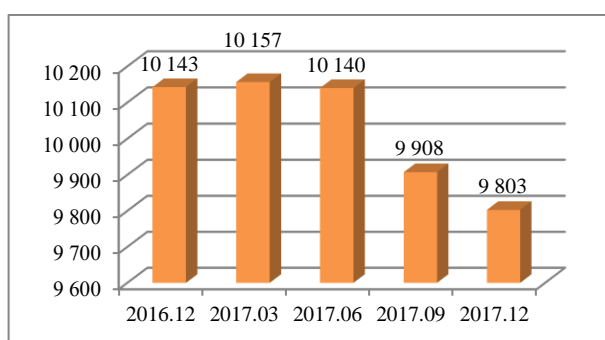
**Wykres 55. Kapitał (fundusz) własny SKOK (w mln zł) – kasy działające na koniec grudnia 2017 r.**



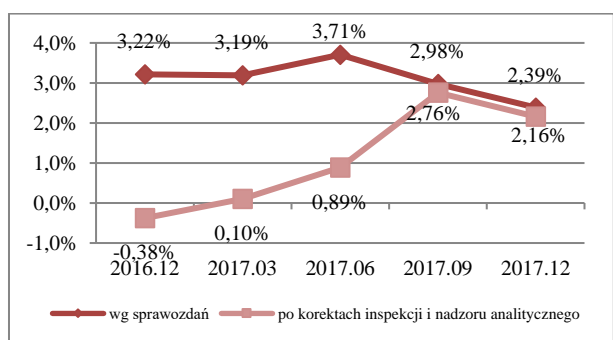
**Wykres 56. Pożyczki i kredyty netto (w mln zł.) – kasy działające na koniec grudnia 2017 r.**



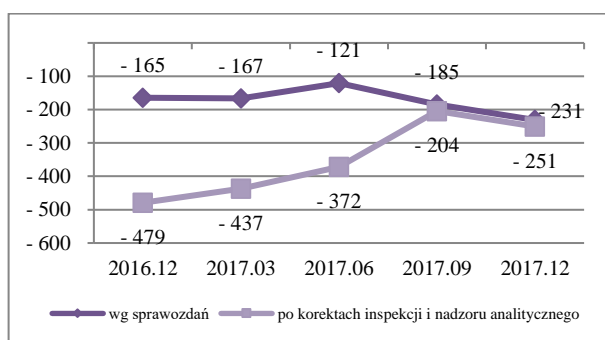
**Wykres 57. Wartość depozytów SKOK ogółem (w mln zł) – kasy działające na koniec grudnia 2017 r.**



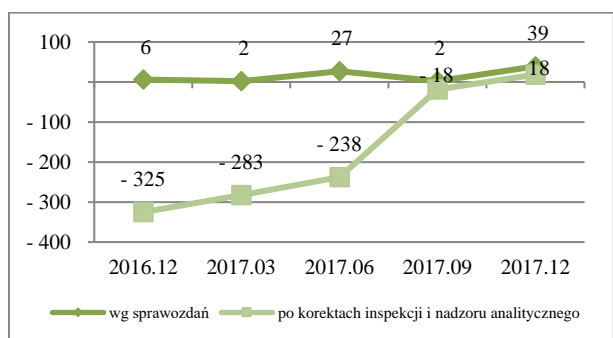
**Wykres 58. Współczynnik wypłacalności w sektorze SKOK – kasy działające na koniec grudnia 2017 r.**



**Wykres 59. Niedobór funduszy własnych w stosunku do wymogu kapitałowego w sektorze SKOK (w mln zł) – kasy działające na koniec grudnia 2017 r.**



**Wykres 60. Wynik finansowy netto SKOK (w mln zł) – kasy działające na koniec grudnia 2017 r.**



**Wykres 61. Wybrane pozycje rachunku zysków i strat SKOK (w mln zł) – kasy działające na koniec grudnia 2017 r.**

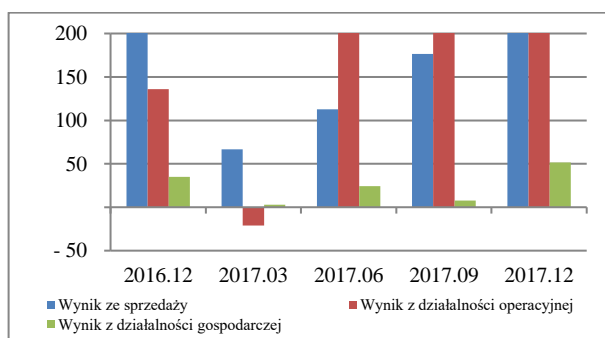
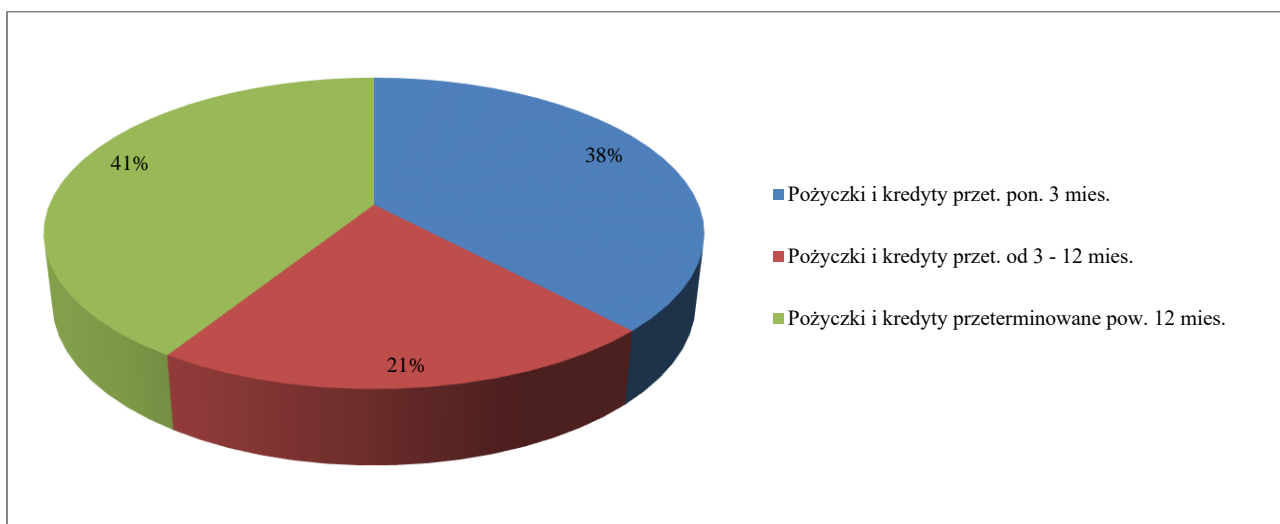


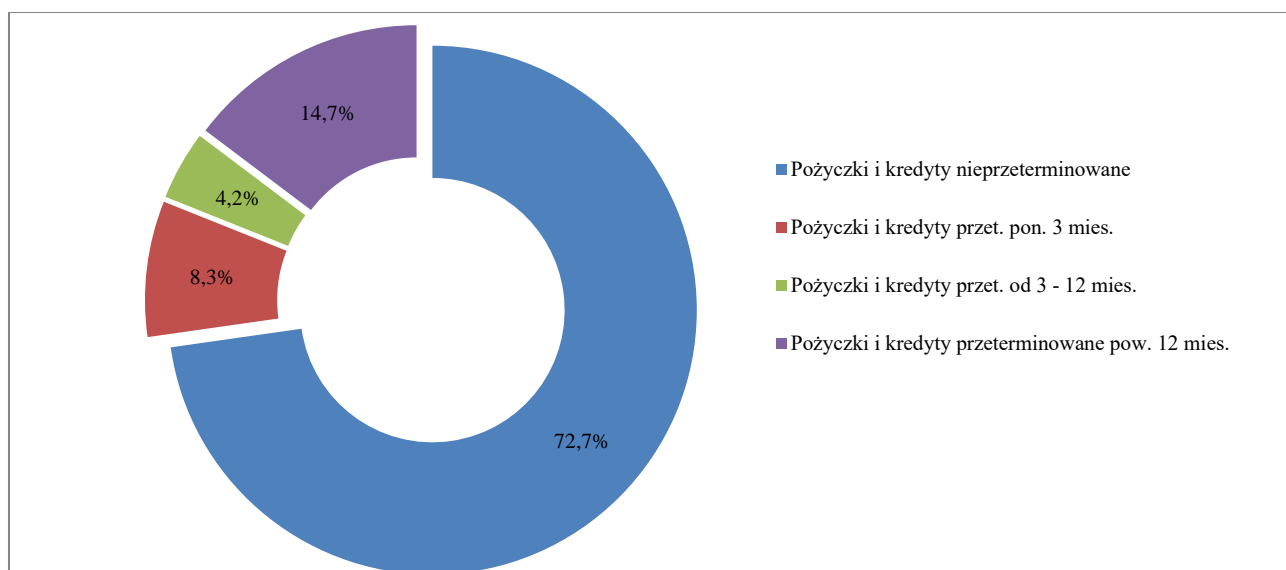
Tabela 41. Kredyty zagrożone (przeterminowane) w SKOK grudzień 2017 r. (w tys. zł) – kasy działające na koniec grudnia 2017 r.

| Lp. | Wyszczególnienie  | 2017-12   |  |
|-----|---|-----------|--|
|     |   | Wartość   | Udział w portfelu kredytów zagrożonych |
| 1   | Kredyty przeterminowane ogółem (wartość bilansowa brutto), w tym: | 1 427 450 | 100,00%                                |
| a)  | - kredyty przeterminowane do 3 miesięcy                           | 541 309   | 37,92%                                 |
| b)  | - kredyty przeterminowane od 3 do 12 miesięcy                     | 301 178   | 21,10%                                 |
| c)  | - kredyty przeterminowane powyżej 12 miesięcy                     | 584 963   | 40,98%                                 |
| 2   | Utworzony odpis aktualizacyjny                                    | 756 241   |  |

Wykres 62. Struktura kredytów przeterminowanych w SKOK – grudzień 2017 r.



Wykres 63. Udział kredytów zagrożonych w kredytach ogółem w SKOK – grudzień 2017 r.



## Spis tabel

|   |    |
|---|----|
| Tabela 1. Główne wielkości charakteryzujące sektor skok (kasy działające – 34 – na koniec grudnia 2017 r.)                                    | 5  |
| Tabela 2 Główne wielkości charakteryzujące sektor skok (kasy działające na koniec poszczególnych okresów sprawozdawczych)                     | 6  |
| Tabela 3. Wartość pożyczek udzielonych członkom przez kasy prowadzące działalność na koniec grudnia 2017 r. (w tys. zł)                       | 8  |
| Tabela 4 Wartość pożyczek udzielonych członkom przez kasy prowadzące działalność na koniec poszczególnych okresów sprawozdawczych (w tys. zł) | 8  |
| Tabela 5. Struktura portfela wg terminów pierwotnych (w tys. zł) – kasy działające na koniec grudnia 2017r.                                   | 9  |
| Tabela 6. Struktura portfela kredytowego (ujęcie podmiotowe) w tys. zł – kasy działające na koniec grudnia 2017r.                             | 10 |
| Tabela 7. Struktura portfela kredytowego (ujęcie podmiotowe) w tys. zł – kasy działające na koniec poszczególnych okresów sprawozdawczych     | 10 |
| Tabela 8. Struktura portfela kredytowego (ujęcie przedmiotowe) w tys. zł – kasy działające na koniec grudnia 2017 r.                          | 11 |
| Tabela 9. Struktura portfela kredytowego (ujęcie przedmiotowe) w tys. zł – kasy działające na koniec poszczególnych okresów sprawozdawczych   | 11 |
| Tabela 10. Struktura portfela kredytowego – kasy działające na koniec grudnia 2017 r.   | 12 |
| Tabela 11. Struktura portfela kredytowego – kasy działające na koniec poszczególnych okresów sprawozdawczych                                  | 12 |
| Tabela 12. Struktura portfela restrukturyzowanego (grudzień 2017 r.) – kasy działające  | 13 |
| Tabela 13. Struktura pozostałych aktywów kas w tys. zł – kasy działające na koniec grudnia 2017 r.  | 14 |
| Tabela 14. Udział poszczególnych składników aktywów finansowych w aktywach ogółem tys. zł (grudzień 2017 r.) – kasy działające                | 15 |
| Tabela 15. Kredyty i pożyczki ze stwierdzoną utratą wartości w tys. zł – kasy działające na koniec grudnia 2017r.                             | 16 |
| Tabela 16 Kredyty i pożyczki ze stwierdzoną utratą wartości w tys. zł – kasy działające wg poszczególnych okresów sprawozdawczych             | 16 |
| Tabela 17. Kredyty i pożyczki przeterminowane w podziale na okresy przeterminowania w tys. zł (grudzień 2017 r.) – kasy działające            | 17 |
| Tabela 18. Struktura kredytów przeterminowanych w podziale na rodzaje w tys. zł (grudzień 2017 r.) – kasy działające                          | 17 |
| Tabela 19. Struktura kredytów przeterminowanych w podziale podmiotowym (grudzień 2017 r.) – kasy działające                                   | 18 |
| Tabela 20. Struktura sprzedanych wierzytelności – kasy działające na koniec grudnia 2017 roku   | 18 |
| Tabela 21. Wartość środków płynnych w tys. zł – kasy działające   | 19 |
| Tabela 22. Środki płynne w tys. zł – kasy działające  | 20 |
| Tabela 23. Relacja kredytów do depozytów ogółem w tys. zł – kasy działające   | 20 |
| Tabela 24. Struktura źródeł finansowania działalności kas w tys. zł (grudzień 2017 r.) – kasy działające                                      | 21 |
| Tabela 25. Zobowiązania finansowe w podziale na podmioty i produkty w tys. zł (grudzień 2017 r.) – kasy działające                            | 21 |
| Tabela 26. Wartość depozytów w tys. zł – kasy działające na koniec grudnia 2017r.   | 22 |
| Tabela 27. Struktura depozytów wg podmiotów (grudzień 2017 r.) dane w tys. zł – kasy działające   | 22 |
| Tabela 28. Średnia wartość depozytu (grudzień 2017 r.) w zł – kasy działające   | 22 |

|   |    |
|---|----|
| Tabela 29. Zobowiązania z tytułu oszczędności wg wartości bilansowej w podziale na terminy pierwotne w tys. zł (grudzień 2017 r.) – kasy działające ..... | 23 |
| Tabela 30. Adekwatność kapitałowa kas (kasy działające na koniec grudnia 2017 r.).....  | 25 |
| Tabela 31. Struktura funduszy własnych kasy działające na koniec grudnia 2017r. (dane w tys. zł).....   | 25 |
| Tabela 32. Współczynnik wypłacalności kas prowadzących działalność na koniec grudnia 2017 r. ....   | 27 |
| Tabela 33. Liczba kas pod względem poziomu współczynnika wypłacalności oraz udziały tych kas w aktywach.....  | 27 |
| Tabela 34. Kasy działające na koniec grudnia 2017 roku, które otrzymały pomoc z Kasy Krajowej .....   | 29 |
| Tabela 35. Kasy działające na koniec grudnia 2017 roku, które nie otrzymały pomocy z Kasy Krajowej .....  | 29 |
| Tabela 36. Wybrane pozycje rachunku zysków i strat (w tys. zł) – kasy działające na koniec grudnia 2017r. ....  | 30 |
| Tabela 37. Marża i rozpiętość odsetkowa - kasy działające na koniec grudnia 2017 r. ....  | 32 |
| Tabela 39. Wartość udzielonych kredytów i depozytów w kasach prowadzących działalność na koniec okresu sprawozdawczego - w tys. zł .....                  | 33 |
| Tabela 40. Wybrane miary efektywności sektora skok – kasy działające na koniec grudnia 2017r. ....  | 34 |
| Tabela 40. Wybrane charakterystyki sektora skok (w tys. zł) – kasy działające na koniec grudnia 2017 r....  | 36 |
| Tabela 41. Kredyty zagrożone (przeterminowane) w SKOK grudzień 2017 r. (w tys. zł) – kasy działające na koniec grudnia 2017 r. ....                       | 38 |



## Spis wykresów

|   |    |
|---|----|
| Wykres 1. Liczba kas w poszczególnych grupach z zastosowaniem kryterium - wielkość aktywów (dane na koniec grudnia 2017 r.) .....                         | 7  |
| Wykres 2. Udziały poszczególnych grup kas w aktywach sektora SKOK (dane na koniec grudnia 2017 r.) ...  | 7  |
| Wykres 3. Udziały kas pogrupowanych wg liczby członków w ogólnej liczbie członków SKOK (dane na koniec grudnia 2017 r.) .....                             | 7  |
| Wykres 4. Liczba kas w poszczególnych grupach z zastosowaniem kryterium liczby członków (dane na koniec grudnia 2017 r.) .....                            | 7  |
| Wykres 5. Struktura portfela kredytowego wg terminu zapadalności (w tys. zł) – kasy działające na koniec grudnia 2017r. ....                              | 8  |
| Wykres 6. Struktura portfela wg terminów pierwotnych w tys. zł - kasy działające na koniec grudnia 2017r. ....  | 9  |
| Wykres 7. Struktura portfela kredytowego wg terminów pierwotnych (grudzień 2017 r.) – kasy działające na koniec grudnia 2017r. ....                       | 9  |
| Wykres 8. Udziały poszczególnych rodzajów kredytów w portfelu kredytowym (grudzień 2017 r.) – kasy działające na koniec grudnia 2017 r. ....              | 11 |
| Wykres 9. Struktura portfela kredytowego wg liczby rachunków (grudzień 2017 r.) – kasy działające .....   | 13 |
| Wykres 10. Struktura portfela kredytowego wg kwoty (grudzień 2017 r.) – kasy działające .....   | 13 |
| Wykres 11. Udział kredytów i pożyczek restrukturyzowanych w portfelu (grudzień 2017 r.) – kasy działające .....   | 13 |
| Wykres 12. Struktura portfela restrukturyzowanego w tys. zł (grudzień 2017 r.) – kasy działające .....  | 13 |
| Wykres 13. Udział poszczególnych składników aktywów finansowych w aktywach ogółem (grudzień 2017 r.) – kasy działające .....                              | 15 |
| Wykres 14. Udział pożyczek i kredytów z utratą wartości w portfelu kredytowym na koniec grudnia 2017 r. – kasy działające .....                           | 17 |
| Wykres 15. Udział pożyczek i kredytów przeterminowanych w podziale na okresy (grudzień 2017 r.) – kasy działające .....                                   | 17 |
| Wykres 16. Udział poszczególnych rodzajów kredytów przeterminowanych w portfelu (grudzień 2017 r.) – kasy działające .....                                | 17 |
| Wykres 17. Udział aktywów płynnych w aktywach ogółem (grudzień 2017 r.) – kasy działające .....   | 19 |
| Wykres 18. Struktura środków płynnych kas - stan na koniec grudnia 2017 r. – kasy działające .....  | 20 |
| Wykres 19. Rozwój portfela kredytów i depozytów - w mln zł .....  | 20 |
| Wykres 20. Relacja kredytów do depozytów ogółem .....   | 20 |
| Wykres 21. Struktura źródeł finansowania działalności kas w mln. zł (grudzień 2017 r.) – kasy działające ..   | 21 |
| Wykres 22. Struktura depozytów w mln zł – kasy działające .....   | 22 |
| Wykres 23. Struktura depozytów w mln zł (grudzień 2017 r.) – kasy działające .....  | 22 |
| Wykres 24. Liczba rodzajów rachunków depozytowych w tys. (grudzień 2017 r.) – kasy działające .....   | 22 |
| Wykres 25. Struktura depozytów ogółem wg kwoty w mln zł (grudzień 2017 r.) – kasy działające .....  | 23 |
| Wykres 26. Struktura depozytów ogółem wg kwoty (grudzień 2017 r.) – kasy działające .....   | 23 |
| Wykres 27. Struktura depozytów ogółem wg ilości rachunków w tys. (grudzień 2017 r.) – kasy działające ..  | 23 |
| Wykres 28. Struktura depozytów ogółem pod względem ilości rachunków (grudzień 2017 r.) .....  | 23 |
| Wykres 29. Zobowiązania z tytułu oszczędności wg wartości bilansowej w podziale na terminy pierwotne w tys. zł (grudzień 2017 r.) – kasy działające ..... | 23 |
| Wykres 30. Struktura depozytów wg terminów pierwotnych mln zł – kasy działające na koniec grudnia 2017r. ....   | 24 |
| Wykres 31. Średnie oprocentowanie depozytów w kasach i bankach .....  | 24 |

|   |    |
|---|----|
| Wykres 32 Wielkość możliwej do pokrycia straty z funduszy własnych - kasy działające na koniec grudnia 2017r. (dane w mln zł) .....   | 26 |
| Wykres 33 Struktura funduszy własnych - kasy działające na koniec grudnia 2017 r. (dane w mln zł) .....   | 26 |
| Wykres 34. Podział kas z uwagi na poziom wykazywanego współczynnika wypłacalności (grudzień 2017 r.) – kasy działające.....   | 27 |
| Wykres 35. Udziały w aktywach kas z uwzględnieniem poziomu współczynnika wypłacalności (grudzień 2017 r.) – kasy działające.....  | 27 |
| Wykres 36. Podział kas z uwagi na poziom wykazywanego współczynnika wypłacalności (grudzień 2017 r.) z uwzględnieniem korekt nadzoru inspekcyjnego i analitycznego – kasy działające .....        | 27 |
| Wykres 37. Udziały w aktywach kas z uwzględnieniem poziomu współczynnika wypłacalności (grudzień 2017 r.) z uwzględnieniem korekt nadzoru inspekcyjnego oraz analitycznego – kasy działające..... | 27 |
| Wykres 38 Wielkość udzielonej dotychczas przez Kasę Krajową pomocy ze względu na jej rodzaj (grudzień 2017 r.) .....  | 28 |
| Wykres 39 Udział pomocy w formie udziałów nadobowiązkowych w fundusze udziałowym kas działających na koniec grudnia 2017 r. wg sumy bilansowej (dotyczy kas które otrzymały pomoc).....           | 28 |
| Wykres 40 Udział pomocy w formie udziałów nadobowiązkowych w fundusze udziałowym kas działających na koniec grudnia 2017 r. wg funduszy własnych (dotyczy kas, które otrzymały pomoc).....        | 28 |
| Wykres 41 Średnia wielkość pomocy przyznana kasom wg wielkości funduszy własnych (tys. zł) – kasy działające na koniec grudnia 2017r. ....  | 29 |
| Wykres 42 Średnia wielkość pomocy przyznana kasom wg sumy bilansowej (tys. zł) – kasy działające na koniec grudnia 2017r.....   | 29 |
| Wykres 43. Struktura przychodów z działalności SKOK – kasy działające na koniec grudnia 2017 r. ....  | 31 |
| Wykres 44. Struktura kosztów z działalności SKOK – kasy działające na koniec grudnia 2017 r.....  | 31 |
| Wykres 45. Struktura kosztów działalności operacyjnej kas – kasy działające na koniec grudnia 2017 r. ....  | 32 |
| Wykres 46. Udział kas wykazujących zysk i stratę w aktywach sektora skok.....   | 33 |
| Wykres 47. Liczba kas wg uzyskanego wyniku finansowego netto .....  | 33 |
| Wykres 48. Udział portfeli kredytowych kas wykazujących zysk i stratę w kredytach sektora skok.....   | 34 |
| Wykres 49. Udział w depozytach kas wykazujących zysk i stratę w depozytach sektora skok.....  | 34 |
| Wykres 50. Poziom ROA w sektorze SKOK.....  | 35 |
| Wykres 51 Wskaźnik koszty/dochody (C/I) w sektorze SKOK.....  | 35 |
| Wykres 52. Poziom ROE w sektorze .....  | 35 |
| Wykres 53 Aktywa na zatrudnionego w sektorze SKOK (w tys. zł) .....   | 35 |
| Wykres 54. Suma bilansowa SKOK (w mln zł) – kasy działające na koniec grudnia 2017 r.....   | 37 |
| Wykres 55. Kapitał (fundusz) własny SKOK (w mln zł) – kasy działające na koniec grudnia 2017 r.....   | 37 |
| Wykres 56. Pożyczki i kredyty netto (w mln zł.) – kasy działające na koniec grudnia 2017 r.....   | 37 |
| Wykres 57. Wartość depozytów SKOK ogółem (w mln zł) – kasy działające na koniec grudnia 2017 r. ....  | 37 |
| Wykres 58. Współczynnik wypłacalności w sektorze SKOK – kasy działające na koniec grudnia 2017 r.....   | 37 |
| Wykres 59. Niedobór funduszy własnych w stosunku do wymogu kapitałowego w sektorze SKOK (w mln zł) – kasy działające na koniec grudnia 2017 r.....  | 37 |
| Wykres 60. Wynik finansowy netto SKOK (w mln zł) – kasy działające na koniec grudnia 2017 r.....  | 37 |
| Wykres 61. Wybrane pozycje rachunku zysków i strat SKOK (w mln zł) – kasy działające koniec grudnia 2017 r.....   | 37 |
| Wykres 62. Struktura kredytów przeterminowanych w SKOK – grudzień 2017 r.....   | 38 |
| Wykres 63. Udział kredytów zagrożonych w kredytach ogółem w SKOK – grudzień 2017 r.....   | 38 |