

KNF

KOMISJA
NADZORU
FINANSOWEGO

Informacja
o sytuacji spółdzielczych kas oszczędnościowo-kredytowych
w II kwartale 2018 r.

URZĄD KOMISJI NADZORU FINANSOWEGO
DEPARTAMENT SPÓŁDZIELCZYCH KAS OSZCZĘDNOŚCIOWO-KREDYTOWYCH i
INSTYTUCJI PŁATNICZYCH

Warszawa, październik 2018 r.

Spis treści

Rozdział 1 Najważniejsze uwagi i spostrzeżenia	4
Rozdział 2 Charakterystyka sektora skok.....	6
Rozdział 3 Aktywa - działalność kredytowa i inwestycyjna.....	8
Działalność kredytowa sektora	8
Pozostałe aktywa kas	15
Rozdział 4 Jakość portfela kredytowego	16
Sprzedaż wierzytelności.....	18
Rozdział 5 Sytuacja płynnościowa kas.....	19
Rozdział 6 Źródła finansowania działalności kas	21
Struktura depozytów	22
Rozdział 7 Fundusze własne i adekwatność kapitałowa	25
Rozdział 8 Efektywność pomocy z Kasy Krajowej	28
Rozdział 9 Wyniki sektora skok.....	31
Przychody.....	31
Koszty	32
Wynik finansowy	33
Rozdział 10 Wybrane dane charakteryzujące sytuację w sektorze skok.....	36
Spis tabel	39
Spis wykresów	41

Rozdział 1 Najważniejsze uwagi i spostrzeżenia

Raport zawiera informacje o sytuacji w sektorze spółdzielczych kas oszczędnościowo-kredytowych według stanu na koniec I półrocza 2018 r. Analizując dane sprawozdawcze stwierdzono, że nie wszystkie kasy uwzględniły w swojej sprawozdawczości uwagi i zastrzeżenia KNF, zgłaszane w wyniku ustaleń nadzoru analitycznego i inspekcyjnego. W związku z tym, faktyczny obraz sytuacji niektórych kas może nadal się różnić od tej prezentowanej w sprawozdawczości.

Na koniec I półrocza 2018 r. działalność prowadziło 33 kasy, w porównaniu do końca 2017 r. ich liczba zmniejszyła się o jedną kasę, w związku z podjęciem przez Komisję Nadzoru Finansowego w maju 2018 roku decyzji o przejęciu SKOK Rafineria przez bank krajowy¹. Dodatkowo należy także odnotować, że na koniec I półrocza 2018 r. w dwóch kasach ustanowieni byli zarządcy komisaryczni.

Ze względu na trwające procesy restrukturyzacyjne w sektorze skok, prezentowane dane, także historyczne, w celu zachowania ich porównywalności zostały przedstawione przede wszystkim w odniesieniu do kas działających na koniec II kwartału 2018 roku. Natomiast dla zobrazowania procesów zachodzących w sektorze skok zaprezentowano także niektóre dane dotyczące kas działających na koniec poszczególnych okresów sprawozdawczych.

Na podstawie analizy danych sprawozdawczych kas prowadzących działalność na koniec I półrocza 2018 r. stwierdzono, że fundusze własne - obliczone zgodnie z ustawą z dnia 5 listopada 2009 r. o spółdzielczych kasach oszczędnościowo-kredytowych (j.t. Dz. U. z 2017 r., poz. 2065 ze zm.; dalej: ustawa o skok) - wynosiły 384,4 mln zł i w stosunku do końca 2017 r. ich wartość wzrosła o 46,9 mln zł. Uwzględniając dodatkowo wyniki inspekcji przeprowadzonych w kasach przez UKNF oraz wnioski z prowadzonego nadzoru analitycznego, wartość funduszy niektórych kas powinna być jednak dodatkowo obniżona, a ich łączna wartość w całym sektorze prezentowana na poziomie nie wyższym niż 378,6 mln zł (wedle szacunków nadzoru, korekty powinny być dokonane w wysokości co najmniej (-) 5,8 mln zł).

Pamiętać przy tym należy, że ustalenia inspekcji oraz nadzoru analitycznego dotyczą m.in. wyceny ryzyka występującego w kasach oraz wielkości brakujących odpisów aktualizujących.

Współczynnik wypłacalności sektora skok na koniec I półrocza 2018 r. prezentowany był na poziomie 4,41%, a po uwzględnieniu ustaleń nadzoru analitycznego i inspekcyjnego jego wartość powinna kształtować się na poziomie 4,34%.

W drugim kwartale 2018 r. nie występowały okresowe naruszenia normy obowiązkowej rezerwy płynnej.

Kasy prowadzące działalność na koniec I półrocza 2018 r. wykazały w sprawozdawczości stratę w wysokości 4,49 mln zł, natomiast na koniec II kwartału 2017 r. zysk w wysokości 35,27 mln zł. Negatywny wpływ na wyniki kas miały: pogarszająca się jakość portfela kredytowo-pożyczkowego oraz spadek przychodów z działalności podstawowej, pomimo pozytywnego wpływu na wyniki kas przeprowadzających jednorazowe transakcje dotyczące zbycia portfeli kredytów przeterminowanych. Taka sytuacja jest niewątpliwie dużym problemem dla sektora, gdyż środki pomocowe z Kasy Krajowej są ograniczone, a niektóre kasy ponoszą straty na bieżącej działalności. Na podstawie analizy porównawczej dokonanej z wyłączeniem kas przejętych i w upadłości stwierdzono, że w okresie dwóch kwartałów 2018 r. w sektorze skok nastąpił spadek wartości:

- aktywów o 354,3 mln zł, tj. o 3,46%,

¹ Łącznie na koniec I półrocza 2018 r. – w okresie sprawowania nadzoru przez KNF w ramach procesów restrukturyzacyjnych sektora skok – liczba kas działających zmniejszyła się o 22, w tym: 9 kas zostało przejętych przez banki (SKOK św. Jana z Kęt, SKOK Kopernik, SKOK Wesoła, SKOK Wyszyńskiego i SKOK Powszechna, SKOK Profit, SKOK Bieszczadzka, SKOK Lubuska i SKOK Rafineria), jedna kasa (SKOK Kwiatkowskiego) przejęła inną kasę (SKOK Siarkopol), 1 kasa (SKOK Szopienice) połączyła się z inną kasą (SKOK Dziedzice) oraz działalność 11 kas (SKOK Wspólnota, SKOK Wołomin, SKOK Kujawiak, SKOK Polska, SKOK Jowisz, SKOK Arka, SKOK Skarbiec, SKOK Wielkopolska, SKOK Twoja, SKOK NIKE, SKOK Wybrzeże) została zawieszona i zostały skierowane wnioski do właściwych sądów o ogłoszenie upadłości tych kas.

- depozytów o 318,3 mln zł, tj. o 3,28%,

przy jednoczesnym wzroście:

- portfela kredytowego netto o 90,1 mln zł, tj. 1,52%,
- portfela kredytowego brutto o 170,6 mln zł, tj. o 2,55%,
- portfela kredytów przeterminowanych o 99,5 mln zł, tj. o 7,3%,
- salda odpisów aktualizujących 98,3 mln zł, tj. o 13,8%,
- funduszy własnych o 46,9 mln zł, tj. o 13,90%.

W II kwartale 2018 r. odnotowano spadek zatrudnienia w kasach o 105 etatów oraz spadek liczby placówek o 59.

Na koniec I półrocza 2018 r. 23 kasy i Kasa Krajowa objętych było postępowaniami naprawczymi, przy czym 4 kasy² realizowały programy zaakceptowane przez Komisję Nadzoru Finansowego.

² Łącznie na koniec I półrocza 2018 r. – w okresie sprawowania nadzoru przez KNF w ramach procesów restrukturyzacyjnych sektora skok – liczba kas działających zmniejszyła się o 22, w tym: 9 kas zostało przejętych przez banki (SKOK św. Jana z Kęt, SKOK Kopernik, SKOK Wesoła, SKOK Wszyńskiego i SKOK Powszechna, SKOK Profit, SKOK Bieszczadzka, SKOK Lubuska i SKOK Rafineria), jedna kasa (SKOK Kwiatkowskiego) przejęła inną kasę (SKOK Siarkopol), 1 kasa (SKOK Szopienice) połączyła się z inną kasą (SKOK Dziedzice) oraz działalność 11 kas (SKOK Wspólnota, SKOK Wołomin, SKOK Kujawiak, SKOK Polska, SKOK Jowisz, SKOK Arka, SKOK Skarbiec, SKOK Wielkopolska, SKOK Twoja, SKOK NIKE, SKOK Wybrzeże) została zawieszona i zostały skierowane wnioski do właściwych sądów o ogłoszenie upadłości tych kas.

Rozdział 2 Charakterystyka sektora skok

Na koniec I półrocza 2018 r. działalność prowadziły 33 kasy i w stosunku do końca 2017 r. ich liczba zmniejszyła się o jeden podmiot. W grupie kas prowadzących działalność liczba placówek obniżyła się o 59 punkty sprzedażowe, tj. o 5,9%. Zmniejszeniu uległa liczba członków kas o 20,5 tys., tj. o 1,21%. Wartość depozytów w kasach prowadzących działalność obniżyła się o 318,3 mln zł, tj. o 3,28%.

W II kwartale 2018 r. zaobserwowano spadek liczby zadeklarowanych udziałów członkowskich o 0,94% do ok. 203,2 mln szt., co było przede wszystkim wynikiem rezygnacji z członkostwa przez dotychczasowych członków. Nieznacznie wzrosła średnia liczba udziałów przypadających na jednego członka kasy (o 0,28% do 121,9 szt. na 1 członka). Zmniejszeniu uległa wartość wpłaconego funduszu udziałowego - o 1,45%, tj. o 5,68 mln zł.

Tabela 1. Główne wielkości charakteryzujące sektor skok (kasy działające – 33 – na koniec II kwartału 2018 r.)

Wyszczególnienie	2017-06	2017-09	2017-12	2018-03	2018-06	zmiana w okresie 6 miesięcy	zmiana % w okresie 6 miesięcy
Liczba członków	1 700 969	1 696 378	1 687 050	1 675 014	1 666 557	-20 493	-1,21%
Liczba oddziałów i filii	1 010	1 008	1 000	959	941	-59	-5,90%
Liczba zadeklarowanych udziałów	149 638 533	204 789 725	205 101 707	203 069 003	203 170 853	-1 930 854	-0,94%
Liczba zadeklarowanych udziałów przypadająca na jednego członka	88,0	120,7	121,6	121,2	121,9	0,3	0,28%
Wpłacony fundusz udziałowy (w tys. zł)	312 389	371 527	392 341	385 269	386 666	-5 675	-1,45%
Fundusz zasobowy (w tys. zł)	136 133	124 817	124 903	124 986	69 803	-55 100	-44,11%
Liczba zatrudnionych	2 506	2 727	2 686	2 639	2 580	-105	-3,93%
Liczba członków na pracownika	679	622	628	635	646	18	2,82%
Fundusze własne według ustawy o skok (w tys. zł)	323 180	255 772	337 501	327 501	384 425	46 924	13,90%
Depozyty (w tys. zł)	10 003 233	9 786 994	9 694 322	9 576 258	9 376 071	-318 250	-3,28%
Kredyty i pożyczki brutto (w tys. zł)	6 857 512	6 810 221	6 697 739	6 756 542	6 868 357	170 618	2,55%
Odpis aktualizujący utworzony (w tys. zł)	901 603	808 106	711 332	781 554	809 634	98 302	13,82%
Kredyty i pożyczki netto (w tys. zł)	5 955 909	6 002 114	5 986 407	5 994 480	6 077 300	90 893	1,52%
Aktywa (w tys. zł)	10 514 002	10 195 603	10 246 443	10 109 781	9 892 120	-354 323	-3,46%

W II kwartale 2018 r. odnotowano wzrost funduszy własnych w kasach prowadzących działalność o ok. 47 mln zł.

Średnia liczba zatrudnionych pracowników w przeliczeniu na placówki w sektorze wynosiła 2,8 etatu. Warto jednak zauważyć, że wiele placówek kas działa w formie punktów obsługi klienta, zatrudniających od 1 do 4 osób. Dodatkowo, część kas prowadzi działalność poprzez placówki franczyzowe lub pośredników na zasadach outsourcingu.

Porównując dane kas działających na koniec poszczególnych okresów sprawozdawczych w stosunku do końca 2017 r., liczba ich członków zmniejszyła się o 2,27% (przy zmniejszeniu liczby kas o jedną). Na koniec I półrocza 2018 r. jedna kasa zrzeszała przeciętnie 50,5 tys. członków (50,1 tys. na koniec 2017 r.). Sieć placówek w porównaniu z końcem 2017 r., wskutek likwidacji i przejęć, zmniejszyła się o 78 jednostek.

W końcu II kwartału 2018 r. przeciętnie na jedną kasę przypadało 29 placówek, a zatrudnienie w kasach w okresie ostatnich sześciu miesięcy zmniejszyło się o blisko 7%.

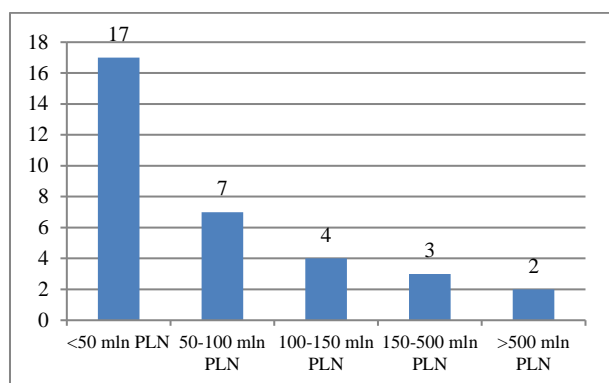
Suma bilansowa sektora skok wg ujęcia kas działających na koniec poszczególnych okresów sprawozdawczych na koniec I półrocza 2018 r. wyniosła 9 892 mln zł i w okresie sześciu miesięcy zmniejszyła się o 4,34%, przy czym w kasach, które prowadziły działalność na koniec II kwartału 2018 r., aktywa uległy zmniejszeniu o 3,46% z uwagi na fakt, że w tym okresie jedna kasa zakończyła działalności. W sektorze dominują kasy, których wartość aktywów nie przekracza 100 mln zł (24 kas, w tej grupie 17 kas posiadało aktywa poniżej 50 mln zł, a 9 kas wykazywało aktywa poniżej 20 mln zł i spełniało ustawową definicję „małej kasy”). Kasy, których wartość aktywów wynosi poniżej 100 mln zł, posiadają łącznie 10,0% aktywów wszystkich działających kas. Natomiast wartość aktywów dwóch kas przekraczała 500 mln zł - łączna suma ich aktywów wynosiła 7 753 mln zł, co stanowiło ponad 78% aktywów sektora skok.

Tabela 2 Główne wielkości charakteryzujące sektor skok (kasy działające na koniec poszczególnych okresów sprawozdawczych)

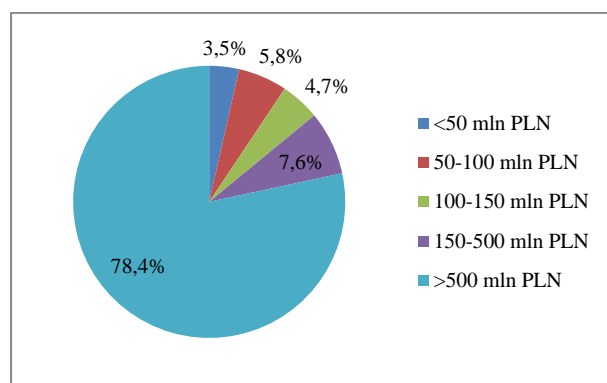
Wyszczególnienie	2016-12	2017-12	2018-06	zmiana w okresie 6 miesięcy	zmiana % w okresie 6 miesięcy
Liczba kas działających	40	34	33	-1	-2,94%
Liczba członków	1 925 948	1 705 338	1 666 557	-38 781	-2,27%
Liczba oddziałów i filii	1 232	1 019	941	-78	-7,65%
Liczba zadeklarowanych udziałów	153 323 560	206 878 054	203 170 853	-3 707 201	-1,79%
Liczba zadeklarowanych udziałów przypadająca na jednego członka	79,6	121,3	121,9	0,6	0,49%
Wpłacony fundusz udziałowy (tys. zł)	479 324	445 597	386 666	-58 931	-13,23%
Fundusz zasobowy (tys. zł)	174 914	125 422	69 803	-55 619	-44,35%
Liczba zatrudnionych	3 024	2 774	2 580	-194	-6,99%
Liczba członków na pracownika	637	615	646	31	5,04%
Fundusze własne według ustawy o skok (tys. zł)	206 226	346 026	384 425	38 399	11,10%
Depozyty (tys. zł)	10 942 737	9 805 400	9 376 071	-429 329	-4,38%
Kredyty i pożyczki brutto (tys. zł)	7 393 266	6 799 819	6 868 357	68 538	1,01%
Odpis aktualizujący utworzony (tys. zł)	1 122 056	754 620	809 634	55 014	7,29%
Kredyty i pożyczki netto (tys. zł)	6 271 210	6 045 199	6 077 300	32 101	0,53%
Aktywa (tys. zł)	11 323 031	10 340 510	9 892 120	-448 390	-4,34%

W niektórych kasach obserwuje się podwyższone ryzyko koncentracji związane z działalnością depozytową oraz kredytową, co wynika z małej liczby aktywnych członków oraz istotnie większej od średniej w sektorze wartości depozytu (27 655 zł) lub kredytu (13 328 zł). Wartość depozytów zgromadzonych przez sektor skok na koniec I półrocza 2018 r. wyniosła 9 376 mln zł i zmniejszyła się o 4,38 % w stosunku do końca 2017 r., przy czym w kasach, które prowadziły działalność na koniec II kwartału 2018 r., suma depozytów zmieniła się o 3,28% ze względu na fakt, iż liczba kas zmniejszyła się o jedną kasę. Przeciętnie wartość zgromadzonych na koniec I półrocza 2018 r. depozytów członków na jedną kasę wyniosła 284 mln zł i była o 4 mln zł niższa niż na koniec 2017 r.

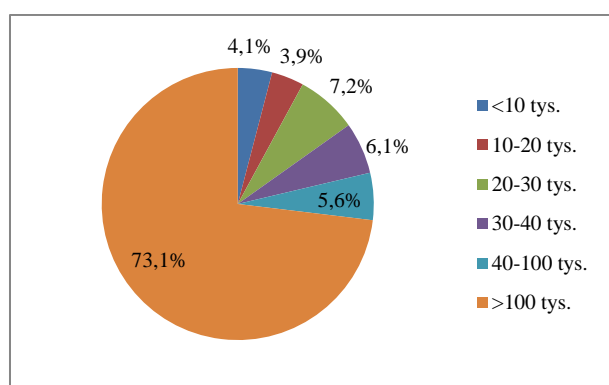
Wykres 1. Liczba kas w poszczególnych grupach z zastosowaniem kryterium - wielkość aktywów (dane na koniec II kwartału 2018 r.)



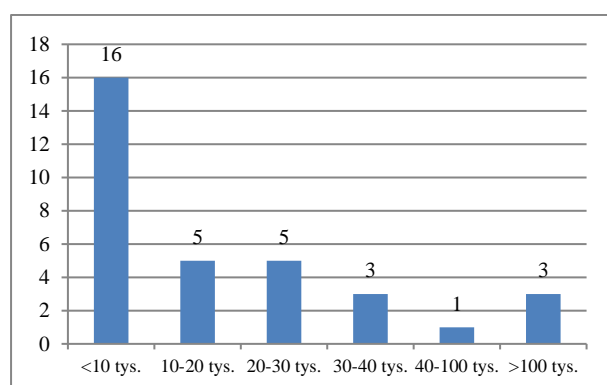
Wykres 2. Udziały poszczególnych grup kas w aktywach sektora SKOK (dane na koniec II kwartału 2018 r.)



Wykres 3. Udziały kas pogrupowanych wg liczby członków w ogólnej liczbie członków SKOK (dane na koniec II kwartału 2018 r.)



Wykres 4. Liczba kas w poszczególnych grupach z zastosowaniem kryterium liczby członków (dane na koniec II kwartału 2018 r.)



Rozdział 3 Aktywa - działalność kredytowa i inwestycyjna

Działalność kredytowa sektora

Zgodnie ze sprawozdawczością kas, na koniec I półrocza 2018 r. portfel kredytowy netto (tj. po pomniejszeniu o wartość utworzonych odpisów aktualizujących) wynosił 6 077 mln zł i był wyższy w stosunku do końca 2017 r. o 90,1 mln zł, co oznacza wzrost o ok. 1,52%. Portfel kredytowy netto stanowił ok. 61,4% wartości aktywów kas³.

W strukturze portfela kredytowego według terminów zapadalności dominują należności z terminem zapadalności powyżej 12 miesięcy. Ich udział w portfelu należności kas wyniósł na koniec I półrocza 2018 r. 79,5% wartości całego portfela.

³ Światowa Rada Związków Kredytowych, której członkiem są kasy, rekomenduje utrzymywanie 70%-80% aktywów w portfelu kredytowym.

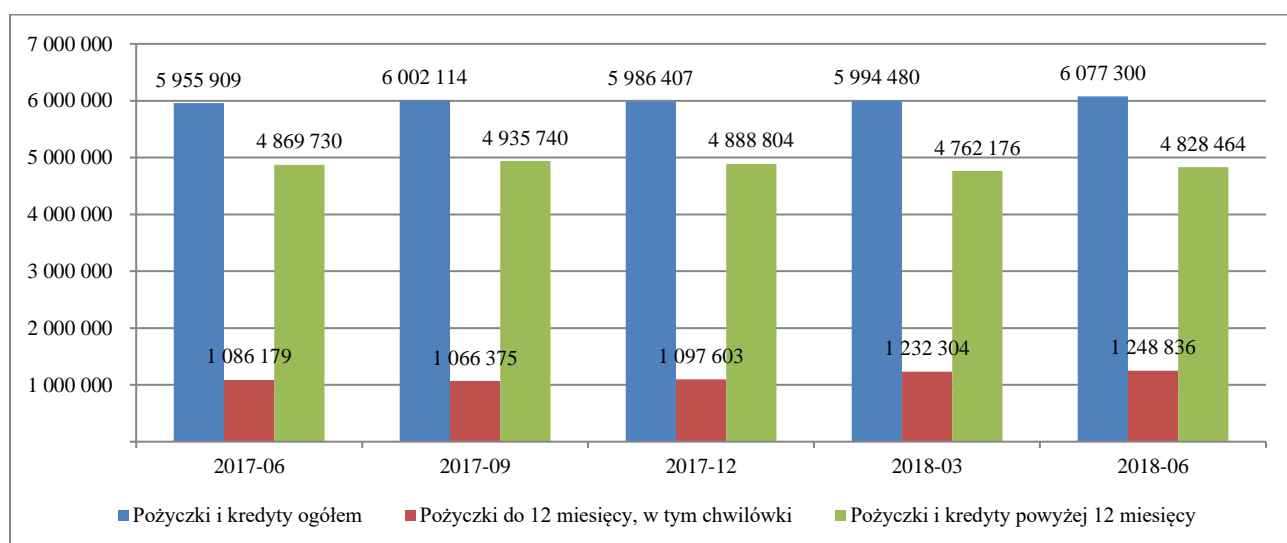
Tabela 3. Wartość pożyczek udzielonych członkom przez kasy prowadzące działalność na koniec I półrocza 2018 r. (w tys. zł)

Wyszczególnienie	2017-06	2017-09	2017-12	2018-03	2018-06
Pożyczki i kredyty ogółem	5 955 909	6 002 114	5 986 407	5 994 480	6 077 300
Pożyczki do 12 miesięcy, w tym chwilówki	1 086 179	1 066 375	1 097 603	1 232 304	1 248 836
Pożyczki i kredyty powyżej 12 miesięcy	4 869 730	4 935 740	4 888 804	4 762 176	4 828 464
% udział pożyczek i kredytów powyżej 12 miesięcy w kredytach ogółem	81,76%	82,23%	81,67%	79,44%	79,45%
% udział pożyczek i kredytów w aktywach kas	56,65%	58,87%	58,42%	59,29%	61,44%

Tabela 4 Wartość pożyczek udzielonych członkom przez kasy prowadzące działalność na koniec poszczególnych okresów sprawozdawczych (w tys. zł)

Wyszczególnienie	2016-12	2017-12	2018-06
Pożyczki i kredyty ogółem ⁴	6 271 210	6 045 196	6 077 300
Pożyczki do 12 miesięcy, w tym chwilówki	1 224 108	1 056 484	1 248 836
Pożyczki i kredyty powyżej 12 miesięcy	5 047 101	4 988 712	4 828 464
% udział pożyczek i kredytów powyżej 12 miesięcy w kredytach ogółem	80,48%	82,52%	79,45%
% udział pożyczek i kredytów w aktywach kas	55,38%	58,46%	61,44%

Wykres 5. Struktura portfela kredytowego wg terminu zapadalności (w tys. zł) – kasy działające na koniec II kwartału 2018r.



W strukturze terminowej portfela kredytowego według terminów pierwotnych (tj. okresów, na jakie zostały zawarte umowy) dominują kredyty udzielane na okres od 5 do 10 lat (74,14% portfela), przy czym wartość kredytów udzielonych na okres powyżej 5 lat stanowiła na koniec I półrocza 2018 r. stanowi 80,8% wartości portfela kas. Po 2012 r., w związku z wejściem w życie ustawy o skok z 2009 r., struktura portfela kredytowego według terminów pierwotnych uległa istotnej zmianie. W stosunku do roku 2013 udział kredytów z terminem pierwotnym powyżej 5 lat wzrósł o 31,9 p.p. Mając na uwadze niskie stopy procentowe, wydłużanie terminu okresu pożyczki lub kredytu pozwala na zwiększenie zdolności kredytowej klienta, gdyż wielkość raty miesięcznej maleje. Wydłużanie okresu kredytowania w długim okresie prowadzić może jednak do wzrostu

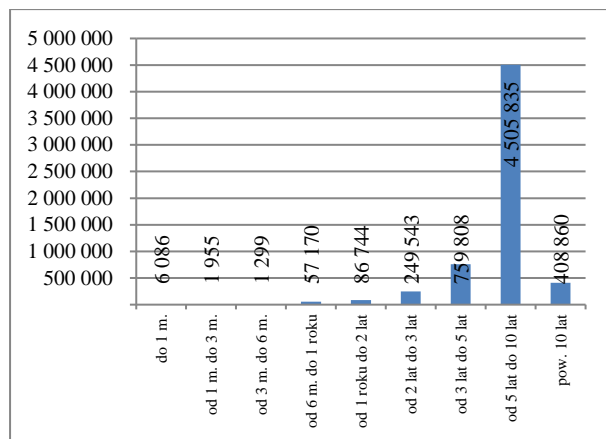
⁴ Wartość pożyczek i kredytów netto po uwzględnieniu odpisów aktualizujących.

ryzyka płynności w kasach, wynikającego z niedopasowania terminów zapadalności aktywów oraz wymagalności pasywów, zwłaszcza w kasach o niskich funduszach własnych, a także do wzrostu ryzyka kredytowego, gdyż w przypadku istotnego wzrostu stóp procentowych istnieje ryzyko, że część klientów nie będzie w stanie regulować na bieżąco swoich zobowiązań.

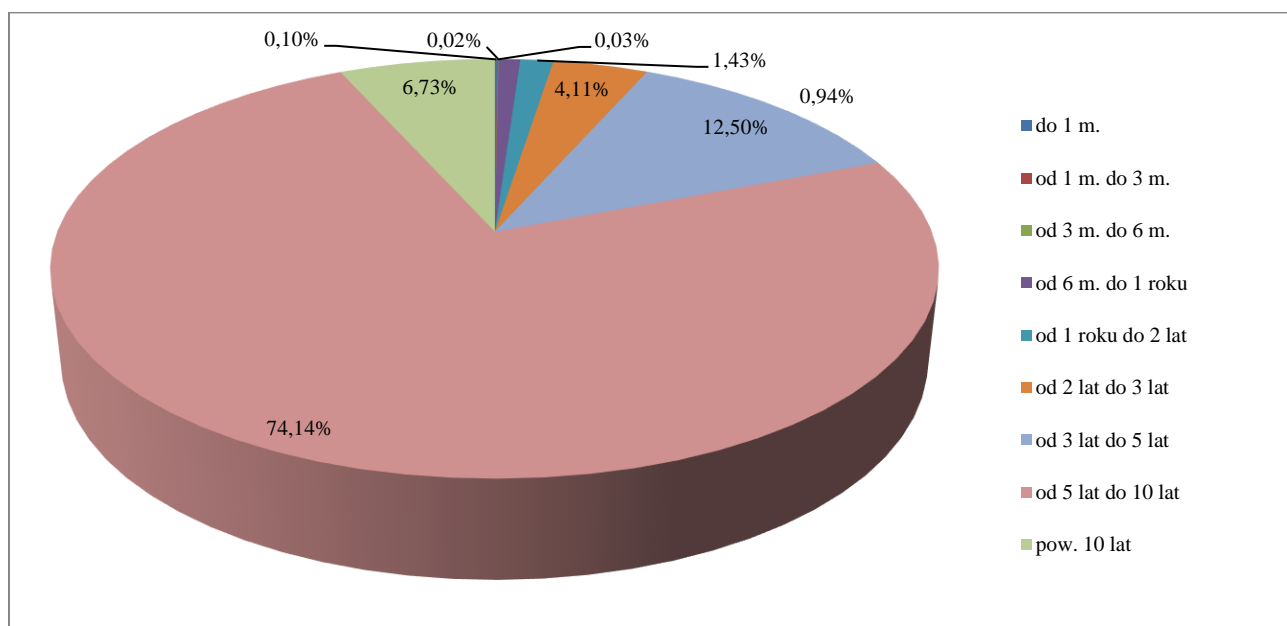
Tabela 5. Struktura portfela wg terminów pierwotnych (w tys. zł) – kasy działające na koniec II kwartału 2018r.

Wyszczególnienie	12.2016	12.2017	06.2018	Zmiana w okresie 6 miesięcy
do 1 m.	10 883	13 788	6 086	-7 702
od 1 m. do 3 m.	1 579	649	1 955	1 305
od 3 m. do 6 m.	5 078	1 433	1 299	-134
od 6 m. do 1 roku	86 054	69 084	57 170	-11 914
od 1 roku do 2 lat	125 721	103 987	86 744	-17 243
od 2 lat do 3 lat	376 078	293 335	249 543	-43 792
od 3 lat do 5 lat	882 226	815 421	759 808	-55 614
od 5 lat do 10 lat	4 141 181	4 454 847	4 505 835	50 988
powyżej 10 lat	401 946	366 777	408 860	42 083
Razem	6 030 746	6 119 323	6 077 300	-42 022

Wykres 6. Struktura portfela wg terminów pierwotnych w tys. zł - kasy działające na koniec II kwartału 2018r.



Wykres 7. Struktura portfela kredytowego wg terminów pierwotnych (czerwiec 2018 r.) – kasy działające na koniec II kwartału 2018r.



W strukturze podmiotowej portfela kredytowego kas, na koniec I półrocza 2018 r. dominowały należności od osób fizycznych - ponad 99% wartości portfela. Około 0,5% stanowiły kredyty dla przedsiębiorców indywidualnych, a kredyty dla rolników indywidualnych stanowiły łącznie około 0,1% wartości portfela. Struktura podmiotowa portfela wynika głównie z ograniczeń ustawy o skok co do grup klientów, którzy mogli zostać członkami kas, a w konsekwencji mogli korzystać z ich usług⁵.

⁵ Do 27 października 2012 r. (data wejścia w życie ustawy o skok z 2009 r.) członkami kas mogli być wyłącznie osoby fizyczne.

Tabela 6. Struktura portfela kredytowego (ujęcie podmiotowe) w tys. zł – kasy działające na koniec II kwartału 2018r.

Wyszczególnienie	grudzień 2016		grudzień 2017		czerwiec 2018	
	Wartość kredytów netto	% udział	Wartość kredytów netto	% udział	Wartość kredytów netto	% udział
Duże przedsiębiorstwa	13	0,0%	0	0,0%	0	0,00%
MSP	5 227	0,1%	5 424	0,1%	2 985	0,05%
Przedsiębiorcy indywidualni	32 653	0,6%	28 008	0,5%	31 925	0,53%
Osoby prywatne	5 761 857	99,3%	5 945 082	99,3%	6 021 017	99,07%
Rolnicy indywidualni	1 481	0,0%	796	0,0%	6 287	0,10%
Institucje niekomercyjne działające na rzecz gospodarstw domowych	2 111	0,0%	7 097	0,1%	15 086	0,25%
Razem	5 803 342	100,0%	5 986 407	100,0%	6 077 300	100,00%

Porównując dane kas działających za poszczególne okresy sprawozdawcze, należy zwrócić uwagę, że struktura podmiotowa portfela kredytowego nie uległa zasadniczej zmianie, pomimo tego, że jedna kasa zakończyła działalność.

Tabela 7. Struktura portfela kredytowego (ujęcie podmiotowe) w tys. zł – kasy działające na koniec poszczególnych okresów sprawozdawczych

Wyszczególnienie	grudzień 2016		grudzień 2017		czerwiec 2018	
	Wartość kredytów netto	% udział	Wartość kredytów netto	% udział	Wartość kredytów netto	% udział
Duże przedsiębiorstwa	13	0,00%	0	0,0%	0	0,00%
MSP	5 377	0,09%	5 424	0,1%	2 985	0,05%
Przedsiębiorcy indywidualni	34 309	0,55%	28 009	0,5%	31 925	0,53%
Osoby prywatne	6 226 853	99,29%	6 003 871	99,3%	6 021 017	99,07%
Rolnicy indywidualni	1 481	0,02%	796	0,0%	6 287	0,10%
Institucje niekomercyjne działające na rzecz gospodarstw domowych	3 176	0,05%	7 097	0,1%	15 086	0,25%
Razem⁶	6 271 210	100,00%	6 045 196	100,0%	6 077 300	100,00%

Z analizy struktury przedmiotowej portfela kredytowego kas wynika, że na koniec I półrocza 2018 r. 92,9% stanowiły kredyty konsumpcyjne, w tym głównie gotówkowe, 5,6% - kredyty na nieruchomości⁷, 0,88% - kredyty w rachunku bieżącym, a 0,29% - kredyty operacyjne i inwestycyjne.

⁶ Różnice pomiędzy poszczególnymi raportami w zakresie salda udzielonych kredytów wynikają z błędnie sporządzonej sprawozdawczości przez kasy.

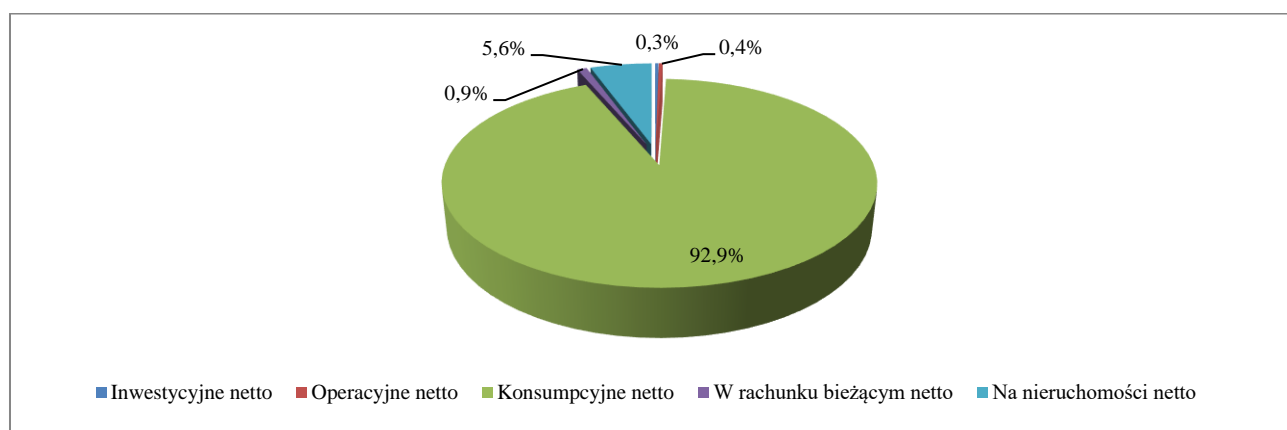
⁷ Zgodnie z instrukcją uzupełniającą do tabel sprawozdawczych, do kredytów na nieruchomości zaliczane są:

- a) kredyty na nieruchomości mieszkaniowe
- b) kredyty na nieruchomości komercyjne - są to kredyty i pożyczki na zakup lub budowę powierzchni biurowej.
- c) kredyty na nieruchomości pozostałe – kredyty i pożyczki na nabycie, budowę, przebudowę, rozbudowę lub nadbudowę budynku, budowli, lokalu stanowiącego odrębną nieruchomość lub nabycie spółdzielczego prawa do lokalu o przeznaczeniu gospodarczym, publicznym, bądź użytkowym oraz na nabycie gruntu lub prawa wieczystego użytkowania gruntu pod budowę budynku lub budowli o przeznaczeniu gospodarczym, publicznym lub użytkowym.

Tabela 8. Struktura portfela kredytowego (ujęcie przedmiotowe) w tys. zł – kasy działające na koniec II kwartału 2018 r.

Wyszczególnienie	grudzień 2016		grudzień 2017		czerwiec 2018	
	Wartość kredytów	% udział	Wartość kredytów	% udział	Wartość kredytów	% udział
Inwestycyjne netto	8 776	0,15%	8 847	0,15%	17 542	0,29%
Operacyjne netto	26 044	0,45%	22 871	0,38%	21 340	0,35%
Konsumpcyjne netto	5 313 517	91,56%	5 557 599	92,84%	5 647 548	92,93%
W rachunku bieżącym netto	72 401	1,25%	59 387	0,99%	53 255	0,88%
Na nieruchomości netto	382 603	6,59%	337 703	5,64%	337 615	5,56%
Razem	5 803 342	100,00%	5 986 407	100,00%	6 077 300	100,00%

Wykres 8. Udziały poszczególnych rodzajów kredytów w portfelu kredytowym (czerwiec 2018 r.) – kasy działające na koniec II kwartału 2018 r.



Według danych sprawozdawczych kas, nastąpiła nieznaczna zmiana w strukturze portfela pod względem produktowym, tj. spadek udziału kredytów na nieruchomości. Związane jest to także z faktem, iż kasy, które zakończyły działalność, w większym stopniu były zaangażowane w ten rodzaj produktów.

Tabela 9. Struktura portfela kredytowego (ujęcie przedmiotowe) w tys. zł – kasy działające na koniec poszczególnych okresów sprawozdawczych

Wyszczególnienie	grudzień 2016		grudzień 2017		czerwiec 2018	
	Wartość kredytów	% udział	Wartość kredytów	% udział	Wartość kredytów	% udział
Inwestycyjne	10 417	0,17%	9 699	0,16%	17 542	0,29%
Operacyjne	27 265	0,43%	22 871	0,38%	21 340	0,35%
Konsumpcyjne	5 737 180	91,48%	5 610 503	92,81%	5 647 548	92,93%
W rachunku bieżącym	80 714	1,29%	59 421	0,98%	53 255	0,88%
Na nieruchomości	415 633	6,63%	342 703	5,67%	337 615	5,56%
Razem⁸	6 271 210	100,00%	6 045 196	100,00%	6 077 300	100,00%

W strukturze wartościowej portfela kredytowego kas dominują kredyty o wartości od 10 tys. zł do 50 tys. zł, które stanowiły na koniec I półrocza 2018 r. 60,08% wartości całego portfela. Jednocześnie utrzymywał się

⁸ Różnice pomiędzy poszczególnymi raportami w zakresie salda udzielonych kredytów wynikają z błędnie sporządzonej sprawozdawczości przez kasy, przy czym nie wszystkie błędy do daty sporządzenia raportu zostały przez kasy sprostowane.

duży udział portfela kredytów i pożyczek o kwocie powyżej 100 tys. zł (6,86% wartości całego portfela). Na uwagę zasługuje stały spadek liczby prowadzonych rachunków kredytowych, pomimo wzrostu wartości portfela w 2016 i 2017 roku.

Tabela 10. Struktura portfela kredytowego – kasy działające na koniec II kwartału 2018 r.

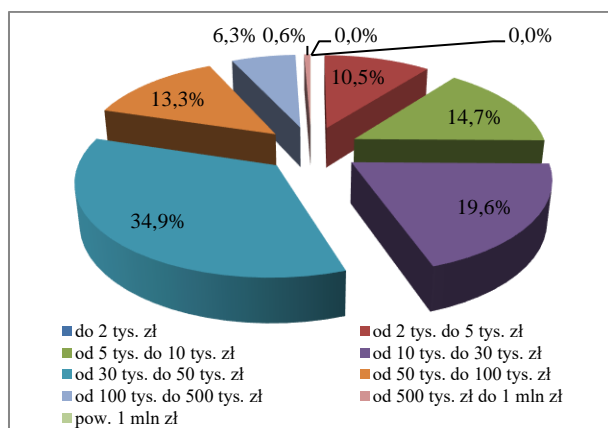
	Grudzień 2016			Grudzień 2017			Czerwiec 2018		
	Liczba	Wartość (tys. zł)	W tym restrukturyzacje	Liczba	Wartość (tys. zł)	W tym restrukturyzacje	Liczba	Wartość (tys. zł)	W tym restrukturyzacje
Razem	496 750	5 920 993	310 815	477 157	6 061 227	207 035	455 963	6 077 300	301 635
do 2 tys. zł	72 756	41 177	462	63 986	38 038	1071	48 014	29 744	143
od 2 do 5 tys. zł	82 785	173 070	3 197	71 438	154 644	2 305	66 974	141 875	1 334
od 5 do 10 tys. zł	98 145	481 509	11 592	94 741	481 151	8 250	89 169	436 319	9 177
od 10 do 30 tys. zł	157 042	1 957 332	82 606	159 368	2 060 408	61 888	159 271	2 017 861	68 791
od 30 do 50 tys. zł	55 785	1 535 409	81 584	57 063	1 600 887	49 803	60 778	1 677 390	84 531
od 50 do 100 tys. zł	27 549	1 343 161	86 364	27 883	1 350 612	45 975	28 893	1 357 082	94 990
od 100 do 500 tys. zł	2 580	327 323	35 228	2 614	319 982	28 153	2 791	342 556	33 333
od 500 tys. zł do 1 mln zł.	79	23 168	6 089	40	18 773	5 609	45	21 538	5 443
pow. 1 mln zł	29	38 845	3 693	24	36 731	3 982	28	52 935	3 894

Porównując dane kas działających na koniec poszczególnych okresów sprawozdawczych, należy zwrócić uwagę, że nastąpiła także zmiana w koncentracji portfela kredytowego. Kasy, które zakończyły działalność, miały w swoich portfelach znacząco większy udział kredytów wysokokwotowych. Udział kredytów powyżej 100 tys. zł wyniósł 6,86% na koniec II kwartału 2018 r.

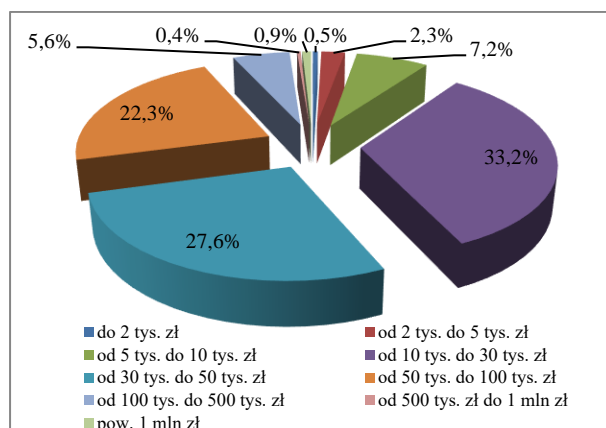
Tabela 11. Struktura portfela kredytowego – kasy działające na koniec poszczególnych okresów sprawozdawczych

	Grudzień 2016			Grudzień 2017			Czerwiec 2018		
	Liczba	Wartość (tys. zł)	Ilość	Liczba	Wartość (tys. zł)	W tym restrukturyzacje	Liczba	Wartość (tys. zł)	W tym restrukturyzacje
Razem	528 329	6 325 473	325 010	479 698	6 119 323	211 081	455 963	6 077 300	301 635
do 2 tys. zł	80 451	45 217	498	64 166	40 294	1 078	48 014	29 744	143
od 2 do 5 tys. zł	87 946	187 875	3 318	71 713	160 225	2 557	66 974	141 875	1 334
od 5 do 10 tys. zł	103 258	511 118	11 843	95 134	488 626	9 117	89 169	436 319	9 177
od 10 do 30 tys. zł	166 135	2 079 650	83 807	160 183	2 083 089	63 856	159 271	2 017 861	68 791
od 30 do 50 tys. zł	58 707	1 614 225	83 072	57 423	1 608 771	50 071	60 778	1 677 390	84 531
od 50 do 100 tys. zł	28 806	1 405 547	88 025	28 156	1 355 154	46 364	28 893	1 357 082	94 990
od 100 do 500 tys. zł	2 890	377 670	40 452	2 845	327 515	28 398	2 791	342 556	33 333
od 500 tys. zł do 1 mln zł.	90	30 354	7 202	48	18 892	5 659	45	21 538	5 443
pow. 1 mln zł	46	73 818	6 794	30	36 757	3 982	28	52 935	3 894

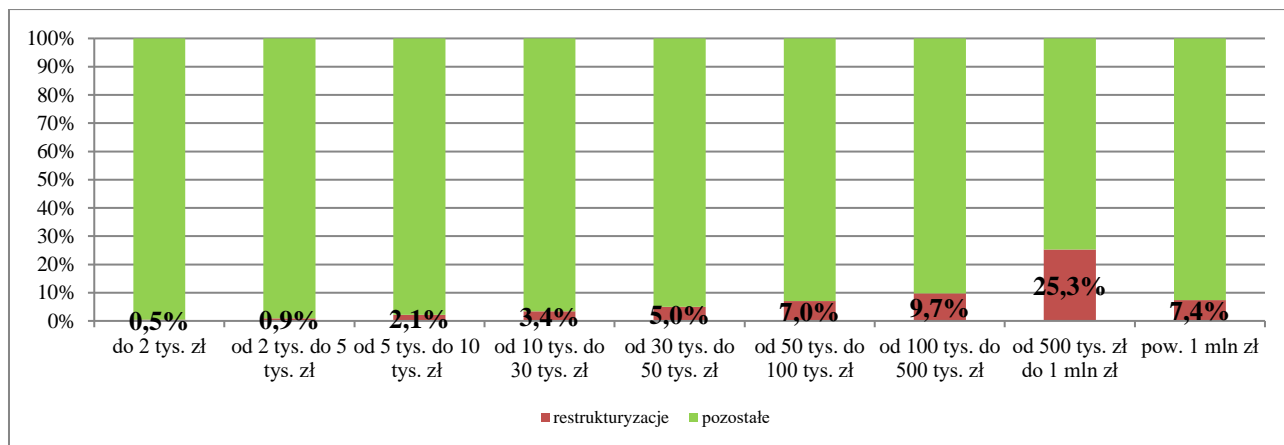
Wykres 9. Struktura portfela kredytowego wg liczby rachunków (czerwiec 2018 r.) – kasy działające



Wykres 10. Struktura portfela kredytowego wg kwoty (czerwiec 2018 r.) – kasy działające



Wykres 11. Udział kredytów i pożyczek restrukturyzowanych w portfelu (czerwiec 2018 r.) – kasy działające

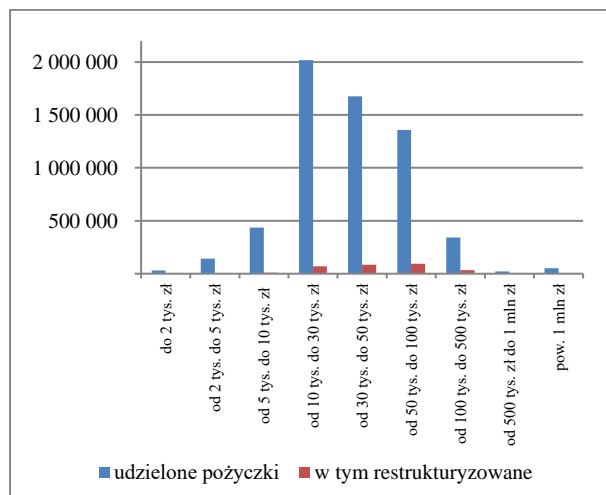


Stosunkowo niewysoki jest w kasach udział należności restrukturyzowanych, które stanowiły około 5% wartości całego portfela kredytowego. Jednocześnie kredyty restrukturyzowane o wartości jednostkowej powyżej 100 tys. zł stanowiły 14,1% portfela restrukturyzowanego.

Tabela 12. Struktura portfela restrukturyzowanego (czerwiec 2018 r.) – kasy działające

	Ilość	Wartość tys. zł	Udział
Restrukturyzacje	15 455	301 635	100,00%
do 2 tys. zł	285	143	0,05%
od 2 do 5 tys. zł	844	1 334	0,44%
od 5 do 10 tys. zł	2 168	9 177	3,04%
od 10 do 30 tys. zł	6 048	68 791	22,81%
od 30 do 50 tys. zł	3 483	84 531	28,02%
od 50 do 100 tys. zł	2 298	94 990	31,49%
od 100 do 500 tys. zł	317	33 333	11,05%
od 500 zł do 1 mln zł	10	5 443	1,80%
pow. 1 mln zł	2	3 894	1,29%

Wykres 12. Struktura portfela restrukturyzowanego w tys. zł (czerwiec 2018 r.) – kasy działające



Pozostałe aktywa kas

Pozostałe aktywa kas (zdefiniowane dla potrzeb niniejszej analizy jako suma środków pieniężnych zgromadzonych w kasach, na lokatach w Kasie Krajowej, bankach oraz portfele instrumentów dłużnych i kapitałowych) na koniec I półrocza 2018 r. wynosiły 2 594 mln zł i były o 822 mln zł niższe w stosunku do wielkości wykazywanej na koniec 2017 roku.

Tabela 13. Struktura pozostałych aktywów kas w tys. zł – kasy działające na koniec II kwartału 2018 r.

Wyszczególnienie	grudzień 2016		grudzień 2017		czerwiec 2018	
	Wartość netto	% udział długoterminowych aktywów	Wartość netto	% udział długoterminowych aktywów	Wartość netto	% udział długoterminowych aktywów
Długoterminowe aktywa finansowe	1 236 841		1 208 756		1 675 111	
a) udziały i akcje	830 504	67,15%	701 239	58,01%	701 967	41,91%
b) dłużne papiery wartościowe i inne papiery wartościowe	113 397	9,17%	118 311	9,79%	118 297	7,06%
c) lokaty w Kasie Krajowej	292 939	23,68%	389 206	32,20%	864 713	51,62%
Krótkoterminowe aktywa finansowe	2 588 890		2 207 191		919 303	
a) udziały i akcje	158	0,01%	0	0,00%	0	0,00%
b) dłużne papiery wartościowe i inne papiery wartościowe	11 896	0,46%	9 325	0,42%	13 751	1,50%
c) inne krótkoterminowe aktywa finansowe	302 623	11,69%	322 560	14,61%	0	0,00%
d) środki pieniężne i inne aktywa pieniężne	732 139	28,28%	652 598	29,57%	319 275	34,73%
- środki pieniężne w kasie i na rachunkach	370 920	14,33%	309 819	14,04%	319 275	34,73%
- inne środki pieniężne	106 253	4,10%	100 127	4,54%	65	0,01%
- inne aktywa pieniężne	254 966	9,85%	242 651	10,99%	11 793	1,28%
e) lokaty w Kasie Krajowej	1 542 073	59,57%	1 222 708	55,40%	604 411	65,75%

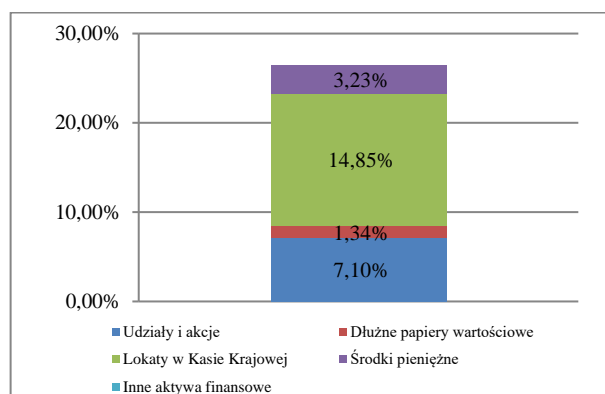
W aktywach finansowych kas na koniec I półrocza 2018 r. dominowały lokaty w Kasie Krajowej (14,85% aktywów kas), ich wartość wynosiła 1 469 mln zł. Istotną pozycję stanowiły również akcje i udziały (7,10%). W II kwartale 2018 r. wzrosła nieznacznie wartość dłużnych papierów wartościowych - o 0,44 mln zł do kwoty 132 mln zł. Łączna wartość dłużnych papierów wartościowych na koniec I półrocza 2018 r. stanowiła 1,34% wartości aktywów kas i w portfelu tym dominowały obligacje Skarbu Państwa (129,3 mln zł).

Pomimo ograniczeń wynikających z art. 37 ustawy o skok w zakresie inwestowania środków pieniężnych, udziały i akcje kas w podmiotach o różnej formie prawnej na koniec I półrocza 2018 r. stanowiły 40,3% finansowych aktywów długoterminowych. Ogółem wartość udziałów i akcji stanowiła 6,94% aktywów kas. Posiadane przez niektóre kasy pakiety akcji i udziałów pochodziły głównie z transakcji wniesienia aportem do nowo utworzonych spółek celowych majątku tych kas, a także – wydzielonych ze struktur kas – zorganizowanych części przedsiębiorstw.

Tabela 14. Udział poszczególnych składników aktywów finansowych w aktywach ogółem tys. zł (czerwiec 2018 r.) – kasy działające

Składniki aktywów finansowych	Wartość	% udział w aktywach ogółem
udziały i akcje	701 967	7,10%
dłużne papiery wartościowe i inne papiery wartościowe	132 291	1,34%
lokaty w Kasie Krajowej	1 469 124	14,85%
środki pieniężne i inne aktywa pieniężne	319 275	3,23%
inne aktywa finansowe	0	0,00%
Aktywa ogółem	9 892 120	

Wykres 13. Udział poszczególnych składników aktywów finansowych w aktywach ogółem (czerwiec 2018 r.) – kasy działające



Rozdział 4 Jakość portfela kredytowego

Zgodnie ze sprawozdawczością kas, wartość kredytów przeterminowanych⁹ na koniec I półrocza 2018 r. wynosiła 1 471 mln zł (tj. 21,43% portfela kredytowego brutto), z czego 682 mln zł (ok. 9,93%) stanowiły kredyty, których okres przeterminowania wynosił powyżej 12 miesięcy. W okresie II kwartału 2018 roku kasy dokonały sprzedaży portfeli wierzytelności kredytowych o wartości 172 mln zł, z czego 132 mln zł stanowiły kredyty przeterminowane powyżej 12 miesięcy.

Tabela 15. Kredyty i pożyczki ze stwierdzoną utratą wartości w tys. zł – kasy działające na koniec II kwartału 2018r.

Wyszczególnienie	grudzień 2016		grudzień 2017		czerwiec 2018		Zmiana w okresie 6 miesięcy
	Wartość	Udział	Wartość	Udział	Wartość	Udział	
Pożyczki i kredyty brutto	6 800 932	100,00%	6 697 739	100,00%	6 868 357	100,00%	170 618
Pożyczki i kredyty nieprzeterminowane	5 104 538	75,06%	5 325 552	79,51%	5 396 628	78,57%	71 076
Pożyczki i kredyty przeterminowane	1 696 394	24,94%	1 372 187	20,49%	1 471 729	21,43%	99 543
Pożyczki i kredyty przeterminowane pon. 3 mies.	557 462	8,20%	530 116	7,91%	450 236	6,56%	-79 880
Pożyczki i kredyty przeterminowane od 3 do 12 mies.	282 560	4,15%	288 642	4,31%	339 463	4,94%	50 821
Pożyczki i kredyty przeterminowane pow. 12 mies.	856 371	12,59%	553 429	8,26%	682 031	9,93%	128 602
Odpis aktualizujący utworzony	997 590	X	711 332	X	809 634	X	98 302

Uwagę zwraca wzrost wartości kredytów przeterminowanych w portfelu kas prowadzących działalność na koniec II kwartału 2018 roku o 99 mln zł do kwoty 1 471 mln zł, tj. o 7,3%. Gdyby nie dokonana sprzedaż wierzytelności przeterminowanych, wartość tego portfela wzrosłaby o ok. 271 mln zł. W celu zabezpieczenia ryzyka kredytowego, kasy na koniec I półrocza 2018 r. utworzyły odpisy aktualizujące należności w wysokości ok. 809 mln zł, które stanowiły prawie 79,3% wartości portfela kredytowego zagrożonego i ok. 55% wartości portfela kredytów przeterminowanych.

⁹ Za „Pożyczki i kredyty przeterminowane” uznano wszystkie kredyty, które mają opóźnienie w płatności min. 1 dzień.

Tabela 16 Kredyty i pożyczki ze stwierdzoną utratą wartości w tys. zł – kasy działające wg poszczególnych okresów sprawozdawczych

Wyszczególnienie	Grudzień 2016		Grudzień 2017		Czerwiec 2018		Zmiana w okresie 6 miesięcy
	Wartość	Udział	Wartość	Udział	Wartość	Udział	
Pożyczki i kredyty brutto	7 393 266	100,00%	6 799 818	100,00%	6 868 357	100,00%	68 539
Pożyczki i kredyty nieprzeterminowane	5 505 740	74,47%	5 373 294	79,02%	5 396 628	78,57%	23 334
Pożyczki i kredyty przeterminowane	1 887 526	25,53%	1 426 524	20,98%	1 471 729	21,43%	45 205
Pożyczki i kredyty przeterminowanych. pon. 3 mies.	595 246	8,05%	540 911	7,95%	450 236	6,56%	-90 675
Pożyczki i kredyty przeterminowanych od 3 do 12 mies.	321 659	4,35%	300 873	4,42%	339 463	4,94%	38 590
Pożyczki i kredyty przeterminowanych pow. 12 mies.	970 622	13,13%	584 741	8,60%	682 031	9,93%	97 290
Odpis aktualizujący utworzony	1 122 056	X	754 622	X	809 634	X	55 012

Porównując dane kas działających na koniec każdego okresu sprawozdawczego zauważyć należy, iż w drugim kwartale 2018 r. nastąpił wzrost wartości portfela kredytowego brutto o ponad 68 mln zł. Zwiększeniu uległa także kwota kredytów przeterminowanych o ponad 45 mln zł. Przy czym najbardziej wzrosła kwota przeterminowana powyżej 12 miesięcy – wzrost o 97 mln zł i jednocześnie zmniejszyła się kwota pożyczek i kredytów przeterminowanych poniżej 3 miesięcy o 90 mln zł. Związane to było głównie ze stale utrzymującym się znaczącym ryzykiem kredytowym w kasach, które pomimo dobrej koniunktury gospodarczej jest stale na wyższym poziomie niż w innych instytucjach finansowych.

Wykres 14. Udział pożyczek i kredytów z utratą wartości w portfelu kredytowym na koniec I półrocza 2018 r. – kasy działające

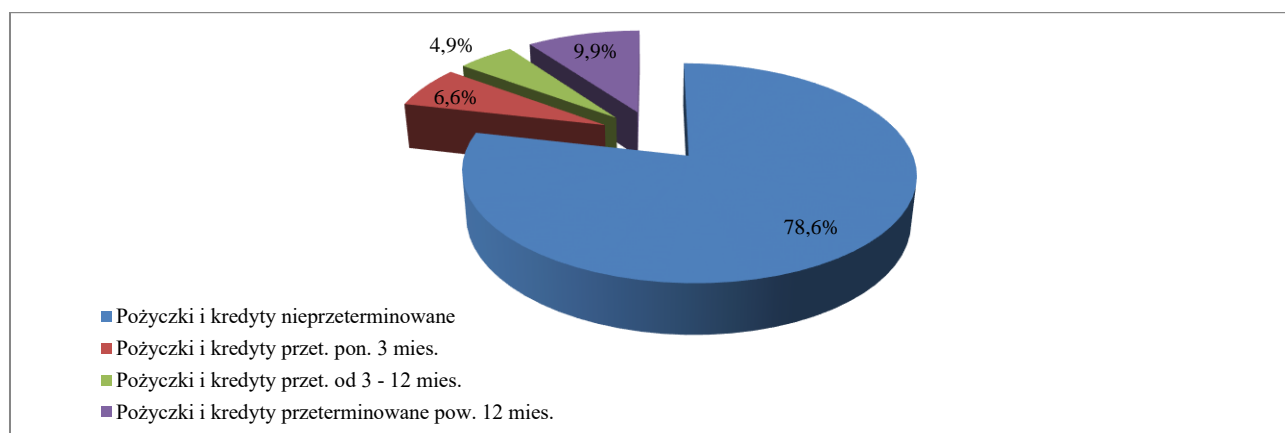
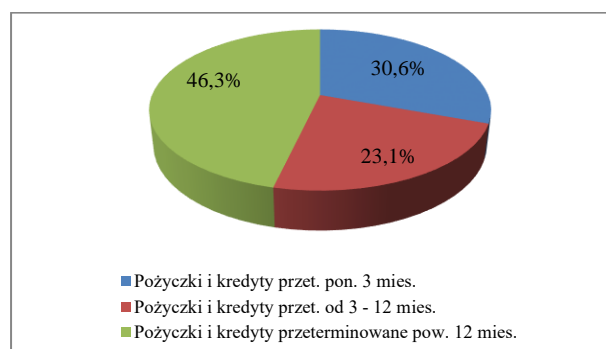


Tabela 17. Kredyty i pożyczki przeterminowane w podziale na okresy przeterminowania w tys. zł (czerwiec 2018 r.) – kasy działające

Wyszczególnienie	Wartość	Udział
Pożyczki i kredyty przeterminowane pon. 3 mies.	450 236	30,59%
Pożyczki i kredyty przeterminowane od 3 do 12 mies.	339 463	23,07%
Pożyczki i kredyty przeterminowane pow. 12 mies.	682 031	46,34%
Pożyczki i kredyty przeterminowane ogółem	1 471 729	100,00%

Wykres 15. Udział pożyczek i kredytów przeterminowanych w podziale na okresy (czerwiec 2018 r.) – kasy działające

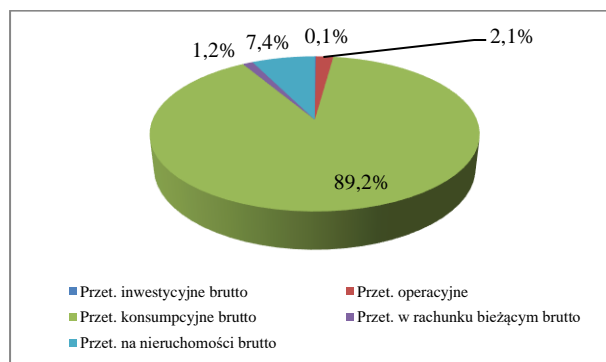


W portfelu kredytowym przeterminowanym – zgodnie z informacjami sprawozdawczymi kas – znaczące pozycje zajmują pożyczki i kredyty konsumpcyjne i na nieruchomości; stanowiły one odpowiednio 89,2% i 7,4% wartości portfela kredytów przeterminowanych.

Tabela 18. Struktura kredytów przeterminowanych w podziale na rodzaje w tys. zł (czerwiec 2018 r.) – kasy działające

Wyszczególnienie	Wielkość	Udział % w portfelu kredytów zagrożonych
Inwestycyjne	1 728	0,12%
Operacyjne	30 201	2,05%
Konsumpcyjne	1 313 371	89,24%
W rachunku bieżącym	17 547	1,19%
Na nieruchomości	108 907	7,40%
Suma kredytów przeterminowanych	1 471 729	100,00%

Wykres 16. Udział poszczególnych rodzajów kredytów przeterminowanych w portfelu (czerwiec 2018 r.) – kasy działające



Struktura podmiotowa pożyczek i kredytów przeterminowanych odzwierciedla strukturę podmiotową portfela. Największy udział (97,5%) na datę analizy stanowiły kredyty udzielone osobom fizycznym.

Tabela 19. Struktura kredytów przeterminowanych w podziale podmiotowym (czerwiec 2018 r.) – kasy działające

Wyszczególnienie kredytów przeterminowanych w podziale na podmioty	Kredyty i pożyczki brutto (tys. zł)	Kredyty i pożyczki przeterminowane brutto (tys. zł)	Udział % w portfelu kredytów	Udział % w portfelu kredytów przeterminowanych
Duże przedsiębiorstwa			0,00%	0,00%
Małe i średnie przedsiębiorstwa	10 368	7 837	75,59%	0,53%
Przedsiębiorcy indywidualni	49 230	23 085	46,89%	1,57%
Osoby prywatne	6 782 849	1 434 806	21,15%	97,49%
Rolnicy indywidualni	10 826	6 001	55,43%	0,41%
Instytucje niekomercyjne	15 086		0,00%	0,00%
Ogółem	6 868 357	1 471 729	21,43%	100,00%

W II kwartale 2018 r. wartość kredytów przeterminowanych wzrosła a najgorszą jakość portfela kredytowego stanowią kredyty dla małych i średnich firm oraz rolników indywidualnych. Znaczący udział należności przeterminowanych w portfelu kredytowym powoduje, że sytuacja niektórych kas nie poprawia się, pomimo obniżenia kosztów bieżących oraz otrzymania pomocy finansowej z Kasy Krajowej.

Najlepsza jakość portfela należności na tle całego sektora skok jest w kasach o charakterze lokalnym, działających przy zakładach pracy (kredyty zagrożone nie przekraczają 1% wartości całego portfela), gdzie występuje rzeczywista więź między członkami.

Sprzedż wierzytelności

Według danych sprawozdawczych, od momentu objęcia przez KNF nadzoru nad sektorem SKOK, wartość brutto sprzedanych portfeli kredytów i pożyczek kas prowadzących działalność na koniec I półrocza 2018 r. wyniosła 3 908 mln zł i wzrosła w stosunku do końca 2017 r. o 172 mln zł, tj. o ponad 4,6%. Największą część

sprzedanego portfela stanowiły wierzytelności przeterminowane powyżej 3 miesiące (98,5%), z tego ok. 78,8% stanowiły należności przeterminowane powyżej 12 miesięcy. Wartość netto (po uwzględnieniu utworzonego odpisu aktualizującego na datę sprzedaży) portfela sprzedanych wierzytelności wynosiła 977 mln zł.

Tabela 20. Struktura sprzedanych wierzytelności – kasy działające na koniec II kwartału 2018 r.

Wyszczególnienie	Wartość sprzedanych wierzytelności ogółem	Udział %	Wartość sprzedana w 2018 r. (tys. zł)
	(w tys.)		
Wartość brutto sprzedanych kredytów, w tym	3 908 425	100%	171 909
Kredyty nieprzeterminowane	31	0,00%	31
Kredyty przeterminowane do 3 miesięcy	58 994	1,51%	1 764
Kredyty przeterminowane od 3 do 12 miesięcy	770 915	19,72%	39 913
Kredyty przeterminowane powyżej 12 miesięcy	3 079 692	78,80%	131 960
Wartość netto sprzedanych kredytów	977 567	X	47 520

W zamian za sprzedane wierzytelności kasy otrzymywały papiery dłużne lub/i środki pieniężne, jednocześnie część kas dokonała sprzedaży wierzytelności z odroczonym terminem płatności.

Według danych sprawozdawczych kas prowadzących działalność na koniec I półrocza 2018 r. wartość bilansowa papierów dłużnych otrzymanych w zamian za sprzedane przeterminowane wierzytelności wynosiła 0 zł, a wartość odpisu aktualizującego skrypty dłużne wynosiła 50 mln zł i stanowiła 100% wartości bilansowej brutto tych papierów.

Rozdział 5 Sytuacja płynnościowa kas

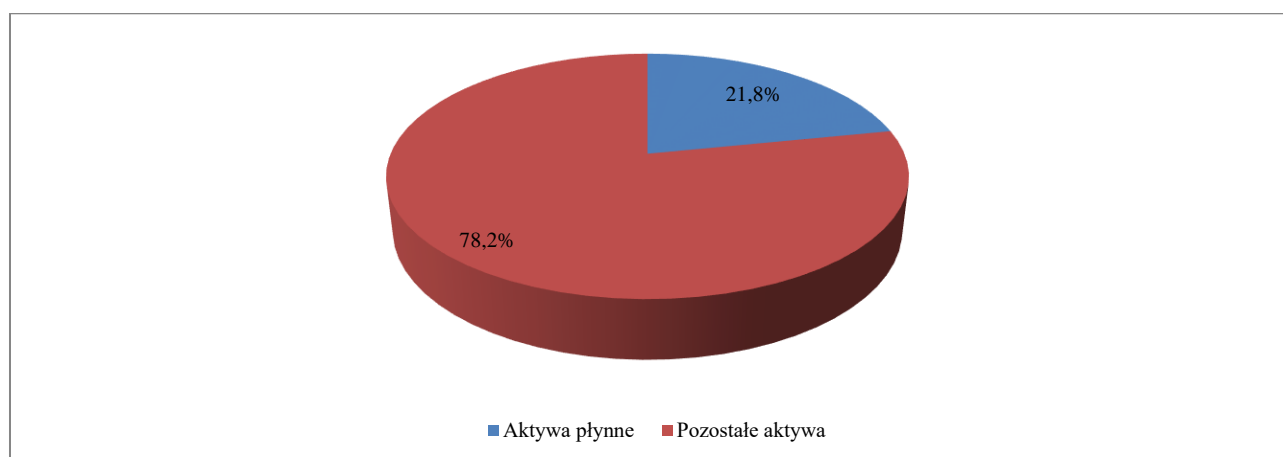
Na podstawie art. 38 ustawy o skok kasy zobowiązane są do utrzymywania 10% funduszu oszczędnościowo-pożyczkowego w postaci rezerwy płynnej zgromadzonej w formie gotówki, środków ulokowanych w Kasie Krajowej lub zainwestowanych w jednostki uczestnictwa rynku pieniężnego.

Na koniec I półrocza 2018 r. kasy prowadzące działalność utrzymywały aktywa płynne na poziomie 2,2 mld zł i środki te stanowiły 21,8% łącznej wartości ich aktywów. W II kwartale 2018 r. zaobserwowano spadek środków płynnych, ich wartość zmniejszyła się o 497 mln zł, tj. o 18,7%. Dla porównania, w całym roku 2017 środki płynne obniżyły się o 288 mln zł, tj. o 9,7%.

Tabela 21. Wartość środków płynnych w tys. zł – kasy działające

Wyszczególnienie	06.2017	09.2017	12.2017	03.2018	06.2018	zmiana w okresie 6 miesięcy	zmiana % w okresie 6 miesięcy
Aktywa płynne	2 849 081	2 671 666	2 658 201	2 362 218	2 160 490	-497 710	-18,7%
Pozostałe Aktywa	7 664 922	7 523 937	7 588 242	7 747 563	7 731 630	143 388	1,9%
Aktywa w sumie	10 514 002	10 195 603	10 246 443	10 109 781	9 892 120	-354 323	-3,5%

Wykres 17. Udział aktywów płynnych w aktywach ogółem (czerwiec 2018 r.) – kasy działające



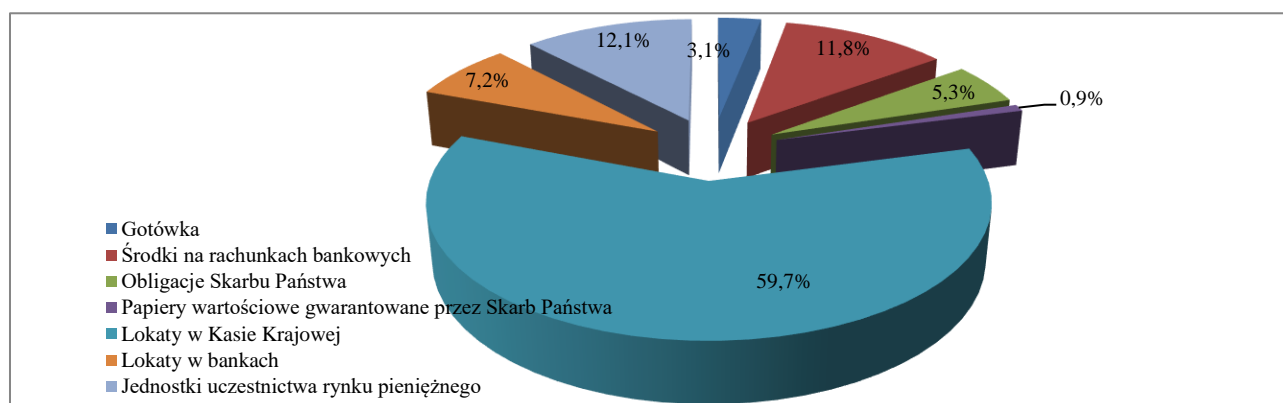
Kasy lokowały środki płynne głównie w Kasie Krajowej i w bankach, na lokatach i na rachunkach bieżących oraz w jednostkach uczestnictwa rynku pieniężnego. Za niewielką część środków nabyły obligacje Skarbu Państwa i papiery dłużne gwarantowane przez Skarb Państwa.

Źródłem finansowania działalności kas są depozyty ich członków. Kasy mają prawną możliwość uzyskania wsparcia finansowego z Kasy Krajowej w formie kredytów płynnościowych, jednak w całym II kwartale 2018 r. nie korzystały z tej formy wsparcia. Ze względu na strukturę finansowania, kasy utrzymywały dużą nadwyżkę środków płynnych.

Tabela 22. Środki płynne w tys. zł – kasy działające

Rodzaj	06.2017	09.2017	12.2017	03.2018	06.2018
Gotówka	73 838	76 952	76 143	73 557	75 323
Środki na rachunkach bankowych	284 966	259 844	272 944	306 864	290 924
Obligacje Skarbu Państwa	131 486	108 075	105 879	125 985	129 306
Papiery gwarantowane przez Skarb Państwa	3 079	20 562	20 758	20 804	20 997
Lokaty w Kasie Krajowej	1 788 392	1 654 389	1 606 677	1 569 905	1 469 124
Lokaty w bankach	251 851	245 879	263 688	250 486	178 321
Jednostki uczestnictwa funduszy rynku pieniężnego	315 468	305 966	312 112	338 286	296 804
Razem	2 849 081	2 671 666	2 658 201	2 685 887	2 460 800

Wykres 18. Struktura środków płynnych kas - stan na koniec I półrocza 2018 r. – kasy działające

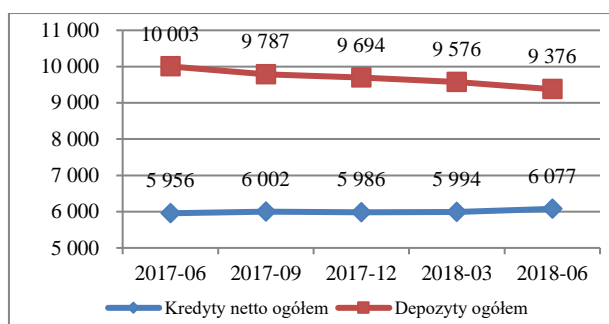


Jak wspomniano wcześniej, w kasach występuje istotna różnica pomiędzy kwotą pozyskanych depozytów, a wartością portfela udzielonych pożyczek i kredytów, co wpływa na niską rentowność kas. Podkreślenia wymaga jednak, że udział kredytów systematycznie rośnie, przy czym jest to związane ze stałym odpływem depozytów.

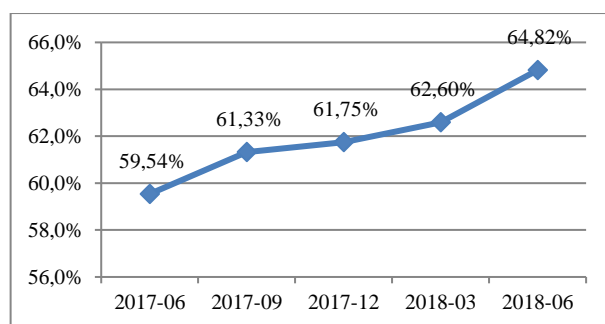
Tabela 23. Relacja kredytów do depozytów ogółem w tys. zł – kasy działające

Wyszczególnienie	06.2017	09.2017	12.2017	03.2018	06.2018
Kredyty netto ogółem	5 955 909	6 002 114	5 986 407	5 994 480	6 077 300
Depozyty ogółem	10 003 233	9 786 994	9 694 322	9 576 258	9 376 071
Środki niewykorzystane na działalność kredytową	4 047 324	3 784 880	3 707 914	3 581 778	3 298 771
Finansowanie działalności kredytowej z depozytów	59,54%	61,33%	61,75%	62,60%	64,82%

Wykres 19. Rozwój portfela kredytów i depozytów - w mln zł



Wykres 20. Relacja kredytów do depozytów ogółem



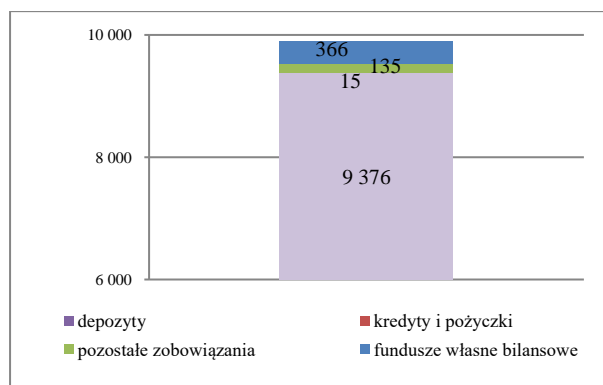
Rozdział 6 Źródła finansowania działalności kas

Według stanu na koniec I półrocza 2018 r. głównym źródłem finansowania działalności kas były depozyty członków (przede wszystkim oszczędności osób fizycznych) w wysokości 9 376 mln zł. Łącznie depozyty członków kas stanowiły 94,8% wartości aktywów. Wartość depozytów w okresie drugiego kwartału 2018 r. uległa obniżeniu o ponad 318 mln zł. Dla porównania, w całym roku 2017 wartość ta obniżyła się o ok. 340 mln zł.

Tabela 24. Struktura źródeł finansowania działalności kas w tys. zł (czerwiec 2018 r.) – kasy działające

Wyszczególnienie	Wartość
Fundusze własne wg bilansu	366 413
Zobowiązania długoterminowe, w tym	857 812
- depozyty członkowskie	847 524
- kredyty i pożyczki	9 688
Zobowiązania krótkoterminowe, w tym	8 664 955
- depozyty członkowskie	8 528 548
- kredyty i pożyczki	5 138

Wykres 21. Struktura źródeł finansowania działalności kas w mln. zł (czerwiec 2018 r.) – kasy działające



W strukturze zobowiązań występują również pozostałe zobowiązania i rezerwy (1,34% aktywów) oraz kredyty zaciągnięte w Kasie Krajowej na kwotę 14,8 mln zł (0,15% aktywów kas). Fundusze własne (wg bilansu) stanowią 3,66% wartości aktywów.

Tabela 25. Zobowiązania finansowe w podziale na podmioty i produkty w tys. zł (czerwiec 2018 r.) – kasy działające

Wyszczególnienie	Zobowiązania finansowe wg wartości bilansowej w podziale na podmioty i produkty				
	Oszczędności	Zabezpieczenia pieniężne	Kredyty i pożyczki	w tym: środki z funduszu stabilizacyjnego	Inne
Duże przedsiębiorstwa	41	0	0	0	0
MSP	6 378	0	0	0	500
Przedsiębiorcy indywidualni	36 742	42	0	0	0
Osoby prywatne	9 311 964	2 588	0	0	2 089
Rolnicy indywidualni	7 899	0	0	0	26
Instytucje niekomercyjne działające na rzecz gospodarstw domowych	10 458	0	0	0	3
Kasa Krajowa	1	0	14 827	9 350	1
Inne	0	0	0	0	311
Suma	9 373 483	2 588	14 827	9 350	2 927

Struktura depozytów

Według danych sprawozdawczych kas na koniec II kwartału 2018 r., w strukturze depozytów dominowały depozyty z terminem wymagalności do 12 miesięcy włącznie, natomiast w ujęciu podmiotowym depozyty osób fizycznych stanowiły 99,4% depozytów ogółem.

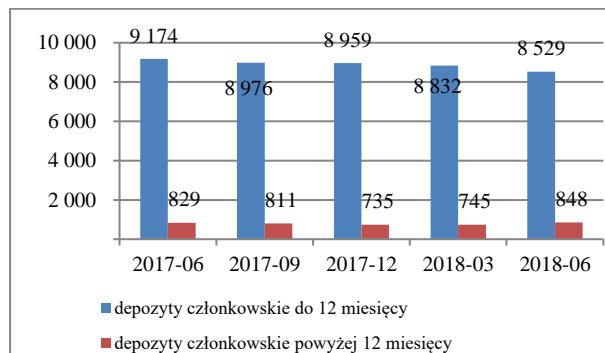
Tabela 26. Wartość depozytów w tys. zł – kasy działające na koniec II kwartału 2018r.

Wyszczególnienie	06.2017	09.2017	12.2017	03.2018	06.2018
Depozyty ogółem	10 003 233	9 786 994	9 694 322	9 576 258	9 376 071
W tym depozyty ogółem kas zobowiązanych do realizacji programów naprawczych	9 560 823	9 349 677	9 253 463	9 137 551	8 932 784
depozyty do 12 miesięcy włącznie	9 174 294	8 976 388	8 959 168	8 831 505	8 528 548
depozyty powyżej 12 miesięcy	828 939	810 607	735 153	744 753	847 524

Tabela 27. Struktura depozytów wg podmiotów (czerwiec 2018 r.) dane w tys. zł – kasy działające

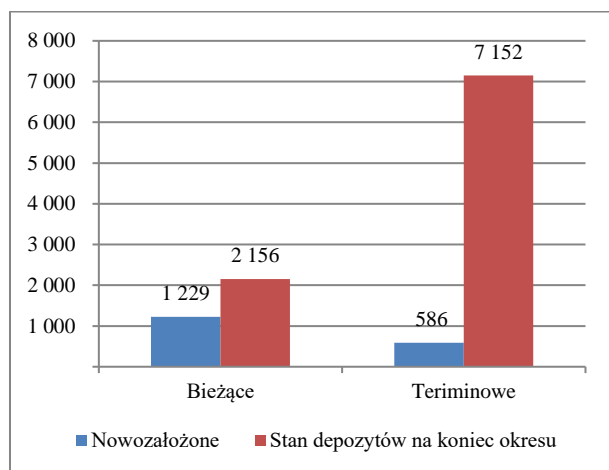
Wyszczególnienie	Wartość	% udział
Duże przedsiębiorstwa	41	0,00%
MSP	6 378	0,07%
Przedsiębiorcy indywidualni	36 742	0,39%
Osoby prywatne	9 314 552	99,34%
Rolnicy indywidualni	7 899	0,08%
Instytucje niekomercyjne	10 458	0,11%
Kasa Krajowa	1	0,00%
Suma	9 376 071	100,00%

Wykres 22. Struktura depozytów w mln zł – kasy działające



Wśród zgromadzonych w kasach depozytów dominowały depozyty terminowe (76,8%), natomiast liczba rachunków terminowych była istotnie niższa od liczby rachunków bieżących. Wynika to głównie ze specyfiki działania kas, które prowadzą dla swoich członków obowiązkowe rachunki służące do gromadzenia comiesięcznych oszczędności, tzw. indywidualne konta spółdzielcze. Każdy członek skok zobowiązany jest do posiadania takiego rachunku. Oprócz obowiązkowego rachunku, kasy oferują także rachunki osobiste oraz rachunki typu a'vista, a także depozyty terminowe. Wartość średniego depozytu terminowego na koniec I półrocza 2018 r. wyniosła 27,7 tys. zł, a bieżącego 1,3 tys. zł.

Wykres 23. Struktura depozytów w mln zł (czerwiec 2018 r.) – kasy działające



Wykres 24. Liczba rodzajów rachunków depozytowych w tys. (czerwiec 2018 r.) – kasy działające

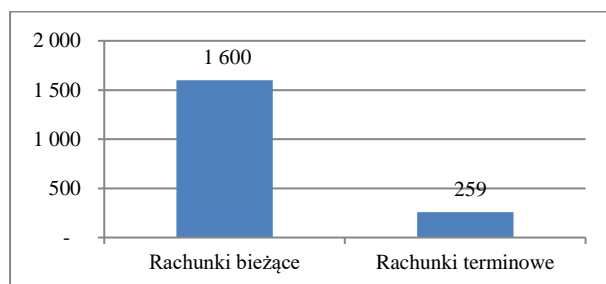
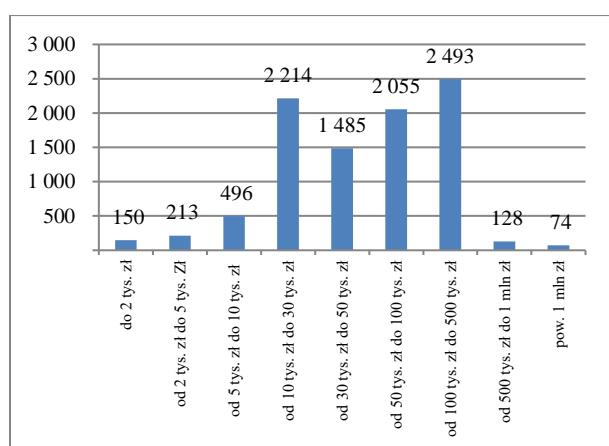


Tabela 28. Średnia wartość depozytu (czerwiec 2018 r.) w zł – kasy działające

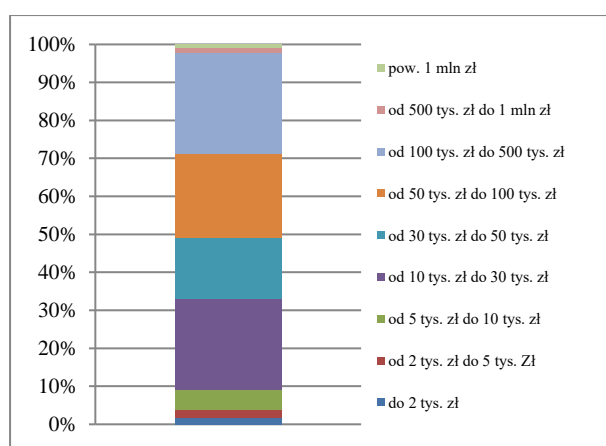
Wyszczególnienie	Terminowy	Bieżący
Wszystkie kasy	27 655	1 348

Wśród depozytów terminowych - pod względem ich wielkości - dominują depozyty o wartości od 100 do 500 tys. zł, które stanowią 26,8% ogółu depozytów terminowych. Liczba depozytów o wartości powyżej 100 tys. zł stanowi 4,35% liczby rachunków depozytów terminowych. Depozyty powyżej 100 tys. zł stanowią ponad 29% wartości ogółem zgromadzonych depozytów (bieżących i terminowych). Depozyty te zgromadzone są na 0,8% ogółu prowadzonych rachunków. Depozyty w przedziale od 10 tys. zł do 30 tys. zł stanowią ok. 23,8% ogółu depozytów i zgromadzone były na 6,8% ogółu prowadzonych rachunków.

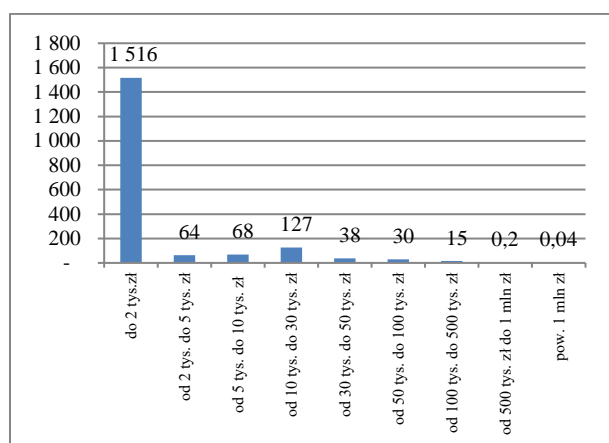
Wykres 25. Struktura depozytów ogółem wg kwoty w mln zł (czerwiec 2018 r.) – kasy działające



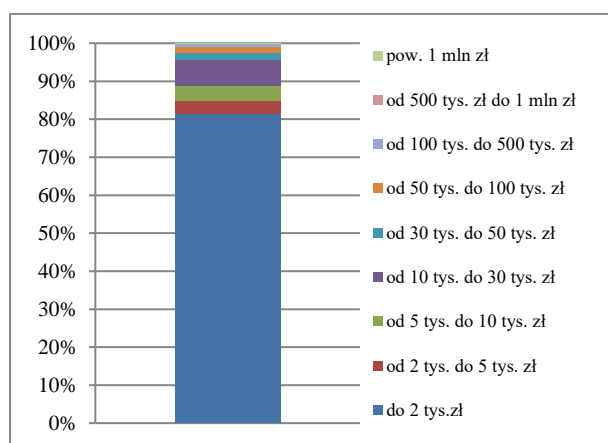
Wykres 26. Struktura depozytów ogółem wg kwoty (czerwiec 2018 r.) – kasy działające



Wykres 27. Struktura depozytów ogółem wg ilości rachunków w tys. (czerwiec 2018 r.) – kasy działające



Wykres 28. Struktura depozytów ogółem pod względem ilości rachunków (czerwiec 2018 r.)

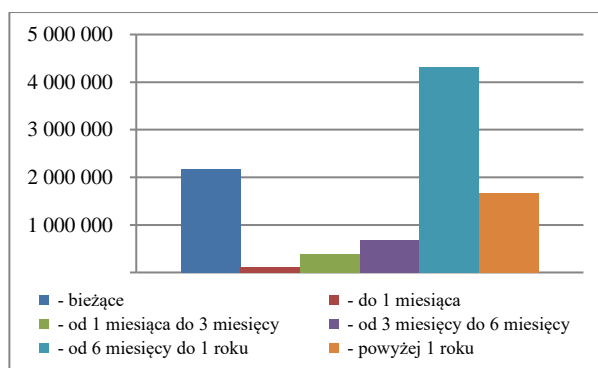


W strukturze zobowiązań z tytułu depozytów - uwzględniając terminy pierwotne - dominują zobowiązania z terminem od 6 miesięcy do 1 roku, które stanowią 46,17% zobowiązań z tytułu oszczędności członków kas. Jak już wspomniano, depozyty te stanowią źródło finansowania kredytów powyżej jednego roku.

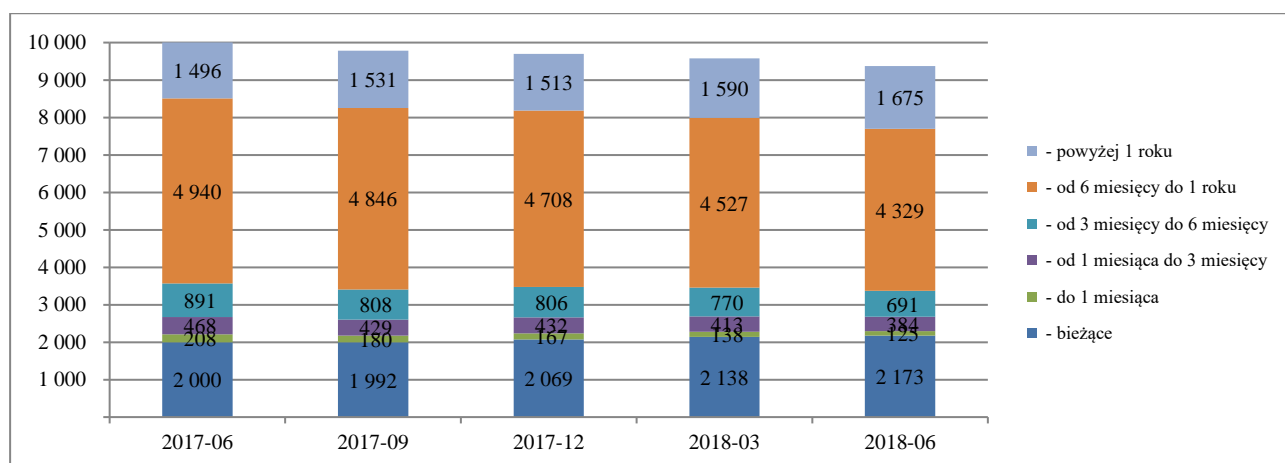
Tabela 29. Zobowiązania z tytułu oszczędności wg wartości bilansowej w podziale na terminy pierwotne w tys. zł (czerwiec 2018 r.) – kasy działające

Wyszczególnienie	Wartość depozytów	Udział
Bieżące	2 172 803	23,17%
Z terminem:		
- do 1 miesiąca	125 039	1,33%
- od 1 miesiąca do 3 miesięcy	383 695	4,09%
- od 3 miesięcy do 6 miesięcy	690 636	7,37%
- od 6 miesięcy do 1 roku	4 329 394	46,17%
- powyżej 1 roku	1 674 504	17,86%
Razem	9 376 071	100,00%

Wykres 29. Zobowiązania z tytułu oszczędności wg wartości bilansowej w podziale na terminy pierwotne w tys. zł (czerwiec 2018 r.) – kasy działające



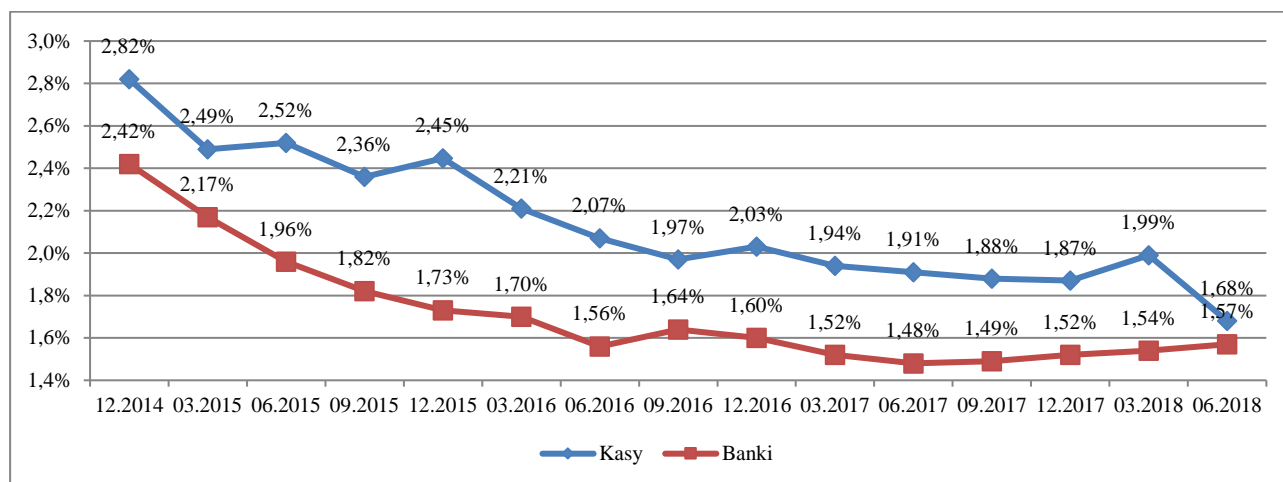
Wykres 30. Struktura depozytów wg terminów pierwotnych mln zł – kasy działające na koniec II kwartału 2018r.



W II kwartale 2018 r. spadło średnie oprocentowanie depozytów w kasach. Jednocześnie jego wielkość była wyższa niż średnie oprocentowanie depozytów zgromadzonych w bankach. Na koniec I półrocza 2018 r.

średnie oprocentowanie rachunków depozytowych w kasach wynosiło 1,68% wobec 1,57% w bankach i było o ok. 0,19 p.p. niższe niż na koniec 2017 r.

Wykres 31. Średnie oprocentowanie depozytów w kasach i bankach



Rozdział 7 Fundusze własne i adekwatność kapitałowa

Na koniec I półrocza 2018 r. wartość funduszy własnych kas prowadzących działalność w stosunku do końca 2017 r. wzrosła o 46,9 mln zł. Pozytywny wpływ na wielkość funduszy własnych miały przeszacowania wartości funduszu z aktualizacji wyceny przez niektóre kasy.

Tabela 30. Adekwatność kapitałowa kas (kasy działające na koniec II kwartału 2018 r.)

Wyszczególnienie	Wartość (w tys. zł)					Zmiana do 12.2017	
	06.2017	09.2017	12.2017	03.2018	06.2018	tys. zł	%
Suma bilansowa	10 514 002	10 195 603	10 246 443	10 109 781	9 892 120	-354 323	-3,46%
Fundusze własne wg ustawy o skok	323 180	255 772	337 501	327 501	384 425	46 924	13,90%
Wymóg kapitałowy obliczony zgodnie z rozporządzeniem MF	460 295	451 348	436 971	435 391	436 213	-758	-0,17%
Nadwyżka/niedobór funduszy własnych w stosunku do wymogu kapitałowego	-137 116	-195 576	-99 470	-107 891	-51 788	47 682	47,94%
Fundusze własne wg ustawy o skok (po uwzględnieniu wyników inspekcji oraz bieżącego nadzoru analitycznego)	58 445	235 126	316 855	325 025	378 559	61 704	19,47%
Niedobór funduszy własnych w stosunku do wymogu kapitałowego (po uwzględnieniu wyników inspekcji oraz bieżącego nadzoru analitycznego)	-388 614	-215 189	-119 084	-110 243	-57 361	61 723	51,83%

Istotne znaczenie dla oceny wielkości funduszy własnych stanowi ich struktura. Fundusze własne, które mogą być przeznaczone na pokrycie strat, stanowią 91,1% wartości łącznych niepokrytych strat w sektorze kas. Fundusz zasobowy oraz udziałowy (bez zaangażowania Kasy Krajowej) stanowi 31% wartości łącznych niepokrytych strat w sektorze kas.

Fundusz udziałowy kas objęty przez Kasę Krajową stanowi 60% wartości łącznych niepokrytych strat w sektorze kas. Część funduszy własnych (106%) stanowią środki (fundusz z aktualizacji wyceny), które - zgodnie z przepisami prawa - nie mogą służyć pokrywaniu strat. Warto zwrócić uwagę, że środki funduszu

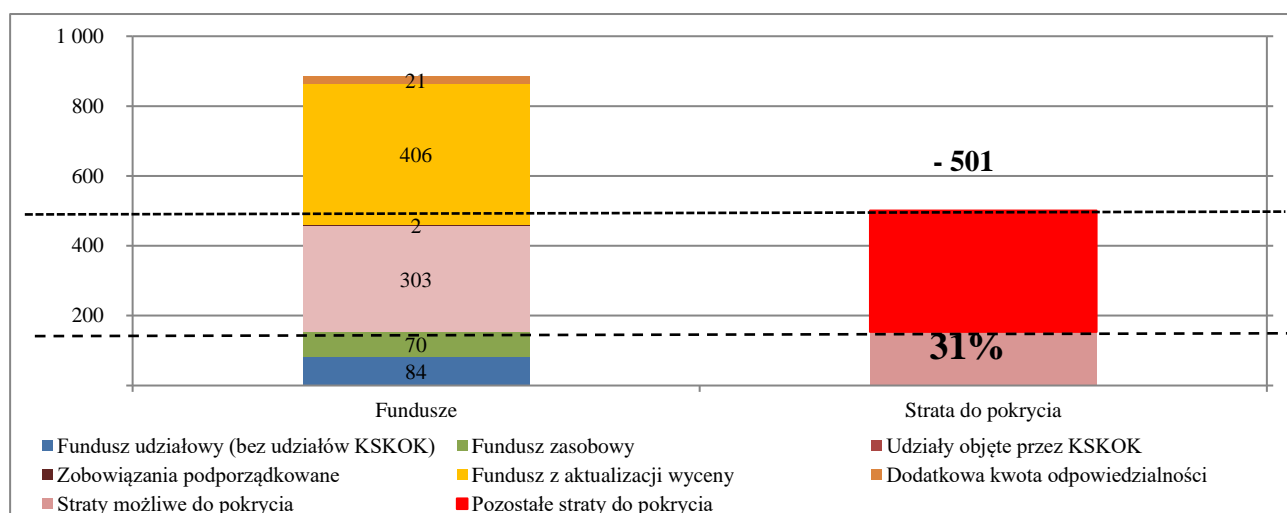
z aktualizacji wyceny powstają w wyniku dokonanej przez kasy wyceny posiadanych akcji i udziałów i nie są związane z bieżącą rentownością kas. Na uwagę zasługuje spadek strat z lat ubiegłych o 113 mln zł.

W statutach większości kas wprowadzone zostały postanowienia zobowiązujące członków kas do pokrywania strat do wysokości dwukrotności wpłaconych udziałów. Przy założeniu, że kasy te zdecydowałyby się na pokrycie strat z funduszu udziałowego, a także wszyscy członkowie (w tym Kasa Krajowa) dokonaliby odpowiednich dopłat wynikających ze statutu, fundusze własne kas mogłyby zostać zasilone kwotą do 107 mln zł, jednak dotychczasowe próby skorzystania z tego instrumentu były nieefektywne i trudno przypuszczać, aby w przyszłości ich efektywność wzrosła.

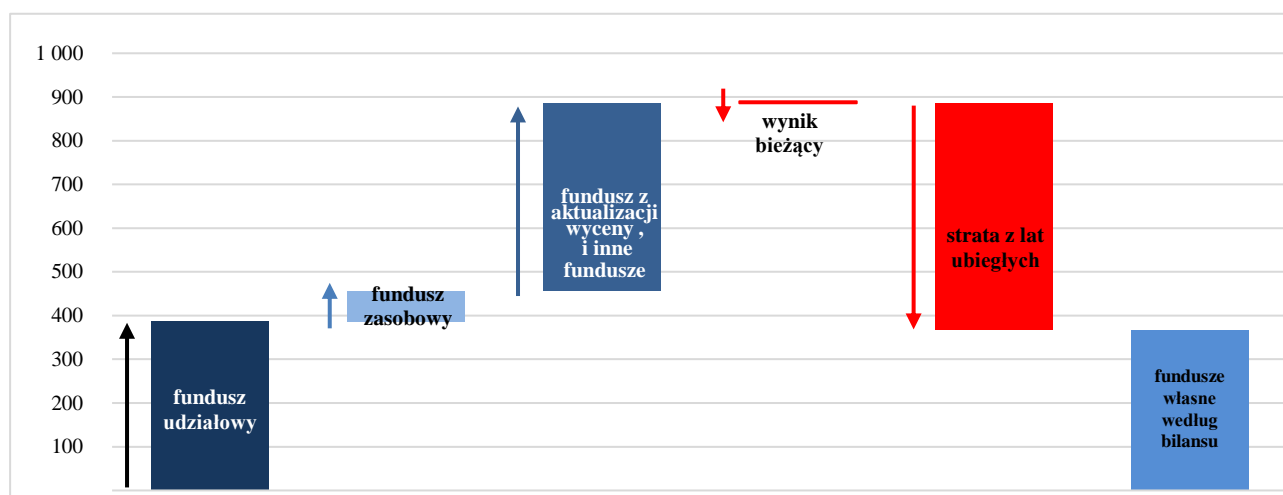
Tabela 31 Struktura funduszy własnych kasy działające na koniec II kwartału 2018r. (dane w tys. zł)

Wyszczególnienie	06.2017	09.2017	12.2017	03.2018	06.2018	Zmiana w ciągu 6 miesięcy wartość	Zmiana w ciągu 6 miesięcy %
Fundusz udziałowy (bez udziałów z KSKOK)	20 895	54 157	54 990	48 842	83 850	28 860	52,48%
Fundusz udziałowy (udziały objęte przez KK)	288 493	317 334	337 307	336 427	302 817	-34 490	-10,23%
Fundusz zasobowy	136 133	124 817	124 903	124 986	69 803	-55 100	-44,11%
Zobowiązania podporządkowane	5 027	5 265	3 256	3 256	2 226	-1 030	-31,63%
Fundusz z aktualizacji wyceny	490 986	339 582	406 932	410 293	406 184	-749	-0,18%
Dodatkowa kwota odpowiedzialności członków	20 745	20 641	24 580	23 357	20 783	-3 797	-15,45%
Zaangażowania kapitałowe	-1	-1	-1	-1	-1	0	0,00%
Straty do pokrycia	-639 099	-606 022	-614 465	-619 394	-501 050	113 415	-18,46%
Suma funduszu własnych	323 180	255 772	337 501	327 501	384 425	46 924	13,90%

Wykres 32 Wielkość możliwej do pokrycia straty z funduszy własnych - kasy działające na koniec II kwartału 2018r. (dane w mln zł)



Wykres 33 Struktura funduszy własnych - kasy działające na koniec I półrocza 2018 r. (dane w mln zł)



W okresie od stycznia 2013 r. do końca 2016 r. przeprowadzono inspekcje we wszystkich kasach. Począwszy od roku 2017 rozpoczęto nowy cykl inspekcji. Wartość wyników finansowych w kasach działających na koniec II półrocza 2018 r. - zgodnie z ustaleniami nadzoru - powinna być skorygowana o 5,8 mln zł.

Według metodologii obliczania wymogu kapitałowego, ustalonej w rozporządzeniu Ministra Finansów, wymóg kapitałowy dla kas prowadzących działalność zgodnie ze sprawozdawczością na koniec I półrocza 2018 r. wyniósł 436 mln zł, a niedobór kapitału dla współczynnika wypłacalności na poziomie 5% wyniósł 52 mln zł. Uwzględniając dodatkowo ustalenia nadzoru inspekcyjnego i analitycznego, niedobór funduszy własnych wzrósłby do kwoty 57 mln zł.

Wykazany w sprawozdawczości współczynnik wypłacalności na koniec I półrocza 2018 r. dla kas prowadzących działalność ukształtował się na poziomie 4,41%. Grupa 25 kas wykazała współczynnik wypłacalności na poziomie powyżej 5%, 8 kas - poniżej wymogu ustawowego, a w przypadku 3 kas poziom tego współczynnika był ujemny.

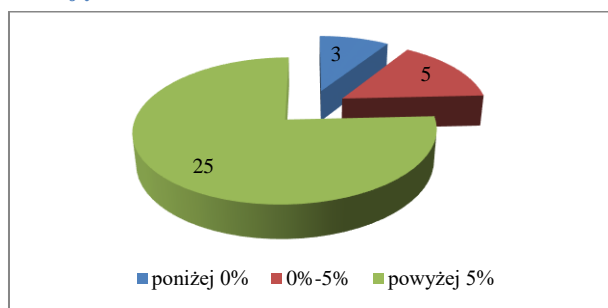
Tabela 32. Współczynnik wypłacalności kas prowadzących działalność na koniec II kwartału 2018 r.

Wyszczególnienie	06.2017	09.2017	12.2017	03.2018	06.2018
Współczynnik wypłacalności	3,51%	2,83%	3,86%	3,76%	4,41%
Współczynnik wypłacalności (po korektach inspekcyjnych oraz bieżącego nadzoru analitycznego)	0,65%	2,61%	3,63%	3,73%	4,34%

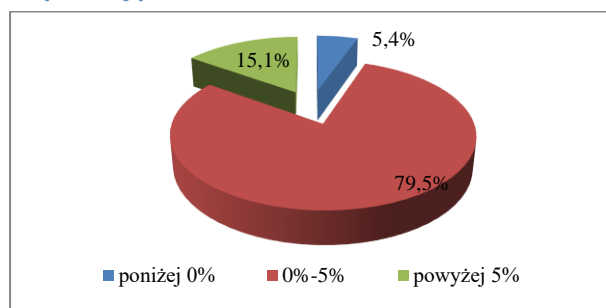
Tabela 33. Liczba kas pod względem poziomu współczynnika wypłacalności oraz udziały tych kas w aktywach

Poziom współczynnika wypłacalności	Liczba kas					Udział w aktywach sektora kas				
	06.2017	09.2017	12.2017	03.2018	06.2018	06.2017	09.2017	12.2017	03.2018	06.2018
poniżej 0%	5	2	2	3	3	10%	7%	6%	7%	5%
0%-5%	6	3	4	5	5	76%	78%	78%	78%	80%
powyżej 5%	26	29	28	26	25	14%	15%	16%	15%	15%

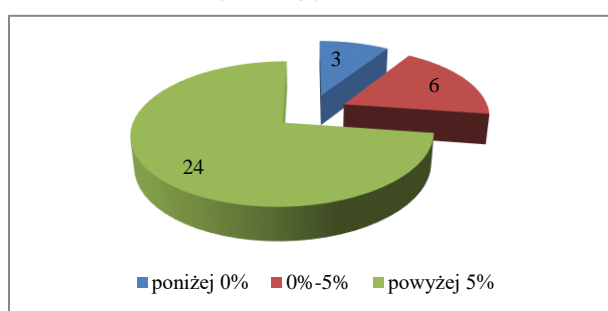
Wykres 34. Podział kas z uwagi na poziom wykazywanego współczynnika wypłacalności (czerwiec 2018 r.) – kasy działające



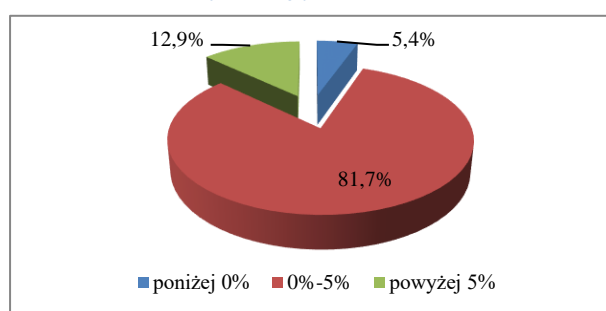
Wykres 35. Udziały w aktywach kas z uwzględnieniem poziomu współczynnika wypłacalności (czerwiec 2018 r.) – kasy działające



Wykres 36. Podział kas z uwagi na poziom wykazywanego współczynnika wypłacalności (czerwiec 2018 r.) z uwzględnieniem korekt nadzoru inspekcyjnego i analitycznego – kasy działające



Wykres 37. Udziały w aktywach kas z uwzględnieniem poziomu współczynnika wypłacalności (czerwiec 2018 r.) z uwzględnieniem korekt nadzoru inspekcyjnego oraz analitycznego – kasy działające



Rozdział 8 Efektywność pomocy z Kasy Krajowej

Na koniec I półrocza 2018 r. łączne środki przeznaczone przez Kasę Krajową na wsparcie kas wynosiły 445 mln zł, przy czym środki pomocowe (w łącznej kwocie 340 mln zł) otrzymało 19 z 33 działających kas, w tym:

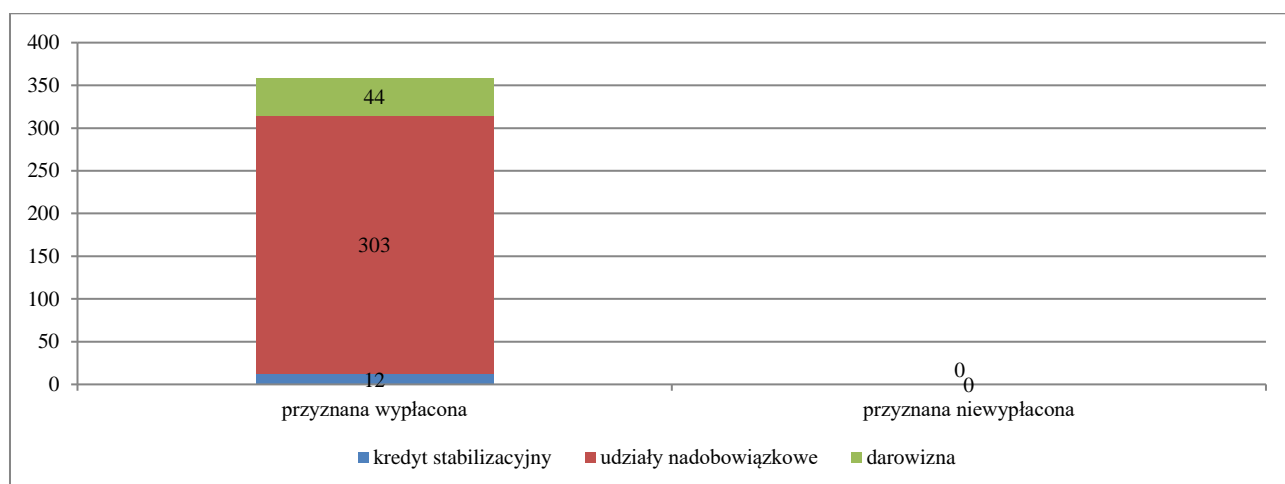
- 11 kas otrzymało pomoc w formie kredytu stabilizacyjnego na łączną kwotę 12 mln zł – całość została wypłacona;
- 19 kas otrzymało pomoc w formie objętych udziałów nadobowiązkowych na łączną kwotę 303 mln zł – z czego wypłacono całość, która bezpośrednio zasiliła fundusze własne tych kas;

W latach ubiegłych 8 kas (obecnie działających) otrzymało darowizny z funduszu stabilizacyjnego na łączną kwotę 25,2 mln zł¹⁰; środki te także zasiliły fundusze własne kas.

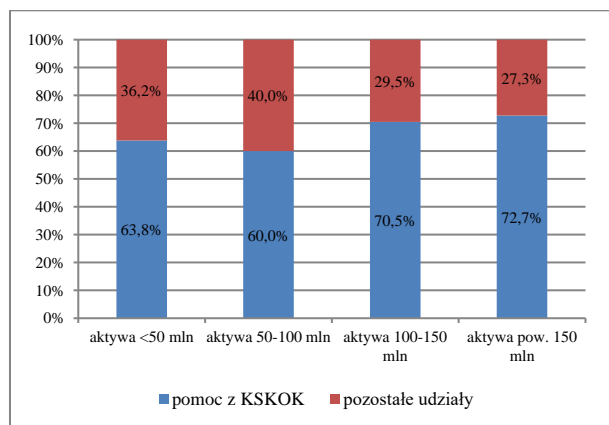
Pozostałą kwotę środków pomocowych otrzymały kasy, które zakończyły działalność (zostały przejęte przez banki lub też ze względu na głęboką niewypłacalność zawieszona została ich działalność, a właściwe sądy ogłosiły upadłość tych kas).

¹⁰ W 2013 roku pomoc w formie darowizny z funduszu stabilizacyjnego w kwocie 44,4 mln zł otrzymało 15 kas.

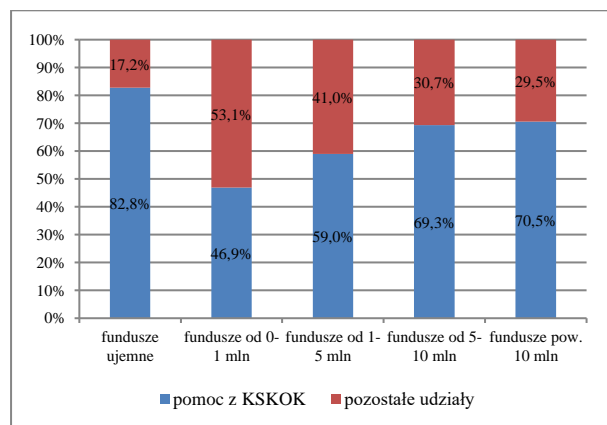
Wykres 38 Wielkość udzielonej dotychczas przez Kasę Krajową pomocy ze względu na jej rodzaj (czerwiec 2018 r.)



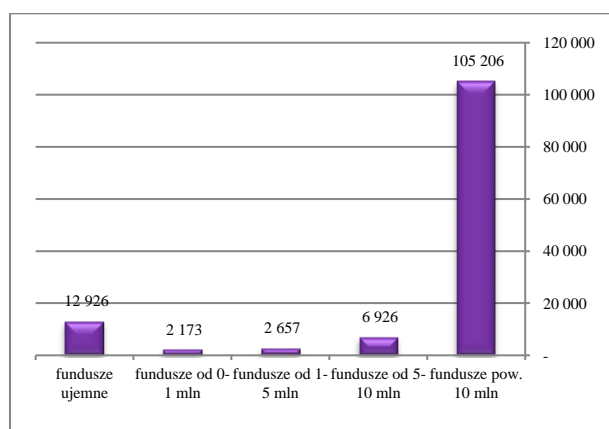
Wykres 39 Udział pomocy w formie udziałów nadobowiązkowych w funduszu udziałowym kas działających na koniec I półrocza 2018 r. wg sumy bilansowej (dotyczy kas które otrzymały pomoc)



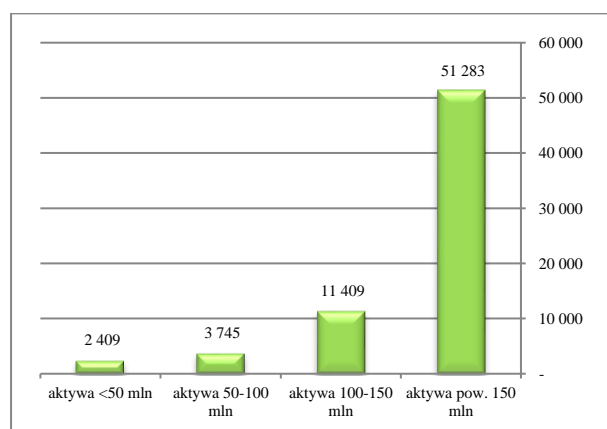
Wykres 40 Udział pomocy w formie udziałów nadobowiązkowych w funduszu udziałowym kas działających na koniec I półrocza 2018 r. wg funduszy własnych (dotyczy kas, które otrzymały pomoc)



Wykres 41 Średnia wielkość pomocy przyznana kasom wg wielkości funduszy własnych (tys. zł) – kasy działające na koniec II kwartału 2018r.



Wykres 42 Średnia wielkość pomocy przyznana kasom wg sumy bilansowej (tys. zł) – kasy działające na koniec II kwartału 2018r.



Na koniec I półrocza 2018 r. 12 kas, które otrzymały pomoc z Kasy Krajowej w łącznej wysokości 107 mln zł, wykazywało zyski z działalności. Pozostałe 7 kas, które otrzymały pomoc w wysokości 233 mln zł wykazywały straty.

Tabela 34 Kasy działające na koniec II kwartału 2018 roku, które otrzymały pomoc z Kasy Krajowej

	Liczba kas	Kwota pomocy udzielonej (w tys. zł)	Fundusze własne (w tys. zł)	Łączny wynik (w tys. zł)
Kasy wykazujące zysk bieżący	12	106 853	74 085	2 542
Kasy wykazujące stratę bieżącą	7	233 170	253 347	-8 908

Wśród kas, które nie otrzymały pomocy z Kasy Krajowej, 4 kasy wykazały stratę na koniec II półrocza 2018 r. – w wysokości ok. 0,6 mln zł.

Tabela 35 Kasy działające na koniec II kwartału 2018 roku, które nie otrzymały pomocy z Kasy Krajowej

	Liczba kas	Kwota pomocy udzielonej (w tys. zł)	Fundusze własne (w tys. zł)	Łączny wynik (w tys. zł)
Kasy wykazujące zysk bieżący	10	0	51 048	2 272
Kasy wykazujące stratę bieżącą	4	0	5 945	-390

Rozdział 9 Wyniki sektora skok

Tabela 36. Wybrane pozycje rachunku zysków i strat (w tys. zł) – kasy działające na koniec II kwartału 2018r.

Lp.	Wyszczególnienie	06.2017	09.2017	12.2017	03.2018	06.2018
1	Przychody z całokształtu działalności	890 310	1 497 489	1 871 853	237 713	486 129
	Przychody z działalności podstawowej	503 316	766 542	841 630	216 373	443 091
	z tytułu odsetek	444 484	677 157	721 720	193 932	396 965
	z tytułu prowizji i opłat	56 570	86 085	115 605	20 378	42 249
	Inne	2 262	3 300	4 305	0	0
	Pozostałe przychody operacyjne	344 909	549 709	771 287	21 340	43 038
2	Koszty uzyskania przychodów z całokształtu działalności	856 619	1 474 389	1 810 336	161 362	332 784
	Koszty działalności operacyjnej	389 717	588 761	617 582	139 655	290 574
	z tytułu odsetek	90 081	134 581	190 925	43 286	85 084
	z tytułu opłat i prowizji	1 142	1 721	26 869	6 443	13 279
	amortyzacja	3 697	5 628	7 117	1 903	3 677
	zużycie materiałów i energii	4 487	6 556	9 286	2 282	4 806
	usługi obce	174 141	264 501	140 063	30 311	63 170
	podatki i opłaty	1 378	2 434	3 422	1 007	1 974
	wynagrodzenia i ubezpieczenia społeczne	71 703	108 138	146 185	37 284	79 243
	pozostałe koszty rodzajowe	43 042	65 152	93 663	17 121	39 279
	Inne	44	51	51	0	0
	Pozostałe koszty operacyjne	232 791	352 139	467 541	21 707	42 211
3	Wynik z działalności podstawowej, w tym	113 599	177 781	224 049	76 530	152 168
	Wynik z tytułu odsetek	354 402	542 576	530 795	152 521	315 408
	Wynik z tytułu opłat i prowizji	55 428	84 364	88 736	13 935	28 971
4	Wynik z działalności operacyjnej, w tym	225 717	375 351	527 794	6 241	5 397
	Różnica z aktualizacji wartości kredytów i pożyczek	109 120	195 293	297 762	37 583	59 942
5	Wynik finansowy brutto	33 692	23 100	61 517	6 244	5 397
6	Podatek dochodowy	-1 448	7 250	6 036	4 145	10 112
7	Wynik finansowy netto	35 273	16 286	55 547	2 073	-4 485

Przychody

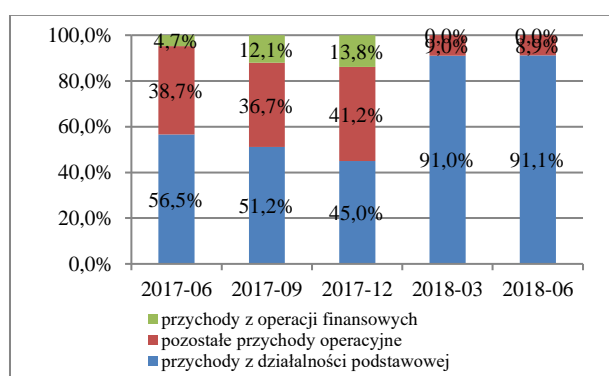
Przychody kas prowadzących działalność wynikały głównie z działalności podstawowej, niemniej istotną wartość miały pozostałe przychody operacyjne. Przychody z działalności podstawowej obniżyły się w II kwartale 2018 r. o prawie 60,2 mln zł, tj. o 12% w stosunku do końca II kwartału 2017 roku. Jest to jednak wynik zmiany prezentacji wyników kas w związku z nowymi wzorami sprawozdawczości przekazywanymi do Komisji Nadzoru Finansowego (pełna porównywalność wyników możliwa będzie za rok). W związku z

tym bezpośrednio porównywanie wyników poszczególnych obszarów działalności nie jest obecnie w pełni możliwe. W omawianym okresie wystąpiły także pojedyncze transakcje o charakterze jednorazowym, a polegające na sprzedaży przeterminowanych portfeli kredytów i pożyczek, które miały wpływ na wyniki finansowe kas. W wyniku tych transakcji dochody kas były wyższe o ok. 17 mln zł. Udział przychodów z działalności podstawowej wzrósł do 91,1% na koniec II kwartału 2018 r. przy czym jest to związane głównie ze zmianą prezentacji wyników.

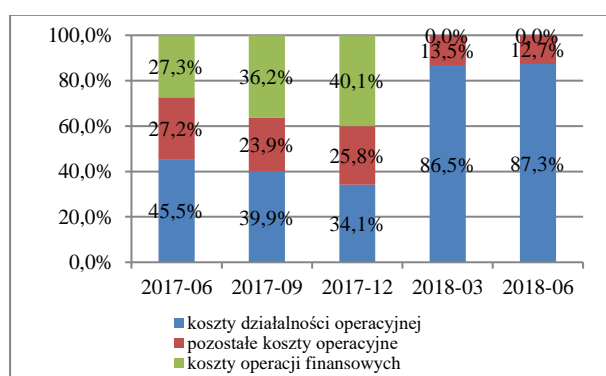
Koszty

W II kwartale 2018 r. zmianie uległa także struktura kosztów, co było związane z opisanym wyżej zmianami w sprawozdawczości. Koszty działalności operacyjnej stanowiły obecnie 87,3% kosztów.

Wykres 43. Struktura przychodów z działalności SKOK – kasy działające na koniec II kwartału 2018 r.



Wykres 44. Struktura kosztów z działalności SKOK – kasy działające na koniec II kwartału 2018 r.



Istotny wpływ na poziom kosztów z działalności podstawowej miały koszty usług obcych i wynagrodzeń, których udział w II kwartale 2018 r. w strukturze wyniósł 49,0% i był wyższy niż na koniec 2017 roku o 6,6 p.p.

Wykres 45. Struktura kosztów działalności operacyjnej kas – kasy działające na koniec II kwartału 2018 r.

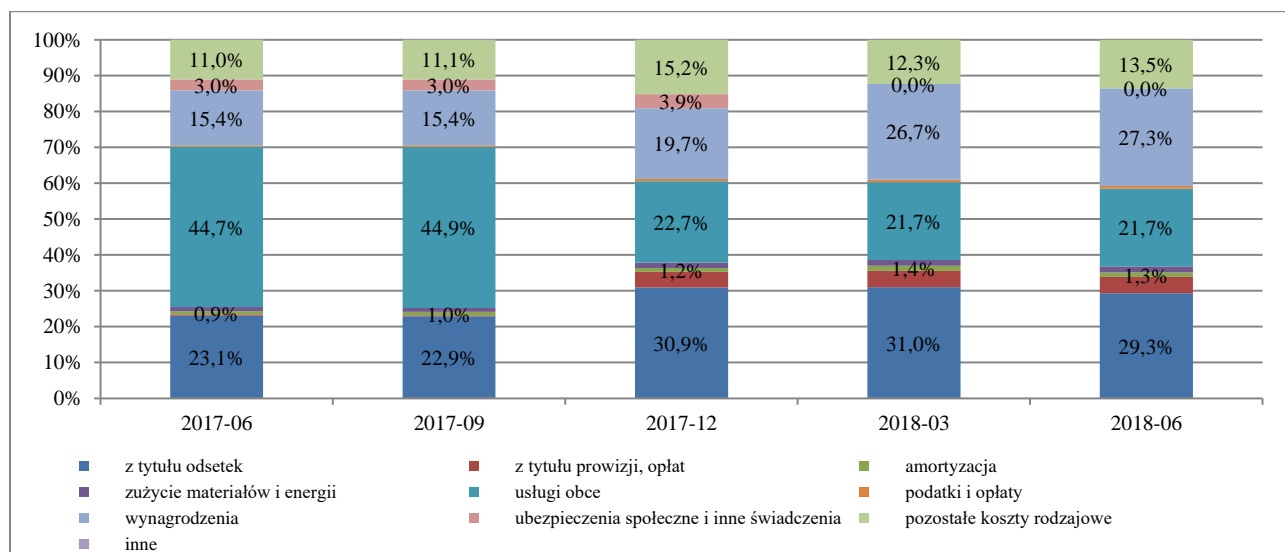


Tabela 37. Marża i rozpiętość odsetkowa - kasy działające na koniec II kwartału 2018 r.

Wyszczególnienie	12.2014	12.2015	12.2016	12.2017	03.2018	06.2018
marża odsetkowa ¹¹	9,60%	9,40%	9,94%	10,36%	9,17%	9,30%
rozpiętość odsetkowa ¹²	10,63%	10,38%	10,92%	11,15%	9,84%	9,92%

Wynik finansowy

Kasy prowadzące działalność na koniec I półrocza 2018 r. wykazały w sprawozdawczości stratę w wysokości 4,49 mln zł, natomiast na koniec II kwartału 2017 r. zysk w wysokości 35,27 mln zł. Negatywny wpływ na wyniki kas miały: pogarszająca się jakość portfela kredytowo-pożyczkowego oraz spadek przychodów z działalności podstawowej, pomimo pozytywnego wpływu na wyniki kas przeprowadzających jednorazowe transakcje dotyczące zbycia portfeli kredytów przeterminowanych.

Na koniec I półrocza 2018 r. 22 kasy wykazały zysk netto z działalności (w porównaniu do wyników kas za 2017 r. – spadek o dwie kasy). Znacząco obniżył się udział aktywów kas wykazujących zysk w aktywach sektora, który wyniósł ok. 21,8%. Jednocześnie zysk netto tych kas wykazany na koniec I półrocza 2018 r. (4,8 mln zł) w stosunku do I kwartału 2017 roku zmniejszył się o 0,4 mln zł.

Udział aktywów kas wykazujących stratę na koniec I półrocza 2018 r. w aktywach sektora wynosił 78,2% (wzrost o 66 p.p.). Strata netto tych kas wykazana na koniec I półrocza 2018 r. (9,3 mln zł) w stosunku do I kwartału 2017 r. uległa zmniejszeniu o 8,8 mln zł.

Tabela 38 Liczba skok prowadzących działalność na koniec okresu sprawozdawczego wg uzyskanego wyniku finansowego netto

Wyszczególnienie	06.2017	09.2017	12.2017	03.2018	06.2018
Liczba SKOK ogółem	37	35	34	34	33
- liczba kas wykazujących zysk bieżący	23	26	24	23	22
- udział w aktywach sektora	87,96%	95,10%	90,51%	90,49%	21,80%
- łączna wartość zysku netto (w tys. zł)	19 135	22 289	70 425	6 495	4 814
- liczba kas wykazujących stratę bieżącą	14	9	10	11	11
- udział w aktywach sektora	12,04%	4,90%	9,49%	9,51%	78,20%
- łączna wartość strat netto (w tys. zł)	-18 063	-21 217	-36 053	-4 333	-9 298

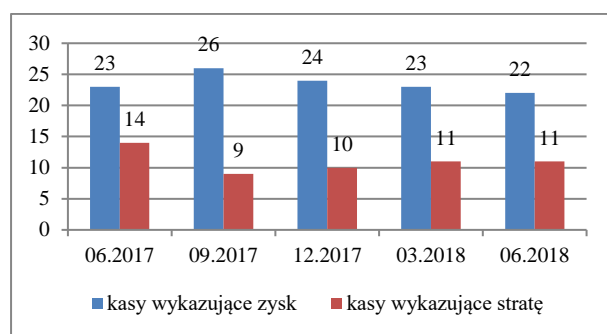
¹¹ Marża odsetkowa obliczona jako: wynik z odsetek / średnie saldo kredytów brutto *100%

¹² Rozpiętość odsetkowa obliczona jako: [(odsetki otrzymane/średnie saldo kredytów brutto) – (odsetki zapłacone /średnie saldo depozytów)]*100%.

Wykres 46. Udział kas wykazujących zysk i stratę w aktywach sektora skok



Wykres 47. Liczba kas wg uzyskanego wyniku finansowego netto

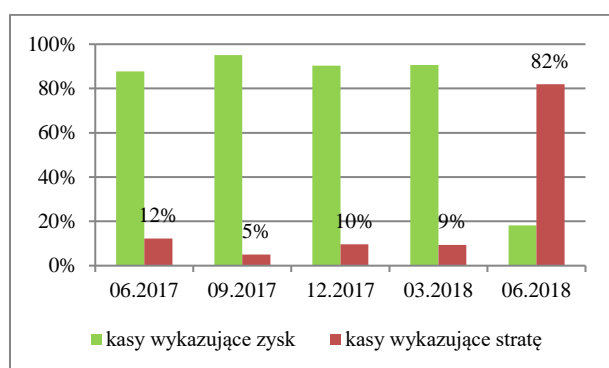


Z danych sprawozdawczych kas wynika, że w stosunku do 2017 r. zwiększył się udział kas wykazujących stratę netto w portfolio kredytowym sektora z 10% do 82% na koniec I półrocza 2018 r. W przypadku depozytów udział kas wykazujących stratę zmienił się z 10% do 79% na koniec I kwartału 2018 r.

Tabela 39. Wartość udzielonych kredytów i depozytów w kasach prowadzących działalność na koniec okresu sprawozdawczego - w tys. zł

Wyszczególnienie	06.2017	09.2017	12.2017	03.2018	06.2018
Kredyty w sektorze skok	6 113 074	6 074 446	6 045 199	6 046 986	6 077 300
Kredyty kas wykazujących zysk netto	5 359 662	5 772 161	5 458 077	5 481 133	1 100 900
Kredyty kas wykazujących stratę netto	753 412	302 286	587 123	565 853	4 976 400
Udział kredytów kas wykazujących zysk netto w kredytach sektora skok (w %)	88%	95%	90%	91%	18%
Udział kredytów kas wykazujących stratę netto w kredytach sektora skok (w %)	12%	5%	10%	9%	82%
Depozyty w sektorze skok	10 326 491	9 917 377	9 805 400	9 671 250	9 376 071
Depozyty kas wykazujących zysk netto	8 963 935	9 415 136	8 788 135	8 682 391	1 989 331
Depozyty kas wykazujących stratę netto	1 362 556	502 241	1 017 264	988 859	7 386 741
Udział depozytów kas wykazujących zysk netto w depozytach sektora skok (w %)	87%	95%	90%	90%	21%
Udział depozytów kas wykazujących stratę netto w depozytach sektora skok (w %)	13%	5%	10%	10%	79%

Wykres 48. Udział portfeli kredytowych kas wykazujących zysk i stratę w kredytach sektora skok



Wykres 49. Udział w depozytach kas wykazujących zysk i stratę w depozytach sektora skok

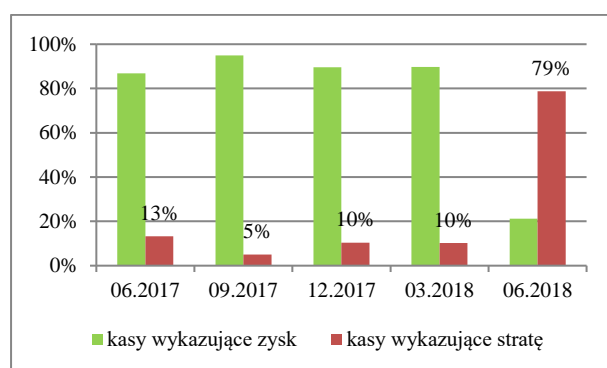
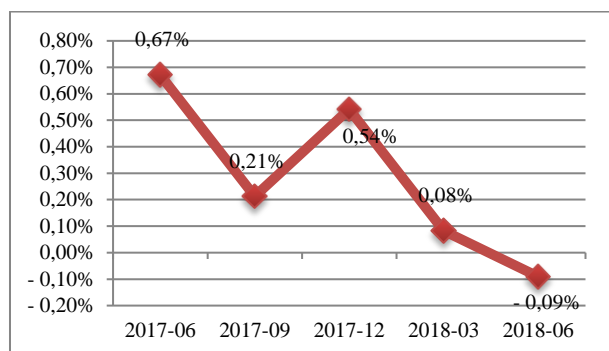


Tabela 40. Wybrane miary efektywności sektora skok – kasy działające na koniec II kwartału 2018r.

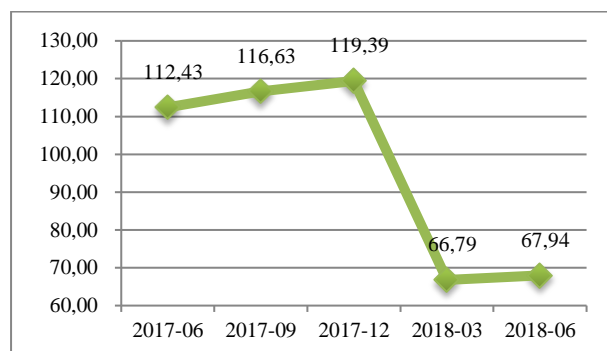
Lp.	Wyszczególnienie/Wskaźnik	06.2017	09.2017	12.2017	03.2018	06.2018
1	Wynik finansowy netto (w tys. zł)	35 273	16 286	55 547	2 073	-4 485
2	Wynik finansowy netto/średnie aktywa (ROA)	0,67%	0,21%	0,54%	0,08%	-0,09%
	Wynik finansowy netto/średnie fundusze podstawowe (ROE) ¹³	21,83%	8,49%	16,46%	2,53%	-2,33%
	Koszty/dochody (C/I) ¹⁴	112,43	116,63	119,39	66,79	67,94
3	Koszty działania kas (koszty działalności operacyjnej)/wynik z działalności podstawowej (wynik ze sprzedaży)	343,06%	331,17%	275,65%	182,48%	190,96%
	Koszty działania kas (koszty działalności operacyjnej)/wynik z tytułu odsetek	109,96%	108,51%	116,35%	91,56%	92,13%
	Koszty działania kas (koszty działalności operacyjnej)/wynik pozaodsetkowy	703,10%	697,88%	695,98%	1002,20%	1002,99%
4	Aktywa na zatrudnionego (w tys. zł)	4 196	3 739	3 815	3 831	3 834

W analizowanym okresie pogorszeniu względem czerwca 2017 roku uległy wskaźniki rentowności ROA i ROE, przyjmując wartości ujemne, co związane było z obniżeniem się wyników finansowych z jednoczesnym spadkiem wartości aktywów. Poprawie uległ wskaźnik C/I, którego poziom obniżył się do 67,9%, co oznacza, że koszty (bez uwzględnienia kosztów odpisów aktualizujących) są niższe niż przychody kas. Rzeczywista ocena powyższego wskaźnika może być jednak błędna ze względu na zmianę sposobu prezentowania wyników przez kasy wynikającą z aktualizacji przepisów sprawozdawczych.

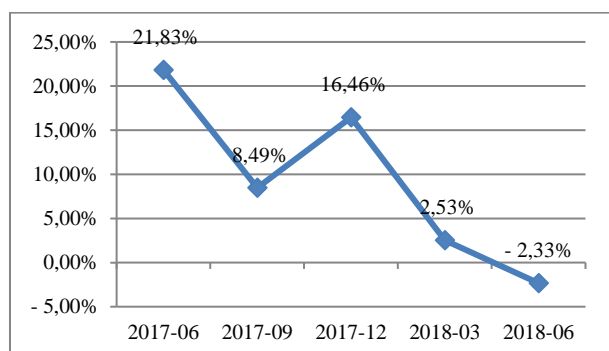
Wykres 50. Poziom ROA w sektorze SKOK



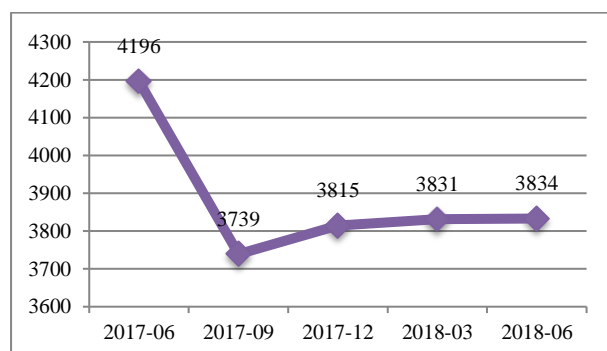
Wykres 51. Wskaźnik koszty/dochody (C/I) w sektorze SKOK



Wykres 52. Poziom ROE w sektorze



Wykres 53. Aktywa na zatrudnionego w sektorze SKOK (w tys. zł)



¹³ W przypadku, gdy fundusze własne są ujemne, wskaźnik ROE nie jest obliczany.

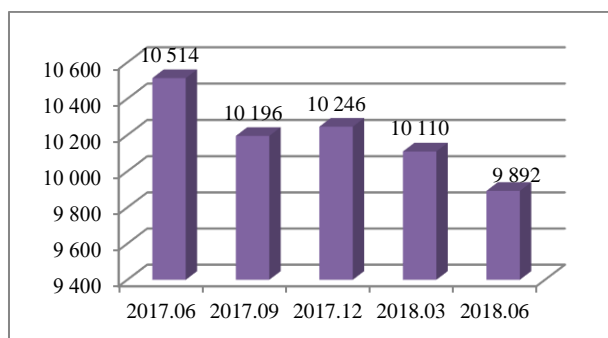
¹⁴ Bez kosztów i przychodów związanych z aktualizacją portfela kredytowego.

Rozdział 10 Wybrane dane charakteryzujące sytuację w sektorze skok

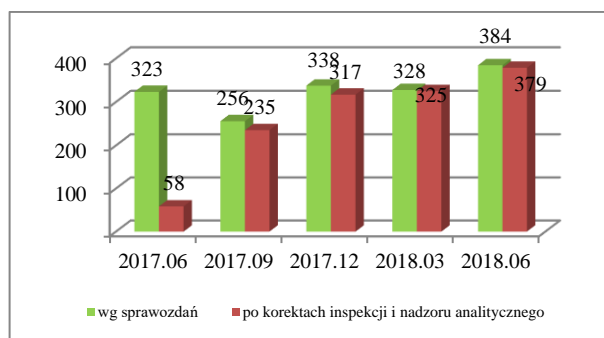
Tabela 41. Wybrane charakterystyki sektora skok (w tys. zł) – kasy działające na koniec II kwartału 2018 r.

Lp.	Wyszczególnienie	06.2017	09.2017	12.2017	03.2018	06.2018
1	Suma bilansowa	10 514 002	10 195 603	10 246 443	10 109 781	9 892 120
2	Wybrane pozycje rachunku zysków i strat					
	Wynik ze sprzedaży	113 599	177 781	224 049	76 530	152 168
	Wynik z działalności operacyjnej	225 717	375 351	527 794	6 241	5 397
	Wynik z działalności gospodarczej	33 692	23 100	61 517	0	0
	Wynik finansowy netto	35 273	16 286	55 547	2 073	-4 485
3	Wybrane pozycje bilansu					
	Aktywa trwałe	6 446 116	6 316 433	6 419 474	5 741 835	5 809 769
	Aktywa obrotowe	4 067 886	3 879 170	3 826 969	4 286 391	4 003 823
	Wartość pożyczek udzielonych członkom przez SKOK ogółem	5 955 909	6 002 114	5 986 407	5 994 480	6 077 300
	Kapitał (fundusz) własny wg bilansu	340 266	252 501	380 261	378 082	366 413
	Zobowiązania i rezerwy na zobowiązania	10 173 736	9 943 102	9 866 182	9 731 679	9 525 650
	Depozyty ogółem	10 003 233	9 786 994	9 694 322	9 576 258	9 376 071
4	Adekwatność kapitałowa SKOK					
	Fundusze własne według ustawy o skok	323 180	255 772	337 501	327 501	384 425
	Wymóg kapitałowy obliczony zgodnie z rozporządzeniem MF	460 295	451 348	436 971	435 391	436 213
	Niedobór/nadwyżka funduszy własnych w stosunku do nowego wymogu kapitałowego	-137 116	-195 576	-99 470	-107 891	-51 788
	Współczynnik kapitałowy obliczony zgodnie z rozporządzeniem MF	3,51%	2,83%	3,86%	3,76%	4,41%
	Fundusze własne wg ustawy o skok (po uwzględnieniu wyników inspekcji oraz bieżącego nadzoru analitycznego)	58 445	235 126	316 855	325 025	378 559
	Niedobór/nadwyżka funduszy własnych w stosunku do nowego wymogu kapitałowego	-388 614	-215 189	-119 084	-110 243	-57 361
	Współczynnik kapitałowy obliczony zgodnie z rozporządzeniem MF (po uwzględnieniu wyników inspekcji oraz bieżącego nadzoru analitycznego)	0,65%	2,61%	3,63%	3,73%	4,34%

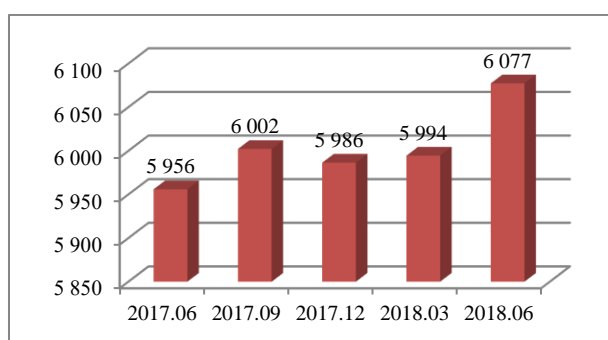
Wykres 54. Suma bilansowa SKOK (w mln zł) – kasy działające na koniec II kwartału 2018 r.



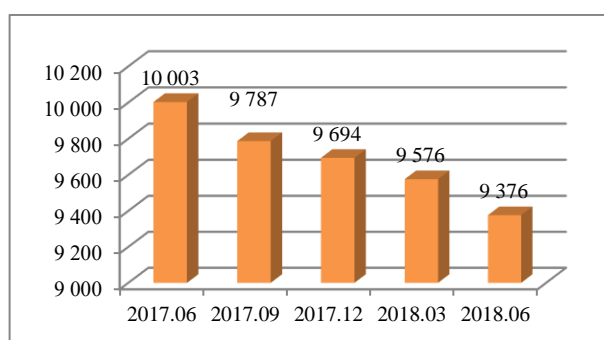
Wykres 55. Kapitał (fundusz) własny SKOK (w mln zł) – kasy działające na koniec I półrocza 2018 r.



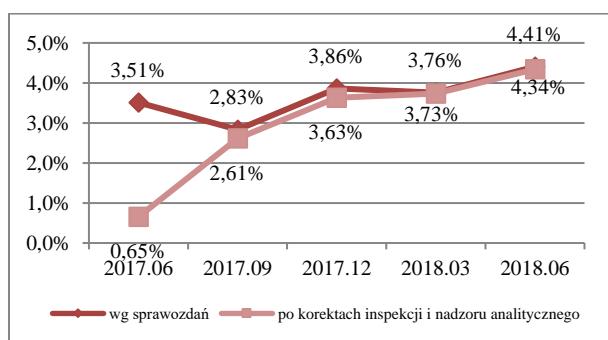
Wykres 56. Pożyczki i kredyty netto (w mln zł.) – kasy działające na koniec II kwartału 2018 r.



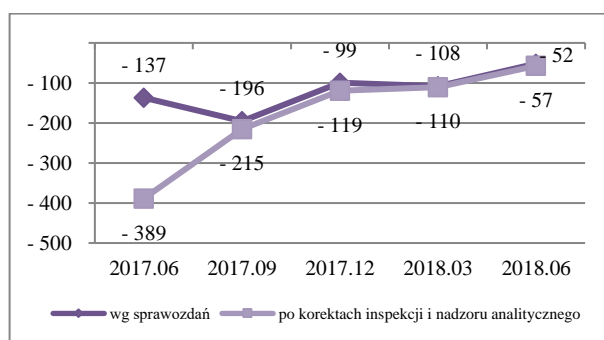
Wykres 57. Wartość depozytów SKOK ogółem (w mln zł) – kasy działające na koniec I półrocza 2018 r.



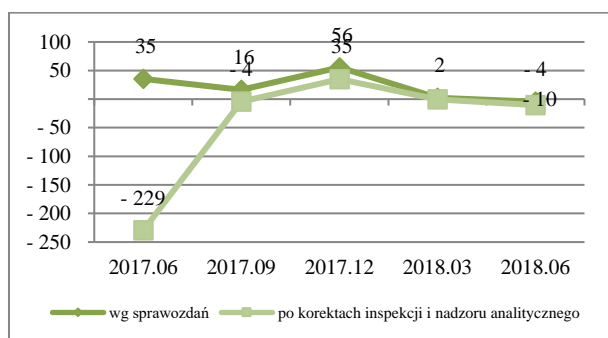
Wykres 58. Współczynnik wypłacalności w sektorze SKOK – kasy działające na koniec II kwartału 2018 r.



Wykres 59. Niedobór funduszy własnych w stosunku do wymogu kapitałowego w sektorze SKOK (w mln zł) – kasy działające na koniec II kwartału 2018 r.



Wykres 60. Wynik finansowy netto SKOK (w mln zł) – kasy działające na koniec I półrocza 2018 r.



Wykres 61. Wybrane pozycje rachunku zysków i strat SKOK (w mln zł) – kasy działające koniec grudnia 2017 r.

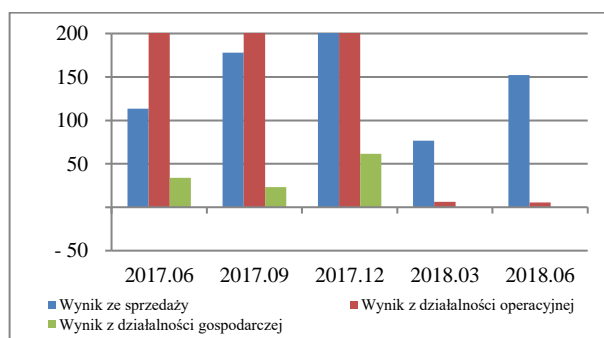
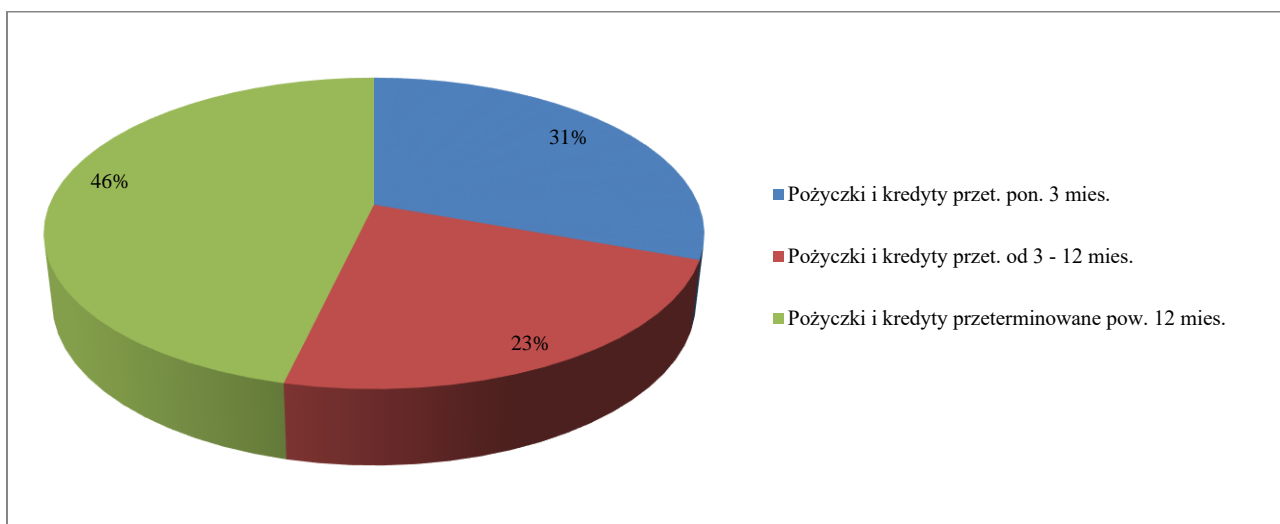


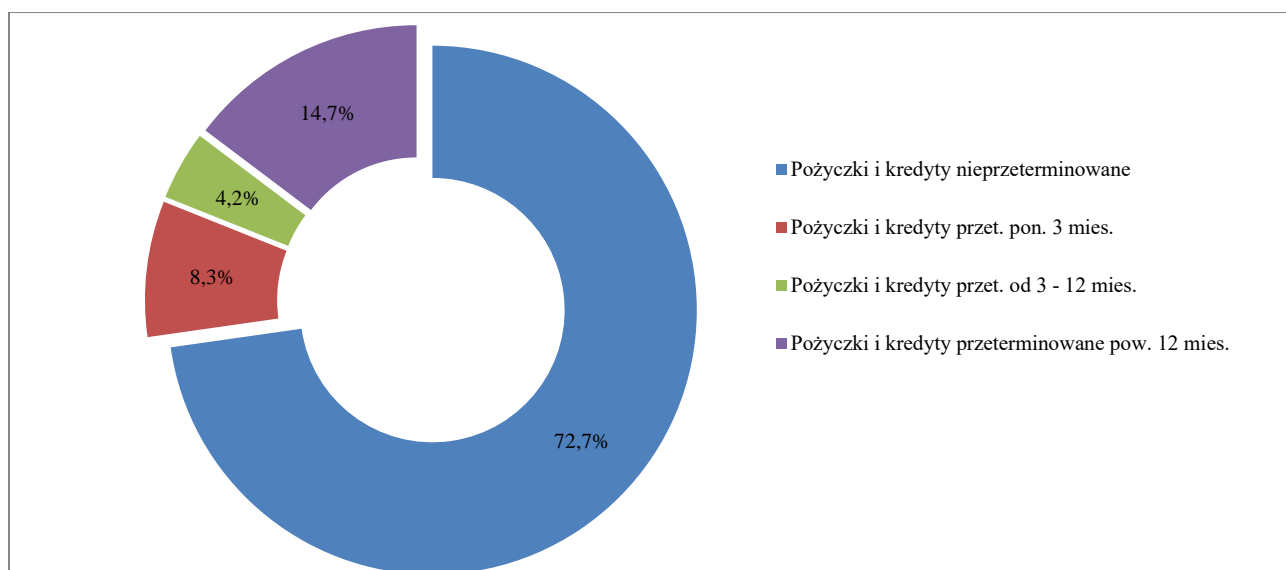
Tabela 42. Kredyty zagrożone (przeterminowane) w SKOK czerwiec 2018 r. (w tys. zł) – kasy działające na koniec II kwartału 2018 r.

Lp.	Wyszczególnienie	2018-06	
		Wartość	Udział w portfelu kredytów zagrożonych
1	Kredyty przeterminowane ogółem (wartość bilansowa brutto), w tym:	1 471 729	100,00%
a)	- kredyty przeterminowane do 3 miesięcy	450 236	30,59%
b)	- kredyty przeterminowane od 3 do 12 miesięcy	339 463	23,07%
c)	- kredyty przeterminowane powyżej 12 miesięcy	682 031	46,34%
2	Utworzony odpis aktualizujący	809 634	

Wykres 62. Struktura kredytów przeterminowanych w SKOK – czerwiec 2018 r.



Wykres 63. Udział kredytów zagrożonych w kredytach ogółem w SKOK – czerwiec 2018 r.



Spis tabel

Tabela 1. Główne wielkości charakteryzujące sektor skok (kasy działające – 33 – na koniec II kwartału 2018 r.)	6
Tabela 2 Główne wielkości charakteryzujące sektor skok (kasy działające na koniec poszczególnych okresów sprawozdawczych).....	7
Tabela 3. Wartość pożyczek udzielonych członkom przez kasy prowadzące działalność na koniec I półrocza 2018 r. (w tys. zł).....	9
Tabela 4 Wartość pożyczek udzielonych członkom przez kasy prowadzące działalność na koniec poszczególnych okresów sprawozdawczych (w tys. zł).....	9
Tabela 5. Struktura portfela wg terminów pierwotnych (w tys. zł) – kasy działające na koniec II kwartału 2018r.....	10
Tabela 6. Struktura portfela kredytowego (ujęcie podmiotowe) w tys. zł – kasy działające na koniec II kwartału 2018r.....	11
Tabela 7. Struktura portfela kredytowego (ujęcie podmiotowe) w tys. zł – kasy działające na koniec poszczególnych okresów sprawozdawczych.....	11
Tabela 8. Struktura portfela kredytowego (ujęcie przedmiotowe) w tys. zł – kasy działające na koniec II kwartału 2018 r.....	12
Tabela 9. Struktura portfela kredytowego (ujęcie przedmiotowe) w tys. zł – kasy działające na koniec poszczególnych okresów sprawozdawczych.....	12
Tabela 10. Struktura portfela kredytowego – kasy działające na koniec II kwartału 2018 r.....	13
Tabela 11. Struktura portfela kredytowego – kasy działające na koniec poszczególnych okresów sprawozdawczych.....	13
Tabela 12. Struktura portfela restrukturyzowanego (czerwiec 2018 r.) – kasy działające.....	14
Tabela 13. Struktura pozostałych aktywów kas w tys. zł – kasy działające na koniec II kwartału 2018 r.	15
Tabela 14. Udział poszczególnych składników aktywów finansowych w aktywach ogółem tys. zł (czerwiec 2018 r.) – kasy działające	16
Tabela 15. Kredyty i pożyczki ze stwierdzoną utratą wartości w tys. zł – kasy działające na koniec II kwartału 2018r.....	16
Tabela 16 Kredyty i pożyczki ze stwierdzoną utratą wartości w tys. zł – kasy działające wg poszczególnych okresów sprawozdawczych	17
Tabela 17. Kredyty i pożyczki przeterminowane w podziale na okresy przeterminowania w tys. zł (czerwiec 2018 r.) – kasy działające	17
Tabela 18. Struktura kredytów przeterminowanych w podziale na rodzaje w tys. zł (czerwiec 2018 r.) – kasy działające	18
Tabela 19. Struktura kredytów przeterminowanych w podziale podmiotowym (czerwiec 2018 r.) – kasy działające	18
Tabela 20. Struktura sprzedanych wierzytelności – kasy działające na koniec II kwartału 2018 r.....	19
Tabela 21. Wartość środków płynnych w tys. zł – kasy działające.....	19
Tabela 22. Środki płynne w tys. zł – kasy działające.....	20
Tabela 23. Relacja kredytów do depozytów ogółem w tys. zł – kasy działające	21
Tabela 24. Struktura źródeł finansowania działalności kas w tys. zł (czerwiec 2018 r.) – kasy działające	21
Tabela 25. Zobowiązania finansowe w podziale na podmioty i produkty w tys. zł (czerwiec 2018 r.) – kasy działające	22
Tabela 26. Wartość depozytów w tys. zł – kasy działające na koniec II kwartału 2018r.	22
Tabela 27. Struktura depozytów wg podmiotów (czerwiec 2018 r.) dane w tys. zł – kasy działające	22
Tabela 28. Średnia wartość depozytu (czerwiec 2018 r.) w zł – kasy działające.....	23

Tabela 29. Zobowiązania z tytułu oszczędności wg wartości bilansowej w podziale na terminy pierwotne w tys. zł (czerwiec 2018 r.) – kasy działające	24
Tabela 30. Adekwatność kapitałowa kas (kasy działające na koniec II kwartału 2018 r.)	25
Tabela 31. Struktura funduszy własnych kasy działające na koniec II kwartału 2018r. (dane w tys. zł).....	26
Tabela 32. Współczynnik wypłacalności kas prowadzących działalność na koniec II kwartału 2018 r.....	27
Tabela 33. Liczba kas pod względem poziomu współczynnika wypłacalności oraz udziały tych kas w aktywach.....	27
Tabela 34. Kasy działające na koniec II kwartału 2018 roku, które otrzymały pomoc z Kasy Krajowej.....	30
Tabela 35. Kasy działające na koniec II kwartału 2018 roku, które nie otrzymały pomocy z Kasy Krajowej.....	30
Tabela 36. Wybrane pozycje rachunku zysków i strat (w tys. zł) – kasy działające na koniec II kwartału 2018r.....	31
Tabela 37. Marża i rozpiętość odsetkowa - kasy działające na koniec II kwartału 2018 r.....	33
Tabela 38. Liczba skok prowadzących działalność na koniec okresu sprawozdawczego wg uzyskanego wyniku finansowego netto.....	33
Tabela 39. Wartość udzielonych kredytów i depozytów w kasach prowadzących działalność na koniec okresu sprawozdawczego - w tys. zł	34
Tabela 40. Wybrane miary efektywności sektora skok – kasy działające na koniec II kwartału 2018r.	35
Tabela 44. Wybrane charakterystyki sektora skok (w tys. zł) – kasy działające na koniec II kwartału 2018 r.	36
Tabela 45. Kredyty zagrożone (przeterminowane) w SKOK czerwiec 2018 r. (w tys. zł) – kasy działające na koniec II kwartału 2018 r.	38

Spis wykresów

Wykres 1. Liczba kas w poszczególnych grupach z zastosowaniem kryterium - wielkość aktywów (dane na koniec II kwartału 2018 r.)	8
Wykres 2. Udziały poszczególnych grup kas w aktywach sektora SKOK (dane na koniec II kwartału 2018 r.)	8
Wykres 3. Udziały kas pogrupowanych wg liczby członków w ogólnej liczbie członków SKOK (dane na koniec II kwartału 2018 r.)	8
Wykres 4. Liczba kas w poszczególnych grupach z zastosowaniem kryterium liczby członków (dane na koniec II kwartału 2018 r.)	8
Wykres 5. Struktura portfela kredytowego wg terminu zapadalności (w tys. zł) – kasy działające na koniec II kwartału 2018r.	9
Wykres 6. Struktura portfela wg terminów pierwotnych w tys. zł - kasy działające na koniec II kwartału 2018r.	10
Wykres 7. Struktura portfela kredytowego wg terminów pierwotnych (czerwiec 2018 r.) – kasy działające na koniec II kwartału 2018r.	10
Wykres 8. Udziały poszczególnych rodzajów kredytów w portfelu kredytowym (czerwiec 2018 r.) – kasy działające na koniec II kwartału 2018 r.	12
Wykres 9. Struktura portfela kredytowego wg liczby rachunków (czerwiec 2018 r.) – kasy działające	14
Wykres 10. Struktura portfela kredytowego wg kwoty (czerwiec 2018 r.) – kasy działające	14
Wykres 11. Udział kredytów i pożyczek restrukturyzowanych w portfelu (czerwiec 2018 r.) – kasy działające	14
Wykres 12. Struktura portfela restrukturyzowanego w tys. zł (czerwiec 2018 r.) – kasy działające	14
Wykres 13. Udział poszczególnych składników aktywów finansowych w aktywach ogółem (czerwiec 2018 r.) – kasy działające	16
Wykres 14. Udział pożyczek i kredytów z utratą wartości w portfelu kredytowym na koniec I półrocza 2018 r. – kasy działające	17
Wykres 15. Udział pożyczek i kredytów przeterminowanych w podziale na okresy (czerwiec 2018 r.) – kasy działające	17
Wykres 16. Udział poszczególnych rodzajów kredytów przeterminowanych w portfelu (czerwiec 2018 r.) – kasy działające	18
Wykres 17. Udział aktywów płynnych w aktywach ogółem (czerwiec 2018 r.) – kasy działające	20
Wykres 18. Struktura środków płynnych kas - stan na koniec I półrocza 2018 r. – kasy działające	20
Wykres 19. Rozwój portfela kredytów i depozytów - w mln zł	21
Wykres 20. Relacja kredytów do depozytów ogółem	21
Wykres 21. Struktura źródeł finansowania działalności kas w mln. zł (czerwiec 2018 r.) – kasy działające	21
Wykres 22. Struktura depozytów w mln zł – kasy działające	22
Wykres 23. Struktura depozytów w mln zł (czerwiec 2018 r.) – kasy działające	23
Wykres 24. Liczba rodzajów rachunków depozytowych w tys. (czerwiec 2018 r.) – kasy działające	23
Wykres 25. Struktura depozytów ogółem wg kwoty w mln zł (czerwiec 2018 r.) – kasy działające	23
Wykres 26. Struktura depozytów ogółem wg kwoty (czerwiec 2018 r.) – kasy działające	23
Wykres 27. Struktura depozytów ogółem wg ilości rachunków w tys. (czerwiec 2018 r.) – kasy działające	24
Wykres 28. Struktura depozytów ogółem pod względem ilości rachunków (czerwiec 2018 r.)	24
Wykres 29. Zobowiązania z tytułu oszczędności wg wartości bilansowej w podziale na terminy pierwotne w tys. zł (czerwiec 2018 r.) – kasy działające	24
Wykres 30. Struktura depozytów wg terminów pierwotnych mln zł – kasy działające na koniec II kwartału 2018r.	24
Wykres 31. Średnie oprocentowanie depozytów w kasach i bankach	25

Wykres 32 Wielkość możliwej do pokrycia straty z funduszy własnych - kasy działające na koniec II kwartału 2018r. (dane w mln zł).....	26
Wykres 33 Struktura funduszy własnych - kasy działające na koniec I półrocza 2018 r. (dane w mln zł).....	27
Wykres 34. Podział kas z uwagi na poziom wykazywanego współczynnika wypłacalności (czerwiec 2018 r.) – kasy działające.....	28
Wykres 35. Udziały w aktywach kas z uwzględnieniem poziomu współczynnika wypłacalności (czerwiec 2018 r.) – kasy działające.....	28
Wykres 36. Podział kas z uwagi na poziom wykazywanego współczynnika wypłacalności (czerwiec 2018 r.) z uwzględnieniem korekt nadzoru inspekcyjnego i analitycznego – kasy działające	28
Wykres 37. Udziały w aktywach kas z uwzględnieniem poziomu współczynnika wypłacalności (czerwiec 2018 r.) z uwzględnieniem korekt nadzoru inspekcyjnego oraz analitycznego – kasy działające.....	28
Wykres 38 Wielkość udzielonej dotychczas przez Kasę Krajową pomocy ze względu na jej rodzaj (czerwiec 2018 r.)	29
Wykres 39 Udział pomocy w formie udziałów nadobowiązkowych w funduszu udziałowym kas działających na koniec I półrocza 2018 r. wg sumy bilansowej (dotyczy kas które otrzymały pomoc).....	29
Wykres 40 Udział pomocy w formie udziałów nadobowiązkowych w funduszu udziałowym kas działających na koniec I półrocza 2018 r. wg funduszy własnych (dotyczy kas, które otrzymały pomoc)	29
Wykres 41 Średnia wielkość pomocy przyznana kasom wg wielkości funduszy własnych (tys. zł) – kasy działające na koniec II kwartału 2018r.....	29
Wykres 42 Średnia wielkość pomocy przyznana kasom wg sumy bilansowej (tys. zł) – kasy działające na koniec II kwartału 2018r.	29
Wykres 43. Struktura przychodów z działalności SKOK – kasy działające na koniec II kwartału 2018 r.....	32
Wykres 44. Struktura kosztów z działalności SKOK – kasy działające na koniec II kwartału 2018 r.	32
Wykres 45. Struktura kosztów działalności operacyjnej kas – kasy działające na koniec II kwartału 2018 r.	32
Wykres 46. Udział kas wykazujących zysk i stratę w aktywach sektora skok.....	34
Wykres 47. Liczba kas wg uzyskanego wyniku finansowego netto	34
Wykres 48. Udział portfeli kredytowych kas wykazujących zysk i stratę w kredytach sektora skok.....	34
Wykres 49. Udział w depozytach kas wykazujących zysk i stratę w depozytach sektora skok.....	34
Wykres 50. Poziom ROA w sektorze SKOK.....	35
Wykres 51 Wskaźnik koszty/dochody (C/I) w sektorze SKOK.....	35
Wykres 52. Poziom ROE w sektorze	35
Wykres 53 Aktywa na zatrudnionego w sektorze SKOK (w tys. zł)	35
Wykres 66. Suma bilansowa SKOK (w mln zł) – kasy działające na koniec II kwartału 2018 r.	37
Wykres 67. Kapitał (fundusz) własny SKOK (w mln zł) – kasy działające na koniec I półrocza 2018 r.....	37
Wykres 68. Pożyczki i kredyty netto (w mln zł.) – kasy działające na koniec II kwartału 2018 r.....	37
Wykres 69. Wartość depozytów SKOK ogółem (w mln zł) – kasy działające na koniec I półrocza 2018 r. ...	37
Wykres 70. Współczynnik wypłacalności w sektorze SKOK – kasy działające na koniec II kwartału 2018 r.	37
Wykres 71. Niedobór funduszy własnych w stosunku do wymogu kapitałowego w sektorze SKOK (w mln zł) – kasy działające na koniec II kwartału 2018 r.	37
Wykres 72. Wynik finansowy netto SKOK (w mln zł) – kasy działające na koniec I półrocza 2018 r.....	37
Wykres 73. Wybrane pozycje rachunku zysków i strat SKOK (w mln zł) – kasy działające koniec grudnia 2017 r.....	37
Wykres 74. Struktura kredytów przeterminowanych w SKOK – czerwiec 2018 r.....	38
Wykres 75. Udział kredytów zagrożonych w kredytach ogółem w SKOK – czerwiec 2018 r.....	38