



**INDYWIDUALNE KONTA EMERYTALNE ORAZ  
INDYWIDUALNE KONTA ZABEZPIECZENIA  
EMERYTALNEGO  
W I PÓŁROCZU 2016 ROKU**

**URZĄD KOMISJI NADZORU FINANSOWEGO**

**WARSZAWA 2016**

**DNI/A/P/201606/001**

DEPARTAMENT NADZORU INWESTYCJI EMERYTALNYCH

Słowa kluczowe: INDYWIDUALNE KONTA EMERYTALNE, INDYWIDUALNE KONTA ZABEZPIECZENIA EMERYTALNEGO, DODATKOWA FORMA OSZCZĘDZANIA NA EMERYTURĘ

## **SYNTEZA**

Opracowanie zawiera zestawienie podstawowych informacji dotyczących indywidualnych kont emerytalnych (IKE) oraz indywidualnych kont zabezpieczenia emerytalnego (IKZE) przygotowane na podstawie danych przekazywanych do Urzędu Komisji Nadzoru Finansowego przez instytucje finansowe prowadzące IKE oraz IKZE, tj.:

- zakłady ubezpieczeń,
- fundusze inwestycyjne zarządzane przez towarzystwa funduszy inwestycyjnych,
- podmioty prowadzące działalność maklerską,
- banki,
- dobrowolne fundusze emerytalne zarządzane przez powszechne towarzystwa emerytalne.

W przedmiotowym raporcie przedstawiono najistotniejsze zjawiska występujące na rynku IKE oraz IKZE w I połowie 2016 r.

Wybrane dane liczbowe dotyczące IKE według stanu na dzień 30 czerwca 2016 r. lub w I połowie 2016 r., w porównaniu do analogicznego okresu roku poprzedniego, przedstawiają się następująco:

- IKE posiadało 867,8 tys. osób (na dzień 30 czerwca 2015 r. 838,2 tys. osób), co stanowiło 5,4% liczby osób pracujących,
- wartość rynku IKE pod względem zgromadzonych aktywów wyniosła 6 mld zł (wzrost o 8,9% w porównaniu do stanu na koniec czerwca 2015 r.) - najwięcej aktywów IKE zgromadzono w zakładach ubezpieczeń: 2,1 mld zł,
- powstało 35,7 tys. nowych IKE, o 0,2 tys. kont więcej niż w I połowie 2015 r. - najwięcej IKE założono w funduszach inwestycyjnych (21,9 tys. kont), a najmniej w dobrowolnych funduszach emerytalnych (0,7 tys. kont),
- 16 tys. osób zamknęło rachunki IKE w związku z całkowitym zwrotem środków (wzrost o 6,1%) - z tego tytułu najwięcej posiadaczy IKE zamknęło rachunki w zakładach ubezpieczeń (8,5 tys. osób),
- wypłatę środków z IKE zrealizowało 4,8 tys. osób (wzrost o 10%) - najwięcej w zakładach ubezpieczeń i funduszach inwestycyjnych, po 2,1 tys. osób,
- zdecydowana większość wypłat (97,1%) była realizowana w formule jednorazowej (w I półroczu 2015 r. 97,8%), a z możliwości wypłaty środków w ratach skorzystało 2,9% wypłacających środki z IKE (w I półroczu 2015 r. - 2,2%),
- wskaźnik liczby IKE, na które dokonywano wpłat do liczby ogółem funkcjonujących IKE zmniejszył się i wyniósł 24,4% (w I półroczu 2015 r. 25,9%),
- wysokość średniej wpłaty na IKE wyniosła 2,4 tys. zł i nie uległa zmianie w porównaniu do I półrocza 2015 r. - najwyższą wartość średniej wpłaty odnotowano w podmiotach prowadzących działalność maklerską: 8,1 tys. zł, a najniższą w zakładach ubezpieczeń: 1,5 tys. zł,
- wartość przeciętnego stanu rachunku IKE wyniosła 6,9 tys. zł (wzrost o 0,3 tys. zł) – najwyższy przeciętny stan rachunku IKE posiadają oszczędzający w podmiotach prowadzących działalność maklerską: 37,8 tys. zł (w I półroczu 2015 r. 33,5 tys. zł), a najniższy w zakładach ubezpieczeń (3,7 tys. zł),
- wpływy środków pieniężnych do IKE wyniosły 572,8 mln zł (spadek o 58,9 mln zł), z czego składki to 512,3 mln zł (spadek o 1,8 mln zł), a wypłaty transferowe z pracowniczych programów emerytalnych: 60,6 mln zł (spadek o 57,1 mln zł),
- wypływy środków pieniężnych z IKE osiągnęły poziom 221,3 mln zł (spadek o 24 mln zł), z czego wypłaty to 74,8 mln zł (wzrost o 15,5 mln zł), zwroty 146,1 mln zł (wzrost o 8,6 mln zł), wypłaty transferowe do pracowniczych programów emerytalnych 389 tys. zł (wzrost o 318 tys. zł),
- wpłaty netto w IKE, czyli wpłaty nowych środków pomniejszone o wypłaty kwot wyniosły 351,5 mln zł (spadek o 83 mln zł).

Nowelizacja ustawy z dnia 20 kwietnia 2004 r. *o indywidualnych kontach emerytalnych oraz indywidualnych kontach zabezpieczenia emerytalnego* (tekst jednolity Dz. U. z 2014 r. poz. 1147

z późn. zm.), dalej „ustawa o IKE oraz IKZE”, umożliwiła od 1 stycznia 2012 r. zawieranie umów o prowadzenie IKE i IKZE z dobrowolnymi funduszami emerytalnymi (dalej: „DFE”) zarządzanymi przez powszechne towarzystwa emerytalne (dalej: „PTE”).

Do dnia 31 grudnia 2012 r. Komisja Nadzoru Finansowego wydała 9 decyzji zezwalających na utworzenie DFE (7 DFE prowadzących IKE i IKZE, 2 DFE oferujące wyłącznie IKZE). W trakcie 2012 r. jedno DFE zrezygnowało z prowadzenia IKE. W 2015 r. Urząd wydał decyzję o przejęciu zarządzania Nordea DFE przez PTE PZU SA. Od 2013 r. nie wydano decyzji zezwalającej na utworzenie kolejnego DFE z powodu braku takich wniosków.

Wybrane dane liczbowe dotyczące IKZE według stanu na dzień 30 czerwca 2016 r. lub w I połowie 2016 r., w porównaniu do analogicznego okresu roku poprzedniego, przedstawiają się następująco:

- IKZE posiadało 613,9 tys. osób (na dzień 30 czerwca 2015 r. 554,6 tys. osób), co stanowiło 3,8% liczby osób pracujących,
- wartość rynku IKZE pod względem zgromadzonych aktywów wyniosła 764,1 mln zł (wzrost o 94,7% w porównaniu do stanu na koniec czerwca 2015 r.) - najwięcej aktywów IKZE zgromadzono w zakładach ubezpieczeń: 317,4 mln zł,
- powstało 26,6 tys. nowych IKZE, o 11,4 tys. mniej niż w I połowie 2015 r. - najwięcej IKZE założono w funduszach inwestycyjnych (14,2 tys. kont), a najmniej w podmiotach prowadzących działalność maklerską (0,4 tys. kont),
- wskaźnik liczby IKZE, na które dokonywano wpłat do liczby ogółem funkcjonujących IKZE wyniósł 16,6% (w I półroczu 2015 r. 13,7%),
- wysokość średniej wpłaty na IKZE wyniosła 1,7 tys. zł (wzrost o 0,3 tys. zł) - najwyższą wartość średniej wpłaty odnotowano w bankach: 4,3 tys. zł, a najniższą w zakładach ubezpieczeń: 1,1 tys. zł,
- wartość przeciętnego stanu rachunku IKZE wyniosła 1,2 tys. zł (wzrost o 0,5 tys. zł) - najwyższy przeciętny stan rachunku IKZE posiadają oszczędzający w podmiotach prowadzących działalność maklerską: 8 tys. zł, a najniższy w zakładach ubezpieczeń: 0,7 tys. zł,
- wpłaty netto na IKZE, czyli wpłaty nowych środków pomniejszone o wypłaty i zwroty kwot wyniosły w I półroczu 2016 r. 158,1 mln zł (wzrost o 62,4 mln zł),
- we wszystkich grupach wiekowych, poza grupą osób w wieku do 30 lat, funkcjonuje więcej kont IKE niż IKZE (łącznie 52,8% więcej IKE niż IKZE, odpowiednio: 841,4 tys. IKE i 550,6 tys. IKZE). W grupie osób w wieku do 30 lat jest z kolei ponad 2-krotnie więcej kont IKZE niż IKE (63,3 tys. IKZE i 26,4 tys. IKE).

## **SPIS TREŚCI**

SYNTEZA .....	3
1 PODSTAWOWE INFORMACJE O ZASADACH FUNKCJONOWANIA IKE ORAZ IKZE .....	6
2 IKE W I PÓŁROCZU 2016 ROKU .....	7
2.1 Struktura osób posiadających IKE według płci i wieku .....	7
2.2 Liczba IKE według instytucji finansowych.....	8
2.3 Wartość aktywów IKE w instytucjach finansowych .....	9
2.4 Wpłaty na IKE.....	10
2.5 Średni stan konta IKE.....	12
2.6 Liczba otwieranych IKE.....	13
2.7 Wpłaty, zwroty oraz wypłaty transferowe dotyczące IKE .....	14
2.7.1 Wpłaty z IKE .....	14
2.7.2 Zwroty z IKE.....	14
2.7.3 Wpłaty transferowe dotyczące IKE .....	15
3 IKZE W I PÓŁROCZU 2016 ROKU .....	17
3.1 Struktura osób posiadających IKZE według płci i wieku .....	17
3.2 Liczba IKZE, wpłacane kwoty oraz zgromadzone aktywa.....	19
3.3 Liczba otwieranych IKZE.....	22
3.4 Wpłaty, zwroty oraz wypłaty transferowe dotyczące IKZE .....	22
SPIS WYKRESÓW .....	24
SPIS TABEL .....	24

## **1 PODSTAWOWE INFORMACJE O ZASADACH FUNKCJONOWANIA IKE ORAZ IKZE**

Indywidualne konta emerytalne oraz indywidualne konta zabezpieczenia emerytalnego są prowadzone na podstawie pisemnej umowy zawartej przez oszczędzającego z:

- funduszem inwestycyjnym,
- podmiotem prowadzącym działalność maklerską,
- zakładem ubezpieczeń,
- bankiem,
- dobrowolnym funduszem emerytalnym.

**Prawo do wpłat na IKE lub IKZE przysługuje osobie, która ukończyła 16 lat**

Zgodnie z przepisem art. 3 ust. 1 i 2 ustawy o IKE oraz IKZE, prawo do wpłat na IKE lub IKZE przysługuje osobie, która ukończyła 16 lat. Małoletni ma prawo do dokonywania wpłat na konto emerytalne tylko w roku kalendarzowym, w którym uzyskuje dochody z pracy wykonywanej na podstawie umowy o pracę i w wysokości nie przekraczającej tych dochodów.

W przypadku osób, które osiągnęły wiek 55 lat i decydują się na założenie IKE, konieczne jest złożenie dodatkowego oświadczenia o niedokonaniu w przeszłości wypłaty środków zgromadzonych na IKE.

Wpłata na IKE jest opodatkowana, a podatek pobierany jest od przychodu oszczędzającego, z którego pochodzi składka na IKE. Zwolnienie podatkowe przysługujące osobie oszczędzającej na IKE dotyczy podatku od zysków kapitałowych, jednak jest ograniczone limitem kwotowym dotyczącym wysokości wpłacanych środków oraz warunkiem posiadania przez oszczędzającego jednego IKE.

Tabela poniżej zawiera limity rocznych wpłat na IKE obowiązujące w latach 2004-2016.

**Tabela 1. Limity wpłat na IKE w latach 2004-2016 (w zł)**

Rok	2004	2005	2006	2007	2008	2009	2010	2011	2012	2013	2014	2015	2016
Kwota limitu	3 435	3 635	3 521	3 697	4 055	9 579	9 579	10 077	10 578	11 139	11 238	11 877	12 165

Źródło: Obwieszczenia Ministra Pracy i Polityki Społecznej

Wypłata środków z IKE jest nieopodatkowana. Uprawnienia do wypłaty zgromadzonych środków na IKE przysługuje osobie po osiągnięciu 60 lat lub nabyciu uprawnień emerytalnych i ukończeniu 55 roku życia.

Z kolei w IKZE zwolnienie podatkowe polega na tym, że wpłaty na IKZE osoba oszczędzająca może odliczyć od podstawy opodatkowania. Tak jak w przypadku IKE, warunkiem skorzystania z odliczenia podatkowego jest posiadanie tylko jednego IKZE.

Tabela poniżej zawiera limity rocznych wpłat na IKZE obowiązujące w latach 2012-2016.

**Tabela 2. Limity wpłat na IKZE w latach 2012-2016 (w zł)**

Rok	2012	2013	2014	2015	2016
Kwota limitu	4 031	4 231	4 495	4 751	4 866

Źródło: Obwieszczenia Ministra Pracy i Polityki Społecznej, obliczenia własne: 2012-2013

Od dnia 15 stycznia 2014 r. obniżono stawkę i sposób opodatkowania wypłat z IKZE - od kwoty wypłat z IKZE, w tym wypłat na rzecz osoby uprawnionej na wypadek śmierci oszczędzającego, pobierany jest zryczałtowany podatek w wysokości 10% przychodu.

**Wpłata na IKE jest opodatkowana, a wypłata zwolniona z podatku**

**Wpłata na IKZE jest zwolniona z podatku, a wypłata opodatkowana**

## 2 IKE W I PÓŁROCZU 2016 ROKU

Według stanu na dzień 30 czerwca 2016 r. IKE były prowadzone przez 50 instytucji finansowych:

- 12 zakładów ubezpieczeń na życie (na 27 zakładów ubezpieczeń na życie prowadzących działalność statutową),
- fundusze inwestycyjne zarządzane przez 16 towarzystw funduszy inwestycyjnych (na 62 działających towarzystw funduszy inwestycyjnych),
- 6 podmiotów prowadzących działalność maklerską (na 47 domów maklerskich działających na rynku i 12 banków prowadzących działalność maklerską),
- 9 banków komercyjnych (na 37 działających banków komercyjnych), 1 bank spółdzielczy niezrzeszony oraz banki spółdzielcze zrzeszone w 2 bankach zrzeszających (na 560 działających banków spółdzielczych),
- dobrowolne fundusze emerytalne (DFE) zarządzane przez 4 powszechnie towarzystwa emerytalne (na 12 działających powszechnych towarzystw emerytalnych).

### 2.1 Struktura osób posiadających IKE według płci i wieku

Na koniec czerwca 2016 r. zarejestrowanych było 867,8 tys. IKE, o 29,6 tys. kont więcej niż na koniec czerwca 2015 r. Podobnie jak w latach poprzednich, wśród oszczędzających na IKE najbardziej liczną grupą były osoby w wieku 51-60 lat, posiadające 242,2 tys. IKE (27,9% ogółu kont). Najmniej IKE posiadały natomiast osoby w wieku do 30 lat (liczba kont na poziomie 26,4 tys., 3,0% ogółu kont) – w tej grupie od 2007 r. stale zmniejsza się liczba IKE, zarówno wśród kobiet, jak i mężczyzn.

**Na koniec czerwca 2016 r. funkcjonowało 867,8 tys. IKE**

**Tabela 3. Liczba IKE wg wieku i płci w I półroczu 2015 i 2016 r. (w szt.)**

Kategoria wiekowa	30.06.2015			30.06.2016		
	kobiety	mężczyźni	razem	kobiety	mężczyźni	razem
do 30 lat	14 276	17 756	32 032	11 579	14 808	26 387
31-40 lat	88 460	99 025	187 485	83 046	93 444	176 490
41-50 lat	105 842	103 746	209 588	110 249	108 673	218 922
51-60 lat	131 642	106 550	238 192	133 524	108 689	242 213
powyżej 60	97 028	73 908	170 936	115 695	88 092	203 787
<b>OGÓŁEM</b>	<b>437 248</b>	<b>400 985</b>	<b>838 233</b>	<b>454 093</b>	<b>413 706</b>	<b>867 799</b>

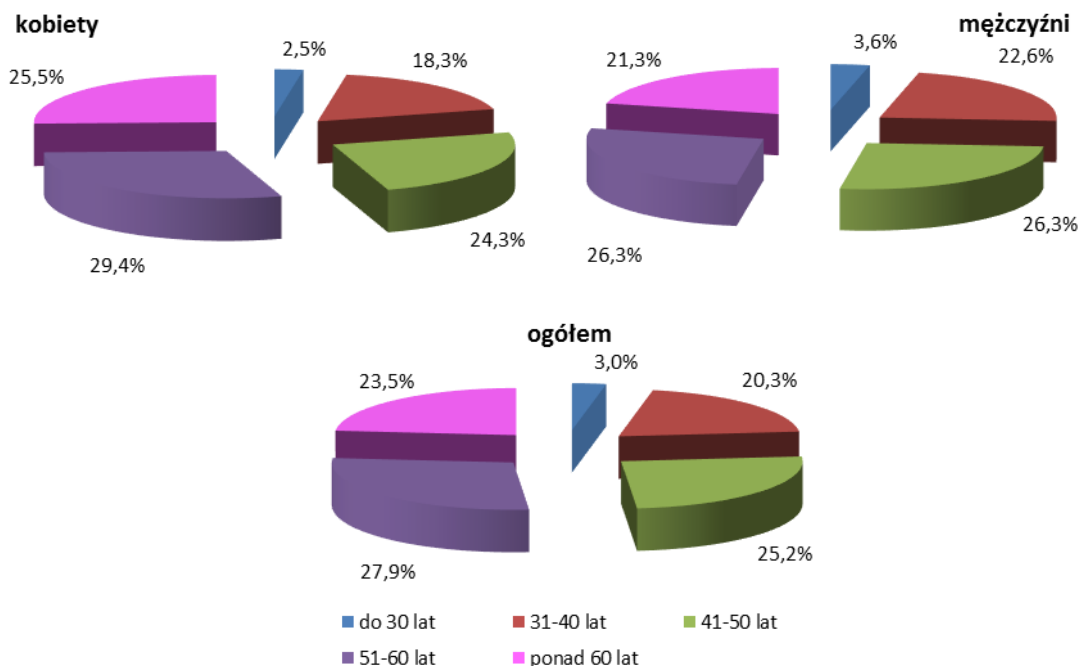
Źródło: Obliczenia własne

Zaobserwowany wzrost liczby IKE o 29,6 tys. kont dotyczył osób w wieku ponad 60 lat (wzrost o 32,9 tys. IKE) oraz 41-50 lat (wzrost o 9,3 tys.). Natomiast wyższy spadek liczby funkcjonujących IKE, poza wskazaną grupą osób w wieku do 30 lat (spadek o 5,6 tys.), odnotowano w kategorii wiekowej 31-40 lat (spadek o 11 tys.).

W podziale na płeć osób posiadających IKE, więcej kont, bo 454,1 tys. (52,3% ogółu kont) należało do kobiet, natomiast do mężczyzn 413,7 tys. (47,7% ogółu kont). Jednocześnie analiza poszczególnych grup wiekowych i płci wskazuje, iż w wieku do 40 lat więcej mężczyzn posiada IKE, natomiast w grupach starszych wiekowo więcej kont mają kobiety. Wzrost liczby funkcjonujących IKE zanotowano zarówno wśród kobiet, jak i mężczyzn, jednak wśród kobiet wzrost był wyższy.

**IKE nadal są bardziej popularne wśród kobiet niż mężczyzn**

Wykres 1. Oszczędzający na IKE wg wieku i płci w I półroczu 2016 r.



Więcej mężczyzn niż kobiet w wieku do 40 lat posiada IKE

Źródło: Obliczenia własne

## 2.2 Liczba IKE według instytucji finansowych

Najwięcej IKE według stanu na dzień 30 czerwca 2016 r., pod względem rodzaju instytucji finansowej prowadzącej IKE, funkcjonowało w zakładach ubezpieczeń (571,5 tys.), a najmniej w DFE (3,1 tys.). Poza DFE, które funkcjonują dopiero od 2012 r., najmniej IKE, podobnie jak w latach wcześniejszych, istniało w podmiotach prowadzących działalność maklerską (26,1 tys.).

Tabela 4. Liczba IKE w I półroczu 2015 i 2016 r.

Instytucje finansowe prowadzące IKE	Liczba IKE (w szt.)		Udział w liczbie ogółem (w %)		Zmiana (w %)
	30.06.2015	30.06.2016	30.06.2015	30.06.2016	
Zakłady ubezpieczeń	574 992	571 462	68,6	65,9	-0,6
Fundusze inwestycyjne	186 640	214 197	22,3	24,7	14,8
Podmioty prowadzące działalność maklerską	23 069	26 099	2,8	3,0	13,1
Banki	51 430	52 919	6,1	6,1	2,9
Dobrowolne fundusze emerytalne	2 102	3 122	0,3	0,4	48,5
<b>OGÓŁEM</b>	<b>838 233</b>	<b>867 799</b>	<b>100,0</b>	<b>100,0</b>	<b>3,5</b>

Źródło: Obliczenia własne

Wzrost liczby funkcjonujących IKE, o 29,6 tys. kont w I półroczu 2016 r. w porównaniu do I półroczu 2015 r., zaobserwowano we wszystkich instytucjach finansowych prowadzących IKE, z wyjątkiem zakładów ubezpieczeń (spadek o 3,5 tys.), jednak skala wzrostu była różna: najwięcej kont przybyło w funduszach inwestycyjnych (wzrost o 27,6 tys.), a w pozostałych instytucjach, mających 9,5% udziału w rynku IKE, wzrost ten wyniósł łącznie 5,5 tys. kont.

Najwyższą dynamikę liczby prowadzonych IKE miały powszechnie towarzystwa emerytalne, gdzie liczba prowadzonych IKE w formie DFE zwiększyła się z poziomu 2,1 tys. kont na koniec czerwca

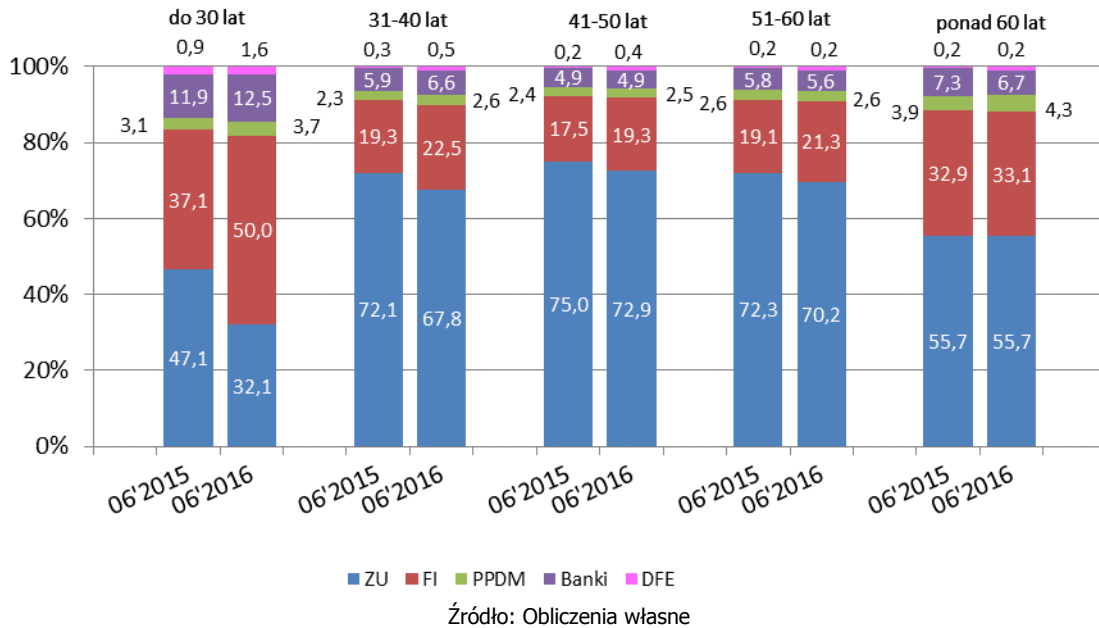
W I półroczu 2016 r. liczba IKE wzrosła o 29,6 tys. kont



2015 r. do 3,1 tys. kont na koniec czerwca 2016 r., jednak należy zaznaczyć, że udział tej formy IKE w ogółem liczbie kont jest marginalny (0,4%).

Analiza struktury IKE według prowadzących je instytucji finansowych i wieku osób posiadających IKE na koniec czerwca 2016 r. wykazuje w większości instytucji finansowych i wśród osób z poszczególnych grup wiekowych posiadających IKE, brak istotnych zmian w strukturze, poza najniższym przedziałem wiekowym. Wśród posiadaczy IKE w wieku do 30 lat nastąpił spadek udziału zakładów ubezpieczeń o 15 p.p., głównie na korzyść udziału funduszy inwestycyjnych (wzrost o 13 p.p.).

**Wykres 2. Struktura liczby IKE wg instytucji i wieku w I półroczu 2015 i 2016 r. (w %)**



### 2.3 Wartość aktywów IKE w instytucjach finansowych

Wartość aktywów zgromadzonych na IKE na dzień 30 czerwca 2016 r. wyniosła 6 002,4 mln zł i wzrosła o 489,3 mln zł (o 8,9%) w stosunku do wartości aktywów na koniec czerwca 2015 r.

**Wartość aktywów IKE na koniec czerwca 2016 r. to 6 mld zł**

**Tabela 5. Aktywa IKE w I półroczu 2015 i 2016 r.**

Instytucje finansowe prowadzące IKE	Wartość IKE (w tys. zł)		Udział w wartości ogółem (w %)		Zmiana (w %)
	30.06.2015	30.06.2016	30.06.2015	30.06.2016	2016/2015
Zakłady ubezpieczeń	2 036 428	2 099 801	36,9	35,0	3,1
Fundusze inwestycyjne	1 660 842	1 783 735	30,1	29,7	7,4
Podmioty prowadzące działalność maklerską	864 826	986 382	15,7	16,4	14,1
Banki	928 152	1 103 803	16,8	18,4	18,9
Dobrowolne fundusze emerytalne	22 858	28 713	0,41	0,48	25,6
<b>OGÓŁEM</b>	<b>5 513 106</b>	<b>6 002 434</b>	<b>100,0</b>	<b>100,0</b>	<b>8,9</b>

Źródło: Obliczenia własne

Wzrost wartości aktywów dotyczył wszystkich instytucji finansowych i w porównaniu do stanu na koniec czerwca 2015 r. kształtował się odpowiednio:

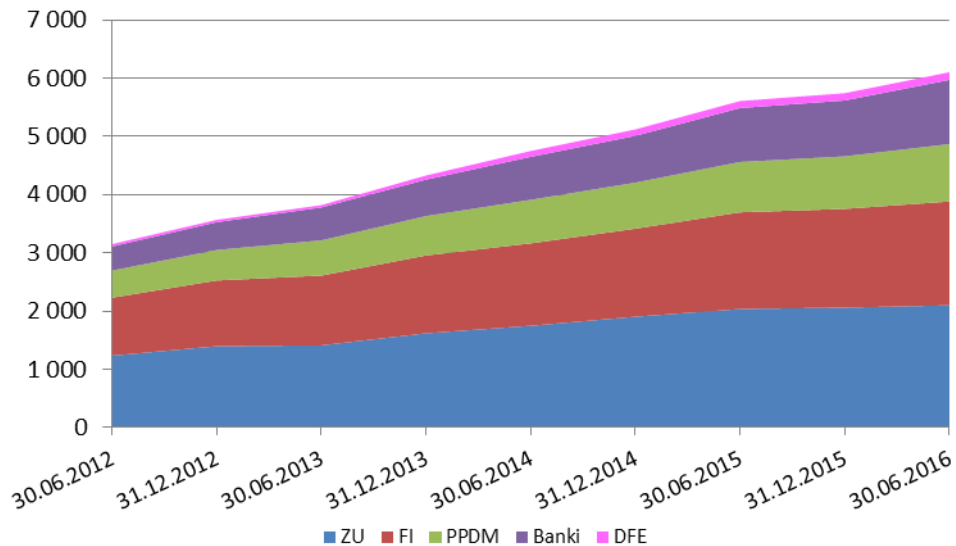
- w bankach: wzrost o 175,7 mln zł (o 18,9%),
- w funduszach inwestycyjnych: wzrost o 122,9 mln zł (o 7,4%),
- w podmiotach prowadzących działalność maklerską: wzrost o 121,6 mln zł (o 14,1%),
- w zakładach ubezpieczeń: wzrost o 63,4 mln zł (o 3,1%),

**Najbardziej kwotowo wzrósł udział aktywów IKE w bankach**

- w dobrowolnych funduszach inwestycyjnych: wzrost o 5,9 mln zł (o 25,6%).

Na koniec czerwca 2016 r., w stosunku do czerwca 2015 r., odnotowano nieznaczne zmiany w udziale poszczególnych rodzajów instytucji finansowych zarządzających IKE (mierzoną wartością zgromadzonych aktywów). Wzrósł udział banków (o 1,6 p.p.) i podmiotów prowadzących działalność maklerską (o 0,7 p.p.), natomiast spadł udział zakładów ubezpieczeń i funduszy inwestycyjnych (odpowiednio: o 2 i 0,4 p.p.).

**Wykres 3. Aktywa IKE w latach 2012-2016 (w mln zł narastająco)**

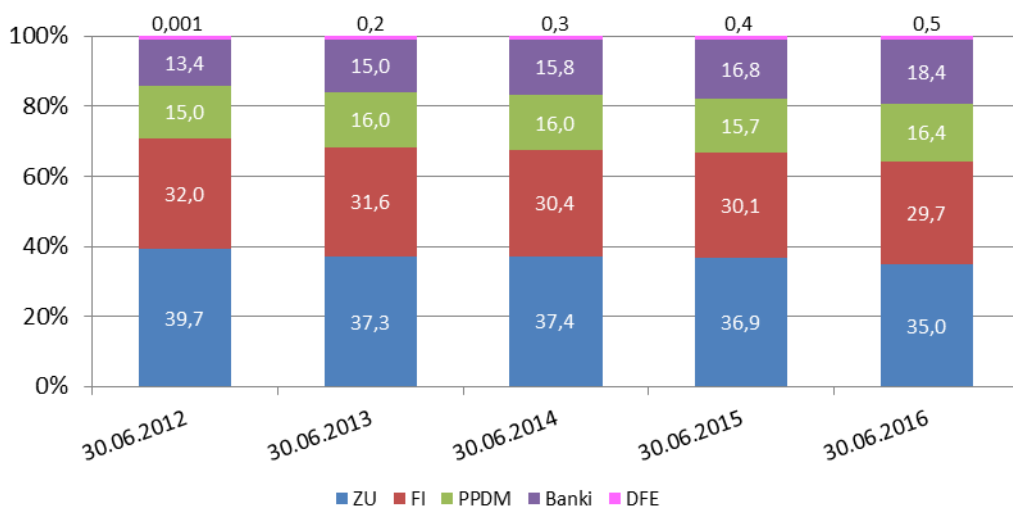


Źródło: Obliczenia własne

**W zakładach ubezpieczeń i funduszach inwestycyjnych w I półroczu 2016 r. ulokowano 64,7% aktywów**

Strukturę aktywów IKE w kolejnych latach, w podziale na instytucje finansowe prowadzące IKE, przedstawia poniższy wykres.

**Wykres 4. Struktura aktywów IKE wg instytucji w I półroczu 2012-2016 (w %)**



Źródło: Obliczenia własne

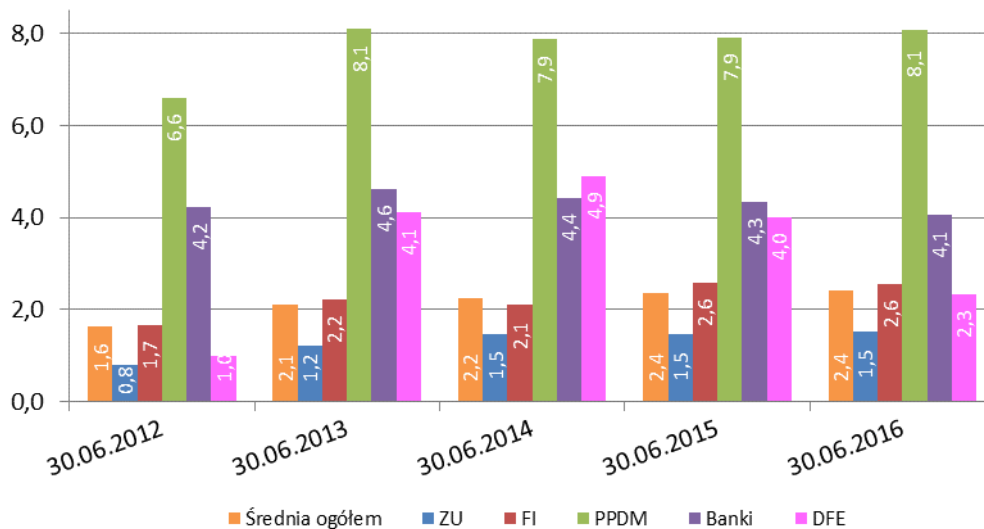
## 2.4 Wpłaty na IKE

Posiadacze IKE wpłacili w I półroczu 2016 r. na swoje konta kwotę 512,3 mln zł, a w I półroczu 2015 r. 514,1 mln zł. Jednocześnie odnotowano spadek liczby IKE, na które dokonywano wpłat o 4,7 tys. kont. Nieznaczny spadek liczby kont, na które dokonywano wpłat i kwoty wpłat nie wpłynął na średnio wpłacaną kwotę, która wyniosła 2,4 tys. zł (podobnie jak w I półroczu 2015 r.). Wzrost średniej wpłaty, w porównaniu do I półroczu 2015 r., dotyczył jedynie osób posiadających IKE w podmiotach prowadzących działalność maklerską (wzrost o 0,2 tys. zł). W pozostałych

**Statystyczny oszczędzający na IKE wpłacił na swoje konto kwotę 2,4 tys. zł**

instytucjach średnia wpłata uległa obniżeniu, najwięcej w dobrowolnych funduszach emerytalnych (spadek o 1,7 tys. zł). Najwyższych wpłat nadal dokonywali posiadacze IKE w podmiotach prowadzących działalność maklerską (średnia 8,1 tys. zł), zaś najniższych oszczędzający na IKE w zakładach ubezpieczeń (średnia 1,5 tys. zł).

**Wykres 5. Średnia wpłata na IKE wg instytucji w I półroczu 2012-2016 (w tys. zł)**



Źródło: Obliczenia własne

**Zdecydowanie wyższe składki wpłacają posiadacze IKE w podmiotach prowadzących działalność maklerską**

W podziale instytucjonalnym zwiększenie liczby IKE zasilanych wpłatami przez posiadaczy tych kont dotyczyło funduszy inwestycyjnych (o 8,4 tys.), podmiotów prowadzących działalność maklerską (o 1,3 tys.) i dobrowolnych funduszy emerytalnych (o 0,5 tys.). W przypadku zakładów ubezpieczeń i banków, liczba IKE, na które dokonywano wpłat, zmniejszyła się (odpowiednio: o 10,3 tys. i 4,4 tys.).

**Tabela 6. Liczba IKE zasilanych wpłatami w I półroczu 2012-2016 (w szt.)**

Instytucje finansowe prowadzące IKE	30.06.2012	30.06.2013	30.06.2014	30.06.2015	30.06.2016
Zakłady ubezpieczeń	124 007	123 851	126 014	128 657	118 311
Fundusze inwestycyjne	63 304	58 327	49 341	51 439	59 793
Podmioty prowadzące działalność maklerską	10 115	9 303	9 215	9 175	10 429
Banki	18 884	19 596	23 003	26 775	22 329
Dobrowolne fundusze emerytalne	14	499	764	797	1 288
<b>OGÓŁEM</b>	<b>216 324</b>	<b>211 576</b>	<b>208 337</b>	<b>216 843</b>	<b>212 150</b>

Źródło: Obliczenia własne

**Na 212,2 tys. IKE dokonano w I półroczu 2016 r. wpłat**

Analogicznie jak w latach wcześniejszych, w I półroczu 2016 r. największy udział kont „nieaktywnych” czyli kont, które nie są zasilane wpłatami, występował w zakładach ubezpieczeń i funduszach inwestycyjnych (odpowiednio: 79,3% i 72,1%), przy średnim wskaźniku dla pozostałych instytucji na poziomie 58,9%.

W kontekście tzw. kont „aktywnych” (kont, na które dokonano przynajmniej jednej wpłaty w danym okresie), liczba kont aktywnych w I półroczu 2016 r. stanowiła 24,4% wszystkich funkcjonujących IKE. W porównaniu do I połowy 2015 r., wskaźnik liczby IKE, na które dokonano wpłat do liczby IKE ogółem zmniejszył się (o 1,5 p.p.). Poziom tego wskaźnika w I połowie roku jest najniższy od 2007 r. Wysokość omawianego wskaźnika zależy od liczby kont zasilanych wpłatami i liczby funkcjonujących IKE. W I połowie 2016 r. obydwie pozycje były niższe niż w I połowie 2015 r.

Najwyższy wskaźnik kont „aktywnych” wystąpił w bankach, gdzie 42,2% funkcjonujących IKE zostało w I półroczu 2016 r. zasilonych wpłatami oszczędzających. Z uwagi na skłonność części oszczędzających na IKE do dokonywania wpłat pod koniec roku, poziom omawianego wskaźnika za cały rok jest zawsze wyższy od wskaźnika za I połowę roku. Omawiany wskaźnik w podziale instytucjonalnym przedstawiał się następująco: najbardziej wzrósł w dobrowolnych funduszach emerytalnych (o 3,3 p.p.), a obniżył w bankach (o 9,9 p.p.).

Tabela 7. Wskaźnik „aktywnych” IKE w I półroczu 2012-2016 (w %)

Instytucje finansowe prowadzące IKE	30.06.2012	30.06.2013	30.06.2014	30.06.2015	30.06.2016
Zakłady ubezpieczeń	22,1	22,2	22,3	22,4	20,7
Fundusze inwestycyjne	31,8	31,0	28,0	27,6	27,9
Podmioty prowadzące działalność maklerską	55,0	44,7	41,7	39,8	40,0
Banki	43,2	40,7	45,4	52,1	42,2
Dobrowolne fundusze emerytalne	35,0	49,0	43,4	37,9	41,3
<b>OGÓŁEM</b>	<b>26,3</b>	<b>25,9</b>	<b>25,5</b>	<b>25,9</b>	<b>24,4</b>

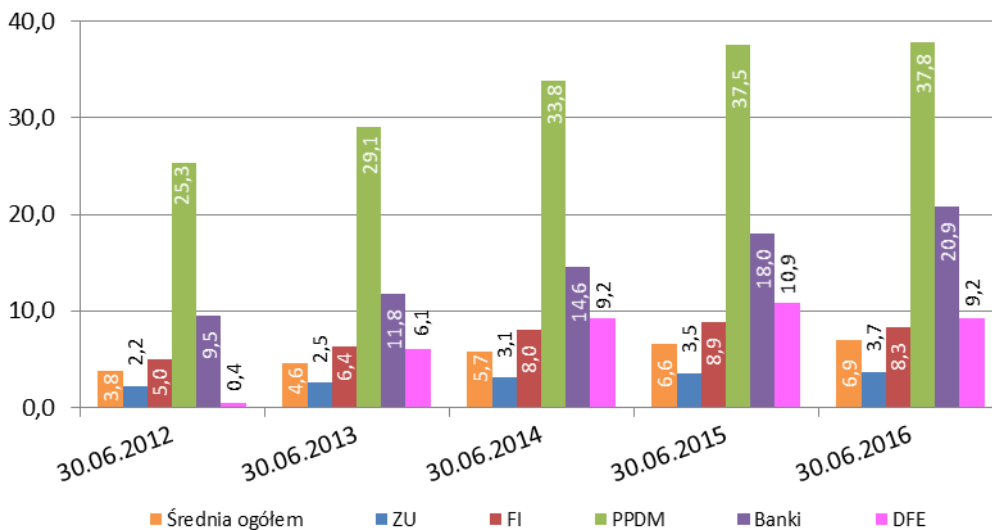
Źródło: Obliczenia własne

## 2.5 Średni stan konta IKE

Na koniec czerwca 2016 r. osoba oszczędzająca na IKE zgromadziła na swoim koncie średnio kwotę 6,9 tys. zł, czyli o 0,3 tys. zł więcej niż na koniec czerwca 2015 r.

Wykres 6. Średnia wartość rachunku IKE wg instytucji w I półroczu 2012-2016 (w tys. zł)

Najwyższe średnie aktywa zgromadzili posiadacze IKE w podmiotach prowadzących działalność maklerską, a najniższe w zakładach ubezpieczeń



Źródło: Obliczenia własne

Biorąc pod uwagę instytucje finansowe prowadzące IKE od 2004 r., najwyższe kwoty aktywów zgromadzili posiadacze IKE w podmiotach prowadzących działalność maklerską (37,8 tys. zł), zaś najniższe w zakładach ubezpieczeń (3,7 tys. zł). Posiadacze IKE, którzy wybrali umowę w dobrowolnych funduszach emerytalnych, działających na rynku od 2012 r., zgromadzili przeciętnie 9,2 tys. zł. Obniżenie średniej wartości rachunku IKE w dobrowolnych funduszach emerytalnych w stosunku do I połowy 2015 r. to efekt wyższego tempa wzrostu liczby prowadzonych IKE w stosunku do tempa wzrostu zgromadzonych wartości aktywów na tych kontach.

## 2.6 Liczba otwieranych IKE

Od roku 2004, kiedy powstały IKE, tj., liczba otwieranych IKE systematycznie rosła do 2006 r., kiedy IKE założyło najwięcej osób, tj. 447,1 tys. W kolejnych latach powstawało coraz mniej IKE, aż do roku 2010, gdy na otwarciu IKE zdecydowało się tylko 40,7 tys. osób, prawie 11-krotnie mniej niż w „rekordowym” 2006 r. Rok 2011 przyniósł jednorazowe odwrócenie tendencji spadkowej, gdyż zawarto 79,9 tys. umów o prowadzenie IKE, blisko dwukrotnie więcej niż w 2010 r. Od 2012 r. liczba otwieranych IKE zmniejszała się corocznie w porównaniu do roku poprzedniego. Porównanie odpowiednich danych za I półrocze 2016 i 2015 r. pokazuje marginalny wzrost liczby otwieranych IKE (o 0,2 tys.).

**W I półroczu 2016 r. powstało 35,7 tys. nowych IKE, podobnie jak w I półroczu 2015 r.**

**Tabela 8. Liczba otwartych IKE w I półroczu 2015 i 2016 r.**

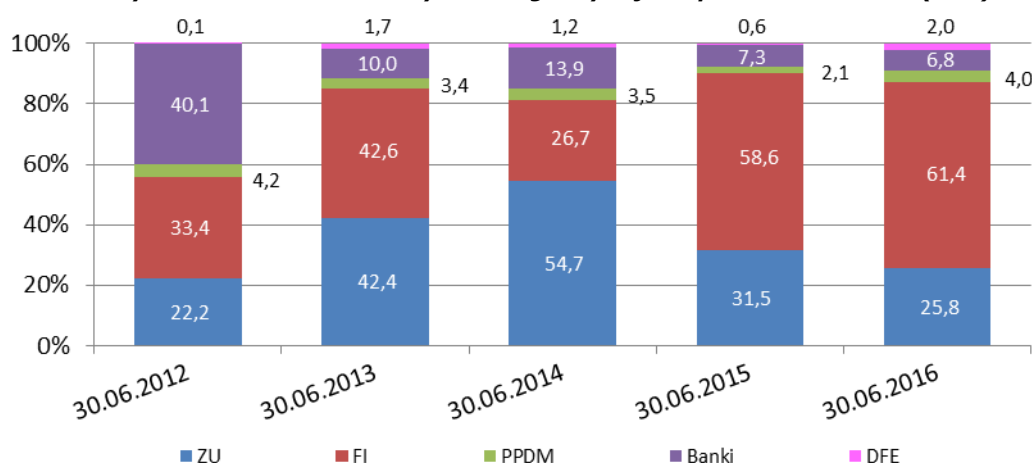
Instytucje finansowe prowadzące IKE	Liczba IKE (w szt.)		Struktura (w %)		Zmiana (w %)
	30.06.2015	30.06.2016	30.06.2015	30.06.2016	2016/2015
Zakłady ubezpieczeń	11 192	9 210	31,5	25,8	-17,7
Fundusze inwestycyjne	20 801	21 912	58,6	61,4	5,3
Podmioty prowadzące działalność maklerską	733	1 441	2,1	4,0	96,6
Banki	2 580	2 426	7,3	6,8	-6,0
Dobrowolne fundusze emerytalne	208	717	0,6	2,0	244,7
<b>OGÓŁEM</b>	<b>35 514</b>	<b>35 706</b>	<b>100,0</b>	<b>100,0</b>	<b>0,5</b>

Źródło: Obliczenia własne

Najwięcej nowych IKE powstało w I półroczu 2016 r. w funduszach inwestycyjnych (21,9 tys. kont), a najmniej w dobrowolnych funduszach emerytalnych (0,7 tys. kont).

**Najchętniej zawierano umowy o prowadzenie IKE w funduszach inwestycyjnych**

**Wykres 7. Struktura otwartych IKE wg instytucji w I półroczu 2012-2016 (w %)**



Źródło: Obliczenia własne

Udział instytucji, w których powstało w I półroczu 2016 r. najwięcej IKE (zakłady ubezpieczeń i fundusze inwestycyjne) wyniósł 87,2%. Jednocześnie porównanie udziału tych instytucji w liczbie nowootwieranych IKE w stosunku do analogicznych wskaźników w I półroczu 2015 r. pokazuje wzrost udziału funduszy inwestycyjnych i podmiotów prowadzących działalność maklerską (odpowiednio: o 2,8 i 2,0 p.p.), kosztem spadku udziału zakładów ubezpieczeń (o 5,8 p.p.).

Wśród 35,7 tys. IKE otwartych w I półroczu 2016 r., 32,6 tys. kont, to IKE założone po raz pierwszy (w I półroczu 2015 r. 31,5 tys. kont). W przypadku pozostałych 3,1 tys. kont, były to umowy zawarte w związku z dokonaniem wypłaty transferowej z innego IKE (1,2 tys.) lub

z pracowniczego programu emerytalnego (1,9 tys.). W porównaniu do I półroczu 2015 r. liczba zawieranych umów w związku z dokonaniem wypłaty transferowej z innego IKE była wyższa o 0,3 tys. kont, a liczba IKE otwartych w związku z dokonaniem wypłaty transferowej z programu emerytalnego niższa o 1,3 tys. kont.

## 2.7 Wypłaty, zwroty oraz wypłaty transferowe dotyczące IKE

### 2.7.1 Wypłaty z IKE

Wypłata środków zgromadzonych na IKE zgodnie z przepisem art. 34 ust. 1 pkt 1 ustawy o IKE oraz IKZE następuje:

- 1) na wniosek oszczędzającego jednorazowo lub w ratach po nabyciu uprawnień emerytalnych,
- 2) na wniosek osób uprawnionych do środków zgromadzonych na IKE zmarłego oszczędzającego.

Od 2009 r. posiadacze IKE mają możliwość wypłaty w ratach zgromadzonych na IKE środków (art. 34 ust. 2 ustawy o IKE oraz IKZE), jednakże dominującą formą wypłaty środków z IKE pozostaje wypłata jednorazowa, z której w I półroczu 2016 r. skorzystało 4,7 tys. osób (w I półroczu 2015 r. 4,3 tys. osób). Z możliwości wypłaty w ratach skorzystało w I półroczu 2016 r. jedynie 139 osób (w I półroczu 2015 r. 95 osób).

**Tylko 2,9% osób dokonujących wypłaty z IKE wybrało sposób wypłaty w ratach**

*Tabela 9. Wypłaty z IKE w I półroczu 2015 i 2016 r.*

Instytucje finansowe prowadzące IKE	Liczba wypłat dokonanych z IKE (w szt.)		Wartość wypłat (w tys. zł)		Przeciętna wypłata z IKE (w tys. zł)	
	30.06.2015	30.06.2016	30.06.2015	30.06.2016	30.06.2015	30.06.2016
Zakłady ubezpieczeń	1 848	2 130	23 669	30 373	12,8	14,3
Fundusze inwestycyjne	1 910	2 060	17 610	23 027	9,2	11,2
Podmioty prowadzące działalność maklerską	250	242	8 652	9 701	34,6	40,1
Banki	399	415	9 372	11 724	23,5	28,3
Dobrowolne fundusze emerytalne	0	0	0	0	0	0
<b>OGÓŁEM</b>	<b>4 407</b>	<b>4 847</b>	<b>59 303</b>	<b>74 825</b>	<b>13,5</b>	<b>15,4</b>

Źródło: Obliczenia własne

**Najwyższe wypłaty realizowały osoby posiadające IKE w podmiotach prowadzących działalność maklerską**

Relacja liczby wypłat z IKE do ogólnej liczby funkcjonujących IKE, zarówno w I półroczu 2016 r., jak i w I półroczu 2015 r., nie przekraczała poziomu 0,6%. W przekroju instytucjonalnym wyraźnie wyższy poziom od ogólnego wskaźnika wykazały fundusze inwestycyjne (1%), podmioty prowadzące działalność maklerską (0,9%) i banki (0,8%).

Osoby, które zakończyły w I półroczu 2016 r. oszczędzanie na cele emerytalne za pośrednictwem IKE lub dokonały wypłaty po śmierci oszczędzającego, przeciętnie otrzymywały kwotę 15,4 tys. zł (o 1,9 tys. zł więcej niż w I półroczu 2015 r.). Najwyższą przeciętną wypłatę zrealizowali posiadacze IKE w podmiotach prowadzących działalność maklerską (40,1 tys. zł), zaś najniższą w funduszach inwestycyjnych (11,2 tys. zł).

### 2.7.2 Zwroty z IKE

Zgodnie z przepisem art. 37 ust. 1 ustawy o IKE oraz IKZE, oszczędzający na IKE mają możliwość dokonania zwrotu zgromadzonych środków. Zwrot środków zgromadzonych na IKE następuje w przypadku, gdy umowa o prowadzenie IKE została wypowiedziana przez którąkolwiek ze stron lub wygasła z innych przyczyn (np. oszczędzający odstąpił od umowy). Równoznacznie ze zwrotem traktuje się pozostawienie środków zgromadzonych na IKE, jeżeli umowa o prowadzeniu IKE wygasła, a nie zostały spełnione warunki do dokonania wypłaty lub wypłaty transferowej.

Instytucja finansowa przed dokonaniem zwrotu jest zobowiązana do potrącenia zryczałtowanego 19% podatku od dochodu oszczędzającego na IKE. Wskazany dochód obliczony jest jako różnica



między kwotą stanowiącą wartość środków zgromadzonych na IKE a sumą wpłat na to konto. Jednocześnie w przypadku, gdy na IKE oszczędzającego przyjęto wypłatę transferową z ppe), instytucja finansowa przed dokonaniem zwrotu jest zobowiązana do przekazania do ZUS kwoty stanowiącej 30% sumy składek podstawowych wpłaconych do ppe, ewidencjonowanej na koncie ubezpieczonego.

Instytucje finansowe prowadzące IKE zrealizowały w I półroczu 2016 r. 16 tys. dyspozycji zwrotu całości środków zgromadzonych na IKE o wartości 128,6 mln zł. Zwiększenie się liczby zrealizowanych zwrotów jednorazowych o 0,9 tys., przy równoczesnym zwiększeniu wartości zwróconych kwot o 8,8 mln zł, skutkowało otrzymaniem przez osobę rezygnującą z oszczędzania na IKE, kwoty o 0,1 tys. zł wyższej niż w I półroczu 2015 r., czyli 8 tys. zł.

W związku z realizacją dyspozycji całkowitego jednorazowego zwrotu środków, najwięcej IKE zamknięto w zakładach ubezpieczeń i funduszach inwestycyjnych (odpowiednio: 8,5 tys. i 6,5 tys.), jednak zdecydowanie najwyższą przeciętną kwotę zwrotu otrzymali rezygnujący z IKE w dobrowolnych funduszach emerytalnych, w bankach i w podmiotach prowadzących działalność maklerską (odpowiednio: 28,1 tys. zł, 15,8 tys. zł i 15,6 tys. zł), a najniższą w funduszach inwestycyjnych i w zakładach ubezpieczeń (odpowiednio: 6,8 tys. zł i 7,8 tys. zł).

**Tabela 10. Całkowite zwroty z IKE w I półroczu 2015 i 2016 r.**

Instytucje finansowe prowadzące IKE	Liczba zwrotów dokonanych z IKE (w szt.)		Wartość zwrotów dokonanych z IKE (w tys. zł)		Przeciętny zwrot z IKE (w tys. zł)	
	30.06.2015	30.06.2016	30.06.2015	30.06.2016	30.06.2015	30.06.2016
Zakłady ubezpieczeń	7 708	8 486	54 222	66 539	7,0	7,8
Fundusze inwestycyjne	5 921	6 461	43 245	44 184	7,3	6,8
Podmioty prowadzące działalność maklerską	220	271	4 178	4 235	19,0	15,6
Banki	1 231	752	17 818	11 881	14,5	15,8
Dobrowolne fundusze emerytalne	26	64	370	1 799	14,2	28,1
<b>OGÓŁEM</b>	<b>15 106</b>	<b>16 034</b>	<b>119 833</b>	<b>128 638</b>	<b>7,9</b>	<b>8,0</b>

Źródło: Obliczenia własne

Od 1 stycznia 2009 r. ustawodawca umożliwił oszczędzającym na IKE wystąpienie z wnioskiem o częściowy zwrot pod warunkiem, że środki te pochodziły z wpłat na IKE. Posiadacze IKE mogą zatem zlecać instytucjom finansowym prowadzącym IKE dokonanie częściowych zwrotów środków zgromadzonych na rachunkach IKE (art. 37 ust. 1a ustawy o IKE oraz IKZE). Instytucje finansowe są zobowiązane, przed dokonaniem częściowego zwrotu środków zgromadzonych na IKE, do odliczenia zryczałtowanego podatku od dochodu z tytułu częściowego zwrotu.

Z możliwości dokonania częściowego zwrotu środków zgromadzonych na IKE w każdym roku korzysta więcej osób. W I półroczu 2016 r. na częściowe zwroty zdecydowało się 2,4 tys. osób, a ich wartość wyniosła 17,5 mln zł (w I półroczu 2015 r.: 3 tys. osób, wartość częściowych zwrotów 18,1 mln zł). Posiadacz IKE realizujący częściowy zwrot z IKE otrzymał przeciętnie 7,2 tys. zł w I półroczu 2016 r., a 6 tys. zł w I półroczu 2015 r.

### 2.7.3 Wypłaty transferowe dotyczące IKE

Zgodnie z przepisem art. 35 ust. 1 i 2 ustawy o IKE oraz IKZE, wypłata transferowa dokonywana jest pomiędzy instytucjami finansowymi działającymi w obrębie III filaru systemu emerytalnego. Zgromadzone na IKE środki pozostają nadal w III filarze, mogą być jednak przeniesione na wniosek oszczędzającego lub na wniosek osób uprawnionych (w przypadku śmierci oszczędzającego), zarówno do innej instytucji finansowej prowadzącej IKE, jak i do pracowniczego programu emerytalnego (dalej: ppe).

W I półroczu 2016 r. przyjęto na IKE łącznie 4,7 tys. wypłat transferowych z innych IKE oraz ppe (o 20,3% mniej niż w I półroczu 2015 r.). Najwięcej wypłat transferowych z IKE przyjęto

**Dyspozycja zwrotu środków z IKE skutkuje finansowymi konsekwencjami**

**W wyniku całkowitego zwrotu środków zgromadzonych na IKE zamknięto w I połowie 2016 r. 16 tys. kont**

**Na częściowy zwrot środków zgromadzonych na IKE zdecydowało się 2,4 tys. osób**

w bankach i funduszach inwestycyjnych (77,1%), natomiast 80% transferów z ppe przyjęto w funduszach inwestycyjnych i zakładach ubezpieczeń.

**Tabela 11. Transfery do IKE w I półroczu 2015 i 2016 r.**

Instytucje finansowe prowadzące IKE	z IKE		z programu emerytalnego		z IKE		z programu emerytalnego	
	(w szt.)				(w tys. zł)			
	06'2015	06'2016	06'2015	06'2016	06'2015	06'2016	06'2015	06'2016
Zakłady ubezpieczeń	111	89	1 439	1 287	2 197	1 464	26 116	18 439
Fundusze inwestycyjne	434	393	2 351	1 360	11 611	8 524	66 686	27 120
Podmioty prowadzące działalność maklerską	81	171	131	149	2 425	5 180	4 131	3 625
Banki	227	713	1 136	458	3 768	20 439	20 441	9 830
Dobrowolne fundusze emerytalne	14	68	26	56	266	937	266	1 551
<b>OGÓŁEM</b>	<b>867</b>	<b>1 434</b>	<b>5 083</b>	<b>3 310</b>	<b>20 267</b>	<b>36 544</b>	<b>117 640</b>	<b>60 565</b>

Źródło: Obliczenia własne

W I półroczu 2016 r. dokonano 0,8 tys. wypłat transferowych na inne IKE, najwięcej w funduszach inwestycyjnych i zakładach ubezpieczeń (78,1%). Spośród 8 transferów z IKE do programu emerytalnego w I półroczu 2016 r., po 4 zrealizowały zakłady ubezpieczeń i fundusze inwestycyjne.

**Tabela 12. Transfery z IKE w I półroczu 2015 i 2016 r.**

Instytucje finansowe prowadzące IKE	na IKE		do programu emerytalnego		na IKE		do programu emerytalnego	
	(w szt.)				(w tys. zł)			
	06'2015	06'2016	06'2015	06'2016	06'2015	06'2016	06'2015	06'2016
Zakłady ubezpieczeń	248	218	0	4	4 585	3 778	0	27
Fundusze inwestycyjne	313	368	4	4	8 873	9 216	27	362
Podmioty prowadzące działalność maklerską	97	59	0	0	3 610	2 364	0	0
Banki	72	96	1	0	2 251	3 466	44	0
Dobrowolne fundusze emerytalne	3	9	0	0	32	232	0	0
<b>OGÓŁEM</b>	<b>733</b>	<b>750</b>	<b>5</b>	<b>8</b>	<b>19 351</b>	<b>19 056</b>	<b>71</b>	<b>389</b>

Źródło: Obliczenia własne

**Na IKE przyjęto 4,7 tys. wypłat transferowych z IKE i ppe o wartości 97,1 mln zł**

**Z IKE dokonano 0,8 tys. wypłat transferowych do innych IKE oraz 8 do ppe o wartości 19,4 mln zł**



### 3 IKZE W I PÓŁROCZU 2016 ROKU

Według stanu na dzień 30 czerwca 2016 r. IKZE były prowadzone przez 36 instytucji finansowych:

- 7 zakładów ubezpieczeń na życie (na 27 zakładów ubezpieczeń na życie prowadzących działalność statutową),
- fundusze inwestycyjne zarządzane przez 13 towarzystw funduszy inwestycyjnych (na 62 towarzystw i funduszy inwestycyjnych działających na rynku),
- 5 podmiotów prowadzących działalność maklerską (na 47 domów maklerskich działających na rynku i 12 banków prowadzących działalność maklerską),
- 1 bank komercyjny (na 37 działających banków komercyjnych) oraz banki spółdzielcze zrzeszone w 2 bankach zrzeszających (na 560 działające banki spółdzielcze),
- dobrowolne fundusze emerytalne zarządzane przez 8 powszechnych towarzystw emerytalnych (na 12 powszechnych towarzystw emerytalnych działających na rynku).

#### 3.1 Struktura osób posiadających IKZE według płci i wieku

Na koniec czerwca 2016 r. funkcjonowało 613,9 tys. IKZE, z czego 311,6 tys. (50,8%) umów zostało zawartych przez kobiety, a 302,3 tys. (49,2%) przez mężczyzn.

**Tabela 13. Liczba IKZE wg wieku i płci w I półroczu 2015 i 2016 r. (w szt.)**

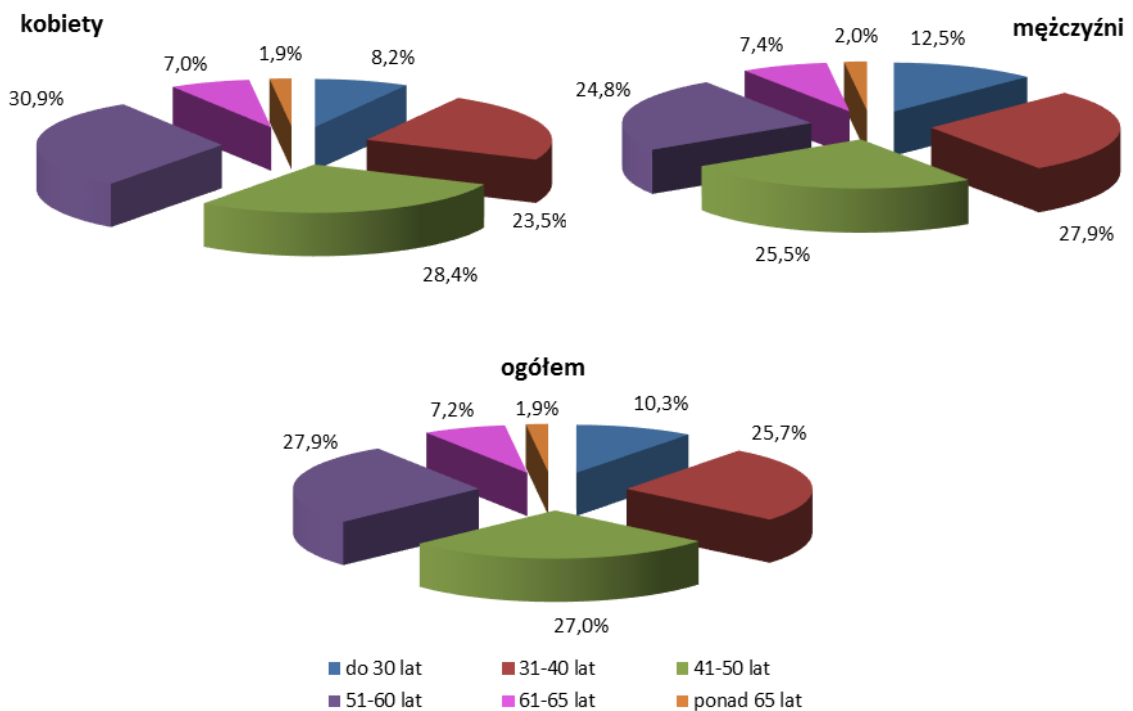
Kategoria wiekowa	30.06.2015			30.06.2016		
	kobiety	mężczyźni	razem	kobiety	mężczyźni	razem
do 30 lat	29 148	42 296	71 444	25 637	37 695	63 332
31-40 lat	70 894	79 498	150 392	73 277	84 405	157 682
41-50 lat	81 780	69 469	151 249	88 598	76 953	165 551
51-60 lat	85 209	67 153	152 362	96 277	74 906	171 183
61-65 lat	11 706	14 041	25 747	21 895	22 425	44 320
powyżej 65	1 618	1 808	3 426	5 949	5 901	11 850
<b>OGÓŁEM</b>	<b>280 355</b>	<b>274 265</b>	<b>554 620</b>	<b>311 633</b>	<b>302 285</b>	<b>613 918</b>

Źródło: Obliczenia własne

Największy udział w liczbie funkcjonujących IKZE ze względu na wiek, miały osoby z przedziałów wiekowych: od 31 do 40 lat, od 41 do 50 lat, od 51 do 60 lat. Udział osób ze wskazanych grup wiekowych rozkładał się w granicach od 25,7% w przedziale wieku 31-40 lat do 27,9% w przedziale wieku 51-60 lat. Wyraźnie niższy udział miały osoby w wieku do 30 lat posiadające IKZE: 10,3%, natomiast najniższy udział posiadacze IKZE w wieku powyżej 60 lat: 9,1%.

**Podobnie jak w przypadku IKE, na IKZE oszczędza więcej kobiet**

Wykres 8. Oszczędzający na IKE wg wieku i płci w I półroczu 2016 r.

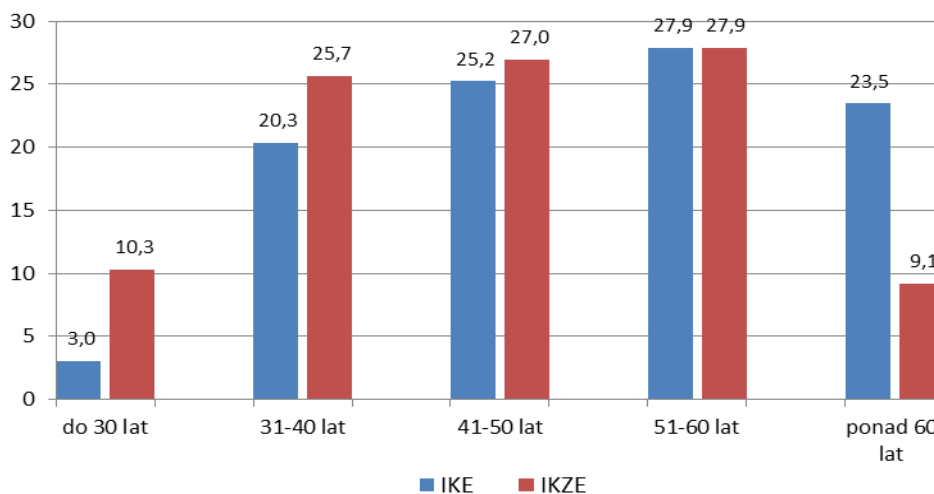


Mężczyźni w wieku do 40 lat chętniej niż kobiety wybierają IKZE

Źródło: Obliczenia własne

Wśród oszczędzających na IKE i IKZE w wieku do 30 lat większą popularnością cieszą się IKZE – liczba funkcjonujących kont na koniec czerwca 2016 r. wyniosła 63,3 tys. kont, przy 26,4 tys. IKE. Odwrotnie przedstawiają się te liczby wśród oszczędzających w wieku powyżej 60 lat, gdzie liczba IKE wyniosła 203,8 tys. kont, a IKZE 56,2 tys. kont. Osoby w wieku powyżej 60 lat w chwili obecnej są w wieku emerytalnym, a posiadanie przez nich IKE traktowane jest jako lokata kapitału zwolniona z podatku od zysków kapitałowych. Natomiast IKZE to produkt, z którego korzyść, czyli odliczenie wpłaty od dochodu następuje corocznie, realny wpływ odliczenia widoczny jest po złożeniu rozliczenia PIT do urzędu skarbowego po zakończeniu roku kalendarzowego.

Wykres 9. Struktura liczby IKE i IKZE wg wieku w I półroczu 2016 r. (w %)



Wśród osób w wieku do 30 lat większą popularnością cieszą się IKZE niż IKE

Źródło: Obliczenia własne

### 3.2 Liczba IKZE, wpłacane kwoty oraz zgromadzone aktywa

Institucje finansowe uprawnione do prowadzenia IKZE obsługiwały łącznie na koniec czerwca 2016 r. 613,9 tys. kont, na których zgromadzono aktywa o wartości 764,1 mln zł.

Tabela 14. Liczba IKZE w I półroczu 2015 i 2016 r.

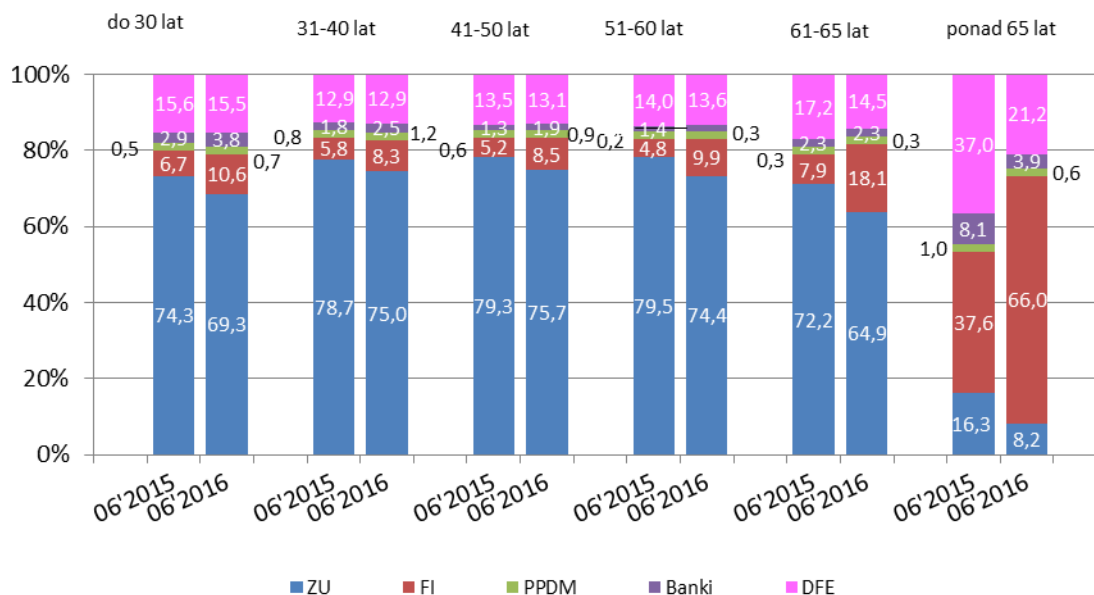
Instytucje finansowe prowadzące IKZE	Liczba IKZE (w szt.)		Udział w liczbie ogółem (w %)		Zmiana (w %)
	30.06.2015	30.06.2016	30.06.2015	30.06.2016	
Zakłady ubezpieczeń	431 742	444 568	77,8	72,4	3,0
Fundusze inwestycyjne	32 057	66 676	5,8	10,9	108,0
Podmioty prowadzące działalność maklerską	3 067	4 673	0,6	0,8	52,4
Banki	9 809	13 951	1,8	2,3	42,2
Dobrowolne fundusze emerytalne	77 945	84 050	14,1	13,7	7,8
<b>OGÓŁEM</b>	<b>554 620</b>	<b>613 918</b>	<b>100,0</b>	<b>100,0</b>	<b>10,7</b>

Źródło: Obliczenia własne

**Na koniec czerwca 2016 r. istniało 613,9 tys. IKZE, o 59,3 tys. kont więcej niż na koniec czerwca 2015 r.**

Od początku funkcjonowania IKZE umowy o prowadzenie konta oszczędzający zawierali głównie z zakładami ubezpieczeń i dobrowolnymi funduszami emerytalnymi. Na koniec czerwca 2016 r. znalazło się w nich 86,1% liczby funkcjonujących IKZE. Jednocześnie w I półroczu 2016 r. oszczędzanie na emeryturę w funduszach inwestycyjnych zyskało na popularności, o czym świadczył 2-krotny wzrost funkcjonujących kont z 32,1 tys. IKZE w I półroczu 2015 r. do 66,7 tys. IKZE w I półroczu 2016 r. Najniższą dynamikę wzrostu liczby IKZE zanotowały zakłady ubezpieczeń (3%) oraz dobrowolne fundusze emerytalne (7,8%).

Wykres 10. Struktura liczby IKZE wg instytucji i wieku w I półroczu 2015 i 2016 roku (w %)



Źródło: Obliczenia własne

**Tabela 15. Aktywa IKZE w I półroczu 2015 i 2016 r.**

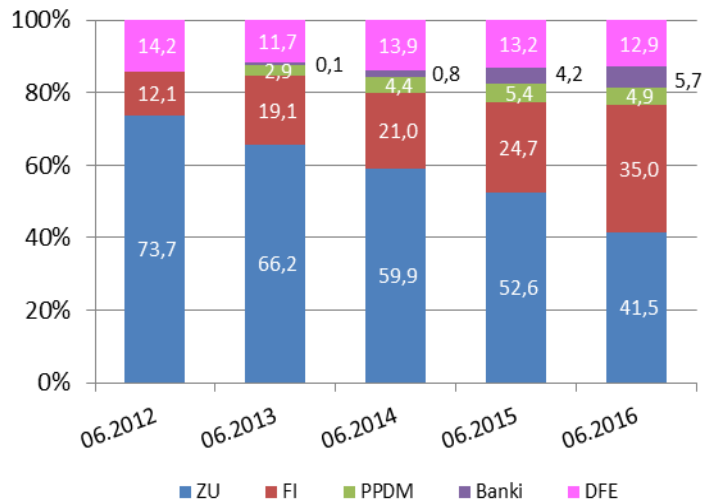
Instytucje finansowe prowadzące IKZE	Wartość IKZE (w tys. zł)		Udział w wartości ogółem (w %)		Zmiana (w %)
	30.06.2015	30.06.2016	30.06.2015	30.06.2016	2016/2015
Zakłady ubezpieczeń	206 342	317 352	52,6	41,5	53,8
Fundusze inwestycyjne	96 771	267 422	24,7	35,0	176,3
Podmioty prowadzące działalność maklerską	21 015	37 548	5,4	4,9	78,7
Banki	16 489	43 361	4,2	5,7	163,0
Dobrowolne fundusze emerytalne	51 921	98 401	13,2	12,9	89,5
<b>OGÓŁEM</b>	<b>392 538</b>	<b>764 084</b>	<b>100,0</b>	<b>100,0</b>	<b>94,7</b>

Źródło: Obliczenia własne

Biorąc pod uwagę wartość zgromadzonych na IKZE aktywów w poszczególnych instytucjach finansowych, najwyższy udział (tak jak w liczbie IKZE) posiadają zakłady ubezpieczeń (41,5%) oraz fundusze inwestycyjne (35%). Mimo powyższego, udział aktywów w zakładach ubezpieczeń w ogółem wartości aktywów IKZE wyraźnie zmniejszył się w porównaniu do analogicznego wskaźnika w I półroczu 2015 r. (o 11 p.p.). Zmniejszenie się udziału aktywów IKZE we wskazanych instytucjach odbyło się głównie na rzecz wzrostu udziału w funduszach inwestycyjnych (o 10,3 p.p.).

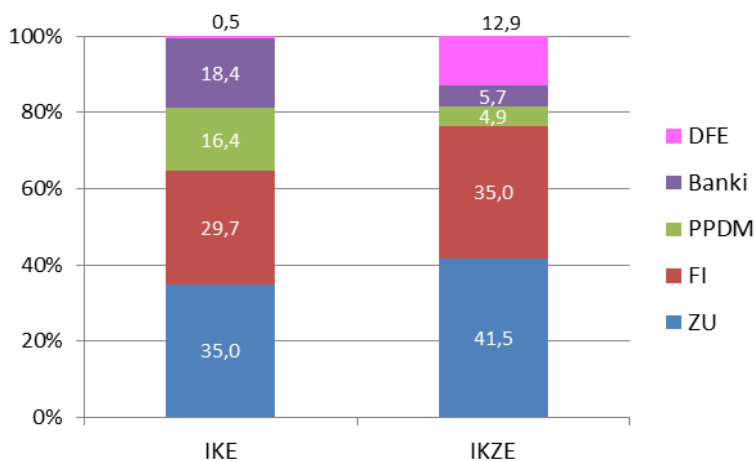
**Wykres 11. Struktura aktywów IKZE wg instytucji w I półroczu 2012-2016 (w %)**

**Udział aktywów IKZE w zakładach ubezpieczeń maleje na rzecz wzrostu udziału w funduszach inwestycyjnych**



Źródło: Obliczenia własne

Wykres 12. Struktura aktywów IKE i IKZE wg instytucji w I półroczu 2016 r. (w %)



Źródło: Obliczenia własne

Powyższy wykres pokazuje strukturę aktywów IKE i IKZE w poszczególnych instytucjach finansowych. Widoczny jest istotnie wyższy udział aktywów IKZE (w porównaniu do aktywów IKE) w zakładach ubezpieczeń, funduszach inwestycyjnych i dobrowolnych funduszach emerytalnych. W IKE wyższy udział (w porównaniu do aktywów IKZE) mają banki i podmioty prowadzące działalność maklerską.

W liczbie 613,9 tys. funkcjonujących IKZE na koniec czerwca 2016 r., 16,6% kont (101,7 tys. kont) było zasilane przez oszczędzających wpłatami. Liczba kont zasilanych wpłatami wzrosła w stosunku do I półrocza 2015 r., kiedy na 76,1 tys. kont dokonano wpłat (analogiczny wskaźnik wynosił 13,7%). Pozytywnie można odebrać nie tylko wzrost liczby kont zasilanych wpłatami, lecz również wzrost wpłaconych składek o 69,5 mln zł w porównaniu do I półrocza 2015 r. Oszczędzający na IKZE wpłacili w I półroczu 2016 r. 173,1 mln zł.

Najniższy udział liczby kont zasilanych wpłatami w stosunku do funkcjonujących IKZE, biorąc pod uwagę rodzaj instytucji finansowej, zanotowano, podobnie jak w porównywanym okresie, w zakładach ubezpieczeń i dobrowolnych funduszach emerytalnych (odpowiednio: 10,7% i 13,8%). W pozostałych instytucjach finansowych powyższy wskaźnik wahał się w przedziale 33-54%, a najwyższą wartość osiągnął w funduszach inwestycyjnych (53,9%).

**W I półroczu 2016 r. 16,6% IKZE zasilono wpłatami**

**Na IKZE wpłacono w I półroczu 2016 r. 173,1 mln zł**

Tabela 16. Wskaźnik „aktywnych” IKZE, średnia wpłata, stan konta w I półroczu 2015 i 2016 r.

Instytucje finansowe prowadzące IKZE	Wskaźnik aktywnych IKZE (w %)		Średnia wpłata na IKZE (w tys. zł)		Średni stan konta IKZE (w tys. zł)	
	30.06.2015	30.06.2016	30.06.2015	30.06.2016	30.06.2015	30.06.2016
Zakłady ubezpieczeń	11,1	10,7	0,9	1,1	0,5	0,7
Fundusze inwestycyjne	47,5	53,9	2,1	2,1	3,0	4,0
Podmioty prowadzące działalność maklerską	49,0	40,9	3,8	3,9	6,9	8,0
Banki	33,4	33,3	2,8	4,3	1,7	3,1
Dobrowolne fundusze emerytalne	10,8	13,8	1,4	1,6	0,7	1,2
<b>OGÓŁEM</b>	<b>13,7</b>	<b>16,6</b>	<b>1,4</b>	<b>1,7</b>	<b>0,7</b>	<b>1,2</b>

Źródło: Obliczenia własne

Oszczędzający na IKZE wpłacili w I półroczu 2016 r. przeciętnie kwotę 1,7 tys. zł. W przekroju instytucjonalnym widoczne jest duże zróżnicowanie wysokości przeciętnej wpłaty: od 4,3 tys. zł w bankach do 1,1 tys. zł w zakładach ubezpieczeń.

### 3.3 Liczba otwieranych IKZE

W pierwszym roku funkcjonowania IKZE, tj. w 2012 roku, zostało otwartych 504,1 tys. IKZE, zaś w kolejnych latach: 2013 i 2014 odpowiednio: 65,3 tys. i 63,5 tys. nowych IKZE. Rok 2015 przyniósł wyraźną pozytywną zmianę (92,2 tys. kont), jednak I półrocze 2016 r. nie przyniosło kontynuacji tendencji wzrostowej. Powstało 26,6 tys. nowych IKZE, o 11,3 tys. kont mniej niż w I półroczu 2015 r.

**Tabela 17. Liczba otwartych IKZE w I półroczu 2015 i 2016 r.**

Instytucje finansowe prowadzące IKZE	Liczba IKZE (w szt.)		Struktura (w %)		Zmiana (w %)
	30.06.2015	30.06.2016	30.06.2015	30.06.2016	2016/2015
Zakłady ubezpieczeń	17 170	7 408	45,2	27,8	-56,9
Fundusze inwestycyjne	15 294	14 177	40,3	53,2	-7,3
Podmioty prowadzące działalność maklerską	293	370	0,8	1,4	26,3
Banki	2 744	1 265	7,2	4,7	-53,9
Dobrowolne fundusze emerytalne	2 451	3 415	6,5	12,8	39,3
<b>OGÓŁEM</b>	<b>37 952</b>	<b>26 635</b>	<b>100,0</b>	<b>100,0</b>	<b>-29,8</b>

Źródło: Obliczenia własne

W I półroczu 2016 r., w porównaniu do I półrocza 2015 r., o ponad połowę spadła liczba otwieranych IKZE w zakładach ubezpieczeń i bankach. O ile w I półroczu 2015 r. najczęściej nowych kont powstało w zakładach ubezpieczeń i funduszach inwestycyjnych, to w I półroczu 2016 r. dominującymi pozostały fundusze inwestycyjne.

### 3.4 Wyплаты, zwroty oraz wypłaty transferowe dotyczące IKZE

W I półroczu 2016 r. zostało zrealizowanych 128 wypłat (w I półroczu 2015 r. – 65) na kwotę 372 tys. zł (w I półroczu 2015 r. 165 tys. zł), głównie przez zakłady ubezpieczeń (69,5%). Z uwagi, iż IKZE funkcjonują piąty rok i oszczędzający na IKZE nie spełniają jeszcze jednego z warunków wypłaty, tj. minimalnego okresu dokonywania wpłat na IKZE (5 lat) wypłacane obecnie przez instytucje finansowe kwoty są skierowane do osób uprawnionych w przypadku śmierci oszczędzającego na IKZE. Najwyższe przeciętne kwoty wypłacono uprawnionym do wypłaty z IKZE w funduszach inwestycyjnych i dobrowolnych funduszach emerytalnych (odpowiednio: 5,3 tys. zł i 4,9 tys. zł), a w I półroczu 2015 r. w bankach (4 tys. zł).

**Tabela 18. Wypłaty z IKZE w I półroczu 2015 i 2016 r.**

Instytucje finansowe prowadzące IKZE	Liczba wypłat z IKZE (w szt.)		Wartość wypłat z IKZE (w tys. zł)		Przeciętna wypłata z IKZE (w tys. zł)	
	30.06.2015	30.06.2016	30.06.2015	30.06.2016	30.06.2015	30.06.2016
Zakłady ubezpieczeń	40	89	121	170	3,0	1,9
Fundusze inwestycyjne	15	27	27	143	1,8	5,3
Podmioty prowadzące działalność maklerską	0	0	0	0	-	-
Banki	1	0	4	0	4,0	-
Dobrowolne fundusze emerytalne	9	12	13	59	1,4	4,9
<b>OGÓŁEM</b>	<b>65</b>	<b>128</b>	<b>165</b>	<b>372</b>	<b>2,5</b>	<b>2,9</b>

Źródło: Obliczenia własne

W I półroczu 2016 r. zrealizowano 7,4 tys. dyspozycji zwrotu środków z IKZE, o 1,8 tys. więcej niż w I półroczu 2015 r., a zwrócone kwoty z tego tytułu były wyższe o 6,8 mln zł. Najwięcej

**W I półroczu 2016 r. powstało 26,6 tys. IKZE, o 11,3 tys. kont mniej niż w I półroczu 2015 r.**

**Dotychczas wypłaty z IKZE były realizowane dla osób uprawnionych po śmierci oszczędzającego**

dyspozycji zwrotu środków z IKZE realizowanych zostało w zakładach ubezpieczeń (72,5% liczby zwrotów), a ich wartość stanowiła 73,2% ogółem zwróconych oszczędzającym kwot. Przeciętnie najwyższą kwotę zwrotu otrzymali rezygnujący z IKZE w podmiotach prowadzących działalność maklerską (4,8 tys. zł).

**Tabela 19. Zwroty z IKZE w I półroczu 2015 i 2016 r.**

Instytucje finansowe prowadzące IKZE	Liczba zwrotów z IKZE (w szt.)		Wartość zwrotów (w tys. zł)		Przeciętny zwrot z IKZE (w tys. zł)	
	30.06.2015	30.06.2016	30.06.2015	30.06.2016	30.06.2015	30.06.2016
Zakłady ubezpieczeń	4 617	5 387	6 369	10 722	1,4	2,0
Fundusze inwestycyjne	477	1 171	915	2 492	1,9	2,1
Podmioty prowadzące działalność maklerską	7	13	40	62	5,7	4,8
Banki	130	312	96	613	0,7	2,0
Dobrowolne fundusze emerytalne	416	550	374	757	0,9	1,4
<b>OGÓŁEM</b>	<b>5 647</b>	<b>7 433</b>	<b>7 794</b>	<b>14 646</b>	<b>1,4</b>	<b>2,0</b>

Źródło: Obliczenia własne

W I półroczu 2016 r. więcej osób podjęło decyzję o zmianie instytucji finansowej prowadzącej IKZE. Na wniosek oszczędzających na IKZE, instytucje finansowe dokonały 238 wypłat transferowych do innego IKZE (w I półroczu 2015 r. – 101) oraz przyjęły 563 wypłat transferowych z IKZE (w I półroczu 2015 r. – 132).

**Najczęściej oszczędzający na IKZE w zakładach ubezpieczeń decydują się na likwidację konta**

## **SPIS WYKRESÓW**

Wykres 1. Oszczędzający na IKE wg wieku i płci w I półroczu 2016 r. ....	8
Wykres 2. Struktura liczby IKE wg instytucji i wieku w I półroczu 2015 i 2016 r. (w %).....	9
Wykres 3. Aktywa IKE w latach 2012-2016 (w mln zł narastająco).....	10
Wykres 4. Struktura aktywów IKE wg instytucji w I półroczu 2012-2016 (w %).....	10
Wykres 5. Średnia wpłata na IKE wg instytucji w I półroczu 2012-2016 (w tys. zł) .....	11
Wykres 6. Średnia wartość rachunku IKE wg instytucji w I półroczu 2012-2016 (w tys. zł) ...	12
Wykres 7. Struktura otwartych IKE wg instytucji w I półroczu 2012-2016 (w %) .....	13
Wykres 8. Oszczędzający na IKE wg wieku i płci w I półroczu 2016 r. ....	18
Wykres 9. Struktura liczby IKE i IKZE wg wieku w I półroczu 2016 r. (w %).....	18
Wykres 10. Struktura liczby IKZE wg instytucji i wieku w I półroczu 2015 i 2016 roku (w %) .	19
Wykres 11. Struktura aktywów IKZE wg instytucji w I półroczu 2012-2016 (w %) .....	20
Wykres 12. Struktura aktywów IKE i IKZE wg instytucji w I półroczu 2016 r. (w %) .....	21

## **SPIS TABEL**

Tabela 1. Limity wpłat na IKE w latach 2004-2016 (w zł) .....	6
Tabela 2. Limity wpłat na IKZE w latach 2012-2016 (w zł) .....	6
Tabela 3. Liczba IKE wg wieku i płci w I półroczu 2015 i 2016 r. (w szt.) .....	7
Tabela 4. Liczba IKE w I półroczu 2015 i 2016 r. ....	8
Tabela 5. Aktywa IKE w I półroczu 2015 i 2016 r. ....	9
Tabela 6. Liczba IKE zasilanych wpłatami w I półroczu 2012-2016 (w szt.).....	11
Tabela 7. Wskaźnik „aktywnych” IKE w I półroczu 2012-2016 (w %) .....	12
Tabela 8. Liczba otwartych IKE w I półroczu 2015 i 2016 r. ....	13
Tabela 9. Wypłaty z IKE w I półroczu 2015 i 2016 r. ....	14
Tabela 10. Całkowite zwroty z IKE w I półroczu 2015 i 2016 r. ....	15
Tabela 11. Transfery do IKE w I półroczu 2015 i 2016 r. ....	16
Tabela 12. Transfery z IKE w I półroczu 2015 i 2016 r. ....	16
Tabela 13. Liczba IKZE wg wieku i płci w I półroczu 2015 i 2016 r. (w szt.).....	17
Tabela 14. Liczba IKZE w I półroczu 2015 i 2016 r. ....	19
Tabela 15. Aktywa IKZE w I półroczu 2015 i 2016 r. ....	20
Tabela 16. Wskaźnik „aktywnych” IKZE, średnia wpłata, stan konta w I półroczu 2015 i 2016 r. .....	21
Tabela 17. Liczba otwartych IKZE w I półroczu 2015 i 2016 r. ....	22
Tabela 18. Wypłaty z IKZE w I półroczu 2015 i 2016 r. ....	22
Tabela 19. Zwroty z IKZE w I półroczu 2015 i 2016 r. ....	23





URZĄD KOMISJI NADZORU FINANSOWEGO  
Plac Powstańców Warszawy 1  
00-950 Warszawa

tel. (+48 22) 262-50-00  
fax (+48 22) 262-51-11 (95)  
e-mail: knf@knf.gov.pl

[www.knf.gov.pl](http://www.knf.gov.pl)